



# TILLEGG TIL KULTURMINNEGRUNNLAG

Bybanen fra sentrum til Åsane

Delrapport 1 (Delstrekning 1, Kaigaten - Sandbrogaten)

# Tillegg til Kulturminnegrunnlag for: Bybanen fra sentrum til Åsane

## DELRAPPORT 1

Delstrekning 1, Kaigaten – Sandbrogaten (Arealplan-ID: 65800000)

### Bakgrunn for rapporten

Traseen som nå skal reguleres ble vedtatt i 2016 (se Bystyresakene 88/16 og 19/18). Denne avviker på deler av strekket fra de traseene som ble utredet i 2012/2013.

I forbindelse med trasévalget utarbeidet Byantikvaren i 2012 et kulturminnegrunnlag. Den foreliggende rapporten er et tillegg til dette. Tillegget supplerer og utdyper enkelte områder og aspekter ved kulturmiljøet i planområdet som nå skal reguleres for Bybanetraséen.

Kulturminnegrunnlaget for Bybanen Sentrum – Åsane tok for seg traséalternativene, som i henhold til planprogrammet, skulle utredes fram mot trasévalget. I den fasen eksisterte det ikke noen plangrense, og kulturminnegrunnlaget forholdt seg til grove skisser for traséene. Det ble påpekt et behov for å gå nærmere i detalj når endelig vedtatt trase forelå.

Denne utredningen er et videre grunnlag for kulturminneverdninger knyttet til strekningene:

- Delstrekning 1, Kaigaten – Sandbrogaten (Arealplan-ID: 65800000).
- Delstrekning 2, Sandbrogaten – Eidsvågtunnelen (Arealplan-ID: 65810000).
- Delstrekning 3, Eidsvågtunnelen – Tertneskrysset (Arealplan-ID: 65820000)
- Delstrekning 4, Tertneskrysset – Vågsbotn (Arealplan-ID: 65830000).
- Hovedsykkelrute Bradbenken – Munkebotstunnelen (Arealplan-ID: 65790000).
- Forlengelsen av Fløyfjellstunnelen (Arealplan-ID: 65840000).

Tillegget er delt i tre delrapporter; den første for delstrekning 1- sentrum, den andre for delstrekning 2 - Sandbrogaten til Eidsvågtunnelen, samt hovedsykkelruten fra Bradbenken til Munkebotstunnelen. Den tredje delrapporten tar for seg delstrekningene 3 og 4, fra Eidsvågtunnelen til Vågsbotn, samt forlengelsen av Fløyfjellstunnelen.

Kulturmiljøet i Bergen sentrum og Sandviken har blitt dokumentert og analysert i en rekke ulike sammenhenger de siste 20 årene, først og fremst i forbindelse med overordnet planlegging. Delrapport 1 tar for seg planområdet som omfatter traseen mellom Kaigaten til tunnelliniplanet i Sandbrogaten. I det tidligere kulturminnegrunnlaget ble det aktuelle området i Bergen sentrum delt inn i ulike kulturmiljøer og grundig beskrevet og vurdert i forhold til sårbarhet for etablering av en bybanetrasé. Sårbarheten ble vurdert i forhold til vesentlige fysiske inngrep, installasjoner og fysisk og visuell barrierevirkning.

Basert på innspill som er kommet til trasévalg og oppstart av planarbeidet, vil delrapport 1 utdype det tidligere kulturminnegrunnlaget når det gjelder forholdene rundt Bryggen som verdensarv. De

oppsluttende verdiene knyttet til området rundt selve verdensarv området vil bli forsøkt pekt på, og i den forbindelse først og fremst verdiene som knytter seg til Øvregaten og Vetrilidsallmenningen og bebyggelsen langs og ved gatene. Øvregaten, Vetrilidsallmenningen, Rosenkrantzgate og Lodin Lepps gate ligger utenfor planområdet som reguleres for Bybanen, men vil kunne bli berørt av økt trafikk som følge av stengningen for biltrafikk over Bryggen.

Tidligere utførte kulturminnegrunnlag og rapporter som har betydning for arbeidet med denne delrapporten:

- Kulturminnegrunnlag for KDP Sandviken og Fjellsiden nord, Byantikvaren, 1999
- Kulturminnegrunnlag for KDP Bergen sentrum, Byantikvaren, 1999
- Kulturminnegrunnlag for Vågen, kaiene og Bryggen, Byantikvaren 2003
- Kulturminnegrunnlag for Bybanen Bergen sentrum- Åsane, Byantikvaren 2012
- Konsekvensutredning, Bybanen Bergen sentrum-Åsane, februar 2013
- Kulturminnefaglige hensyn, rapport som premiss for gjennomføring av plan- og designkonkurranse for Torget og Bryggen.

Det gjennomføres for tiden (2018/2019) en arkitekt- og designkonkurranse for utforming av området Torget – Vetrilidsallmenningen – Finnegårdsgaten – Bryggen. Konkurransen gjennomføres i et samarbeid mellom Byrådsavdeling for Byutvikling og Bymiljøetaten. Arkitektkonkurransen vil gi innspill og føringer til reguleringsplanen for sentrum vedrørende utforming av byrommene Torget og Bryggen. Aktuelle tema er utforming av bygulvet, kontaktledningsanlegg og lyssetting, trafiksikkerhet og byromsmøblering. Kulturminnehensynet står sentralt i denne oppgaven og grunnlagsmateriale til konkurransen gir en grundig gjennomgang av området historie og kulturminneverdier.

Byantikvarens innspill til hensynssoner i KPA med beskrivelse og føringer er også et grunnlag for arbeidet med den vedtatte traseen.

Denne rapporten er i stor grad bygget opp rundt informasjon hentet fra historiske kart og foto. Mye av dette materialet er vist som illustrasjoner i rapporten.

Dette kulturminnegrunnlaget er ikke å betrakte som fullstendig eller tilstrekkelig for å svare ut alle spørsmål som vil dukke opp i forbindelse med planarbeidet. Det vil derfor kunne bli nødvendig å gå nærmere inn i detalj på problemstillinger som dukker opp i prosessen. Byantikvaren ønsker å være en del av prosessen videre for å kunne være behjelpelig med å svare ut disse.

## Innhold

Bakgrunn for rapporten.....	1
Oppsummering og anbefalinger.....	4
Verdensarvstedet Bryggen .....	5
Bergen sentrum og Vågen .....	9
Ferdselsårer .....	10
Øvregaten.....	11
Bebyggelsen langs og ved Øvregaten.....	17
Bergarhus, Koengen og Dreggen .....	26
Kaiene .....	28
Åpne- og grønne areal.....	31

## Oppsummering og anbefalinger

Hele landskapsrommet rundt Vågen er viktig for forståelsen av Bryggen, og for Bergen som historisk internasjonal havneby. Hensynet til verdensarverdiene knytter seg derfor til hele den historiske byen, med bygg og eiendomsstruktur, og ikke minst til de historiske veifarene som Øvregaten, Vetrlidsallmenningen, Dreggsallmenningen og Nikolaikirkealmenningen. Den selvgrodd trehus bebyggelse i fjellsiden er et viktig bakteppe for den historiske havnebebyggelsen. Middelalderens steinbygninger og ruiner på Bergenhus og middelalderens kirker er også særdeles viktige for å forstå Bryggens form og funksjon gjennom historien. Mariakirken og ruinene etter rådstuen på Nikolaikirkealmenningen inngår som en naturlig del av historien om Hanseatene i Bergen og bør behandles som dette.

Øvregaten som ferdselsåre er en viktig del av området lange historie. Gaten var både før, under og etter hanseatene, viktig både som transportåre og som lokasjon for mange av funksjonene knyttet til Bryggen. I en lang periode i nyere tid var Øvregaten hovedferdselsåre mot nord og bebyggelsen langs gaten har stor tidsdybde og viser både byggeskikk og ulike tiders arkitektoniske uttrykk og idealer.

Det er viktig å beholde gatens mangfoldige uttrykk både i form og materiale. Ved tiltak må det settes store krav til kvalitet. Tradisjonelle materialer som brostein og skiferheller må bevares og videreføres som gatebelegg.

Kaiarealet og kaifrontene har i det 20. århundre blitt tilpasset moderne infrastruktur, skipsfart og båt-transport. De tradisjonelle kaifrontene med bolverksstrukturer som hviler på sandbunnen er blitt erstattet med steinkai er som er fundamentert utenfor kulturlagene. Kaiarealene har verdi slik de nå framstår med steinsetting og kaifronter. Ved tiltak må det settes høye krav til utførelse og til bruk av tradisjonelle materialer.

Åpne areal som parkanlegg og hager er også viktig for opplevelsen og forståelsen av verdiene knyttet til verdensarven. Disse må sikres og skjøttes i tråd med sin betydning for verdensarven og den historiske byen.

Ved tiltak og endringer i området er det avgjørende at tiltakenes konsekvenser blir vurdert opp mot verdiene som knytter seg både direkte og indirekte til verdensarven. Bryggens oppsluttende verdier bør derfor inngå i buffersonen for Bryggen.

## Verdensarvstedet Bryggen

Innskrivingen av Bryggen på UNESCO's liste over verdens kultur- og naturarv går tilbake til 1979 og er en av de aller første innskrivingene på verdensarvlisten (nr. 59) sammen med Urnes stavkirke (nr. 58). For innskriving på verdensarvlisten, må stedet oppfylle minst ett av ti kriterier. I dag brukes ofte en rekke av kriteriene ved nominasjoner, men i starten var ikke dette vanlig. Bryggen ble innskrevet etter innskrivingskriterium (iii):

*To bear a unique or at least exceptional testimony to a cultural tradition or to a civilization which is living or, which has disappeared. (1979)*

Selve innskrivingsteksten for Bryggen knytter verdensarv verdien til den Hanseatiske perioden:

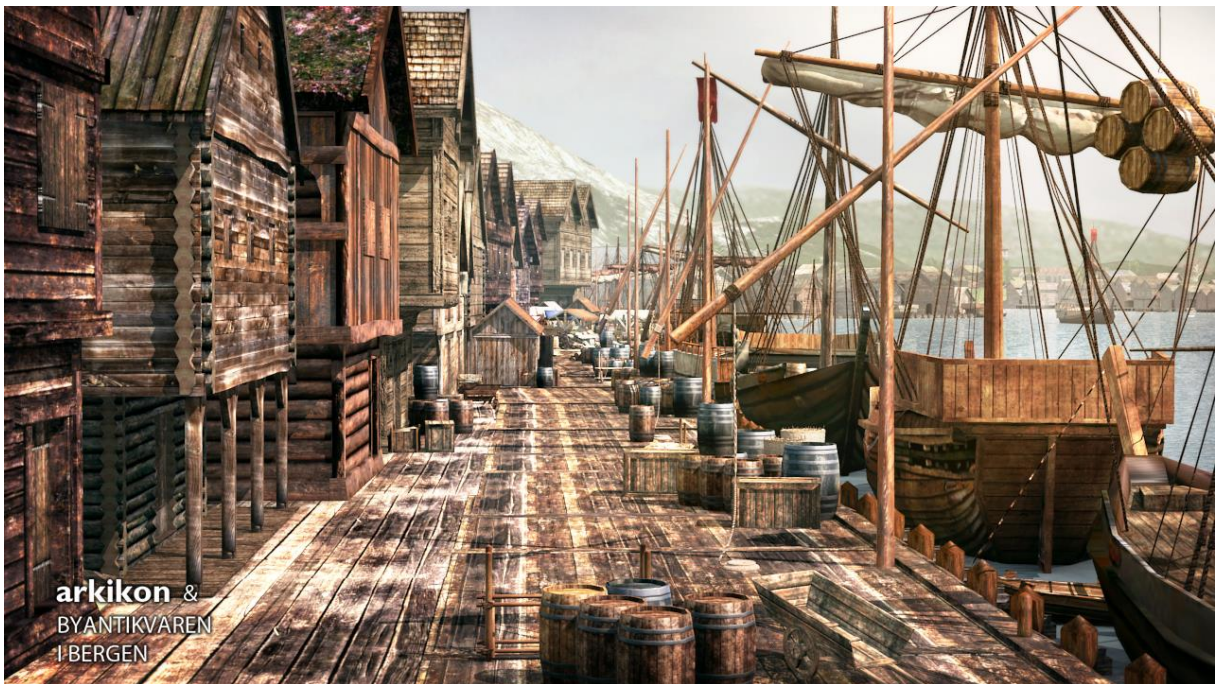
*«Bryggen bears the traces of social organization and illustrates the use of space in a quarter of hanseatic merchants that dates back to the 14th century. It is a type of Northern «fondaco», unequalled in the world, where the structures have remained within the cityscape and perpetuate the memory of one of the oldest large trading ports of Northern Europe. »*



Figur 1. Historisk rekonstruksjon ca. 1350, Arkikon og Byantikvaren, 2014.

Bryggen er det historiske havnedistriktet i Bergen, som er en av Nord-Europas eldste havnebyer. Bergen ble etablert som handelssenter allerede på 1200-tallet. I 1350 etablerte Hanseatene et Hanseatisk «Kontor» på Bryggen i Bergen. Dette var et av fire hanseatiske kontor i Nord-Europa. De andre lå i Brügge, London og Novgorod. Dette var ikke Hansabyer, slik som de tyske hjemhavnene, men nærmest for «kolonier» å regne. Gradvis overtok hanseatene eierskapet til gårdene på Bryggen og kontrollerte handelen med tørrfisk fra nord i henhold til kongelige privilegier. Det hanseatiske kontoret i Bergen er det eneste man fremdeles finner stående bygningsmessige spor av.

byggeteknikker. Dagens bygninger ble reist like etter den store bybrannen i 1702. Den kompakte middelalderiske bebyggelsesstrukturen på Bryggen er bevart, med lange smale husrekker organisert i gårder langs smale passasjer ned mot sjøen. Passasjene hadde funksjon som gårdsrom, og var funksjonelt utformet med tanke på handels- og lagervirksomhet. I dag er 62 bygninger bevart. Dette er bare cirka en tredjedel av den opprinnelige bebyggelsen som ble gjenreist etter 1702. Den gjenværende bebyggelsen viser hvordan bebyggelsen fungerte og hvordan hanseatene levde og virket i familieløse hushold med et sosialt fellesskap innenfor den enkelte gården. Bygningene på Bryggen er i to til tre etasjer, er bygget som en kombinasjon av laft og stolpekonstruksjoner, og har gavler mot Vågen. I dag er denne rekken av gavler et ikonisk bilde av både Bryggen og Bergen.



Figur 2. Rekonstruksjon av Bryggen ca. 1350 sett mot Vågsbunnen, Arkikon og Byantikvaren 2014

Bakerst i gårdene lå Schøtstuene, bygninger for matlaging og opphold. Dette var de eneste bygningene som ble oppvarmet om vinteren. Steinbygningene, steinkjellerne, i bakkant av Bryggen var ildsikre bygninger for lagring av verdier. Disse fant man igjen mange steder i middelalderens Bergen, som eneste forsikring mot brann. Mange av disse eksisterer fortsatt helt eller delvis, men ofte bygget inn som deler av større hus. Særlig finner vi dem i Vågsbunnen, på Bryggen og området bakenfor, men der er også flere bevart i området ved gamle Strandgaten («Gågaten»), der også den gamle bebyggelsesstrukturen i stor grad er bevart.

Bebyggelsen på Bryggen ble tilpasset hanseatenes livsform ved hansakontoret. De tyske handelsmennene bodde på Bryggen og hadde også sine lager og handelshus her. Hanseatene på Bryggen hadde egne lover og regler og var avsondret fra byen for øvrig, i hvert fall i teorien. «Det Tyske Kontor» ble først avviklet på 1760-tallet, som det siste av de fire hansakontorene. Det ble da erstattet av det Nordiske (eller norske) Kontor, initiert av handelsmenn med overvekt av tysk opprinnelse.

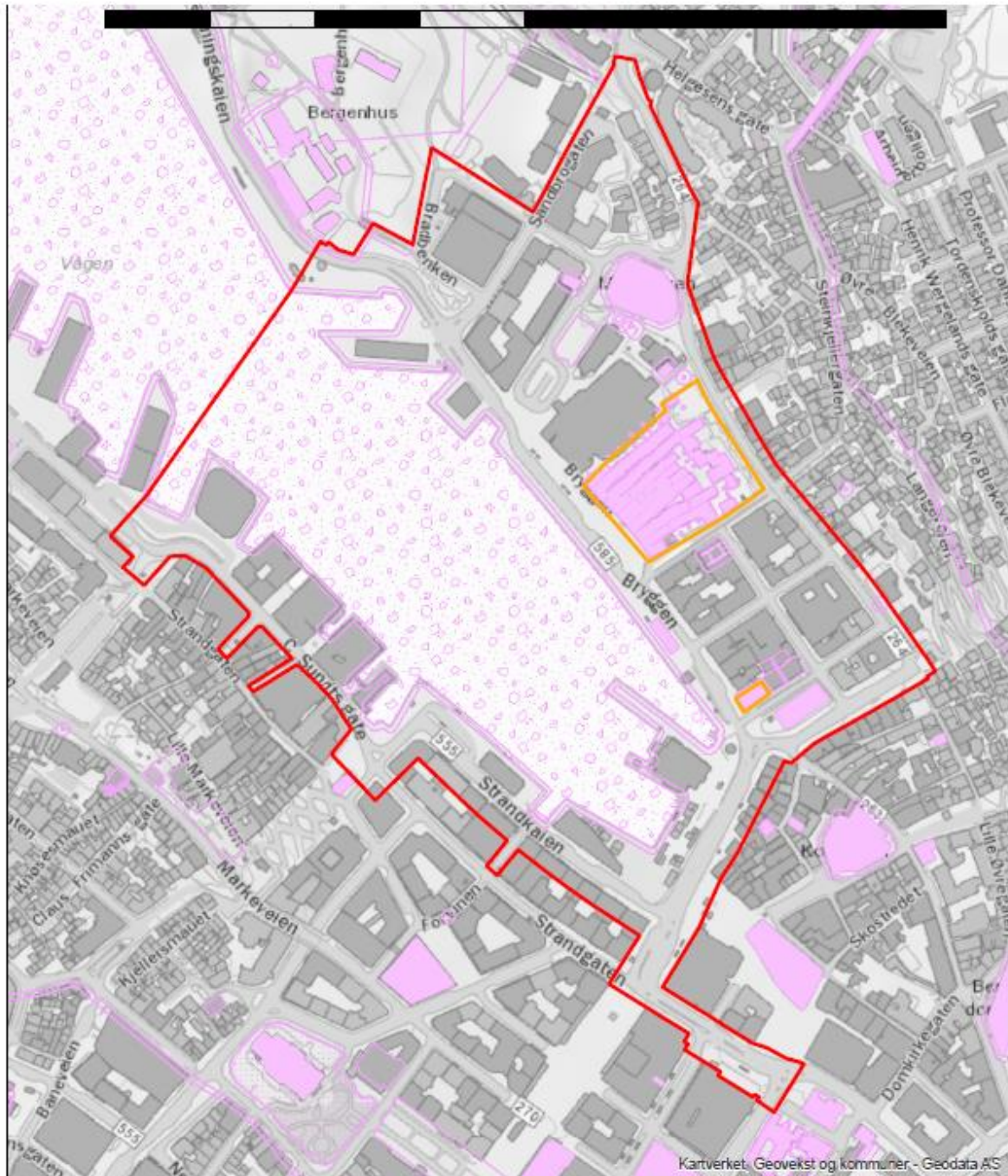
Bryggen har vært hjemsoekt av flere branner gjennom århundrene. Arkeologiske undersøkelser har vist at bygningene ble gjenoppbygget på de tidligere strukturene, og med de samme lokale

I verdensarvsammenheng snakker man om verdensarvstedets autentisitet og integritet. For Bryggen er integriteten her knyttet til at den gjenværende delen av det opprinnelige Bryggen er tilstrekkelig til å gi en opplevelse av middelalderens havnekvarter, og viser også Bryggens tilknytning til bebyggelsen rundt og dens plass i det urbane bylandskapet. Finnegården (Hanseatisk museum) er en del av verdensarven og viser også den opprinnelige avgrensingen av bebyggelsen mot sør. Autentisiteten, slik den er beskrevet på verdensarvlisten, er i stor grad knyttet til struktur og materialbruk, og til tradisjonshåndverket som praktiseres i restaureringsarbeidet. Restaureringen av Bryggen startet for alvor på 1960-tallet, og har siden opprettelsen av Prosjekt Bryggen tidlig på 2000-tallet hatt et stort fokus på de opprinnelige byggematerialene og byggeteknikkene. <http://prosjektbryggen.no/>




For å sikre helheten og sammenhengene som verdensarvstedene, eller verdensarvområdene, er en del av, etableres det i dag formelle buffersoner når nye verdensarvsteder skrives inn på Verdensarvlisten. På Bryggens innskrivingstidspunkt (1979) var fokuset rettet mer mot objektene enn sammenhengene, og man etablerte heller ikke buffersoner rundt verdensarvstedene. Bryggen har derfor ingen slik buffersone formelt anerkjent av UNESCO. Løsningen for å sikre de internasjonale verneverdiene gjennom byutviklingen, ble en lokal reguleringsplan vedtatt av Bergen kommune: Reguleringsplan for Vågen, kaiene og Bryggen. Planen ble vedtatt i 2006 og har som formål å verne verdensarvverdiene knyttet til Bryggen. Planen ble utarbeidet i tett samarbeid med Riksantikvaren, og viser en erkjent, men uformell, buffersone for Bryggen. Plangrensen for denne planen er nå under behandling i Verdensarvkomiteen for å få status som formell buffersone for verdensarvstedet Bryggen.

I 2005 forelå en forvaltningsplan for verdensarvstedet Bryggen. Arbeidet med å revidere denne er nå i gang, i regi av Verdensarvrådet og med verdensarvkoordinatoren som prosjektleder. I forbindelse med ny forvaltningsplan skal også Bryggens oppsluttende verdier kartlegges. Dette vil eventuelt kunne danne grunnlag for en justering av grensene av buffersonen dersom denne blir inkludert i innskrivingen på verdensarvlisten.





## Tegnforklaring

-  Foreslått sikringsone for Verdensarvområdet
-  UNESCO Verdensarvområde
-  Kulturminner, lokaliteter og sikringssoner

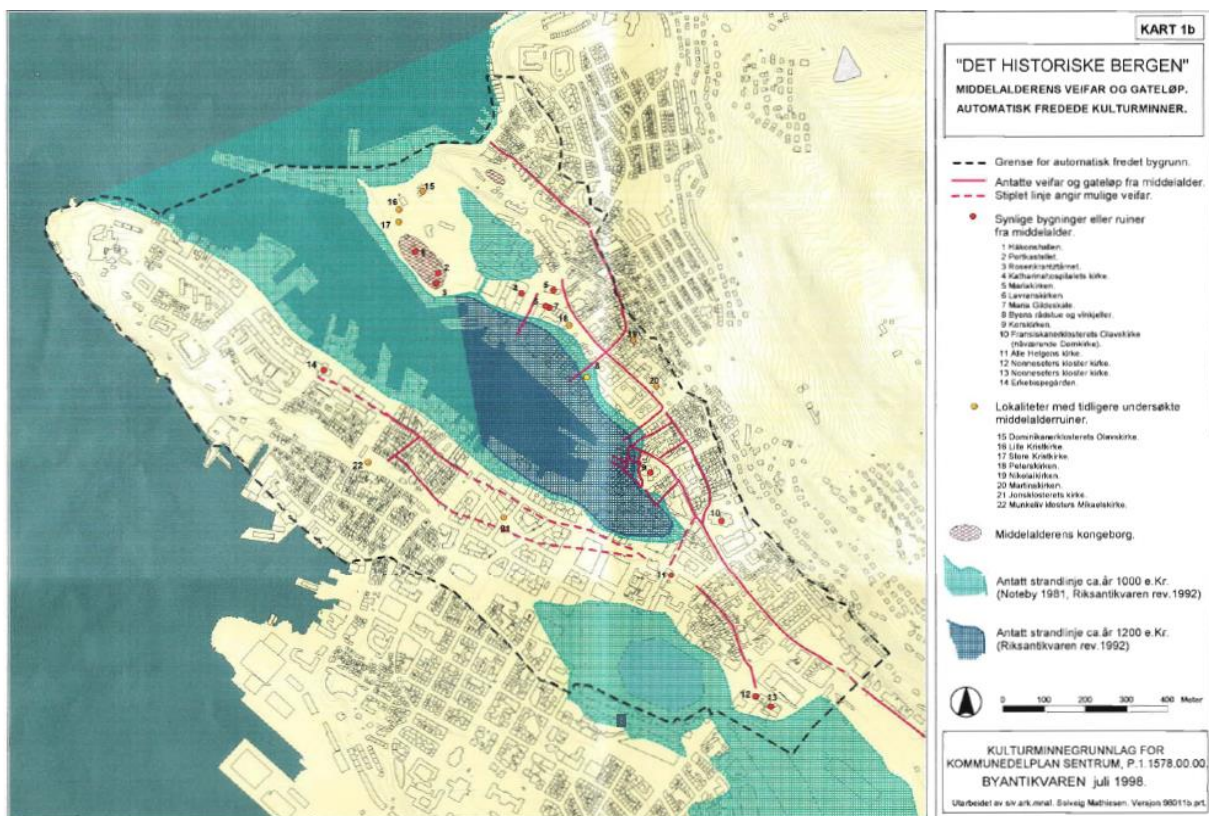


## Bergen sentrum og Vågen

Bergen har vært, og er fortsatt, en havneby. Geografi og andre naturgitte forhold gjorde Vågen til en gunstig plassering med tanke på handel og ferdsel langs Norskekysten og sørover mot England og kontinentet. Vågen er det samlende landskapselementet i det sentrale og historiske Bergen, og har på mange måter vært konstituerende for byens tilblivelse og vekst.

Da byen vokste fram på 1000-tallet var Vågen større og gikk inn med større lengde og bredde enn den har i dag. Byggelandet mellom fjell og fjord var betydelig mindre og mye av byens vekst foregikk etter hvert på utfyllinger i sjø. Det urbane kulturlandskapet preges også av de naturgitte forholdene. Den eldste bebyggelsen er lav og tett og følger terrenget oppover de bratte fjell- og åssidene. Ferdsele gikk via smitt og smau som også fulgte terrenget og førte som regel ned mot havnen og torget, eller andre målpunkt som de religiøse institusjonene. Den tette bebyggelsesstrukturen er bare gjennomskåret av byens hovedferdselsårer og allmenninger.

Området fra Bergenhus i nord til Domkirken i sør utgjør kjernen i middelalderbyen Bergen. Bryggen var byens havnevarter, mens resten av byens funksjoner i middelalderen stort sett befant seg i Vågsbunn-området.



Figur 3. Frem til midten av 1200-tallet vokste bebyggelsen rundt havneaktiviteten, og samtidig begynte man å fylle ut bukten under Vetrilidsallmenningen for å få mer byggeland. Bukten ved Domkirken ble også litt etter litt fylt ut, og området mistet sin funksjon som havn. Korskirken har ligget helt ved sjøen, og sundet inn langs dagens Korskirkeallmenning, Dybesund, ble ikke fullstendig fylt igjen før etter brannen i 1702. Ill. fra Kulturminnegrunnlag Sentrum.

## Ferdselsårer

Byens gatenett kan forklare byens historiske utvikling helt fra middelalderen og opp til i dag. Ved gjenoppbygging etter store inngrep i bygningsmassen som branner, havneutfyllinger og reguleringer, blir ofte gatenettet bevart av praktiske årsaker. Gatenettet kan derfor være en viktig kilde til informasjon om byens tidligste utvikling. De gamle veifarenes bredde gir også en indikasjon på veifarets funksjon og viktighet i byens kommunikasjonsstruktur.

Byens tidligste kommunikasjonsårer oppstod der terrenget tillot det og der behovet var tilstede. Middelalderens veifar som fremdeles kan leses i dagens gatenett er i stor grad knyttet til ferdselen mellom Årstad gård like syd for Bergen sentrum, kirkeanleggene i Vågsbunnen og det kongelige anlegget på Holmen. Dette gjelder veifar som Kalfaret, Kong Oscars gate, Øvregaten og Lille Øvregate. Dessuten følger Steinkjellergaten og Skuteviksveien veifar som har sin opprinnelse tilbake til middelalderen. Nikolaikirkeallmenningen og videre Steinkjellergaten, Stølegaten og Ladegårdsgaten, var hovedveien nordover ut av byen før nye Sandviksvei ble anlagt i 1870.

Byloven av 1276 gir føringer for «stretene» som skulle gå parallelt med sjøen, og også for «allmenningene» de offentlige «brede» gatene som skulle gå på tvers av hovedferdselsårene og føre ned mot Vågen. Hovedgatene skulle ha en bredde på 6 meter og de smalere veifarene 1,5-2 meter, mens allmenningene skulle ha en bredde på 4 meter. (Nedre Hamburgersmug og Øvre Korskirkesmug er allmenninger fra middelalderen og kan gi oss et inntrykk av hvordan allmenningene framstod i tidlig middelalder). På bryggesiden lå flere allmenninger med jevne mellomrom fra Holmen til innerst i Vågen.

Nikolaikirkeallmenningen, også kalt «Breida allmenning» var blant de første og hadde en viktig plassering som ferdselsåre ut av byen, men også som i stedet der Byloven bestemte at det skulle ligge et Rådhus. Byens første rådhus lå her fram 1558, og byens torg til 1470. Etter at torget og rådhuset ble flyttet fra Bryggen på 1500-tallet ble den helt tyskdominert, og allmenningen mistet sin betydning. Bryggegården Kappen ble utvidet sørover på allmenningen som da ble redusert i bredde og fikk navnet Smedsmuget.

Vetrlidsallmenningen eller «Auta allmenning» er også en av de fire eldste allmenningene og markerte sørgrensen for Bryggebebyggelsen. Byloven av 1276 bestemte at bøkkere, karmakere og garverere skulle holde til i denne gaten, og seinere fram til 1625 hadde slakterne sine salgsboder langs nordsiden av allmenningen.

Allmenningene ble etterhvert bredere og fikk funksjon som branngater som skulle hindre branner i å spre seg. Mange av allmenningene fikk et parkaktig preg med store trær som skulle skjerme mot brann.



Figur 4. Rekonstruksjon av Bryggen som viser Nikolaikirkealmeningen med Rådstue og torg. Arkikon og Byantikvaren 2015.

## Øvregaten

Øvregaten (Øvrestretet) er Bergens eldste gate, sannsynligvis også en av landets eldste. Øvregaten går mot nord fra Fløibanens stasjon og Lille Øvregaten mot sør til Domkirken. I middelalderen ble dette regnet som samme gate og var byens hovedgate. I nordenden fortsatte Øvregaten under Sverresborg mot Bontelabo, sannsynligvis i den traseen som er bevart i Kroken.

Flere av middelalderens kirker lå i tilknytning til Langstretet som den viktige ferdselsåren ble kalt i middelalderen. På begynnelsen av 1300 – tallet lå her kirker som Lavranskirken, Peterskirken, Nikolaikirken, Columbakirken, Martinskirken og Hallvardskirken. Kirkenes plassering i forhold til gaten vitner om gatens betydning.

Som Robert Kloster skriver i innledningen til boken «Øvregatens krønike» fra 1957:

*«Trikken svinger opp Vetrilidsallmenningen og inn på Øvregaten. Den stopper foran skolen og kort etter ved Mariakirken. Så svinger den ut av gaten og forsvinner oppover Nye Sandviksveg. Mellom to holdeplasser har trikken ført oss gjennom en halvgammel gate, hverken særlig pen eller stygg, kort sagt en gate som mange andre. Likevel er Øvregaten eldre og rikere på tradisjoner enn noen annen gate i hele byen. Den eksisterte allerede den gang Mariakirken stod ferdig for 800 år siden. Her ferdes kong Sverre med våpen i hånd og lot blese til kamp i Andvaka så det ljomet i kirkeveggene. Gaten hadde mer enn hundre års hevd da Håkon Håkonssønn og Magnus Lagabøter regulerte den etter bybrannen i 1248. Seinere var den hovedgate i hanseatenes by og ble krysset av manganen formummet gesell på veg fra gårdene på Bryggen til nattelivets gleder i vertshusene og bordellene oppe ved Steinkjelleren og Stølen. Her vandret den unge Kristian Kvart i lystig følge fra Bergenhus til badstu og fugleskyting inne ved Skiven. Langs oppsiden av gaten hadde rokokkotidens rike kjøpmenn sine staselige våninger med gyllenlærtrukne storsaler og nette små rosehager med lysthus i terrasser opp mot fjellet. I ett av disse husene vokste tjuagutten Koren Wiberg opp og suget inn alle de inntrykk av et svinrende kulturmiljø som siden skulle gjøre ham til strøkets historiker par excellence. I våre dager er Øvreagen redusert til en hverdagslig trafikkåre der trikken ruser fram og tilbake på veg til og fra*

*Sandviken. Men en skal ikke ha lest meget av byens historie før en blir klar over gatens betydning i eldre tid. Heller ikke behøver en vandre så meget for å finne minner fra den svunne storhetstiden.»*

Vi vet at det var bebyggelse ovenfor og nedenfor Lille Øvregate også i middelalderen. Selv om bebyggelsen i området stort sett er fra etter brannen i 1702, kan vi med sikkerhet slå fast at bebyggelsesstrukturen er eldre. Byloven fra 1276 forteller om tømrete hus og boder i reisverk langs gaten med torvtekte tak og gavler mot stretet. Her holdt de fleste av byens håndverkere og kjøpmenn til.

I løpet av seinmiddelalderen endrer gaten uttrykk. Kongen hadde flyttet østover og hanseatene hadde overtatt både bryggestrukturene og de omkringliggende kirkene og områdene for handel og håndverk. Området rundt Øvregaten gikk fra familiesamfunn til manns-samfunn. De mange kirkene i nabolaget forhindret ikke at gaten utover på 1400-tallet utviklet seg til å bli byens sentrale gledesvarter, med en vrimmel av skjenkesteder og bordeller. Det fantes i en periode 29 hus for «løse» kvinner i strøket her, inntil Christoffer Valkendorf fordrev de fleste av dem mot slutten av 1550-årene. Men selv om gaten mistet noe av sin betydning var den fremdeles en av byens viktigste.

Samtidig som Hanseatene på denne tiden mistet sin enerådende maktstilling i byen, sørget Lensherre Valkendorf for at torget og rådhuset ble flyttet fra nederst på Nikolaikirkeallmenningen til Vågsbunnen, nærmere der de norske handels og kjøpmennene holdt til på Strandsiden. Valkendorf sørget også for brolegging av Øvregaten ved Domkirken og en bedre forbindelse mellom Øvregaten og den nye Strandgaten på andre siden av Vågen.

I løpet av 150 år, fra midten av 1500-tallet til begynnelsen av 1700-tallet, skjer det store forandringer i området. Allmenningene ble utvidet og omgjort til brangater med Vetrilidsallmenningen og Dreggsallmenningen som yttergrenser på Bryggen i syd og nord, mens det ble bestemt at området opp mot Øvregaten skulle stå ubebygd og åpen for å markere et skille mellom «Kontoret» og bebyggelsen i fjellsiden. Etter brannen i 1702 ble byen bygget opp etter barokkens prinsipper. Det åpne beltet langs vestsiden av Øvregaten mot Bryggen fra Vetrilidsallmenningen til Mariakirken, ble omskapt fra middelalderstret til en åpen og solfylt terrasse. Det kom forbud mot å bygge i området mellom Bryggegårdene og Øvregaten. I denne sonen mellom bryggegårdene og Øvregaten ble tomtene tatt i bruk til kålhager, mens det i selve gaten ble plantet ut trær på 1700-tallet. Terrassen ble avgrenset med murer som løp langsmed hagene på oppsiden av gårdene. Langs østsiden ble det bygget staselige kjøpmannsgårder som i stor grad ble bygget og bebodd av kjøpmennene på Bryggen som nå tok del i det lokale samfunn på en helt annen måte enn tidligere. Bak disse fornemme byggene var det både bryggerhus og tjenerfløyer, hageanlegg og lenger oppe mot fjellsiden lå hus for arbeidsfolkene.

På 1800-tallet, nå med empirestilens idealer, fortsetter Øvregaten å være en fornem gate med staselige våningshus, og med trange smau fra gaten og inn i den etter hvert tette bebyggelsen av småhus ovenfor: Klingsmauet, Wesenbergsmauet og Lindesmauet er fremdeles viktige ferdselsårer for folk som bor i området øst for Øvregaten. Øst for Lille Øvregaten er det enda flere av disse karakteristiske ferdselsårene som ofte har trapper på grunn av stigningen i terrenget.

I sin bok om Øvregaten framstiller Robert Kloster perioden fram til 1870 som en periode der Øvregaten framstår med en rik trehusbebyggelse, vakre trær på allmenningene, og der velstand og trivsel preger både gaten og bybildet generelt.

I 1869-73 ble Nye Sandviksveg lagt fra Mariakirken og opp forbi Sverresborg. Fram til dette hadde hovedvegen ut av byen nordover gått opp ved Nikolaikirkeallmenningen, over Stølen og Ladegården. Med den nye vegforbindelsen tapte Øvregaten sitt preg av fornem residens og ble en travel gjennomfartsåre. De fornemme bolighusene langs gaten fikk ny funksjon som næringslokaler og fasadene ble endret med store butikkvinduer. Gateløpet ble utvidet mot vest ved at det ble anlagt fortau, og gatebredden ble nå 20 alen på hele strekningen fra Vetrlidsallmenningen til Mariakirken.



Figur 5. Øvregaten i 1870-årene. Vi ser at gatebredden har blitt utvidet, et stakitt gjerde har erstattet de gamle steingjerdene mot Bryggegårdens hager, og fortau har blitt anlagt. Fotograf ukjent. Marcus UiB.



Figur 6. Øvregaten 1910 -1930. R Wilsons samlinger, Marcus, UiB.



*Figur 7. Foto fra ca. 1900 viser det åpne terrassepreget som Kloster peker på i sin tekst. Foto under viser at dette preget fremdeles finnes i området. Først i 1989 ble byggeforbudssoen mellom Øvregaten og Bryggen opparbeidet til en park, kalt Bryggehagene. Foto Marcus, UiB og Byantikvaren 2019.*



*Figur 8. Lille Øvregaten i årene 1888 – 1900. I støket syd for Vetrldsallmenningen var det også planer om å regulere gaten til større brede, men planene ble skrinlagt og Lille Øvregate framstår fremdeles i dag med middelalderstretets bredde og lukkede karakter med tette husrekker på begge sider av gaten. Foto Marcus, UiB*



Like før århundreskiftet skjer det enda større endringer i området. Robert Kloster skriver i sin krønike over Øvregaten:

*«Men verre ting var i gjæring. Omkring århundreskiftet ble det startet et interesseselskap som tok sikte på å modernisere hele den indre delen av Bryggen, mellom Nicolay- og Vetrilidsallmenningen. Først ble alle de gamle kjøpmannsgårdene revet unntatt den sydligste, Finnegården, som Koren Wibergs far hadde laget til et Hanseatisk museum. Så ble de moderne murgårdene reist nederst mot Bryggen. Dermed var det slutt på selskapet. Strøket bak ble imidlertid regulert og lagt ut til bebyggelse, og litt etter litt ble det bygget noen større hus her. Det gamle åpne området opp mot Øvregaten ble dradd inn i planene, og i årene før første verdenskrig ble det reist en rekke av lave hus som påny lukket gaten og gjorde den mørkere og mindre trivelig. Som konsekvens ble også Ozens hage lagt ut til bastant bebyggelse. De gamle stallene som hadde vært nyttet av bøndene på bytur like fram til krigen, måtte falle. I stedet ble det reist noen leiegårder og Centralkirkens bygning».*

Som en kuriositet kan nevnes at Kloster videre peker på tabben man utførte ved å ødelegge 1700-tallets barokke byplan ved å tette igjen de åpne allmenningen og gatene i dette området:

*«Hva ville det ikke betydd om vi i dag hadde hatt til disposisjon de åpne arealene fra 1702-reguleringen! Hvor meget lettere hadde vi ikke kunnet løse mange av trafikk- og parkeringsproblemene som i dag presser på, på denne kant av byen!»*



Figur 9. Øverst kartet fra 1910 og under fra 1913. Kartene viser hvordan bebyggelsen i det regulerte, kvartalsinndelte området ble bygget ut langs kaien og Øvregaten først. Kart fra oppmålingsavdelingen, Bergen kommune

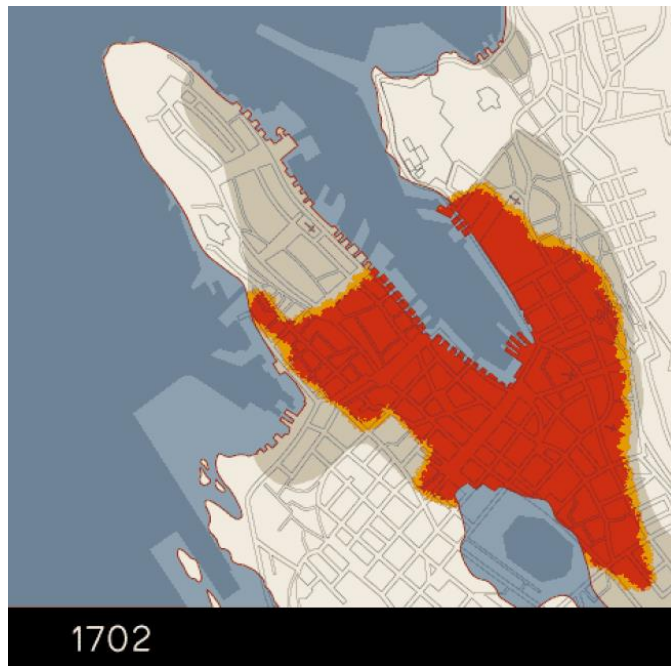
## Bebyggelsen langs og ved Øvregaten

Området rundt Øvregaten og Kroken har i hovedsak beholdt den urbane strukturen som har dannet seg fra middelalderen og fram til andre halvdel av 1800-tallet, både når det gjelder gateløp og bebyggelsesstruktur. Området karakteriseres av tett småhusbebyggelse fra 1700- og 1800-tallet, samt større mur- og trehus oppført i 1880- og 1890-årene. Langs Øvregaten ligger store borgerhus og smale byhus i to etasjer, som skal være oppført etter 1702-brannen. Hele det mer eller mindre selvgrodde området øst for Øvregaten opp mot Henrik Wergelands gate, mellom svingene opp fra Vetrilidsallmenningen og nordover til og med Kroken, inngår i brannsmitteområde 4 «Steinkjelleren».

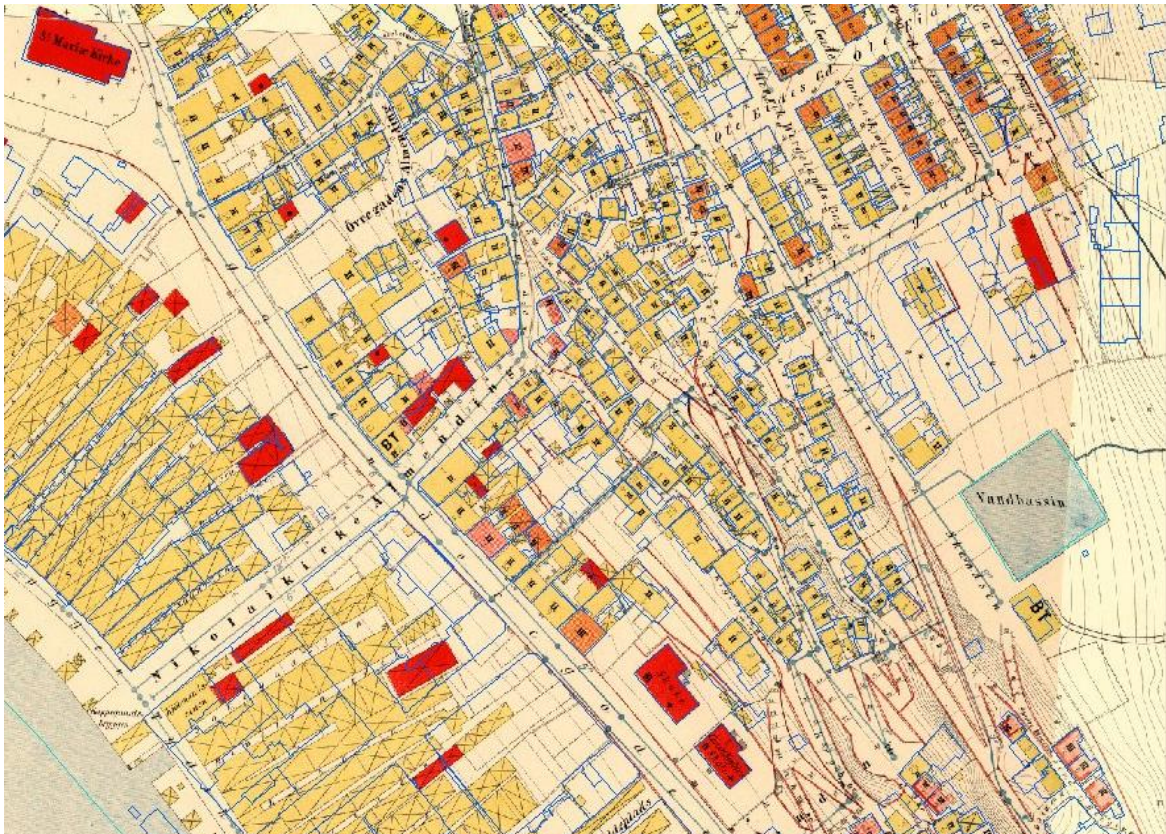
Under storbrannen i 1702 brant 7/8 av byen. Det er imidlertid usikkert hvor langt brannens ødeleggelser strakk seg, og eldre hus kan være bevart i randsonen. Bebyggelsen ble som regel gjenreist på de samme tomtene og på de samme grunnmurene, så den middelalderiske bebyggelsesstrukturen er i stor grad bevart i dag.

Generalkartet av 1880 er et svært detaljert kart som gir oss mye informasjon om byen på 1800-tallet. Her trer enkelthusene fram. Kartet skiller mellom murhus, forblendete trehus og trehus, om de er beboelseshus eller uthus og hvor mange etasjer de har. En sammenligning med kartet fra 1913 viser at området er blitt fortettet med flere hus. Enkelte hus er fjernet og erstattet med litt større hus, mens andre steder er det kjøkkenhagene som har måtte vike. Kartet fra 1913 viser at situasjonen på denne tiden i store trekk var mye den samme som i dag i dette området.

Bebyggelsen kan se ut som har hatt samme eiendomsgrenser som på bryggen. Lange gårder opp mot fjellet fra Øvregaten. Ser en nærmere på 1880-kartet ser en klart hvordan eiendoms grensene kan trekkes fra Øvregaten og bakover til de tverrgående smauene som bryter denne strukturen. Dette kan en se helt fra Christi Krybbe skole til Klingesmauet. De tverrgående allmenningene og smauene befester inntrykket.



Figur 10. Kartet viser antatt utstrekning av brannen i 1702. Kilde bergenskartet, Bækken grafisk design.



Figur 11. Generalkartet fra 1880.. Gule bygg er trehus, røde er mur mens orange er forblendete hus- altså trehus med mur fasade. Blå strek viser dagens bygg. Det private oppmålingskontor, Christiania for Bergen kommune.

Den eldste stående bygningen i dette området er Mariakirken, antatt bygget rundt midten av 1100-tallet, og dermed også en av de eldste bevarte bygningene i Bergen. Kirken som har både romanske og gotiske trekk, ble sognekirke for de tyske kjøpmennene i Bergen mellom 1408 og 1766, da ble den overdradd kongen etter at de siste bryggegårdene var blitt solgt. Kirken var en viktig del av det tyske samfunnet på Bryggen, og etter den tid var den kirke for den tyske menigheten i Bergen til den i 1875 ble ordinær sognekirke.



Figur 12. Øvregaten mot Mariakirken før 1870 og rundt 1900. Mariakirken ble restaurert i perioden 1853 til 1875, og vi ser at kirken mangler det sydlige tårnet på det eldste bildet. Marcus, UiB.

Like ved Mariakirken, med adresse Øvregaten 50, ligger i dag Schøtstuene, en samling av originale og rekonstruerte middelalderbygninger flyttet hit i 1935–38.

Andre bygninger som har overlevd diverse branner er steinkjellerne. Vi finner steinkjellere inne på Bryggen området, men også som del av bebyggelsen på østsiden av Øvregaten og Lille Øvregaten. Det er kjent ca. 40 steinkjellere i Bergen sentrum der vesentlige rester er bevart. Steinkjellerne er små frittstående steinbygninger med hvelv eller brannsikket tak som ligger over bakkenivå. De fleste er trolig fra 1500 og 1600-tallet men noen er kjent tilbake til 1200-tallet. Steinkjellerne knyttes først og fremst til brannsikring. I nasjonal sammenheng er denne typen strukturer så og si enestående for Bergen. Steinkjellerne er verneverdige kulturminner, mange er entydig datert til før 1650 og automatisk fredet etter Kulturminneloven.



Figur 13. Steinkjelleren i Øvregaten 49 er trolig en svært gammel vinkjeller for Mariakirken. Til høyre en av steinkjellerne inne på Bryggen. Foto Byantikvaren 2019

Øvregatens østre side fra Kroken til Vetrilidsallmenningen er preget av den typiske trehusarkitekturen med ulike fasade- og grunnplanløsninger. Fasaderekken mot gaten er variert, med innslag av trehus, mur forblendet trearkitektur men også nyere murgårders som rager over de lavere trehusene. Enkelte av trehusene har sannsynligvis høy alder selv om de i dag er preget av endringer i både høyde og detaljer.



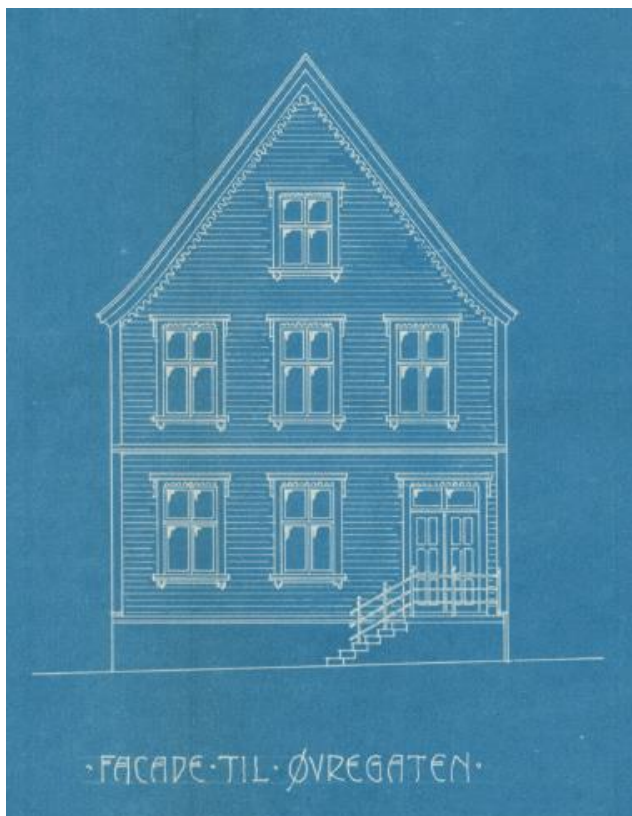
Figur 14. Klingsmauet går opp mellom Øvregaten 43 og 45. Vi ser hvordan husene strekker seg bakover fra gaten og opp i lange smale eiendommer. Foto Byantikvaren 2019



Figur 15. Fasadetegning fra søknad sendt inn i 1927 for eiendommen i Øvregaten 21 viser en typisk fasadeendring fra bolig til næring i første etasje. Byggesaksarkivet, Bergen kommune.



Figur 16. Øvregaten 21 i dag. Foto Byantikvaren 2019.



Figur 17. Tegning over Øvregaten 19 i 1914 viser huset som et rent bolighus mens fasaden i dag er typisk butikkfasade med store vinduer. Byggesaksarkivet, Bergen Kommune og foto Byantikvaren 2019.



Figur 18. Bygårder fra slutten av 1800-tallet med historismens rikt dekorerte fasader. Foto Byantikvaren 2019.



Figur 19. Nikolaikirkeallmenningen rundt 1917 KK-samlinger, Marcus UiB.



Figur 20. Nikolaikirkeallmenningen i dag. Foto Byantikvaren 2019



Figur 21. Øvregaten 11 og 13, begge forblendet mot gaten. Nr. 11 fikk denne fasaden i 1908 da første etasje ble innredet til Elefantapoteket. Elefanten kan fremdeles sees over det steinsatte inngangspartiet. Den staselige døren er skiftet ut og også vinduene er nyere. Foto Byantikvaren 2019.





Figur 22. Øvregaten 7 på 1950-tallet og i dag. Tilhørte tidligere den Lutherske Frikirke. Foto Marcus, UiB og Byantikvaren 2019.



Figur 23. Øvregaten nr. 2B, 4, 4A og 6. Foto Google Street View.

Kloster uttrykker en tydelig misnøye med bebyggelsen som kom opp i saneringsområdet etter de gamle bryggegårdene, men i dag kan vi vel se kvalitetene også i denne bebyggelsen. Gårdene ned mot kaien ble bygget opp som moderne murbrygger mens bebyggelsen langs Øvregaten ble reist som lavere murbygg med blandet formål. Området representerer et av områdene der bergensvarianten av arkitekturstilen jugend og nybarokk, kommer til uttrykk.

Av de gamle kirkene langsmed gaten stod kun Martinskirken igjen til storbrannen i 1702. Under brannen ble kirken sterkt skadet og stein fra kirken ble brukt til å reparerer murene til kirkegården her og ved Mariakirken. I 1739 ble grunnsteinen til fattigskolen Christi Krybbe lagt på tomten der kirken hadde stått.



Figur 24. Foto fra ca. 1870 viser den gamle skolebygningen som stod ferdig i 1740. Foto til høyre er tatt bare noen år seinere og viser skolen påbygd i høyden med saltak med trappegavler, og gotiske vindusformer. Kommunen bygde samtidig en ny skolebygning ved siden av, Øvregaten skole. Det eneste som skilte de to skolene var et gjerde. Øvregaten skole eksisterte som en selvstendig pikeskole til 1. januar 1893. Skolene ble da slått sammen og gikk under navnet Øvregaten skole. I 1920 skiftet skolen navn til Christi Krybbe skoler. Foto: Marcus UiB.

Stasjonsbygningen til Fløibanen, ligger som et fondmotiv midt i Vetrilidsallmenningen. Stasjonsbygningen som er en inngang til en stasjon i fjellet, er tegnet av Arkitekt Einar Oskar Schou, og skinnegangen ble lagt i Sjurelvens gamle løp. Turgåing og bruk av Fløyfjellet som rekreasjonsområde hadde i løpet av siste halvdel av 1800-tallet blitt stadig mer populært og Fløistuen hadde blitt åpnet allerede i 1891. Forslaget om å bygge en transportanordning av det mest moderne slag den gang opp til Fløyfjellet, kom i 1895, to år før Bergens Sporvei startet opp med trikk i byen og Bergensbanen var under bygging. De ambisiøse planene ble først lagt på is men kom så i gang i 1914. Framdriften ble preget av 1. verdenskrig men banen kom i drift i 1918. Banen er svært populær både som transportmiddel for fastboende i fjellsiden, for lokale turgåere og ikke minst for turister fra hele verden.

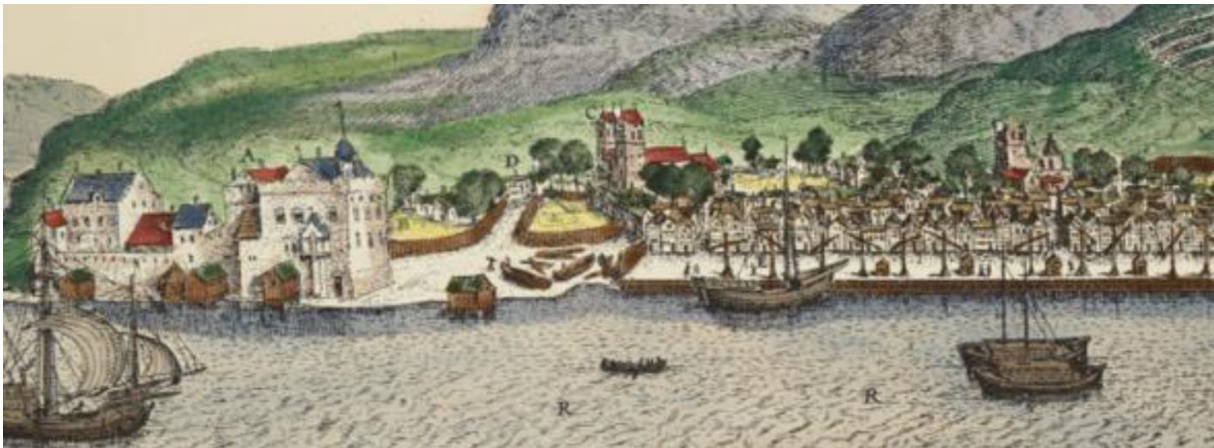


Figur 25. Nedre stasjon er et landemerke i Bergen sentrum. Foto Byantikvaren 2019.

## Berghus, Koengen og Dreggen

Berghus festning ligger i innseilingen til Vågen og er en av de eldste og best bevarte festningene i Norge. Området som i dag utgjør kjerneområdet for Berghus festning gikk i middelalderen under navnet *Holmen*. Området mellom Holmen og middelalderborgen Sverresborg, anlagt i 1180-årene, var et sumpet myrområde, som gikk under navnet *Veisan*, i dag Koengen. Holmen var kongssete og politisk og religiøst sentrum på den tiden da Bergen var hovedstad i Norgesveldet. I senmiddelalderen, da Hanseaten var på sitt mest dominerende i byen og kongemakten var flyttet til Danmark, var festningen mindre viktig. Under eneveldet På 1600-tallet ble Berghus en ren festning og den ble utbygget og forsterket.

Forholdet mellom Berghus og Bryggen har vært viktig i byens historie, som sentrum for politisk og økonomisk makt, side om side langs Vågens nord-østlige bredde. Dreggsallmenningen som ligger i området mellom, ble etablert og utviklet som kommunikasjonsåre mellom Mariakirken og sjøen i perioden 1276-1854. Allmenningen med skiftende størrelse og utnyttelse, preget av både private hageanlegg og fornem bebyggelse, har vært et viktig og framtrepende element i bybildet.



Figur 26. Utsnitt fra *Scholeussticket* fra 1588. Marcus, UiB.



Figur 27. Rekonstruksjon Bergen ca. 1300. Arkikon og Byantikvaren 2014.



Figur 28. Geelkerck sitt kart fra 1646, som viser hvordan Bergenhus ble forsterket med bastioner og også hvordan festningsanlegget var forbundet med Øvregaten.



Figur 29. Handbergs kart fra 1864 visertydelig festningsanlegg og bebyggelse på Bergenhus, Sverresborg og Koengen. Vi ser reperbanen som lå på Koengen, mellom Bergenhus og Sverresborg. Vi ser også hvordan ferdselsåren Øvregaten og Kroknengen på denne tiden slutter her.

## Kaiene

Bryggenes form og funksjon er uløselig knyttet til Vågen og til kaiene. Allerede i det 12. og 13. århundre vokste det fram en bebyggelse som var skreddersydd for den sjøhandelen som var grunnlag for Bergens vekst. På 1100-tallet foregikk losse- og lastearbeidet når skutene «fjæret opp» og ble liggende tørt ved lavvann. Mot slutten av århundret ble seksjoner av kaifronter lagt ut til, og etter hvert over, marbakken. Utgravninger viser at disse såkalte bolverkene som fremdeles utgjør fundamentet til store deler av kaien og Bryggen, hviler direkte på den myke sandgrunnen. Kaifronten på Bryggesiden ble etter hvert preget av en mer eller mindre jevn kaifront med pakkhus og vippebommer som var del av laste og losse systemet. I Byloven av 1276 heter det at skip skal legge til med stevnen mot kaien, noe som logisk forutsetter bruk av vippebom. Eldste kjente avbildning av slike finner vi på Scholeussticket.



Figur 30. Vågen, kaiene og Bryggen i utsnitt av Scholeussticket, 1588. Marcus, UiB.



Figur 31. Bryggen i 1866. Fotoet viser situasjonen med vippebommer og skur. Foto K. Knudsen, Marcus UiB.

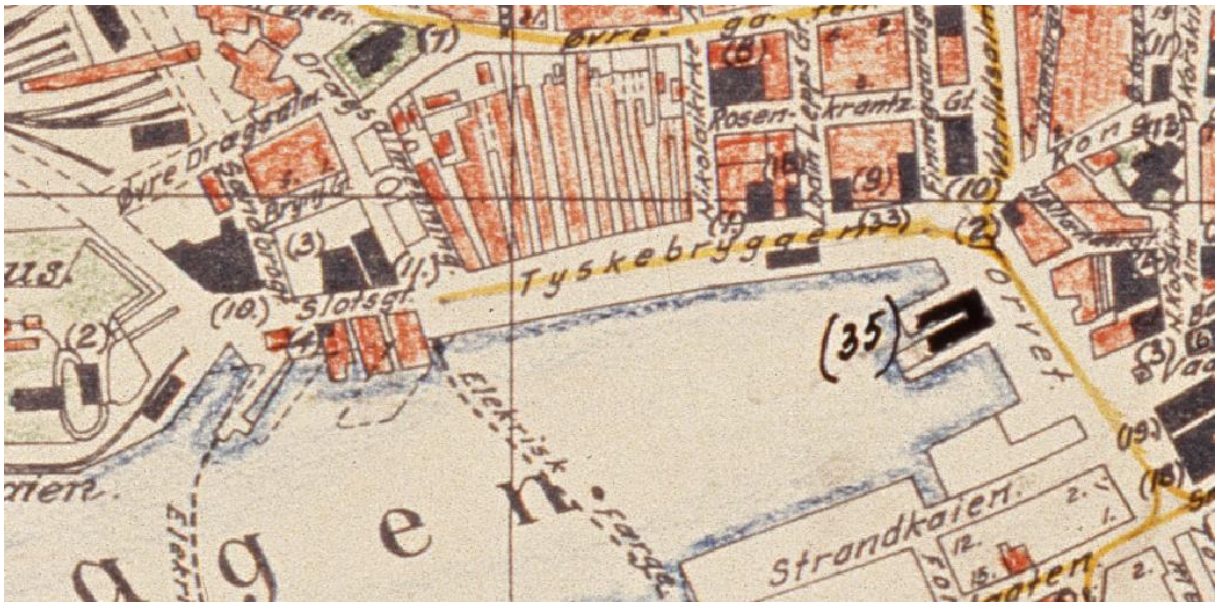
Havnekartet fra 1871 (se nedenfor) viser altså en struktur på østsiden av Vågen som hadde lange tradisjoner. Bebyggelsen har gjennom århundrene riktignok «krøpet» utover i Vågen, men systemet med bryggegårdene og kaiarealet med skur og vippebommer hadde vært det samme siden middelalderen. Bergenhus lå med festningsmurene rett i sjøen og Bryggegårdene med en lang og tilnærmet rett kaifront på bolverk i sjøen. Området ved Dreggen og Bradbenken lå mellom disse med utstikkende sjøhus med hoper mellom og kjølhalingsverdt.

Endrete behov for skipsfart og havneteknologi førte til at kaifrontene og kaiarealene ble endret og det ble anlagt steinkai som kunne ta imot dampskipene som nå overtok både innen handels- og passasjertrafikk. I 1910 ser vi at det er blitt anlagt kaier rundt Bergenhus festning og også kaiene foran de nye murbrygge-kvartalene innerst i Vågen, har blitt steinsatt og fått større åpent kaiareal med moderne havneskur (Skur 11). Fra Dreggekaien og inn til Nikolaikirkeallmenningen ble det anlagt ny steinkai i årene 1917-22. Kaifrontene ble oppmurt med grove håndhugne steinkvadre og skulle betjene den økende lokalbåttrafikken. Etter århundre med utfyllinger fikk kaifronten langs Torget sin nåværende utforming i 1911, og Torgutstikkeren fikk sin nåværende form i 1930.

Etter at de nye steinkaiene ble anlagt, ble de benyttet av lokale ruteselskaper til passasjer- og godstrafikk like fram til 1970-tallet. Forholdet mellom bebygde og ubebygde kaiareal er tilpasset betjeningen av båttrafikken. Selv om båttrafikken har endret karakter, gjør denne fordelingen at kaiens historiske primæroppgave – å betjene båttrafikken, stadig kan ivaretas.



Figur 32. Utsnitt fra kart over Bergen Havnedistrikt ved W. Neumann, 1871. Hanseatene slapp ikke allmenheten til foran bryggegårdene. Først i 1868 ble kaiarealet foran gårdene offentlig tilgjengelig da de ble formelt overført til byen. Fra slutten av 1800-tallet kjøpte havnevesenet opp de enkelte stuenes plattinger, vippebommer og strandrett og oppførte ny kai i 34 meters avstand fra den gamle bebyggelsen.



Figur 33. Utsnitt fra bykartet fra 1921 viser situasjonen slik den var like før samtlige av de vel 60 bygningene ble fredet i 1927. Kart fra oppmålingsavdelingen, Bergen kommune



Figur 34. Utsnitt fra Ortofoto fra 1970 viser situasjonen slik den var da Bryggen ble innskrevet på Verdensarvlisten i 1979. Oppmålingsavdelingen Bergen kommune

## Åpne- og grønne areal

Det er ikke bebyggelsen som slår en når en ser på Høeghs general kart av 1848, men alle hageflekkene. De er nøye delt opp i stykker, sannsynligvis med en liten sti eller et gjerde. Bebyggelsen går i stor grad langs ferdselsårene. Bakkenfor dominerer kjøkkenhagene. Sammenstillt man de registrerte grønne områdene med dagens bebyggelse ser vi at mange av disse åpne arealene ble fortettet utover 1800- og 1900-tallet. De såkalte kålhagene er også et typisk trekk ved det historiske Bergen.



Figur 35. Kart fra arbeid med kulturminnegrunnlag for Parkeringsanlegg Sentrum Øst (2003) Kartet viser hageanlegg og andre beplantede åpne areal i 1848. Mørkegrønn = Gravplass, mellomgrønn= hage/kjøkkenhage, lysegrønn = hage/park.





BERGEN KOMMUNE

