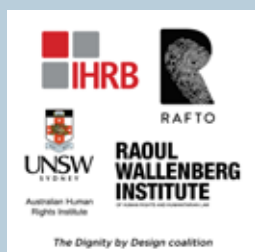


BERGEN INKLUDERINGSSENTER

Pilotprosjekt for Building Dignity

Statusrapport 3

Periode mars 2021–juni 2023





Fakta om byggeprosjektet

Investeringsramme: NOK 931 millioner
Areal: 18 144 m²
Ferdigstillelse: Våren 2024

Totalentreprenør: LAB Entreprenør AS
Rivningsarbeider: Norsk Riving AS

Arkitekt: HLM Arkitektur og 3RW Arkitekter
Interiørarkitekt: SOL Design AS
Innvending skilting: Sopra Steria
Kunstprosjekt: Espen Johansen (prosjektleder)
Alvaro Campo (kunstner)

Pilotprosjektgruppe i Bergen kommune

Prosjektleder: Johnny Berg (tidligere)
Elena Castillo (nåværende)
Etat for utbygging, BFNE*

Rådgiver pilotprosjekt: Celine Blanc / Tina Larsen
Byarkitekten, BKMB*

Brukergruppe: Victor Paulsen (tidligere)
Solve Sætre/Ellen M. Hansen (nåværende)
Brukerkoordinator, BKFI*

Anne Marit Presterud/Ellen M. Hansen
Etat for Inkludering, BKFI*
Ronny Lockert
Seniorrådgiver Idrettsanlegg
Seksjon for Strategi, utredning og utvikling, BBSI*

*BFNE- Byrådsavdeling for finans, næring og eiendom
*BKFI- Byrådsavdeling for kultur, frivillighet og inkludering
*BKMB - Byrådsavdeling for klima, miljø og byutvikling
*BBSI - Byrådsavdeling for barnehage, skole og idrett

Oppsummering

Statusrapporten er utarbeidet av Byarkitekten i Bergen kommune, rådgiver i pilotprosjektet, i samarbeid med pilotprosjektets arbeidsgruppe.

Rapporten har til hensikt å informere om pilotprosjektet, dokumentere prosessen underveis, og rapportere til Building Dignity samarbeidspartnere. Statusrapport brukes også som arbeidsverktøy for prosjekteringsgruppen, og bidra til at alle i gruppen holder fokus på menneskerettigheter og verdighet i alle aspekter av prosjektet.

Denne statusrapporten gjelder for perioden mars 2021 til juni 2023, i prosjektets detaljprosjekteringsfase / byggefase.

INNLEDNING

04

Den nye Bergen Inkluderingscenter nærmer seg nå ferdigstillelse. Åpningen av senteret er planlagt våren 2024. To nye aktører samles i Bergen Inkluderingscenter og Nygård skole bytter navn og struktur.

01

UTFORMING

07

Møblering, skilting av bygningen og idrettsarealene er nøye planlagt med omfattende deltakelse fra brukergruppene. Den deltakende prosessen bak kunstprosjektet "Reflecting Together" er fullført, og skulpturene er under produksjon.

02

DRIFT OG BRUK

15

Brukergruppen i Bergen kommune har jobbet med å etablere driftsmodellen for senteret. Senterlederen er ansatt og vil koordinere bruken av bygningens arealer samt tilrettelegge for å skape et møtested for migranter og det lokale samfunnet. Den gamle biblioteket og kantinen vil være sentrale arenaer for møter og læring på tvers av språk og kultur.

Det planlegges en utvidet "åpningsfestival" for høsten 2024, som inkluderer ulike aktiviteter for å fremme interkulturell interaksjon og senterets rolle som en inkluderende møteplass i nabolaget.

03

GJENBRUK OG OMBYGGING

21

Senteret har kontraktsfestede krav om ansvarlig forretningspraksis, som inkluderer aktsomhetsvurderinger i tråd med OECDs retningslinjer. Risikovurderinger av materialer har blitt gjennomført for å sikre overholdelse av disse kravene, og ingen avvik er identifisert.

Prosjektet har også hatt en betydelig innsats for gjenbruk av materialer fra den gamle Lærehøgskolen, noe som bidrar til bærekraftsmål, bevaring av arkitektonisk karakter og historisk identitet.

INNLEDNING

Denne rapporten er ment som en oppfølging av både statusrapport 1 og 2, og dekker en toårsperiode fra mars 2021 til juni 2023. I statusrapport 1 ble Building Dignity og pilotprosjektet Bergen inkluderingscenter først introdusert. Rapporten ga også en presentasjon av prosjektets ambisjoner, samfunns mål og de ønskede effektene for brukerne, samt spesifikke krav til byggets utforming og drift. Statusrapport 2 omtaler hvordan prosjektgruppen jobbet videre med

implementering av prinsippene for Building Dignity i 2020-21, mens prosjektet var i rivningsfase.

I løpet av perioden for statusrapport 3 har prosjektgruppen fortsatt arbeidet med å konkretisere målene i pilotprosjektet ved drift, programmering og den fysiske utformingen av senteret.

Det har vært parallelle prosesser med hovedombygging, programutvikling og detaljprosjektering av senteret, samt forberedelse av driftsavtalen med kommunale brukere. Åpningen av senteret er nå planlagt til april 2024.

Hovedaktivitet i prosjektet i denne perioden har vært:

- Hovedombygging og detaljprosjektering
- Interiør design, møbleringsplan og skilting
- Kunstprosjektet
- Avklare modell for drift av senteret



Å VÆRE PILOT FOR BUILDING DIGNITY INNEBÆRER AT MAN PRIORITERER LØSNINGER SOM FREMMER MENNESKEVERD I ALLE LEDD AV PROSJEKTUTVIKLINGEN.

«Framework for Dignity in the Built Environment»-Veikart for Verdighet i de Bygde Omgivelsene- er lagt til grunn for arbeidet med pilotprosjektet Bergen inkluderingscenter, og gir rammen for implementering av prinsippene for Arkitektur og verdighet gjennom hele byggets livssyklus.

Siden piloten begynte etter at tomten og finansiering var på plass jobber vi med fokus på punkt 03 til 06.

Etter ytterligere konsultasjon har Institute for Human Rights and Business (HIRB) utviklet en utvidet versjon som inkluderer veiledende spørsmål, referanser til internasjonale standarder og illustrerende eksempler. Denne er lagt til grunn for denne rapporten.

<https://www.ihrb.org/focus-areas/built-environment/framework-for-dignity-built-environment>

“

The Framework is not a new set of standards. Rather, it is a catalyst for collaborative action and accountability linked to existing human rights standards and the Sustainable Development Goals.

Institute for Human Right and Business IHRB



SAMLOKALISERING AV KOMMUNALE TJENESTER

To nye aktører samles i Bergen Inkluderingscenter og Nygård skole bytter navn og struktur.

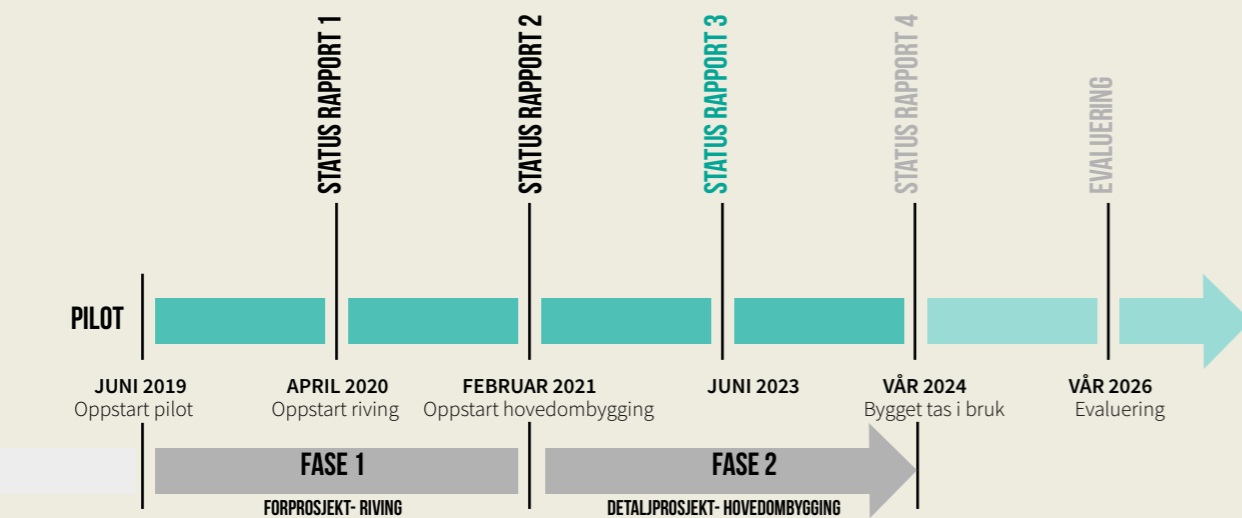
I Bergen Inkluderingscenter skal de fleste kommunale tjenestene rettet mot nyankomne migranter samles på ett sted. Målet med å samlokalisere disse tjenestene er å forbedre tilbudet til nyankomne flyktninger i Bergen betydelig og bidra til inkludering.

Ved oppstarten av prosjektet var hensikten å samle Nygård skole, introduksjonscenteret og administrasjonen for Etat for inkludering. I mars 2022 har Nygård skole endret navn og struktur. Skolen er nå delt inn i to enheter: Grunnskole for voksne i Bergen og Bergen læringscenter for norsk og samfunnskunnskap.

I løpet av denne perioden ble det også besluttet å inkludere to ytterligere tjenester på senteret. Dette gjelder Bergen voksenopplæring, som er en del av Byrådsavdeling for barnehage, skole og idrett, og Senter for migrasjonshelse (SEMI), som tilbyr helsetjenester til nyankomne flyktninger og innvandrere.

Ved å samle flere tjenester som er rettet mot nyankomne flyktninger på Bergen Inkluderingscenter, vil disse tjenestene bli mer tilgjengelige for brukerne og muligheten for samarbeid og ressursdeling øker. Dette støtter opp om intensjonen bak pilotprosjektet. Som et resultat av dette gjorde prosjektteamet og arkitektene justeringer i designet for å finne plass til disse to nye tjenestene i senteret.

Denne perioden har vært preget av COVID-19-pandemien og krigen i Ukraina. Mange nye flyktninger har kommet til Norge og Bergen, noe som har synliggjort behovet for at senteret må ha en plan for bruk av arealene i ulike situasjoner, enten det er få eller mange deltakere tilstede. Løsningen ble en trafikklyspan, der "rødt" representerer "krisesituasjoner," der store deler av senterets areal brukes til undervisning og arbeidsplasser. I perioder med færre deltakere og ansatte går senteret over til "grønt," og en større andel av arealet kan brukes av andre aktører.



Bergen inkluderingscenter ble pilot for Building Dignity i juni 2019. Pilotarbeidet følger byggprosjektets fremdrift. Det skal utarbeides statusrapport for hver fase av prosjektutviklingen frem til bygget tas i bruk våren 2024, og to år etter til evaluering.

01

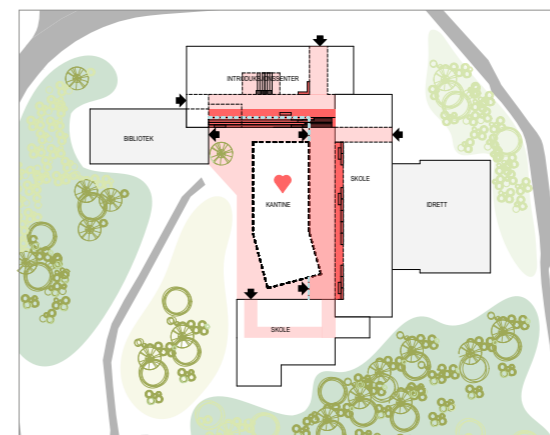
UTFORMING

Retningslinjer fra Framework for Action in the Built Environment når det gjelder utforming:



03 UTFORMING

- Det bygde miljøet fremmer inkludering og tilgjengelighet, uavhengig av alder, evne, etnisitet, kjønn og andre faktorer.
- Det bygde miljøet har en positiv innvirkning på fysisk og mental helse.
- Utforming søker å skape rom som fremmer menneskerettigheter og beskyttelse av menneskeverd.



Hvilke arkitektoniske løsninger kan best fremme inkludering og verdighet for alle brukere av senteret?

Hvordan kan man organisere og utforme bygget slik at brukerne får benyttet og utviklet sin kompetanse?

Hvordan kan man organisere og utforme bygget slik at det er enkelt å benytte seg av tilbudene på senteret?

Hvordan kan arkitektur bidra til et godt læringsmiljø og at brukerne følger seg trygge og føler tilhørighet til det norske samfunnet?

Hvordan kan senteret bidra til et inkluderende samfunn og bli en møteplass i nabolaget?

Hvordan kan senteret håndtere mangfold og variasjon i behov hos brukerne?

INNVEDIG SKILTING AV BYGGET

Hvordan kan skilting i Bergen inkluderingscenter speile senterets verdier som et åpent og inkluderende senter som fremmer verdighet for besøkende og ansatte?

Skilting er en viktig faktor for enkel og intuitiv ferdsel i bygg. Alle skal kunne finne frem og kjenne at bygget forstår deres behov. Det er en overvekt av fremmedspråklige elever, og mennesker fra hele verden i sin første tid i Norge, noen også analfabeter. Andre har nedsatt funksjonsevne eller kulturbarrierer som skaper utfordringer for hvordan orientere seg i bygget.

Bergen kommune har hatt høye ambisjoner for skiltprogrammet. Sopra Steria har jobbet i dybden med personer fra hele verden i jakten på et forståelig og enkelt skiltssystem. Brukerinvolveringen har skjedd i flere trinn over to år, fra kvalitativ innsikt av ansatte og etater knyttet til senteret, via observasjoner i undervisning og samtaler med fremmedspråklige elever.

Piktogrammer er det bærende uttrykket for skiltprogrammet. Elever har tegnet skiltsymboler og piktogrammer sammen med oss og vært en aktiv del i testing av skiltelementer. Funn har vist at beskrivende illustrasjoner satt i en kontekst var enklere å forstå enn minimalistiske symboler, altså et steg vekk fra dagens enkle symbolbruk i samfunnet vårt. Skiltløsninger ble også testet fysisk i full størrelse.

Ombruk av arkitektur har utfordret dagens krav til UU (universell utforming), og det har også påvirket skiltingen. Skiltprogrammet er modulært og mulig å endre gjennom byggets livssyklus, og tilpasset de som ikke kan lese eller forstå alfabetet vårt. De bærende elementene er ikoner og norske navn på funksjoner, som fungerer som et pedagogisk grep.

Videre er det i begrenset grad benyttet punktskrift. Blindeforbund har gitt sine innspill på UU-krav og generell praksis. Erfaring fra brukergruppen har vist at punktskrift er i liten grad brukt gjennomgående på tavler og paneler. For funksjoner på dør er det utarbeidet taktile skilt på dører med punktskrift. Unntaket er Bergen kommunes eget valg for dønummerering, som er unntatt en taktil kvalitet med punktskrift, her er det valgt et fleksibelt system med informasjon i ramme.

I tillegg til byggets brukergruppe, har prosjektet hatt en ekstern gruppe bestående av design- og arkitekturkompetanse, samt kommunaldirektør og bestiller av skiltprogrammet.



Workshops med fremmedspråklige klasser. Her fikk de i oppgave å tegne skilt, slik de forstår det.



Person med synsnedsettelse lager skilt for kafé. Med fokus på kontraster, farger og god stemning.



Introduksjon til skilting og samtale med klasse.



Piktogrammer som viser person i en situasjon, er viktig for å forstå funksjon til et rom.



Elever tegner symbol for sykkel og WC



Toalett unisex er kjønnsnøytralt



Eksempler på skilt og paneler i bygget.



Hovedpanel i 1. etasje.

Alle foto og illustrasjoner: Sopra Steria

MØBLERING

Planleggingen av møblering for Bergen Inkluderingscenter begynte i høsten 2020. Interiørarkitekt ansvarlig for løst inventar samarbeidet nært med prosjektledelsen og de fire brukergruppene fra Introduksjonscenteret, Etat for inkludering, idrettsseksjonen og Nygård skole for å identifisere brukernes behov.

Møbleringsplaner ble utviklet gjennom grundige møteserier basert på brukernes ønsker og krav. Viktig informasjon ble innhentet gjennom spørreskjemaer og individuelle samtaler. Det var viktig å samkjøre møbleringsplanene med løsninger for audio-/ og videoutstyr i de ulike rommene.

I løpet av prosessen ble flere avdelinger lagt til, inkludert Bergen Voksenopplæring og SEMI, som tok plass i byggets andre og fjerde etasje. Dette medførte endringer i møbleringsplanene for å imøtekomme flere avdelinger og deres behov.

Det var også utfordringer knyttet til økt antall brukere som følge av krigen i Ukraina. Dette krevde en gjennomgang av logistikken og arealbruken. Noen av arealene ble omstrukturert for å imøtekomme de økte plassbehovene.

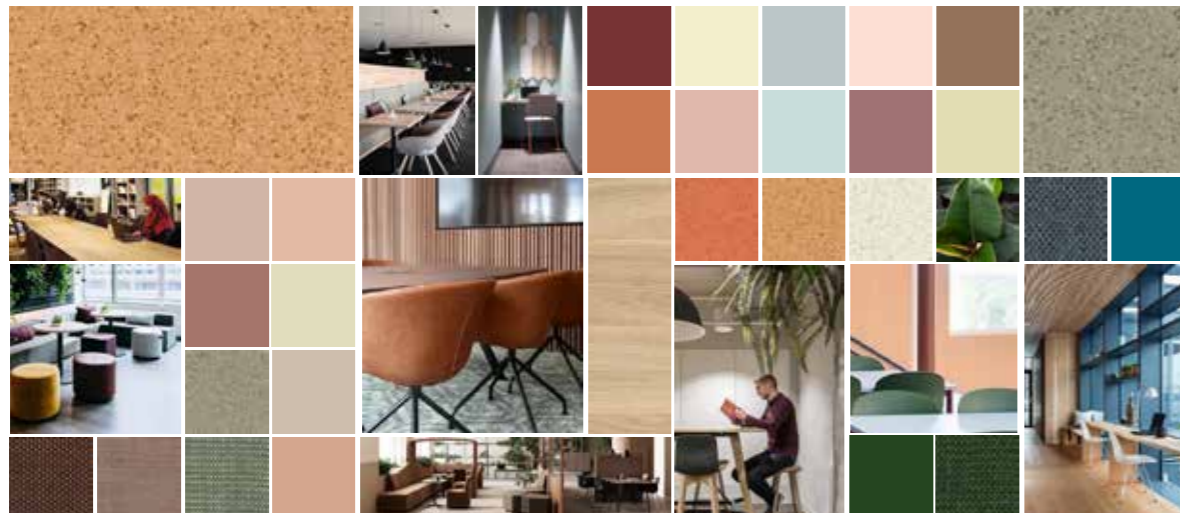
Brukerne ble involvert ved å presentere retningsgivende møbler, farger og materialer som ga dem en forhåndsvisning av senterets fremtidige utseende. Det ble holdt kontinuerlige

brukermøter gjennom hele prosessen for å sikre god kommunikasjon mellom brukerne og interiørarkitekt.

Fokuset ved valg av løst inventar var å skape funksjonelle, estetiske og fleksible løsninger som fremmet inkluderende samspill på tvers av nasjonaliteter og kulturer. Interiørkonseptet støtter opp om prosjektets mål om å skape et åpent og inkluderende miljø hvor brukerne følte seg trygge og verdsatte. Interiøret hadde en variert fargepalett, og valget av farger og materialer for det løse inventaret var en viktig del av prosessen for å skape en helhetlig opplevelse.



På skolekjøkkenet ble det valgt farger og innredninger inspirert av 60 tallet.



Som grunnlag for valg av møbler ble det utviklet en serie med Moodboards - Disse viser sammenstilling av løst inventar satt sammen med fargepaletten for å oppnå ulike stemninger i senteret samtidig som en helhetlig opplevelse ble ivarettatt. Kilde: SOL Design

KULTUR- OG IDRETTSAREALER

Valg av aktiviteter og tilrettelegging av idrettsarealene er basert på input fra folkemøter, tilbakemeldinger fra nærmiljøet, samt samtaler med Etat for Idrett, Etat for inkludering, idrettsrådet og lokale idrettslag.

De tre gymsalene er utformet for å støtte varierte aktiviteter, som inkluderer klatring, kampsport, dans, ballspill, og turn. Alle tre gymsalene er utstyrt med høyttaleranlegg i tillegg er det lagt til rette for lagerfasiliteter som kan brukes av klubber, skoler og nærmiljøet, noe som er en viktig forutsetning for at arealene lett kan brukes av eksterne aktører.



De tre gymsalene er tilrettelagt for ulike aktiviteter som ballspill, fekting og kampsport.



Svømmebassenget er blitt renoveret, og veggkunsten er bevart.

KUNSTPROJEKT- REFLECTING TOGETHER

"Reflecting Together" av kunstneren Alvaro Campo er et kunstprosjekt som har som mål å fremme inkludering og verdighet, både gjennom prosessen og det ferdige resultatet. Hovedkonseptet er å involvere brukerne i en kunstnerisk prosess som resulterer i 4 til 5 store skulpturer som skal plasseres i byggets atrium. Lasergraverte speil, som ble brukt for å fange sollysrefleksjoner, vil bli plassert rundt i bygningen, og det vil også bli laget et videoverk som dokumenterer den kollektive arbeidsprosessen.

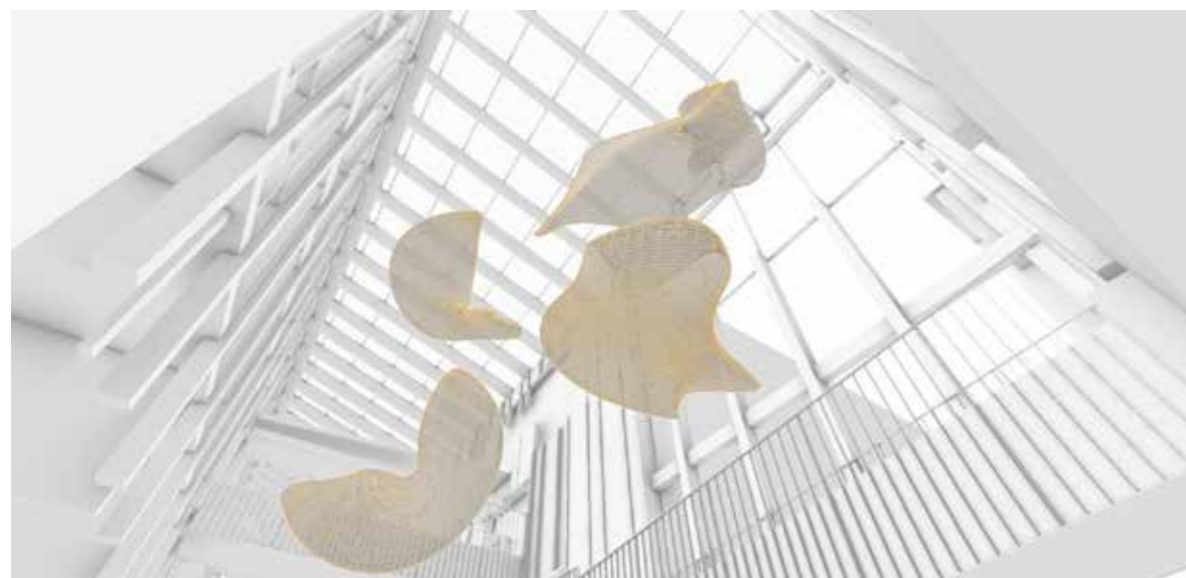
Prosjektet ble valgt på grunn av sin poetiske og assosiative karakter. Ved å arbeide innovativt med symbolsk bruk som ikke er knyttet til en bestemt kultur eller religion, har kunstneren klart å bringe frem individuelle historier, mellommenneskelige relasjoner og et fellesskap som kan tolkes på forskjellige måter avhengig av ens egen bakgrunn og historie. Kunstverket vil være godt integrert i bygningens arkitektur og vil få stor symbolsk betydning i fellesområdene.

I løpet av våren/sommeren 2022 ble det arrangert en rekke workshops i samarbeid med Etat for inkludering. Målet med disse verkstedene var å samle en gruppe deltakere fra skolen, diskutere og lage personlige speil, og bruke dem i utendørs

koreografier. Under disse koreografiene fanget deltakerne sollys ved hjelp av speilene og rettet de mot hverandre. Solrefleksjonene ble deretter rettet mot en skjerm og fotografert. Workshopene ble filmet og dokumentert, og materialet blir bearbejdet til et videoverk som vil bli utstilt i Bergen inkluderingscenter.

Fra september 2022 til oktober 2023 har Alvaro Campo arbeidet med å oversette refleksjonene til modeller og starte produksjonen av skulpturene. Noen få av refleksjonene er valgt ut for å bli transformert til store skulpturer. For å lage dem må de først "oversettes" fra et todimensjonalt fotografisk format til en tredimensjonal fysisk skulptur. Denne prosessen innebærer overgangen fra fotografering til en 3D-modell, og deretter fra 3D-modell til den faktiske fysiske skulpturen. Produksjonsprosessen utføres ved hjelp av en 3D-modellprodusent og med bistand fra en metallsmed.

Kunstneren har utviklet en implementeringsplan og er i dialog med prosjektlederen i Bergen kommune angående de tekniske aspektene ved opphengingen av skulpturene i senterets atrium.



4-5 store skulpturer skal henge i atriumet i Bergen inkluderingscenter. Kilde: Alvaro Campo



Våren/sommeren 2022 har kunstneren Alvaro Campo gjennomført den performative delen av kunstprosjektet, der brukergruppen var med å fange solys med speil i skogen bak Fløyen. Figurer som skapes skal være utgangspunktet for utforming av skulpturene i Bergen inkluderingscenter. De personlige speilene vil også henge som kunstverk i Bergen inkluderingscenter, og fortelle deres individuelle og kollektive historie som nyankomne i Bergen, og historien bak samskaping av skulpturene.



Alle foto: Kristina Keyzer

02

DRIFT OG BRUK

Bergen inkluderingscenter har ambisjoner om å tilby et variert utvalg av aktiviteter for et mangfoldig publikum. I tillegg til de ordinære kommunale tjenestene som skal være sentrale i senterets drift, har det vært en viktig del av arbeidet å tilrettelegge for andre aktiviteter slik at senteret kan være en åpen, trygg og inkluderende møteplass for hele byen.

For at senteret skal oppfylle sine formål, må det avsettes ressurser som kan gi liv til senteret. Dette inkluderer fellestjenester, teknisk drift, informasjon og tilrettelegging for ulike aktiviteter.

Det er utarbeidet et utkast til en driftsavtale som angir hvordan senteret skal brukes og driftes. Dette inkluderer avklaring av senterlederens rolle, driften av kantinen, organiseringen av vaktjenestene og kommunikasjon.

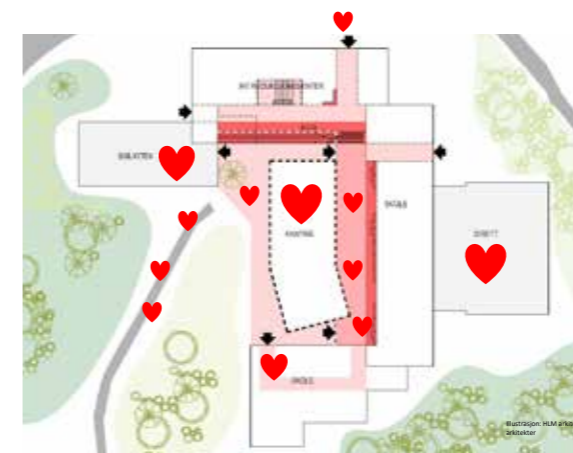
SENTERLEDER

Senterleder Solfrid Hernes er blitt ansatt som den nye lederen for Bergen Inkluderingscenter og vil tiltre stillingen den 1. oktober 2023. Stillingen vil være underlagt Kulturetaten, men vil samarbeide nært med Etat for inkludering og de tjenestene som skal ha plass i det nye senteret.

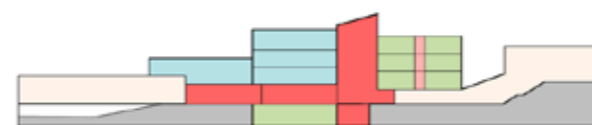
Senterlederen vil spille en nøkkelrolle i oppbyggingen av en driftsorganisasjon for Bergens ambisiøse satsing innen inkludering. Hun vil bidra til å gjøre det nye senteret til en drivkraft for inkluderingsarbeidet i Bergen.

En viktig oppgave for senterlederen vil være å etablere et godt samarbeid med eksterne brukergrupper fra organisasjonslivet i Bergen. Samtidig vil Bergen Inkluderingscenter åpne i en periode med økt etterspørsel etter tjenestene rettet mot nyankomne flyktninger, på grunn av den store tilstrømmingen av flyktninger fra Ukraina. Dette gir spennende muligheter for aktiviteter som fremmer inkludering, men det medfører også økt press på tilgjengelige arealer i senteret.

Senterlederen vil ha en sentral rolle i å fremme og koordinere bruk av bygningen som et møtested for migranter og det lokale samfunnet. Hun vil også sørge for at bygningen blir brukt på kveldstid og i helgene. I tillegg vil hun være involvert i planleggingen av senterets planlagte åpning 2. april 2024, samt koordineringen av innflyttingen i forkant av åpningen.



Store deler av fellesfunksjonene er plassert i senterets første etasje.



Generell disposisjon av funksjoner i senteret.

- ALLMENINGEN**
Fellesfunksjoner / Åpne arealer
- TILSTØTENDE ALLMENINGEN**
Korridor, kantine, bibliotek, idrettsarealer
- KONTOR**
Introduksjonssenter, administrasjon og lærerarbeidsplasser
- UNDERVISINGSAREALER**
Bergen Læringscenter og Grunnskole for Voksne

Retningslinjer fra Framework for Action in the Built Environment når det gjelder drift og bruk:

05 DRIFT & BRUK

- Alle, inkludert marginaliserte befolkningsgrupper, har sunne, tilgjengelige og trygge rom å bo, jobbe og være i fritiden.
- Leietakere utsettes ikke for trakassering.
- Teknologi utnyttes på en måte som ivaretar digitale rettigheter inkludert personvern og ytringsfrihet.

FOLKOTEKET

Bygg B i senteret inneholdt tidligere biblioteket til Lærerskolen og er et flott og lyst lokale på cirka 450 m². Dette lokalet gir store og varierte bruksmuligheter for Bergen læringscenter og Grunnskole for voksne på dagtid, samt for andre aktører på kveldstid. Det er store ambisjoner for bruk av dette flotte rommet, som kan fungere som en møteplass for brukere av senteret, nabolaget og andre bergensere.

Begrepet "Folkotek" har blitt introdusert i diskusjonene i prosjektgruppen om hvordan dette rommet kan brukes for å fremme prosjektmålene. Selv om "Folkotek" ikke finnes som et etablert norsk begrep, refererer det til en idé om å skape et sted der mennesker kan møtes. Konseptet går ut på å lage et rom som ligner på et bibliotek, men i stedet for, eller i tillegg til bøker, fokuserer på menneskelig interaksjon.

Målet med Folkoteket er å skape en vakker og inkluderende atmosfære der både etablerte og nye bergensere kan samles for samtaler, spørsmål, ideutveksling og bli kjent på tvers av kulturer, språk og generasjoner gjennom ulike aktiviteter. Resultatet man ønsker å oppnå, er at alle skal føle seg som en del av det bergenske samfunnet. En annen målsetning er at Folkoteket skal være en sentral arena for språktrening, der bergensere fungerer som samtalepartnere for nyankomne bergensere.

Den 23. september 2022 ble det arrangert en heldagsworkshop om Folkoteket, med deltakelse fra prosjektgruppen (inkludert brukerrepresentanter, Etat for inkludering, Etat for utbygging og

interiørarkitekter), Byarkitekten, direktøren for Bergen Offentlige bibliotek og direktøren for kulturretaten. Målet var å etablere grunnlaget for driften og utformingen av Folkoteket, med fokus på brukernes behov og rommets potensiale.

Under workshopen ble det identifisert behov for følgende:

- En arena for fremvisning av dans og sang for publikum.
- En arena for mindre grupper (2-25 personer), der både organiserte og uorganiserte aktiviteter kan foregå samtidig.
- En arena for møter mellom småbarnsmødre på tvers av kulturer.
- En arena der barn og ungdom kan føle tilhørighet ved å ta del i driften av stedet.

På grunn av den økte tilstrømningen av ukrainske flyktninger og senterets åpning på rødt nivå, kan det være nødvendig å bruke dette arealet til å utføre lovpålagte tjenester knyttet til senterets kjernevirksomhet.

Prosjektgruppen arbeider kontinuerlig med å avklare rammene for bruk og drift av det tidligere biblioteket som et "Folkotek" når senteret går over til "grønt nivå," og arealet kan benyttes av andre aktører både på dag- og kveldstid.



Språk Læring Samtale Foredrag Litteratur Musikk Verksted Håndarbeid Quiz Barn Spill

Kan Folkoteket la seg inspirere av de mange arrangementene på Bergen Offentlige Bibliotek?
Kilde: Byarkitektens innspill i workshop 23. september 2022



Den gamle biblioteket (Bygg B) under ombygging i 2022. Foto Bergen kommune



VISJONEN FOR FOLKOTEKET

Folkoteket skal være et vakkert møtested, med varm og inkluderende atmosfære.

Der kan både etablerte og nye bergensere møtes for å snakke sammen, stille hverandre spørsmål, utveksle ideer, bli kjent på tvers av kulturer, språk og generasjoner, forstå hverandre og hverandres kultur.

Målet er at nyankomne bergensere føler seg inkludert i det bergenske samfunnet.

- Folkoteket skal bidra til å fjerne kulturelle fordommer og danne grobunn for forståelse og tillit.
- Folkoteket skal være en sentral arena for språktrening, der en etablert bergenser «låner» seg selv ut som samtalepartner til en nyankommet bergenser.

Kilde: Byarkitektens innspill i workshop 23. september 2022

KANTINE

Bergen inkluderingscenter skal være et sted som fremmer mangfoldet i byen og mulighetene det bringer for vekst og utvikling. Den nye flotte kantinen blir en viktig møteplass der folk kan dele et måltid og lære om ulike kulturer.

Kantinen vil også spille en sentral rolle i opplæring og kvalifisering av innvandrere som er interessert i en karriere innen serveringsbransjen. Prosjektet "Mat og prat" fra Kvalifiseringssenteret "Ny sjanse" vil drive opplæringskantinen i det nye senteret.

Senteret vil ha en romslig kantine med moderne kjøkkenfasiliteter og fine salgsområder. Disse velutstyrte kantinefasilitetene gir oss muligheten til å utforme et driftsopplegg som passer med senterets inkluderingsprofil. Planen er å gjøre kantinen til en arbeidsplass med arbeidstrening for deltakerne i senterets kvalifiseringstilbud. Serveringsbransjen lider for øyeblikket av mangel på arbeidskraft, og senterets kvalifiseringstilbud kan gi deltakerne verdifull bransjeerfaring samt mulighet for norskopplæring.

I utgangspunktet vil kommunen drive kantinen for å sikre tilgang til praksisplasser for senterets deltakere og for å ha kontroll over driften, da dette er en av kjerneaktivitetene på senteret. "Mat og prat," som er en del av NAV-tjenesten og drives av Kvalifiseringssenteret "Ny sjanse", har erfaring med denne typen tiltak innen kantinedrift og catering, og vil være ansvarlige for kantinen drift.

Det er også planlagt å inkludere et stort drivhus på Bergen inkluderingscenter som kan levere grønnsaker til kantinen i sesongen. Det vil også være butikkarealer hvor man kan selge produkter som salat, urter og andre grønnsaker når dette er i sesong. Driften av dette vil bli lagt til kantinen.



Kantinen blir en viktig møteplass der folk kan dele et måltid og lære om ulike kulturer. Det skal også være en sted for opplæring og kvalifisering, der "Mat og prat" fra Kvalifiseringssenteret Ny sjanse vil drive opplæringskantinen i det nye senteret.

VAKTTJENESTE

Bergen inkluderingscenter skal være et trygt sted for både kommunens ansatte og byggets brukere. En omfattende innsats, med medvirkning fra Seksjon for samfunnssikkerhet, har blitt gjennomført for å sikre dette målet. I åpningstiden vil det være tilstedeværelse av vektere, som vil være utstyrt og trent for å operere i samsvar med senterets inkluderende målsettinger. Dette er viktig for å gi trygghet til sårbare grupper som bruker senteret.

Det er også foreslått å etablere en vertsorganisasjon som skal ivareta aktivitetene i bygget. Denne organisasjonen vil ha ansvaret for å tilrettelegge for frivillige og nærmiljøets bruk av senteret på Landås. Det har vært flere møter med frivillige organisasjoner angående det nye senteret, og mange har vist interesse for å delta med aktiviteter der.

Vertsorganisasjonen vil være en del av Kulturetaten, men vil samarbeide nært med Etat for inkludering og andre kommunale brukere av bygget. Det er viktig å finne fleksible løsninger som sikrer effektiv samarbeid mellom frivillige og kommunale tjenester som opererer i bygget. Vi har tidligere hatt positive erfaringer med lignende samarbeid, for eksempel i Ny-Krohnborgsenteret, som huser både skole, idrett og kulturarbeid.

KOMMUNIKASJON

Målgruppen for Bergen inkluderingscenter er hele befolkningen, men med en hovedvekt av tilbud for bergensere med kort botid i landet og byen. Kommunikasjonsarbeidet rundt innhold og aktiviteter ved senteret må gis på et språk og i en form at det kan nå frem til alle brukere av senteret. Samtidig vil det være viktig med gode nettsider, som gir nabolaget og andre bergensere informasjon om tilbudene på senteret.

Det legges også opp til at kommunikasjonsarbeidet knyttet til aktivitetene til senteret kan fungere som arbeidspraksis for personer som har bakgrunn fra eller interesse for kommunikasjonsarbeid.

ÅPNING AV SENTERET

Åpningen av senteret er planlagt i april 2024. Introduksjonscenteret, Etaten med administrasjonsavdelingen og Bergen læringscenter planlegger å flytte inn i mars-april 2024, mens Grunnskolen for voksne ikke flytter inn før etter at eksamen er avviklet, det vil si i juni 2024.

I tillegg til den offisielle seremonien for åpning av senteret planlegges det en utvidet 'åpningsfest' høsten 2024. Ideen er å arrangere noe som ligner en «festival» med en serie med aktiviteter; forestillinger, forelesninger, verksteder, idretts- og kulturarrangementer som arrangeres på en dag, eller flere dager- der fellesnevneren er å tilrettelegge for at folk treffes på tvers av kulturer.

Det vil være en «kick start» for at senteret fungerer som en inkluderende møteplass i nabolaget – som er hovedmålet i piloten. Festivalen kan være en anledning til å knytte bånd, og starte et samarbeid med nabolags- og frivillighetsorganisasjoner og Bergen kommunes kultur og idrettstilbud, samt bidra til å sette senteret på det bergenske (mentale-) kartet.

Festivalen kan også ha en mer «faglig» del rettet mot profesjonelle aktører med tema som «Den inkluderende byen» eller «Menneskerettighetsbyen», som en konferanse der man kan koble sammen problemstillinger knyttet til inkludering, arkitektur og byutvikling. Nærmere program og dato vil avklares i løpet av vinteren/våren 2024.



Byarkitekten har produsert en kort informasjonsfilm om Bergen Inkluderingscenter med intervjuer av ulike aktører i prosjektet, fra lokalpolitikere til kommunale etatsledere og brukerrepresentanter. Filmen er publisert på Bergen kommunes nettside 'Vi bygger Bergen'.

Retningslinjer fra Framework for Action in the Built Environment når det gjelder utforming:

04 BYGGING

- Byggarbeideres rettigheter blir respektert i samsvar med internasjonale arbeidsstandarder, i alle ledd i byggeprosessen – av entreprenører og underleverandører.
- Materialer er valgt og transportert ansvarlig, med hensyn til sosiale og miljømessige konsekvenser.
- Bygninger er konstruksjonsmessig trygge, noe som hindrer unngåelige tap av liv i bygningskollaps og branner.

06 RIVING & GJENBRUK

- Tilgjengelige arealer blir sett på som en mulighet til å realisere samfunnsbehov, og ved endringer i arealbruk prioriteres medvirkning og samfunnsbehov fremfor økonomisk spekulasjon.
- Byggematerialer blir gjenbrukt og resirkulert på en ansvarlig måte.
- Ingen blir tvangskastet ut fra sine hjem, i samsvar med internasjonale standarder.

03

GJENBRUK OG OMBYGGING

September 2023 nærmer byggeprosjektet seg slutten. Det pågår fortsatt noe aktivitet i glassgården og utendørs rundt bygningen. Hovedfokuset ligger nå på testing av alle funksjonene i bygget og igangsetting av de tekniske systemene.

Samtidig legger Bergen kommune planer for den kommende overtakelsen av ansvaret for bygget fra totalentreprenøren, som er planlagt å skje i oktober 2023. Etter overtakelsen vil installasjonen av AV-utstyr, plassering av løst inventar og montering av kunstverkene være blant de kommende oppgaver.



Brukergruppen på befaring september 2022



Den gamle lærerhøgskolen under ombygging i 2022.

ANSVARLIG FORRETNINGSPRAKSIS - KRAV TIL LAB ENTREPRENØR

På bedriftsnivå er ansvarlighet forankret i LAB Entreprenørs policy for ansvarlig forretningspraksis (A3.08). Dette dokumentet er offentlig tilgjengelig på LAB Entreprenørs nettside, www.lab.no. Prosjektet og alle LAB Entreprenørs ansatte er forpliktet til å følge disse retningslinjene, og å sette seg inn i og følge selskapets adferdskode, som også er tilgjengelig på nettsiden www.lab.no. Arbeidstakere og innleide arbeidstakere har rett til å rapportere kritikkverdige forhold til varslingsutvalget via e-post eller ved hjelp av varslingskjemaet på nettsiden.

Krav om ansvarlig forretningspraksis i kontrakten med totalentreprenør

For prosjektet Bergen Inkluderingscenter er det kontraktsfestet krav om å følge Bergen Kommunes retningslinjer for ansvarlig forretningspraksis (Vedlegg II.27 til kontrakten). Kravet innebærer bla. at entreprenøren skal utarbeide interne rutiner eller prosedyrer som beskriver hvordan aktsomhetsvurderinger gjennomføres i selskapet iht OECDs veileder for aktsomhetsvurderinger for

ansvarlig næringsliv (retningslinjer, kartlegge, vurdere og prioritere risiko for negative påvirkning).

LAB Entreprenør har inkludert spesifikke kontraktsvilkår med alle underentreprenørene i prosjektet, og Bergen Kommunes Vedlegg II.27 om ansvarlig forretningspraksis er en integrert del av kontraktsdokumentene. Dette pålegger LABs underentreprenører å overholde Bergen Kommunes krav.

Det ble utført en risikovurdering av materialer i prosjektet som kunne potensielt bryte med kravene til ansvarlig forretningspraksis. Hørisikolisten utarbeidet av DFØ (Direktoratet for forvaltning og økonomistyring) ble brukt som retningslinje for denne vurderingen. Dokumentasjon ble innhentet fra LABs underentreprenører angående materialer som ble brukt eller planlagt brukt i prosjektet, og som kunne utgjøre en risiko for brudd på prosjektets krav til ansvarlig forretningspraksis.

Det ble ikke avdekket avvik i prosjektet som står i konflikt med kravene til ansvarlig forretningspraksis.



Interiøret under ombygging.



Den nye fasadekleddingen kommer opp (2022)

Andre krav i kontrakten som bidrar til å støtte menneskerettighetene:

- ▶ **Lønns- og arbeidsvilkår:** LAB har grundig sjekket lønns- og arbeidsforholdene for arbeiderne. Dette ble gjort ved å gjennomføre kontroller i en serisitettsmodul i HMSREG, som er et verktøy for helse, miljø og sikkerhet. Byggherren vurderte det som nødvendig for å sikre at arbeidsforholdene var i tråd med regelverket.
- ▶ **Inkluderende arbeidsliv** (Samfunnsansvar - bruk av vanskeligstilt arbeidskraft): Kontrakten inneholdt en bestemmelse som påla totalentreprenøren å ansette funksjonshemmede eller personer som hadde vanskelig for å finne jobb. Dette kravet ble oppfylt gjennom samarbeidsavtaler med blant annet NAV. Nå som byggeprosjektet nærmer seg slutten, kan vi bekrefte at kravet om inkluderende arbeidsliv er oppfylt. Dette har ført til at en person som tidligere hadde vansker med å finne jobb, nå har fått en fast stilling.
- ▶ **Lærlingeklausul:** Kravet om å ha lærlinger i prosjektet følges nøye og rapporteres månedlig. Dette er en viktig del av kontrakten som bidrar til opplæring og utvikling av unge arbeidstakere.

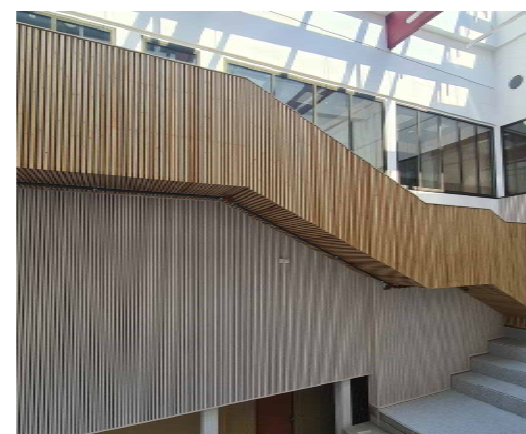


GJENNBRUK AV MATERIALER

Prosjektet har hatt særlig fokus på gjenbruk av materialer og inventar fra den gamle Lærehøyskolen. Det handler ikke bare om å bidra til klima- og bærekraftsmål, men også om å bevare noe av den arkitektoniske karakteren og historiske identiteten til den gamle bygningen i det nye inkluderingsenteret.

Det er bla. vært mulig å gjenbruke en del furupaneler, teglstein og terrassomateriale i interiøret. Dette gir det nye senteret en unik historisk forankring, høy kvalitet på materialene og en interessant estetisk dimensjon for brukerne.

Kvistfri **furupaneler** og spaltepanel med ulik dybde fra den gamle lærehøyskole er gjenbrukt som innvendig kledning på utvalgte vegger i fellesarealene og i studielandskapet.



Teglstein fra den gamle bygningen blir gjenbrukt som innvendig kledning på flere vegger i det nye bygget.



Terrassotrappene som måtte fjernes av hensyn til universell utforming blir gjenbrukt som innvendige benker, disker og lignende i fellesområdene.



De gamle servantene er bevart gjennom prosjektet og montert på nye steder for å fungere som drikkestasjoner.

Drivhus: Tidligere takkonstruksjon er tatt ned og er benyttet som drivhus i uteanlegget. Veggen på kortsiden mot nord er dekket av resirkulerte metallplater. Døren inn til driftsarealer kunne ikke brukes der den sto, så den ble gjenbrukt i drivhuset.



2020 - Den gamle lærerhøyskolen før ombygging



2020 - 2022 Den gamle lærerhøyskolen under ombygging



2023 Den gamle lærerhøyskolen etter ombygging.



BERGEN
KOMMUNE