



**Byrådssak /23**

**Saksframstilling**

Vår referanse: 2023/240719-4

**Utvidelse av ordningen med boligsoneparkering i Bergen. Utleggelse til høring**

**Hva saken gjelder:**

Byrådsavdeling for klima, miljø og byutvikling har mottatt fagnotat fra Plan- og bygningsetaten (PBE) med vurderinger og anbefaling om utvidelse av ordningen med boligsoneparkering i Bergen.

Forrige utvidelse av boligsonereordningen ble vedtatt av bystyret i sakene 282/14 og 18/16, og suksessivt iverksatt av byrådet i fem ulike saker (1064/18, 1093/18, 1087/19, 1322/20, 1029/21). I de tre siste byrådssakene gjorde byrådet vedtak om bestillinger av planfaglige vurderinger av nye fremtidige boligsoner.

Med bakgrunn i bestillingene er områdesonene Minde vest mot Krambua, Landås, Melkeplassen og Ytre Sandviken nå kartlagt av PBE. Det anbefales at boligsonereordningen utvides ytterligere ved å inkludere nevnte områdesoner i ordningen, men kun med områdene Nyhavn og NHH innenfor Ytre Sandviken-sonen i første omgang.

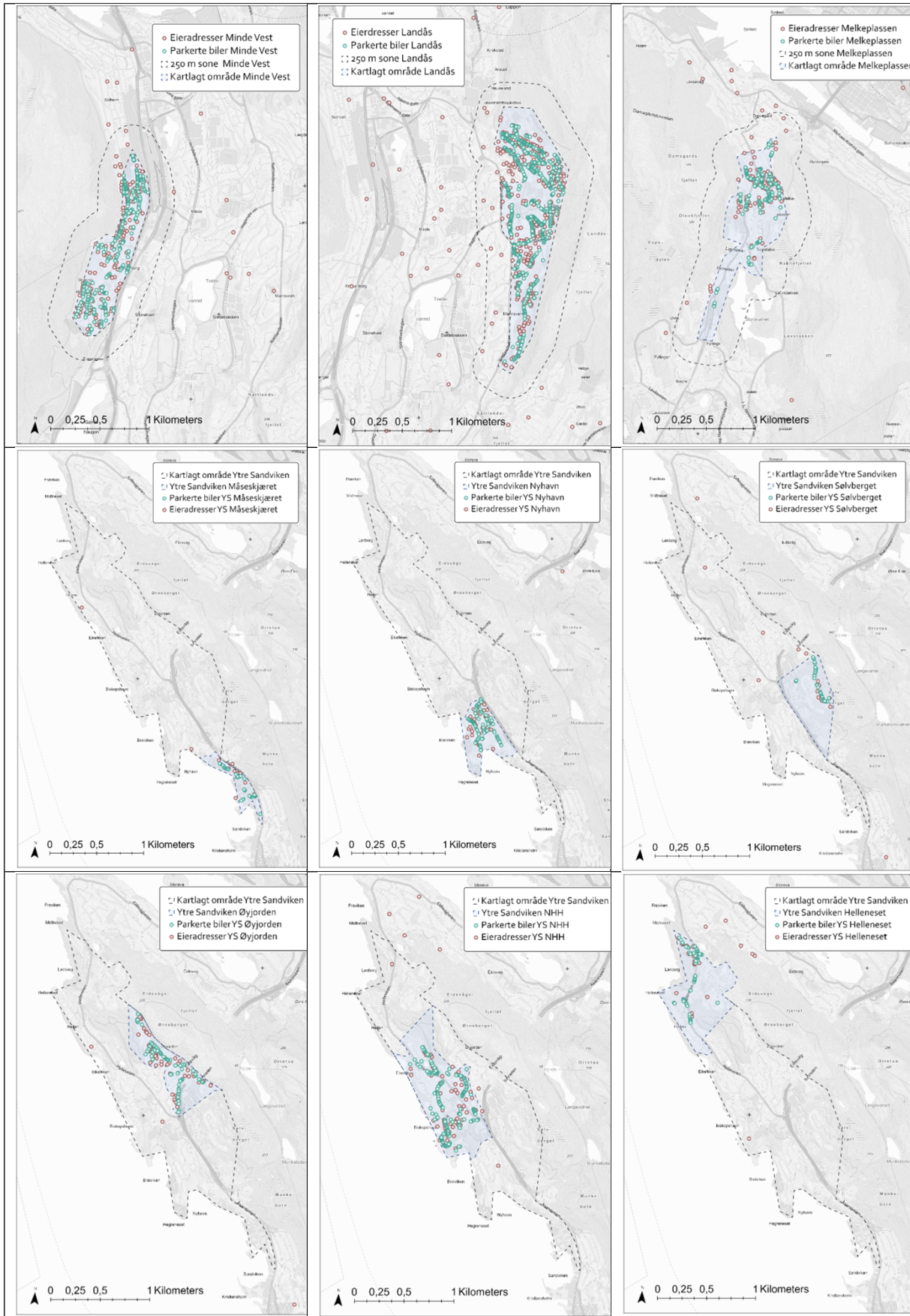
Denne saken er et svar på ovenfornevnte bestillinger, og bygger på Plan- og bygningsetatens fagnotat av 7.7.2023.

**Fagetatens vurdering og anbefaling:**

Plan- og bygningsetaten har foretatt en planfaglig vurdering av mulig utvidelse av boligsonereordningen i samsvar med byrådsvedtak 1087/19, 1322/20 og 1029/21.

Bestillingene peker på Minde Vest mot Krambua, Landås, Melkeplassen og Ytre Sandviken som aktuelle områder å inkludere i boligsonereordningen. Kartleggingen som er gjort tar utgangspunkt i disse områdene, men deler opp Ytre Sandviken i seks ulike soner; Måseskjæret, Nyhavn, Sølvberget, Øyjorden, NHH og Helleneset. Ytre Sandviken er et stort område med ulike problemstillinger. Effekten av innføring kun én helhetlig boligsoner i Ytre Sandviken vil derfor variere for mye til at PBE anser det som hensiktsmessig.

Oversikt over utredede områder:



PBE har kartlagt omfanget av parkering i offentlig vei (ikke privat vei) innfor en soneavgrensning som vurderes som hensiktsmessig. Utførte registreringer bygger på samme faglige grunnlag som tidligere utredninger; Boligsoneordningen er et treffsikkert virkemiddel for å redusere negative effekter av gateparkering i områder der parkeringspresset er stort, og andelen av fremmedparkering er høy. Ved innføring av boligsoneparkering prioriteres beboernes muligheter til å disponere bil ved at det gjøres mindre attraktivt for andre brukere å parkere i de samme gatene gjennom avgiftsparkering.

Kartleggingen viser at det er over 50 % fremmedparkering i alle de utredede sonene med unntak av Øyjorden. Parkeringsplassene i sonene er i tillegg i stor grad benyttet. De fleste sonene har dermed et parkeringsmønster som tilsier at innføring av boligsoneordning kan være formålstjenlig. For deler av Ytre Sandviken kan det imidlertid være aktuelt med andre løsninger enn boligsone.

I Ytre Sandviken vurderer PBE at NHH og Nyhavn er være særlige attraktive soner for fremmedparkering på grunn av nærhet til NHH og bomsatsjonen i Sandviken. Etablering av boligsone i disse sonene vil kunne skape økt press på grensesonene. Med unntak av Nyhavn og NHH har de fleste sonene i Ytre Sandviken relativt få observasjoner. PBE anbefaler å vente med å innføre boligsone på Måseskjæret, Sølvberget, Øyjorden og Helleneset, og heller foreta en ny vurdering av parkeringssituasjonen i disse områdene etter at erfaringer av innført boligsone i Nyhavn og NHH foreligger.

Parkeringspresset vurderes størst på Landås, deretter i Nyhavn og NHH i Ytre Sandviken, og til sist Minde vest og Krambua. PBE anbefaler å innføre boligsone i disse områdene etter denne rekkefølgen.

#### Plan- og bygningsetatens forslag til vedtak:

1. Boligsoneordningen utvides til å inkludere Landås sonen i første omgang.
2. Boligsoneordningen utvides til å inkludere Nyhavn og NHH i Ytre Sandviken området i andre omgang.
3. I siste omgang bør boligsoneordningen utvides til å inkludere områdene Minde Vest mot Krambua og Melkeplassen.
4. Det bør gjøres en ny vurdering av de øvrige sonene i Ytre Sandviken: Måseskjæret, Sølvberget, Øyjorden og Helleneset. Her kan det også være aktuelt å vurdere andre løsninger enn boligsoneordning.

#### **Byrådets vurdering og anbefaling/konklusjon:**

Hensikten med boligsoneene er å skjerme bomiljø, øke fremkommelighet for nyttetraffikk, redusere negative konsekvenser av parkering og prioritere beboere i prising av parkering. Boligsoneordningen er også ett av flere restriktive tiltak i byrådets satsning for å begrense biltrafikken i byen.

Byråden konstaterer at Plan- og bygningsetaten har gjort en omfattende kunnskapsinnhenting, og vurderer at det ligger gode, faglige vurderinger til grunn for fagetatens arbeid med potensiale for utvidelse av boligsoneordningen.

Det er et førende premiss for byrådet at offentlige beslutninger bør tas nærmest mulig folk, og tilrettelegge for at flest mulig kan delta i politikken. Før eventuell utvidelse av boligsoneordningen, bør derfor de som berøres av aktuelle boligsoneer få anledning til å uttale seg om ordningen. Byråden foreslår derfor at fagetatens arbeid med boligsoneutvidelsen legges ut på høring. Bergen kommune bør tilstrebe størst mulig offentlighet og reell medvirkning før man eventuelt innfører nye tekniske løsninger som påvirker folks dagligliv. Det bør være opp til Plan- og bygningsetaten å organisere et opplegg for hvordan tilrettelegge for bred medvirkning og publikumsdeltakelse.

Byråden vil avvete høringen med å ta endelig stilling til gjennomføring. Det legges imidlertid til grunn at nærmere konkretisering av fremdrift og praktiske forhold knyttet til gjennomføring vil skje gjennom egne byrådssaker, i samsvar med tidligere praksis. Høringsinnspill fra- og samarbeid med Bymiljøetaten vil derfor være viktig for Plan- og bygningsetatens videre arbeid.

Byråden anbefaler at forslag om utvidelse av ordningen med boligsoneparkering i Bergen legges ut på høring.

**Økonomiske konsekvenser:**

Utleggelse til høring vil ikke ha økonomiske konsekvenser for Bergen kommune. En eventuell gjennomføring av boligsoneutvidelsen kan ha økonomiske konsekvenser utover det som ligger i budsjettet i dag, og vil bli gjort rede for når endelig sak kommer til politisk vedtak.

**Vedtakskompetanse:**

I samsvar med byrådets fullmakter vedtatt av bystyret 16.12.2020 i sak 378/20 § 2.4 har Byrådet ansvar og myndighet til å foreslå den løpende drift av kommunens virksomhet, herunder å beslutte utlegging av planer i kommunens regi til høring, jmfør gjeldende planinstruks, byrådssak 1034/20 og § 18: Byrådet har fullmakt til å utøve myndighet innenfor fagområdene klima, miljø, og byutvikling med utgangspunkt i Plan- og bygningsloven og annet relevant lovverk.

**Byråd for klima, miljø og byutvikling innstiller til byrådet å fatte følgende vedtak:**

Forslag om utvidelse av ordningen med boligsoneparkering i Bergen legges ut på høring.

Dato: 17. oktober 2023

Line Berggreen Jacobsen  
settebyråd for klima, miljø og byutvikling

*Dokumentet er godkjent elektronisk.*

**Vedlegg:**

Planfaglig vurdering - Potensiale for utvidelse av boligsonerordningen, datert 07.07.2023