



BERGEN
KOMMUNE

ÅRSPLAN 2024 – 2025



Skansemyren barnehage



Forord

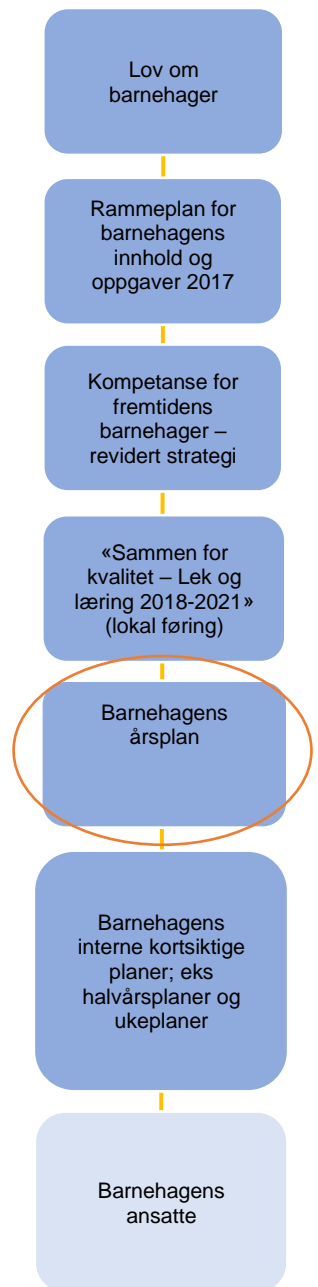
Bergen kommune har felles mal for Årsplan i de kommunale barnehagene. Barnehagene utarbeider sine årsplaner ut fra en fastsatt ramme som samsvarer med kravene til årsplan slik de er beskrevet i barnehageloven og forskrifter. Ny rammeplan for barnehagens innhold og oppgaver trådte i kraft fra 1.august 2017 og er en forskrift til barnehageloven.

Kvalitetsutviklingsplanen for kommunale barnehager i Bergen kommune trer etter planen i kraft 01.01.2018. Den beskriver eiers lokale tilpasninger til rammeplanen og prioriteringer for perioden 2018-2021. Hovedsatsningsområdet i kvalitetsutviklingsplanen er *Grunnlag for livslang læring i det 21. århundre*. Planhierarkiet er synliggjort i modellen

Årsplanverket til de kommunale barnehagene i Bergen kommune er delt i to:

- **Del en** beskriver mål og aktiviteter for årets satsinger og gir informasjon om hvordan disse følges opp, dokumenteres og vurderes. Årsplanen del en har et tidsperspektiv på 1 år og følger barnehageåret.
- **Del to** beskriver barnehagens satsninger og arbeid på et mer grunnleggende og generelt nivå. Årsplanens del to inneholder informasjon om hvordan barnehagen vil arbeide med danning gjennom omsorg, lek og læring for å fremme barns allsidige utvikling i samarbeid og forståelse med barns hjem. Videre redegjør barnehagen for hvordan det arbeides med progresjon i barnas pedagogiske tilbud gjennom hele barnehageløpet.

Som barnehageeier er vi ansvarlig for at barn i våre barnehager får en god start på et livslangt læringsløp. Godt planleggingsarbeid gjennom felles planmaler er utgangspunkt for utnyttelse av kollektiv kapasitet. Årsplanen utarbeides i samarbeid mellom barnehagens ansatte, barn og foreldre og danner grunnlag for pedagogisk innhold, aktiviteter og samhandling gjennom året. Årsplanen er et arbeidsredskap for personalet og dokumenterer barnehagens valg og begrunnelser. Årsplanen gir informasjon om barnehagens pedagogiske arbeid til myndighetsnivåene, barnehagens samarbeidspartnere og andre interesserte.



BERGEN KOMMUNE

Etat for barnehage

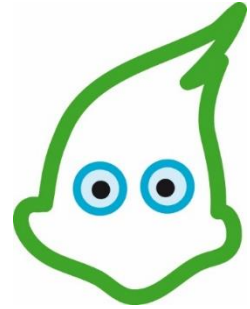


Innhold

Visjon og mål	5
Visjon – En mangfoldig barnehage av høy kvalitet for alle barn	5
Verdier	5
Mål	5
1.0 Barnehagens innledning	6
1.1 Struktur og organisering	7
1.2 Metodevalg	8
1.3 Kjerneverdier	11
1.3.1 Ser barnet	11
1.3.2 Varme	11
1.3.3 Inkluderende	11
2.0 Livsmestring for det 21. århundre	12
– medvirkende barn i lek og læring	12
2.1 Tilknytning	13
2.2 Lek	14
2.3 Læring	16
2.4 Barns medvirkning	17
2.5 Vennskap og felleskap	18
2.6 Mangfold	19
3.0 Barnehagens tema/prosjekt	20
3.1 Fagområder	21
3.1.1 Språk som basiskompetanse	22
3.1.2 Matematisk kompetanse	23
3.2 Digitale verktøy	24
4.0 Barnehagen som lærende organisasjon	25
4.1 Barnehagens utviklingsarbeid	26
4.2.1 Dokumentasjon	27
4.2.2 Vurdering	27
4.3 Barn og foreldres medvirkning i utviklingsarbeidet	27
I. Barnesyn og læringssyn	28
II. Pedagogisk relasjonskompetanse	29
III. Danning gjennom omsorg, lek og læring	31
IV. Progresjon i barnehagens pedagogiske innhold	32

V.	Overganger	33
a.	Tilvenning i barnehagen	33
b.	Overganger og sammenheng innad i barnehagen	33
c.	Samarbeid og sammenheng med skolen	34
VI.	Foreldremedvirkning	34
VII.	Bærekraftig utvikling	35
VIII.	Psykososialt barnehagemiljø	35
IX.	Barns seksuelle helse	36





Visjon og mål

Visjon – En mangfoldig barnehage av høy kvalitet for alle barn

I en mangfoldig barnehage av høy kvalitet skal barn få utfolde skaperglede, undring og utforskertrang. Barna skal utvikle grunnleggende kunnskaper og ferdigheter med utgangspunkt i egne forutsetninger og interesser.

Verdier

Det er utviklet et verdigrunnlag som skal sikre det enkelte barn trygghet, læring og utvikling i hverdagen. Verdigrunnlaget består av *varme, ser barnet og inkluderende*. Verdiene gir retning for det pedagogiske arbeidet og samhandlingen med barn og foresatte. Barnehagene beskriver i kapittel 1 hva de legger i disse verdiene.

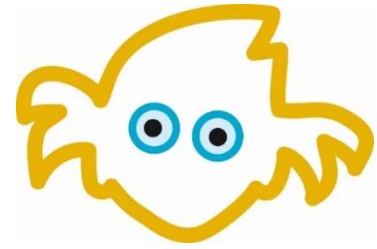
Mål

Bergen kommune ønsker som eier å gi retning for de kommunale barnehagene gjennom målsettingen:

Livsmestring for det 21. århundre – medvirkende barn i lek og læring

Grunnlaget for trivsel, livsglede, mestring og følelse av egenverd legges i tidlig barndom og barnehagen har en sentral plass i dette. Livsmestring handler også om å møte motstand, håndtere utfordringer og være utholdende. Våre barnehager skal kjennetegnes ved at barnet:

- Opplever vennskap og fellesskap
- Erfarer trygghet og tilknytning til personalet
- Opplever spenning og glede i variert lek
- Er aktivt og medskapende i lek og læring
- Bruker sin kreativitet og søker utfordringer i lek og læring
- Blir møtt på sine uttrykk, sin undring og utforskertrang
- Opplever en barndom preget av mangfold, likeverd og respekt
- Utvikler sin språkkompetanse og sin matematiske kompetanse



1.0 Barnehagens innledning

I Skansemyren barnehage er relasjonsarbeidet «grunnmuren» i alt vi gjør. Vi har stort fokus på høy kvalitet i vårt relasjonsarbeid, barn-barn, og barn-voksne.

Marte Meo er vår praktiske metode i relasjonsarbeidet vårt. Vi er sertifisert som Marte Meo barnehage der vi har egne veiledere. Alle fast ansatte er utdannet Marte Meo praktikere, dvs at de har gjennomgått en kursrekke over halvannet år med opplæring (se s. 8 og s. 30 for mer utfyllende informasjon om Marte Meo).

Vi jobber med å stadig øke vår kompetanse på området og vi har ulike temaer knyttet til Marte Meo på alle møter. Vi jobber praktisk med barna og barnegruppene for å skape et trygt og godt psykososialt miljø for alle i barnehagen.

Marte Meo bygger på et relasjonsorientert utviklingssyn, der samspillet mellom mennesker er den sentrale dimensjonen. Metoden bygger på et positivt menneskesyn. En gjennomgripende tanke i det positive menneskesynet er troen på at alle er i stand til å kunne utvikle seg. Blant annet ved å bevisstgjøre seg egne styrker og ressurser. Marte Meo kommer fra Latin og betyr oversatt *Ved egen kraft*. (*Magiske menneskemøter* s. 12)

Barnehagens beliggenhet er ved Fløyfjellet og Skansemyren idrettspark og vi bruker nærområdet mye til lek, turer og utflukter.

Barnehagen samarbeider med Fløyfjellet naturbarnehage, som nabobarnehage, og der vi er rekrutteringsbarnehage. Skansemyren barnehage har overvekt av barn under 3 år, og mange av barna flytter over til Fløyfjellet naturbarnehage når de nærmer seg 3 år.

Fløyfjellet naturbarnehage har to separate hus, *Granebo* og *Radiostasjonen*. Barna i Skansemyren barnehage har prioritet til plass i barnehagen fra ca. 3 år og oppover, og blir fordelt på de ulike husene utfra ledige plasser der.

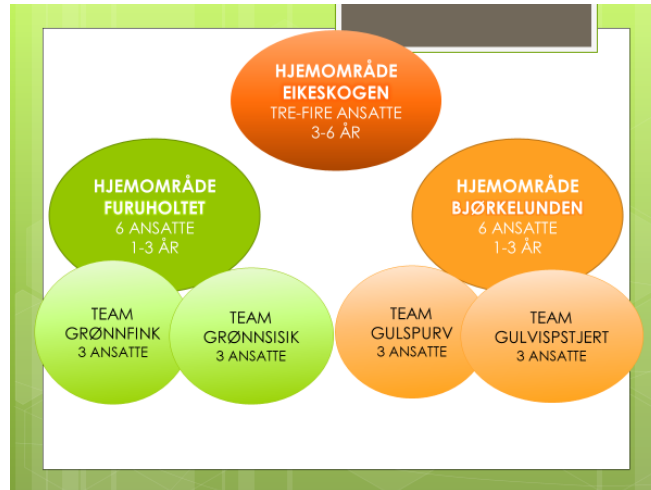


1.1 Struktur og organisering

Barnehagen har plass til ca. 60 barn, derav ca. 40 under og ca. 20 over 3 år.

Dette året har to av hjemområdene barn under 3 år, og ett hjemområde barn fra 2 ½ - 5 år.

I hvert av hjemområdene for barn under 3 år er gruppene delt i to team med 3-4 ansatte, der det er én pedagogisk leder i hvert team.



Følgende barnehageår vil vi ha 28 nye barn. Barnehagen har overvekt av småbarn, med 45 barn under 3 år.

Hjemområdene våre er:

- Furuholtet 1-3 år, fordelt på teamene Grønnfink og Grønnsisik
- Bjørkelunden 1-3 år, fordelt på teamene Gulspurv og Gulvispstjert
- Eikeskogen, barn mellom 2 ½ og 5 år

Alle teamene har sine egne teamrom.

Vi har også felles aktivitetsrom som inspirerer til lek og læring, bl.a. vannrom, formingsrom, puterom og leserom/bibliotek.

Uteområdet vårt er delt i tre, med en separat lekeplass med grillhytte, bærbusker, frukttrær og plantekasser, og to lekeplasser, en på hver side av barnehagen.

Vi bruker naturen og nærområdene utenfor barnehagen ofte. Vi har relativt kort vei til Fløyfjellet og vi har rike muligheter på Skansemyren idrettspark. Hjemområdene har ulike turdager, for lek og aktivitet i naturen.

Fordi vi er en «rekrutteringsbarnehage» til Fløyfjellet barnehage har vi flere *overganger* enn vanlig i en barnehage. Med overganger mener vi overgang fra hjem til barnehage for de yngste, fra ett hjemområde til et annet, fra vår barnehage til Fløyfjellet og fra vår barnehage til skolen. Ca. 2/3 av 3-åringene våre, flytter opp til Fløyfjellet barnehage hver høst. Resten skifter over til Eikeskogen.

Som del av vårt relasjonsarbeid har vi stort fokus på tilvenning og tilknytning og bruker god tid på disse i forkant av overgangene, slik at barna skal få en så god overgang som mulig.

Vi er også opptatt av at nye barn som begynner hos oss, skal få god tid på seg til å bli kjent og knytte seg til personalet vårt. *Se mer om tilvenning og overganger s. 13.*

1.2 Metodevalg

«Marte Meo» er en veilednings- og kommunikasjonsmetode basert på naturlig samspill mellom barn og voksne. Marte Meo er en barnesentrert metode der barnet er fasisen og i fokus hele tiden. Metoden er internasjonalt anerkjent og det brukes bilder og video til å bevisstgjøre de ansatte hvordan de møter barna. Hensikten med å bruke denne metoden er å støtte barnet i dets utvikling, og at barnet opplever mestring i kommunikasjon, samspill og relasjon med andre.

Tilknytning og utforsking henger sammen og står i et avhengighetsforhold til hverandre. Tilknytning kan forklares ut ifra barnets avhengighet og behov for beskyttelse, mens utforsking kan forklares ut i fra barnets selvstendighet og behov for å undersøke og mestre verden (Brantzæg, Torsteinson, Øiestad, 2015).

Vår pedagogiske plattform bygger på «Marte Meo».

I tillegg bruker vi «Trygghetssirkelen» (Cos) som et supplement. Den har et stort fokus på betydning av små barns tilknytning til de «nære voksne». Se nærmere beskrivelse av metodene i *Generell del kap. II Pedagogisk relasjonskompetanse s.30-32*.

Vi bruker prinsippene og elementene fra disse metodene i alle sammenhenger i samspill med barna, og har jobbet med dette siden barnehagen var ny i 2017.

Marte Meo og Cos er svært gode pedagogiske metoder i arbeidet med å møte og støtte barnas ulike behov i de forskjellige aldersgruppene.

Ved å tone oss inn på barnas fokus «her og nå», og benevne og bekrefte deres initiativ, sikrer vi at barna får medvirke i sin hverdag.

Ved å støtte barna i deres utforsking og undring og utvide deres perspektiver, sikrer vi at barna får en god progresjon i sin utvikling.



Det er vesentlig for en god utvikling at barn får mulighet til å utfolde sine egenskaper og potensiale. Det er derfor viktig at vi har oversikt over og legger til rette for barns ulike behov i de ulike aldersgruppene i barnehagen med bakgrunn i metodene våre.

- 1 åringenes grunnleggende behov, tilknytning, trygghet, skjerming, forutsigbarhet og gode rutiner, med nærværende og tilstedeværende ansatte/primærkontakter
- 2 åringenes økende behov for å utforske, men med tett voksenkontakt og støtte (jfr Cos – trygg havn-trygg base) og deres interaktive lek med andre barn hvor barnet oppdager seg selv og sine ideer og behov i forholdet til andres
- 3 åringenes språk og hukommelse er i god utvikling, der historier om en selv og fantasier i fortid, nåtid og framtid blir spennende, og der lekeferdighetene blomstrer og erfaringer i relasjonsbygging mellom venner blir viktige. De trenger samtidig voksne tett på som kan tone seg inn, gripe inn, hjelpe å organisere følelser, takle motgang og håndtere konfliktløsning.
- 4 åringene har økende evne til turtaking, selvhevdelse og å ta hensyn til andre, der trygge og gode vennskapsbånd skal ivaretas. Selvstendigheten er i stadig utvikling og nysgjerrigheten på verden utenfor barnehagen øker og barna trenger nære voksne som støtter, veileder og inspirerer.
- 5 åringer er på god vei til å utvikle god sosial kompetanse der de har litt større evne til å se de andres behov og holde tilbake sine egne, og der vennskap står høyt i kurs. De har lettere for å tilpasse seg regler og er opptatt av rettferdighet. De trenger fremdeles voksne tett på som kan triangulere og koble barna på hverandre, og være i en positiv ledelse. Voksne som kan kunsten å balansere mellom å la barna få leke i fred under trygge rammer og der man følger med og griper aktivt inn ved behov. Mestring og selvstendighet er også sentralt for 5 åringene.

Beskrivelsen over er en generell oversikt over barns ulike behov i de forskjellige aldersgruppene. Vi må være oppmerksomme på at det vil være nyanser i hvilke behov hvert enkelt barn har.

Vi tar også hensyn til hva barn er opptatt av, og hvordan utvikling og utforskning av ulike aktiviteter skjer i gruppene. Dette kan vi oppdage, ta hensyn til og videreutvikle bl.a. ved hjelp av pedagogiske refleksjoner med utgangspunkt i våre pedagogiske verktøy, som MM-filming, med veiledning og refleksjon.



Marte Meo 2024-25

Marte Meo handler bl.a. om å støtte barnet til å oppleve mestring i samspill med andre. Vi er opptatt av hva barnet allerede mestrer, og hva det kan klare å mestre med litt støtte fra de voksne. De ansatte reflekterer over barns signaler og hvilken støtte de får og/eller trenger.

Vi bruker filming aktivt til refleksjon og veiledning av samspill mellom voksne og barn

Vi har tre Marte Meo terapeuter i barnehagen, samt en ansatt som holder på med utdanning i Marte Meo.

Som Marte Meo sertifisert barnehage er vi forpliktet til å aktivt bruke metoden. Marte Meo elementene skal gjennomsyre relasjonene i barnehagehverdagen, og alle ansatte skal ha kjennskap til elementene, også faste vikarer.

Vi vil dette året starte ny Praktikeropplæring for alle ansatte som ikke har hatt det tidligere og en repetisjon/oppfrisking for de som allerede er utdannet Marte Meo praktiskere. En slik oppfrisking skal gjennomføres ca. hvert 3. år, og er en forutsetning for å beholde sertifiseringen som Marte Meo barnehage.

Dette gjennomføres på personalmøter og planleggingsdagene. Praktikeropplæringen strekker seg over to år, frem til våren 2026.

Dette innebærer at vi skal ha spesielt søkelys på følgende:

- Gjennomgang av alle Marte Meo elementene i denne rekkefølgen:
 - o Innledning
 - o Inntoning
 - o Se etter initiativ
 - o Bekreftelse av initiativ
 - o Benevnes initiativ
 - o Sette ord på barnets egne handlinger, ønsker og følelsesuttrykk «her og nå».
 - o Forberedes barnet på det som skal skje, fortelles barnet det det kan gjøre?
 - o Dele glede og opplevelser
 - o Er det turtaking og ventes det på barnets reaksjon
 - o Markerer overganger
 - o Støttes barnet til å bli kjent med verden
 - o Positiv ledelse
 - o Avslutning

- Aktuelle tema som det enkelte team trenger veiledning på



1.3 Kjerneverdier

«Verdiene gir retning for det pedagogiske arbeidet og samhandlingen med barn og foresatte.»

Marte Meo og Cos er viktige verktøy i arbeidet med kjerneverdiene våre, og punktene nedenfor viser til dette.

1.3.1 Ser barnet

«Vi ser det enkelte barns egenverdi. Barnet gis gode betingelser for læring og utvikling basert på vår anerkjennende væremåte.»

- Vi toner oss inn og følger barnets fokus og initiativ
- Vi veileder barnet og bruker Marte Meo elementet *positiv ledelse*. Vi skal inspirere og motivere for å utvide barnets perspektiver. Vi skaper kontakt, dvs.at vi følger barnet og skaper felles fokus før vi kan lede i disse situasjonene
- Vi hjelper barnet og se de andres intensjoner – og til å sette ord på egne
- Vi anerkjenner barnet ved å benevne og bekrefte det, verbalt og med kroppsspråk
- Trygg base/havn – vi ser og er bevisste på hvor barnet befinner seg i trygghetssirkelen, og handler ut fra barnets behov
- Vi skaper trygghet ved at vi er «større, sterkere, klokere og god»
- Vi støtter barnet i å mestre selv
- Vi støtter barn i lek, og styrker deres sosiale kompetanse og selvfølelse

1.3.2 Varme

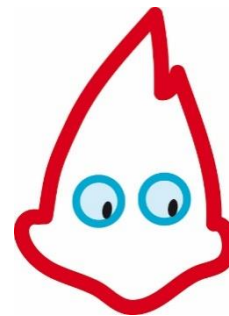
«Vi gir barnet omsorg og trygghet. I møte med barn skal vår hjertevarme gi næring og vekstmulighet.»

- Vi gir barnet hjertevarme, er nære og tilstedeværende
- Vi deler glede
- Vi skaper trygghet og tilknytning gjennom bl.a. inntoning og gjennom å ha primærkontakter som kjenner barnet godt
- Vi viser respekt, innlevelse og empati – ser bak barnets handlinger – prøver å forstå og tolker barnets hensikter positivt
- Vi gir barnet oversikt, forutsigbarhet.

1.3.3 Inkluderende

«Vi skaper gode relasjoner, der alle barn blir sett og bekreftet. Det enkelte barn skal oppleve gleden av å tilhøre små og store fellesskap.»

- Vi sørger for at barna får samhandle i smågrupper, primærgrupper osv.
- Vi setter ord på barnets følelser, handlinger og hensikter
- Vi bekrefter og anerkjenner barnet med ord, kroppsspråk og mimikk
- Vi skaper trygghet og kontakt ved turtaking i dialog, lek og samhandling
- Vi skal være trygge, gode voksne som skaper oversikt, trygghet og forutsigbarhet
- Vi vil at alle barn blir hørt og at deres bidrag kan gjøre en forskjell
- Vi vil at alle barn skal kjenne på gleden av gode møter og samhandling med andre barn og voksne
- Vi kobler på barna i samspill med hverandre og voksne



2.0 Livsmestring for det 21. århundre

– medvirkende barn i lek og læring

«Grunnlaget for barns trivsel, livsglede, mestring og følelse av egenverd legges i barnehagen. Livsmestring handler også om å møte motstand, håndtere utfordringer og være utholdende»

Kvalitetsutviklingsplanen 2018

«Personalet skal behandle hvert barn som subjekt i eget liv med rett til egen opplevelsesverden, og med mulighet til å påvirke egen hverdag.»

UDIR veiledning «Barns trivsel – voksnes ansvar.» 2018

Vårt overordnede mål:

At barn utvikler en god selvfølelse og en realistisk selvoppfatning, og utvikler evne til å takle utfordringer og motgang i hverdagen.

Det innebærer bl.a. at vi legger vekt på å støtte og utvikle barnets indre drivkraft. Marte Meo metoden vår, som betyr «av egen kraft» handler mye om dette. Det er viktig at barnet får tro på sin egen styrke og egenverd i møte med livet. Gjennom å oppleve mestring vil barnet utvikle et realistisk selvilde, noe som er viktig for utviklingen av en god selvfølelse. Vi vil legge til rette for at barn skal utvikle livsglede, nysgjerrighet, og lyst og trygghet til å lære og utvikle seg. Ingen skal være redde for å bli krenket i ord og handlinger hverken fra andre barn eller voksne. De ansatte i barnehagen må være seg bevisst sitt ansvar for å skape et slikt trygt psykososialt miljø for alle barna. Det fysiske miljøet skal være oversiktlig, men samtidig utfordrende. Det er også viktig at barnet får en opplevelse av at det har mulighet til å medvirke og påvirke i sitt eget liv.

Det vil naturlig nok være forskjeller på hvordan man jobber med 1-3 års gruppene og med 3 - 5 års gruppene.

For småbarnsgruppene er det viktig å ha vekt på tilknytning, overgang til en ny tilværelse borte fra foreldrene, ro og skjerming, men samtidig også støtte til utforsking, mestring i hverdagssituasjoner og hjelp til å skape seg oversikt i «verden». Dette har betydning for den grunnleggende tryggheten barnet skal ha med seg gjennom livet, grunnleggende for trivsel, lek og læring.

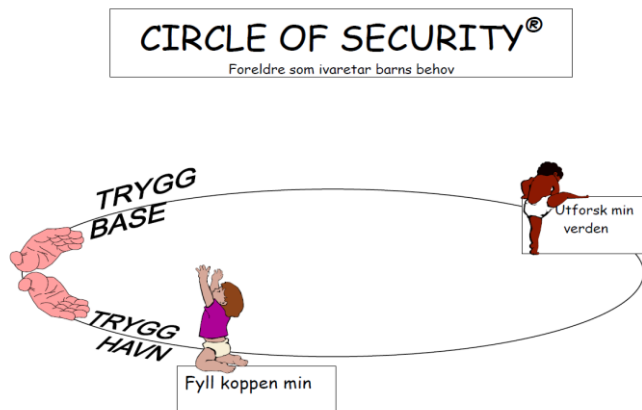
For de litt eldre barna er det også viktig med trygghet og støtte til utforsking, og til å bygge gode sosiale relasjoner seg imellom. De begynner å bli nysgjerrige på hvordan verden henger sammen, og det å undre seg og utforske sammen blir en viktig del av hverdagen.

2.1 Tilknytning

«John Bowlby (1988) legger stor vekt på betydningen av omsorgspersonens tilgjengelighet, både fysisk og psykisk, og den voksnes evne til å gi gjensvar i samspillet med barnet (...) Det er med utgangspunkt i den «trygge basen» at barnet kan vende seg mot omverdenen. Det er denne basen barnet kan komme tilbake til for både fysisk og psykisk trøst når det blir redd eller lei seg.» «*Det nødvendige samspillet*», Gerd Abrahamsen

Vårt mål:

Barnet skal få gode erfaringer som fører til sunne tilknytningsmønstre.



Dette innebærer for oss at vi har fokus på tilknytning og bruk av primærkontakter:

- Barnet blir kjent med og knyttet til en person først. Dette skaper trygghet både for barn og foreldre
- Primærkontakten må være tett på og tilgjengelig for barnet i alle hverdagssituasjoner, for å møte barnet der det er på «trygghetssirkelen».
- Primærkontakten skal være en trygg havn for barnet, men skal også, når tiden er moden for det, oppmuntre, hjelpe og støtte barnet i sin utforsking både i forhold til andre relasjoner, men også til verden omkring barnet.
- Hjelpe barnet å utvikle og etablere en sunn og hensiktsmessig tilknytningsatferd

Tilknytningsarbeidet til barnet omfatter også et nært samarbeid med foreldre:

- Vi ønsker at foreldre skal føle en tilknytning og tilhørighet til barnehagen
- Tillitt og trygghet bidrar til å skape gode relasjoner mellom foreldre og ansatte
- Trygge foreldre gir trygge barn
- Det er viktig med en gjensidig forståelse mellom barnehage og hjem, alltid med barnets beste som utgangspunkt

Tilvenning/tilknytning tar tid:

- Barn er ulike, tilknytningsprosesser kan ta kort eller lang tid. Vi tar hensyn til barnas behov
- Primærkontakten må tone seg inn og benevne og bekrefte barnets initiativ

- Det er viktig at barnet har en god og positiv start
- Tilknytningspersonen er viktig for barnet hele året. Relasjonsarbeidet må vedlikeholdes over tid
- I tilvenningsfasen er det spesielt viktig med faste rutiner og forutsigbare voksne
 - o Tilvenningen av nye barn starter om våren med et par, tre korte besøk i barnehagen sammen med foreldre.
 - o Ved overgang mellom hjemområdene starter tilvenning/besøksdager i mai, sammen med en voksen som barnet er trygg på fra det gamle hjemområdet.
 - o Ved overgangen til Fløyfjellet natur barnehage starter vi med turer i nærområdene og besøksdager i mai/juni.

2.2 Lek

«Leken har egenverdi og er en arena for barns utvikling av vennskap, samhandling og fellesskap. Den er indre motivert, en drivkraft for utvikling av kompetanse og en forutsetning for lystbetont, livslang læring»

Kvalitetsutviklingsplanen 2018

«Barnehagen skal bidra til at alle barn kan oppleve glede, humor, spenning og engasjement gjennom leken - alene og sammen med andre.

Rammeplanen 2017

Lekedikt av Jan Erik Vold

Nå skal vi
ut og leke, vil
du være med. Nei. Jo

vent litt
a, jeg skal bare,
få på meg
støvla først



Vårt mål:

Barnet skal oppleve å ha tid, rom og trygghet til å fordype seg i leken. Vi skal anerkjenne, bekrefte og støtte barnet; samt inspirere det i lek og samspill med andre barn.

Dette innebærer for oss:

- Vi skal sørge for små lekegrupper, både initiert av barna selv og av voksne. Noen ganger må voksne ta styring på lekegrupper for å utfordre nye sider av barnet, utvide relasjoner/erfaringer og gi næring til leken. Vi må gi grupper tid og støtte til å bli kjent og inngå gode relasjoner med hverandre
- Vi må være bevisste på at barn trenger støtte og veiledning i lek, for å motvirke mobbing, diskriminering og utestenging. Barns trivsel er voksnes ansvar
- Vi erkjenner at mobbing kan forekomme i barnehagen og må jobbe for å avdekke, gripe inn og handle ved behov.
- Vi må være bevisste på de ulike voksenrollene i lek med barn og hvilke muligheter de gir for å skape et godt psykososialt miljø:
 - o *Trygg havn, trygg base*; Være til stede, ha et fang tilgjengelig, skape trygghet.
 - o *Støtte i utforsking*; Gi barnet tid og støtte til å mestre og klare selv, og på den måten få anledning til å finne egne strategier for handling og til å finne løsninger
 - o *Deltagende*; Leke med barna på barnas premisser. Hjelp barna å koble seg på andre barn i leken.
 - o *Være en veileder*; Benevne og bekrefte, hjelpe barnet til å se og forstå hensikten til andre barn. Hjelp barna å bryte uheldige handlingsmønstre, introdusere nye strategier, men samtidig ha balanse mellom å være «medleker» og å ta over leken/ hjelpe for mye
 - o *Være en inspirator*; skape en felles opplevelse/felles referanseramme/nye læringsobjekter som kan tilføre leken noe nytt
- Vi skal skape gode møteplasser, dvs. en avgrenset lekearena med et felles fokus, noe å treffes rundt, som kan utvide og utvikle leken der gode relasjoner bygges
- Vi skal legge til rette for gode og inspirerende leke- og læringsmiljøer inne og ute, og sørge for nok utstyr og rekvisitter. Vi vil bruke mye naturmaterialer og gjenbruksmaterialer.
- De minste barna har behov for at vi har mange like leker, slik at de kan leke parallelt
- Vi skal dele kunnskap om lekens betydning i hverdagen med foreldre gjennom dokumentasjon og den daglige samtalen



2.3 Læring

«Barn som blir tatt på alvor og blir lyttet til motiveres for læring og utvikler tillit til seg selv og andre»

Kvalitetsutviklingsplanen 2018

«Barnas nysgjerrighet, kreativitet og vitebegjær skal anerkjennes, stimuleres og legges til grunn for deres læringsprosesser. Barna skal få undersøke, oppdage og forstå sammenhenger, utvide perspektiver og få ny innsikt»

Rammeplanen 2017

Læring kan handle om konkret kunnskap og ferdigheter knyttet til ulike tema. Det handler i tillegg om å utvikle lyst og evne til undring, utforskning og nysgjerrighet, og trygghet til å lære og utvikle seg i et sosialt fellesskap med andre barn og voksne. Men vel så viktig er det å utvikle selvstendighet og mestring i sitt eget liv. Det er også viktig å få frem at barn ikke opplever noen forskjell på lek og læring, de lærer av alle sine erfaringer, og det er vår oppgave å tilby et mangfoldig leke- og læringsmiljø som gir et grunnlag for stadig nye erfaringer.

Vi skal møte barnets nysgjerrighet, undring, lærelyst og læringspotensialet på en anerkjennende og omsorgsfull måte og gi barnet utfordringer og mestringsopplevelser i sosialt samspill med andre barn.

Dette innebærer for oss:

- Følgende år skal vi jobbe med temaet hverdagssang og musikk, der vi har tilgang til materiell og kurs gjennom deltakelse i programmet «Syngende barnehage»
- Vi vil ha planlagte aktiviteter der vi presenterer ulike læringsobjekter i leke- og læringsprosesser for barna. Det er en viktig balansegang mellom å følge barnas initiativ og å lede barna gjennom ulike læringsprosesser/temaer
- Vi skal være aksepterende og støttende voksne. Vi skal gi barna mulighet til å følge sine initiativ og interesser gjennom å utforske og undre oss sammen med barna
- Vi skal sørge for barns medvirkning og progresjon i tema-arbeid. Vi skal være oppmerksomme på barnas interesser og engasjement, og reflekterer over og følger opp det barna er opptatt av.



2.4 Barns medvirkning

«Barnehagen skal være bevisst på barnas ulike uttrykksformer og tilrettelegge for medvirkning på måter som er tilpasset barnets alder, erfaringer, individuelle forutsetninger og behov»

Rammeplan 2017

«Barnet skal gjennom sine interesser og kunnskaper virke med og prege det pedagogiske arbeidet»

Kvalitetsutviklingsplanen 2018

Ved å bruke Marte Meo og Cos prøver vi å forstå og respektere barnets ønsker og behov, ta barnets perspektiv og møte dem på en anerkjennende og bekreftende måte. Ut fra dette vokser barns medvirkning fram, helt naturlig.

Vårt mål:

Barnet skal oppleve å kunne gi uttrykk for sine tanker, følelser og meninger, både verbalt og non-verbalt og at deres bidrag er viktig i fellesskapet.

Dette innebærer for oss:

- Vi skal observere og tone oss inn på barnas behov, meninger og fokus, og være oppmerksomme på de barna som har svake uttrykksmåter og signaler. Vi må la dette påvirke dagens gjøremål og tema/prosjektarbeid i den grad det er mulig
- Vi skal forsikre oss om at vi har forstått hva barnet faktisk prøver å formidle gjennom gode samspillsrunder; lese barnets signal, respondere, vente på svar, (tredje samspillsrunde)
- Vi skal følge barnets ønsker og initiativ når det er mulig, og ta ledelsen når det er nødvendig (Cos), og være en tydelig voksen (Marte Meo). Det innebærer at vi følger barnet der det er gunstig for barnets utvikling i den aktuelle situasjonen, men at den voksne tar ansvaret og er den som har best erfaringsgrunnlag til å ta de riktige beslutningene når det er nødvendig. Det skaper tillit mellom den voksne og barnet og barnet føler seg trygg og i varetatt.
- Vi skal møte barn på ønsker og følelser, men i tilfeller det ikke er mulig å oppfylle ønskene, er det viktig at vi gir en god forklaring og i den grad det er mulig, oppfyller ønsket ved en annen anledning
- Vi legger til rette for at enkeltbarnets behov for å gjøre ting i sitt eget tempo, blir tatt hensyn til
- Vi skal støtte barna i deres valg, og også gi de mulighet til å ombestemme seg



2.5 Vennskap og felleskap

I barnehagen skal alle barn kunne erfare å være betydningsfulle for fellesskapet og være i positivt samspill med barn og voksne. Barnehagen skal legge aktivt til rette for utvikling av vennskap og sosialt felleskap.

Rammeplan 2017

Vår bruk av Marte Meo/ Cos og primærbarn/grupper gir oss en unik mulighet til å bli godt kjent med, følge, hjelpe og støtte enkeltbarn og smågrupper i arbeidet med å bygge vennskapsbånd, utvikle sosial kompetanse og skape et godt psykososialt miljø.

Vårt mål:

Barna skal utvikle evne til å inngå sosiale relasjoner til andre barn og voksne, og erfare vennskap og hva det innebærer å ha en venn og å være en venn.

Dette innebærer for oss:

- Vi ser, veileder og støtter barna i å mestre balansen mellom hensyn til egne behov og andres behov. Verktøyet vårt her er bl.a. filming og veiledning i Marte Meo
- Vi støtter barna i å sette egne grenser og respektere andres grenser.
- Ved å skape et godt leke- og læringsmiljø, der barnas interesse kan være med og påvirke tema, fremmer vi positiv lek og samspill som reduserer konflikter mellom barn
- Vi skal involvere oss i barnas selvinitierte leketema slik at vi kan balansere mellom barnas egen kultur og behovet for å veilede barna inn i et mangfoldig og inkluderende spor.
- Vi skal være tett på, støtte og veilede barna i lek (se voksenrollen i lek kap. 2.2) for å fremme sosial kompetanse og vennskap, og for å forebygge og følge opp utestenging og mobbing. Det er viktig å være ekstra oppmerksom på dette i uteleken der lekearealet er større, og det er vanskeligere å fange opp alt som skjer
- Vi samtaler og reflekterer over egne og andres følelser sammen med barna
- Vi støtter og hjelper barna til å finne løsninger i konfliktsituasjoner, og til å forstå egne og andres hensikter.
- Vi vektlegger å skape felles referanserammer som et utgangspunkt for god lek og samhandling. Felles opplevelser, høytlesing, film og dramatiseringer kan være gode utgangspunkt for å skape gode vennskapsbånd
- Ved å dele opp i smågrupper, blir det lettere å støtte og følge barnas lek, samspill og utvikling av vennskap i gruppen
- Barnehagen har et eget ressursteam som består av styrer og tre ansatte. De skal bistå, gi råd og veiledning i saker som omhandler situasjoner som vekker bekymring.



2.6 Mangfold

Barnehagen skal vise hvordan alle kan lære av hverandre og fremme barnas nysgjerrighet og undring over likheter og forskjeller. Barnehagen skal bidra til at alle barn føler seg sett og anerkjent for den de er, og synliggjøre den enkeltes plass og verdi i fellesskapet
Rammeplanen 2017

Vårt mål:

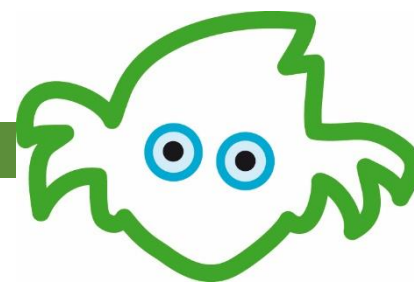
Vi skal gjennom å være anerkjennende, tolerante og lydhøre, utvikle barnas evne til å møte andre mennesker med respekt og åpenhet, og inspirere til engasjement og interesse for det spennende i ulikheter

Dette innebærer for oss:

- Vi skal ha fokus på personalets holdninger og vårt ansvar som rollemodeller. Når vi møter barna med empati, toleranse og respekt, vil de møte andre på samme måte.
- Vi bruker triangulering/å koble på, et MM-prinsipp, noe som innebærer at den voksne presenterer andre barns initiativ, reaksjoner, fokus, opplevelser og intensjoner, slik at barnet får hjelp til å se og forstå andre barns motiv og reagere adekvat på disse.
- Vi skal være tett på og aktivt deltagende i lek, og på den måten forebygge og følge opp utestenging, krenkelser og uheldige samspillmønstre
- Vi vil markere ulike dager som FN – dagen 24.10, samenes nasjonaldag 06.02, nasjonaldagen vår 17. mai og Regnbuedagene i juni, evt. andre dager som er viktig for barna



3.0 Barnehagens tema/prosjekt



«Spillopp»

«Musikalitet er et fundamentalt aspekt i et menneskeliv for å erfare og utforske sin væren i verden.»

Elin Angelo, 2012

I dagens samfunn tenker man ofte på musikk som underholdning, men funn av eldgamle instrumenter og hulemalerier av mennesker som danser, viser at musikk har eksistert til alle tider. Så hvorfor finnes musikk? Hva slags praktisk livsnødvendighet har den representert?

En teori for hvorfor musikk finnes er at det er i behovet for kommunikasjon – et språk – at opprinnelsen av musikk finnes. På en eller annen måte oppsto det vi dag kjenner som musikk, ut fra behovet for å regulere det emosjonelle sosiale samværet.

Alle mennesker er født musikalske. Barn synger før de kan snakke og danser før de kan gå. Musikk er mer enn å synge. Det er også å danse, spille og leke. Barn bruker musikk som en måte å kommunisere med seg selv og omverdenen på. Gjennom leken, musikken og de andre musiske uttrykkene opplever, omformer og gjenskaper barnet virkeligheten.

Musikk bidrar til å gi oss opplevelser av fellesskap, og musisering bedrer helsen vår ved å virke positivt inn på livskvaliteten vår, ved å gi oss en følelse av livsmestring, trøst, økt livsmening, og vi får ventilt følelsene våre. Å uttrykke seg gjennom musisering er helt naturlig for alle barn. Denne musikaliteten kan bevares og utvikles – eller avvikles. På vei til voksenlivet er det mange av oss som opplever at musikk blir noe man skal prestere. Barnehagen skal være en motvekt til dette, og verne om og legge til rette for at barna skal kunne musisere som en naturlig samværs- og uttrykksform.

Vårt mål:

Vi skal gi barna musikalske inntrykk, og legge til rette for at barna kan få uttrykke seg gjennom å ulike musikalske uttrykk

Små barns bruk av musikalske elementer i sosialt samspill, lek og kommunikasjon vises tydelig, som et middel, som innhold i samværet og som medium for «samtale» barn imellom.

Uttrykk er umulig uten inntrykk. Elementer fra sanger, melodier og rytmer som barna møter i barnehagen, kommer gjerne til uttrykk i bearbejdede former i musikalske uttrykk. Det er viktig å tilføre sanger, rytmer, rim og regler som barna kan bearbejde og uttrykke, og slik være musikalsk skapende. Uttrykkene kan være musikalske samtaler, spontansang, lek med lyd og musikalske elementer, eller illustrerende sang til lek. Opplevelser, og dermed impulser til uttrykkshandlinger kan hentes alle steder. Lyttestoff, sanger, rytmer, rim og regler kan motivere til aktivitet og musikalsk samhandling.

I en musikkssammenheng vil det være av betydning at barn lærer sanger og får høre mye musikk som en innføring i musikkens verden. Dette gir ikke bare musikkunnskaper, men også drivkraft til barns egne musikalske og spontane uttrykk.

Et musikalsk stimulerende miljø i barnehagen vil ha stor betydning for barns musikkengasjement og musikalske utvikling. Og musikalske opplevelser og uttrykk både i spontane og i tilrettelagte musikkaktiviteter henger nøye sammen.

3.1 Fagområder

Fagområdene gjenspeiler områder som har interesse og egenverdi for barn i barnehagealder, og skal bidra til å fremme trivsel, allsidig utvikling og helse. Barnehagen skal se fagområdene i sammenheng, og alle fagområdene skal være en gjennomgående del av barnehagens innhold. *Rammeplanen 2017*

Hverdagslivet i Skansemyren barnehage er preget av alle områder som livet byr på, deriblant alle fagområdene som er beskrevet i Rammeplan for barnehage. De ansatte skal være kjent med innholdet i beskrivelsene av fagområdene og bevisst bruke de i sammenheng med hverdagslivet vårt og i prosjektene våre.

Vi er opptatt av at hverdagssituasjonene i barnehagen er den største kilden til relasjonsbygging, utforskning, undring, læring og mestring. Hver dag får barna nye opplevelser som sammen med tidligere erfaringer kan utgjøre en helhet for barna. I hverdagssituasjonene støtter vi barnas initiativ, vi benevner både hva barnet gjør og hva den ansatte gjør. Vi beskriver og tolker barnas følelser knyttet til det vi gjør, og vi anerkjenner de ulike følelsene som måtte dukke opp. Vi hjelper barna i sin selvstendighetsutprøving, tilrettelagt steg for steg med benevning og oppmuntring underveis. Vi legger også til rette for at barna gradvis får flere erfaringer og større perspektiver på verden rundt dem. Vi undrer oss med dem og sammen prøver vi å finne ut av sammenhenger og utfordringer.

Barnehagen skal bidra til at barna får kunnskap om ulike levevis, kulturer fra andre land og ulike familieformer. Vi møter barna med respekt og nysgjerrighet for å bli kjent med barna og den kulturen de bærer med seg, uansett bakgrunn. Gjennom lek, aktiviteter og samtaler skal barnehagen bidra til at barna får en begynnende kjennskap til menneskerettigheter.

Barna skal erfare å bli lyttet til, å selv lytte til andre, diskutere, finne løsninger som passer for alle og få en forståelse for at mennesker er ulike og derfor har ulike behov.

Gjennom utforskning, opplevelser og erfaringer skal barnehagen bidra til å gjøre barna kjent med eget nærmiljø som for eksempel lokal historie, landskap og steder i nærmiljøet.

Ved å gi barna opplevelser i naturen bidrar vi til å skape holdninger som det å verdsette friluftsliv, mangfold og bærekraft. Barn som tilbringer tid i naturen vil bli glad i, bruke og ta vare på naturen når de blir voksne.

Ved å være aktive og støttende i barnas hverdagsaktiviteter, med turer og lek, skal vi bidra til at barna opplever trivsel, mestring og trygghet knyttet til bevegelse, kroppen sin og følelsene sine. Naturen er viktig for både vår fysiske og mentale helse. Risikofyllt lek og opplevelse av mestring i naturen gir barna tro på seg selv som de kan ta med seg i andre situasjoner senere i livet

3.1.1 Språk som basiskompetanse

Barnehagen skal bidra til at barna får utforske og utvikle sin språkforståelse, språkkompetanse og et mangfold av kommunikasjonsformer.

Rammeplanen 2017

Når barnet får benevnt sine handlinger, sitt fokus og sine tilstander, får det også selv ordene som det kan beskrive disse med. Det hjelper barnet både språklig og sosialt. Barnet får derved ikke bare hjelp til å bli klar over sine handlinger og prosesser, men også språk til å gjøre seg forstått med

Utviklingsstøtte – foreldrefokusert arbeid med barn 2018 s. 91

Språk er viktig for barnet i alle sammenhenger og gjennom hele livet.

Ved å bruke Marte Meo/Cos jobber vi også aktivt med språkarbeid. Vi benevner og setter ord på barnas handlinger og intensjoner i hverdags situasjoner i løpet av hele barnehagedagen, inne, ute og på turer i naturen. Vi hjelper også barna å sette ord på egne tanker, ideer og uttrykk.

Dette innebærer for oss:

- Vi skal anerkjenne og respondere på barnas ulike verbale og non-verbale uttrykk.
- Vi skal støtte barna i å kommunisere, medvirke, lytte, forstå og skape mening gjennom dialog og samspill.
- Vi skal være bevisst i forhold til vår rolle som språklig forbilde. Være lydhøre og lyttende i samtaler med barn
- Vi støtter barn som har kommunikasjonsvansker, som er lite språklig aktive, eller som har sen språkutvikling.
- Vi skal bidra til barnas lek med språk, symboler og tekst. F.eks. rime, synge, prøve ut lyder, erfare at vi kan snakke ulike språk, bli kjent med ulike symboler, bli nysgjerrig på tekst
- Vi skal støtte barnas gryende interesse for- og utforskning av tegning, skriftspråk, lekeskrift og bokstaver.



3.1.2 Matematisk kompetanse

Barnehagen skal synliggjøre sammenhenger og legge til rette for at barna kan utforske og oppdage matematikk i det daglige liv i teknologi, natur, kunst og kultur og ved å selv være kreativ og skapende.

Rammeplan 2017

Barna vil naturlig møte matematikk i nesten alt de gjør, gjennom aktiviteter inne og ute, og i naturen. Vi leker, eksperimenterer, undrer, oppdager, gjenkjenner og bruker kroppen og sansene.

Vi må være bevisste på å synliggjøre dette ved å sette ord på begreper og sammenhenger som på sikt gir grunnlag for en gryende matematikkforståelse. Begreper som for eksempel under/over, størrelser og antall, sammenligning, sortering og plassering.

I tillegg handler det også om å stille spørsmål, resonnere, argumentere og søke løsninger.

Dette innebærer for oss:

- Utviklingen av matematisk kompetanse skal foregå på barns premisser og ta utgangspunkt i barns interesser.
- Vi skal gjennom lek med konkrete gjøre barna kjent med matematiske former og størrelsesforhold.
- Vi skal bruke begreper barna er kjent med og utvide begrepsrepertoaret
- Vi skal legge til rette for at barna får sans og bruke kroppen på turer, i naturen og generelt i lek, og på den måten få ulike erfaringer med antall, form og rom
- Vi vil bruke matematiske begreper som dukker opp i eventyr og fortellinger, som for eksempel telling, gjentakelser (for eksempel Geitekillingen som kunne telle til ti).
- Vi skal gjennom musikkaktiviteter gi barna erfaring med puls og rytme
- Læringsmiljøet inne og ute tilrettelegges slik at det stimulerer barns matematiske interesse.
- Vi støtter og stimulerer barnas evne og utholdenhet i problemløsning.



3.2 Digitale verktøy

Personalet skal legge til rette for at barn utforsker, leker, lærer, og selv skaper noe gjennom digitale uttrykksformer (...) Samtidig skal digitale verktøy brukes med omhu, og ikke dominere som arbeidsmåte.

Rammeplan 2017

Barnehagen har et lite utvalg av digitale verktøy som vi kan bruke i utforsking sammen med barna som for eksempel kilde til informasjon i temaet vårt og til kreative aktiviteter.

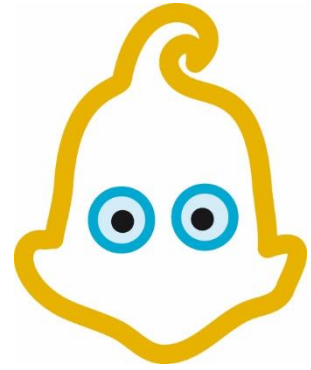
Vi synes samtidig det er viktig å ta hensyn til det som står i Rammeplanen; at det ikke skal dominere som arbeidsmåte og at all bruk av digitale verktøy skal forekomme med voksne som er aktivt til stede.

Bruken vil også være avhengig av barnas alder og forutsetninger.

Dette innebærer for oss:

- Vi kan bruke Digitale verktøy, som for eksempel smartboard og kamera når vi jobber med temaet vårt
- Vi bruker trygge nettsider som for eksempel NRK super, basert på barnas spørsmål og deres initiativ
- Vi legger til rette for at de eldre barna får prøve, undersøke, lære, leke og skape ved hjelp av digitale verktøy. Barna er aktive produsenter i motsetning til «passive» konsumenter.
- Vi tar hensyn til nye nasjonale føringer (Helsedirektoratet 2022) som ikke anbefaler at barn under to år bruker skjerm, og at barn mellom to og fem år bør begrense tidsbruk foran skjerm





4.0 Barnehagen som lærende organisasjon

Et kjennetegn ved en lærende organisasjon er at de ansatte er engasjert i å skape og dele kunnskap om hvordan man best kan arbeide mot organisasjonens mål.

I barnehager som er lærende organisasjoner, stimuleres de ansatte til å se ting på nye måter og kontinuerlig utforske hvordan man kan lære sammen. Personalgruppen som lærende fellesskap styrkes gjennom målrettet arbeid og bevisst metodebruk

Kjell-Åge Gotvassli 2017

Vi i Skansemyren barnehage har som mål å være en lærende organisasjon. Vi ønsker å dele kunnskap og reflektere sammen over hvordan vi kan arbeide mot målene vi setter oss, samt opprettholde personalgruppens engasjement og gode holdninger knyttet til utvikling og felles innsats. Derfor holder vi «lærende» møter regelmessig. I lærende møter er hensikten bl.a. å få innspill til- og reflektere over ulike tema og problemstillinger.

Vi sender ut innkalling til møter med informasjon om møtets mål og hensikt. Deltakerne skal stille forberedt og det skrives referat for møtet. I samråd blir vi enige om veien videre, og det forventes at hver enkelt handler i tråd med de beslutningene vi tar.

Som lærende organisasjon bruker vi bl.a. filming som grunnlag for felles refleksjon og veiledning.

Dette innebærer for oss:

- Vi vektlegger at alle ansatte skal dra i samme retning og at personalet er i stadig utvikling
- Vi vektlegger at alle skal få en felles forståelse av vårt pedagogiske arbeid og bruken av viktige felles begreper. Samtidig må vi ta høyde for at vi utvikler oss i ulikt tempo.
- Vi reflekterer over-, vurderer og evaluerer jevnlig vår praksis i alle møtefora i barnehagen
- Vi vektlegger å gå samlet og helhjertet inn for beslutningene i en avtalt periode, og så vurdere og evt. justere kursen i fellesskap der alle innspill blir hørt

4.1 Barnehagens utviklingsarbeid

Inspirerende lek- og læringsmiljø

Vi vil fortsette å utvikle barnehagens lek- og læringsmiljø året 2024-25.

Gjennom forming av barnehagens rom ute- og inne skal vi skape og videreutvikle arenaer der barna kan leke og lære i samspill og i fellesskap.

Utviklingsarbeidet bygger på et perspektiv om at barn er kompetente subjekter og aktive deltakere i eget liv og at leken og lekemiljøet skal konstrueres av barn og voksne sammen

Mål for utviklingsarbeidet:

Gjennom refleksjoner, faglig innsikt, observasjoner og forming av barnehagens rom skal vi utvikle en arena for god lek og læring.

I løpet av dette barnehageåret skal vi videreutvikle «sentrum», kuber, utelekeplass og lekeskuret, samt enkelte steder i nærområdet.

Vi vil også jobbe med de ansattes holdninger til - og perspektiver om lek, læring og materialer.

En grunntanke ved prosjektet er at rommene og materialene vi tilbyr barna skal ha færrest mulig forhåndsbestemte egenskaper. På denne måten blir det en kultur for at barn og personalet sammen utvikler rommene, konkretene og bruken av dem.

Dette innebærer at vi sammen vurderer lekematerialer, verksteder, naturmaterialer, flater og rom; hva har vi, hva trenger vi, hvordan vil vi utvikle disse rommene videre?

Dette innebærer:

- Begrepsavklaringer og refleksjoner over aktuell teori
- Observasjoner av barn i lek, og bruk av rommene
- Refleksjon over funn i observasjonene og hvilke endringer som bør gjøres
- Praktisk arbeid med utvikling av lek- og læringsmiljøet
- Vi har en prosjektgruppe for utviklingsarbeidet som vil utarbeide mer konkrete periodeplaner gjennom barnehageåret

4.2 Dokumentasjon, vurdering og oppfølging

4.2.1 Dokumentasjon

Vårt utviklingsarbeid vil vi dokumentere på følgende måter:

- Referat fra møter i prosjektgruppen
- Periodeplaner
- Evalueringer

4.2.2 Vurdering

Forløpende evaluering, med sluttevaluering våren 2025

4.3 Barn og foreldres medvirkning i utviklingsarbeidet

- Informasjon om utviklingsarbeidet til foresatte
- Vi tar med barneperspektivet i problemstillingene våre
- Vi vil informere Fau/Su om dette arbeidet



Del to

I. Barnesyn og læringsyn

Rammeplanen uttrykker et syn på barnet som subjekt, som intensjonelt og som aktivt deltakende i sin egen utviklings- og læringsprosess (...)

Barnet opplever og erfarer sin verden innenfra, gjennom sin kropp, sine følelser og sitt sinn.

Utviklingen av en sunn selvfølelse er avhengig av at barnet møter sensitive og tilstedeværende voksne som lytter og prøver å forstå barnets intensjon

(...)Selvfølelsen har minst to dimensjoner: Den ene er bevisstheten om meg selv, om mine tanker, følelser, behov, drømmer.

Den andre handler om hvilken aksept jeg har for det jeg vet om meg selv.

Kvalitetsutviklingsplanen 2017

Barns læring tar utgangspunkt i hvordan de opplever verden. Barn lærer når innholdet gir mening og betyr noe for dem. For barnet er det ikke noe skille mellom lek og læring (...)

Et godt grunnlag for livslang læring er at barnet gis rom til å følge sine initiativ og interesser. Når barnets undring, nysgjerrighet, kreativitet og vitebegjær anerkjennes og stimuleres, konstruerer barnet kunnskap og ser nye sammenhenger. Slike erfaringer gir en opplevelse av mestring, egenverd og tiltro til egne evner.

En viktig del av barnets læring er også å møte utfordringer og mestre motstand.

Kvalitetsutviklingsplanen 2017

I Skansemyren barnehage henger vårt barne- og læringsyn tett sammen, og begge deler hører sammen med vår pedagogiske plattform, Marte Meo (Marte Meo: «av egen kraft», heretter kalt MM) og «Circle of security» (Trygghetssirkelen - heretter kalt COS). Se mer om metodene i neste kapittel.

Barn lærer og utvikler seg gjennom å være skapende og aktivt deltakende og ved å være i utforskende, undrende og kreative prosesser der leken står sentralt. Barn lærer og utvikler seg også i sosialt samspill med andre barn, og med aksepterende og støttende voksne.

Det er viktig for oss å ha fokus på å utvikle gode voksenroller i og ved barnas leke- og lærings situasjoner.

I dette arbeidet har vi valgt å sette søkelyset på voksne som:

- *Trygg havn, trygg base*; Være til stede, ha et fang tilgjengelig, skape trygghet.
- *Støtte i utforsking*; Gi barnet tid og støtte til å mestre og klare selv, og på den måten få anledning til å finne egne strategier for handling og til å finne løsninger
- *Deltagende*; Leke med barna på barnas premisser. Triangulere andre barn med inn i leken.
- *Være en veileder*; Benevne og bekrefte, hjelpe barnet til å se og forstå hensikten til andre barn. Hjelpe barna å bryte uheldige handlingsmønstre, introdusere nye strategier, men samtidig ha balanse mellom å være «med-leker» og å ta over leken/ hjelpe for mye
- *Være en inspirator*; skape en felles opplevelse/felles referanseramme/nye læringsobjekter som kan tilføre leken noe nytt

De fleste av dagens ansatte har erfaring med et annet barne- og læringssyn, der formidlingspedagogikk og kunnskapsoverføring har stått sentralt, og der tankesettet har vært at «voksne vet bedre». Det er derfor viktig å bevisstgjøre og bearbeide egne holdninger og automatiserte tankesett henimot «et syn på barnet som subjekt, som intensjonelt og som aktivt deltakende i sin egen utviklings- og læringsprosess». (*Kvalitetsutviklingsplan for kommunale barnehager i Bergen 2018-2021*)

Vi ansatte skal være bevisste på hverdagssituasjonenes læringsverdi, som gir barna verdifull erfaring og kunnskap gjennom daglige gjøremål. Ved å benevne og bekrefte barnas handlinger og følelser, og tolke deres intensjoner positivt i stedet for å korrigere og påpeke feil, respekterer vi barnet som et medmenneske.

Barn er aktive og medvirkende deltagere i et samspill med voksne som gir utviklingsstøtte og anerkjennelse.

Eksempler på hverdagssituasjoner hvor vi bruker MM prinsipper og Cos: på- og avkledning, måltider, sove- og stellesituasjoner, aktiviteter, rydde, overganger osv.

II. Pedagogisk relasjonskompetanse

Ansattes møte med enkeltbarn og barnegruppe er den viktigste byggesteinen i et bærekraftig psykososialt barnehagemiljø. Barn som blir tatt på alvor og blir lyttet til motiveres for læring og utvikler tillit til seg selv og andre.

Kvalitetsutviklingsplanen 2017

Vår pedagogiske plattform bygger i all hovedsak på Marte Meo og COS. Disse metodene jobber vi parallelt med, og de utfyller hverandre.

Noe av det viktigste i *Marte Meo* er utviklingsstøttende kommunikasjon, med fokus på at en god relasjon mellom barn og voksne/ansatte er en forutsetning for læring og utvikling. Denne metoden brukes i veiledning av personalet i samspill med barn, bl.a. ved hjelp av filming. Filming blir brukt med fokus på det positive samspillet og med refleksjon og veiledning i etterkant.

Vi skal ha høy kvalitet i måten vi møter barna i barnehagen på og være bevisste på vår rolle som voksne og ansatte i barnehagen. Det skal være et overordnet mål at alle ansatte i barnehagen skal jobbe etter disse pedagogiske metodene.

Vi skal inspirere og bidra til at barna får øke sin kunnskap, men samtidig være følsomme for barnas uttrykk og innspill. Vi støtter barna i å mestre sitt eget liv steg for steg ut fra deres modenhetsnivå. Det er også viktig at de ansatte i barnehagen er bevisste på at det er de som setter trygge og tydelige rammer slik at barna kan føle seg ivaretatt til enhver tid.

De åtte Marte Meo elementene:

1. *Inntoning. Barnet blir fulgt i sitt fokus/initiativ*
2. *Den voksne benevner og setter ord på handling, følelser og intensjoner hos både barn og voksne*
3. *Barnet blir bekreftet av den voksne; med ord, kroppsspråk og mimikk*
4. *Barnet får, og blir oppfordret til, å dele glede*
5. *Rytme/ turtaking, både i dialog med en voksen og i samtale, lek og handling med andre barn*
6. *Barnet opplever den voksne som en positiv leder som tar ansvar for og har oversikt over situasjonen*
7. *Påkobling/ triangulering - støtte barnet i å bli kjent med verden ved å koble det på i samspill med andre barn og voksne*
8. *Barnet opplever en tydelig markering av start, slutt og overganger og får hjelp til å fullføre*

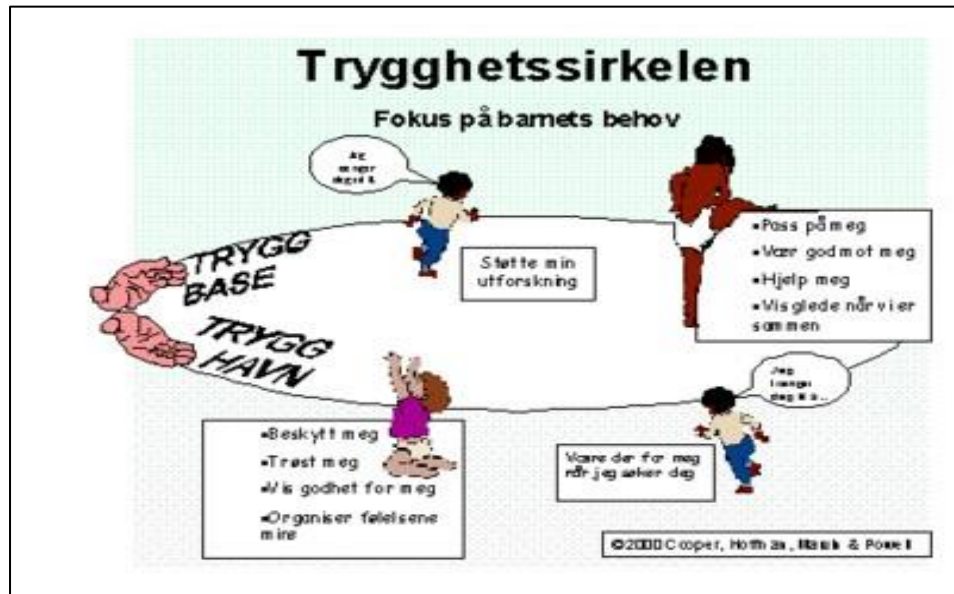
<https://www.martemeo.no/>

COS er et verktøy for å analysere, tolke og støtte barns behov, følelser og atferd.

Cos illustrerer hvordan barnet beveger seg bort fra omsorgspersonen (trygg base) for å utforske «verden», og trenger støtte til dette.

Og hvordan det vender tilbake til omsorgspersonen (trygg havn), når barnet trenger «lading» eller møter utfordringer og trenger trøst.

En trygg base er, ifølge John Bowlby (psykolog/barnepsykiater, egen anm.), ikke en geografisk posisjon, men en emosjonell holdning. «Den trygge base fungerer best når det er en balanse mellom barns utforskningstrang og deres nærhetsbehov. Etter en periode med utforskning, vil barna ofte vende tilbake til tilknytningspersonen for å gjenopprette følelsesmessig kontakt, for å bli beroliget eller trøstet.» (foredrag av Gerd Abrahamsen 2017)



Cos har som mål at barnet utvikler en trygg tilknytning. Tilknytning handler om nærhet og omsorg, men det handler også om å hjelpe barnet med vanskelige følelser og støtte dem i lek og utfordringer.

Forskning peker på at kvaliteten på relasjoner mellom barnehageansatte og barn er viktig for barns trygghet, og dermed også for barns emosjonelle, kognitive og sosiale utvikling.

Viktige elementer i Cos:

- Trygg base og Trygg havn
- Ok/ikke ok (hvordan har barnet det akkurat nå?)

Pedagogisk dokumentasjon:

Pedagogisk dokumentasjon skal føre til deling, refleksjon, tolkninger og valg, noe som er viktig i en lærende organisasjon. Det skal være både et produkt og en prosess og brukes av hele personalet. Det skal brukes sammen med barna for å fange barnas initiativ og interesser og kan synliggjøres for foreldrene i ulike sammenhenger. «Dokumentasjon skal synliggjøre praksis, mens pedagogisk dokumentasjon skal sette den i bevegelse». (sitat fra forelesning om pedagogisk dokumentasjon, Mona Nicolaysen)

III. Danning gjennom omsorg, lek og læring

Barnehagen skal støtte barna i å forholde seg prøvende og nysgjerrig til omverdenen og bidra til å legge grunnlag for modig, selvstendig og ansvarlig deltakelse i demokratiske fellesskap (...)
Barna skal støttes i å uttrykke synspunkter og skape mening i den verden de er en del av.
Rammeplanen 2017

Vi legger vekt på at barn i barnehagen skal bli trygge og få en tett tilknytning, først til en primæromsorgsperson og gradvis få tilhørighet til et større fellesskap. Vi skal oppmuntre og støtte barna i å gi uttrykk for sine tanker, følelser og meninger, både verbalt og non-verbalt og gi barna en opplevelse av at deres bidrag er viktig i fellesskapet.

Vi skal anerkjenne, støtte og bekrefte barnet i dets lek og samspill med andre barn.

På den måten kan vi hjelpe barnet i å utvikle evne til å inngå sosiale relasjoner til andre barn og voksne, og bidrar til at barnet opplever seg som betydningsfull og som del av fellesskapet, og møter andre mennesker med respekt og åpenhet.

Barnas lærelyst og læringspotensial møtes på en anerkjennende og omsorgsfull måte, det vektlegges å støtte og utvikle barnets indre drivkraft, og barna gis utfordringer og mestringsopplevelser. Dette er viktig for at barna utvikler en følelse av egenverdi, og får en god og realistisk selvoppfatning.

IV. Progresjon i barnehagens pedagogiske innhold

Progresjon i barnehagen innebærer at alle barna skal utvikle seg, lære og oppleve fremgang. Alle barna skal kunne oppleve progresjon i barnehagens innhold, og barnehagen skal legge til rette for at barn i alle aldersgrupper får varierende leke-, aktivitets- og læringsmuligheter.

Rammeplan for barnehagen 2017

Barn skal oppleve mestring og utvikle ny kunnskap og nye ferdigheter gjennom nye opplevelser og erfaringer. Hvert barn er unikt og utvikler seg ulikt og i forskjellig tempo. (...) personalet må derfor ta utgangspunkt i barnets ståsted og legge til rette for at enkeltbarnet får utfordringer som er tilpasset sitt mestringsnivå.

Kvalitetsutviklingsplan 2018

Ved hjelp av vår pedagogiske plattform og valg av metoder vil barna møte ansatte som toner seg inn og tar utgangspunkt i barnas ståsted, og legger til rette for at enkeltbarnet får utfordringer som er tilpasset sitt mestringsnivå.

Gjennom støttende relasjoner med de voksne utvikler barn evnen til å vise omsorg, empati, ta andres perspektiv, turtaking og handle kompetent i en sosial kontekst. Ved at de voksne setter ord på barnas handlinger, intensjoner og følelser vil de få hjelp til selvregistrering. Etter hvert vil dette føre til at de klarer å balansere egne behov for tilfredsstillelse, selvhevdelse og oppmerksomhet med andre barns behov. Dette fører til at barna gradvis vil mestre å ta ansvar for eget liv.

Fra et barn begynner i barnehagen ved ett års alder, til det er klart for skolestart endrer behovene seg. I starten er det viktig at barnet i barnehagen blir trygg og får en tett tilknytning, først til en primæromsorgsperson og gradvis få tilhørighet til et større fellesskap.

- Enkeltbarnet og barnegruppen
 1. Primærkontakt/ tilknytningsarbeid:
 2. Primærgrupper:
 3. Det større fellesskap

Det har betydning hvilke leker og materialer som brukes i barnehagen, hvordan vi organiserer hverdagen og hvordan personalets ressurser blir brukt. Det er også viktig at alle barn gis reell medvirkning i utviklingen av leketema og miljø. Vi skal introdusere og tilrettelegge for nye opplevelser og erfaringer, og sørge for progresjon gjennom bevisst bruk av blant annet materiell, leker, bøker og utstyr.

Gjennom observasjon (pedagogisk dokumentasjon) av barnas lek og bruk av materialer, leker og det fysiske leke- og læringsmiljøet skal personalet reflektere, planlegge og tilrettelegge for progresjon og medvirkning i barnehagens innhold for alle barn. Vi skal bidra til at alle barn får mestringsopplevelser og samtidig har noe å strekke seg etter.

Ved å ha et spesielt fokus på *musikk* og *naturopplevelser*, tilrettelagt for alder og modning, gir vi barna gode og varierte erfaringer og opplevelser, der de får utvide sitt perspektiv, kunnskap, mestringsopplevelser, fellesskap og samhold.

V. Overganger

a. Tilvenning i barnehagen

Forskning viser at kvaliteten på tilvenning til barnehage har mye å si for barns trygghet og trivsel, og tilknytning til omsorgspersonene i barnehagen. Barna skal bli kjent med det fysiske miljøet, nye omsorgspersoner og de andre barna. De skal lære å ferdes og være i det nye hverdagsmiljøet. Når foreldre blir kjent og tryggere på å forlate barnet deres i det nye miljøet, smitter tryggheten over på barnet.

Det tar tid å bygge relasjoner og utvikle tilknytningsbånd til primærkontaktene, og vi legger derfor vekt på å begynne tilvenningsarbeidet for nye barn og foreldre i god tid, med ukentlige besøksdager før sommerferien.

MM og Cos brukes kontinuerlig i alt vi gjør, også som grunnlag for tilvenningsarbeidet.

b. Overganger og sammenheng innad i barnehagen

Vi legger vekt på å bruke god tid på å skape gode og trygge overganger/tilvenninger mellom ulike hjemområder.

Vi har besøksdager til det nye hjemområdet som barna skal begynne på, et par måneder i forveien (har ikke vært gjennomført i Korona-perioden).

Vi samarbeider med andre hjemområder som en del av denne tilvenningen, bl.a. ved felles turer, felles-samlinger og ved besøk til hverandres hjemområder

Vi skal, så tidlig som mulig, opprette primærkontakter for barna som skal bytte hjemområde

Vår barnehage har i tillegg en annen type «intern» overgang for mange av barna fordi vi er en rekrutteringsbarnehage for Fløyfjellet Naturbarnehage.

De barna som skal flytte opp til Fløyfjellet blir satt sammen i grupper fra de starter i barnehagen, slik at de skal bli godt kjent og sammensveiset med de andre barna.

Hver vår har vi turer og besøksdager til Fløyfjellet for å bygge gode relasjoner til voksne og barn i den nye barnehagen. Vi øver på å bruke Fløibanen som er en viktig del av tilkomsten til Fløyfjellet naturbarnehage.

c. Samarbeid og sammenheng med skolen

Det er viktig at barna får en trygg og forutsigbar overgang til skole.

Noen av skolene i vårt nærmiljø vil besøke barnehagen i løpet av våren for å hilse på førskolebarna og få informasjon om hva vi legger vekt på i barnehagen, for å sikre en god overgang til skolen

Førskolebarna får også invitasjon til å besøke skolen de skal begynne på.

Bergen kommune inviterer til samarbeidsmøte mellom skoler og barnehager hver høst, og om våren inviterer skolene barnehagene til samarbeidsmøte

VI. Foreldremedvirkning

Barnets beste skal være grunnlaget for et nært og godt samarbeid med foresatte.

Vi skal være i en god dialog med foresatte, ha daglig kontakt og skape tillit. Det er viktig at vi samarbeider om å støtte barnets utvikling.

Vi ønsker at foresatte føler tilhørighet og trygghet i barnehagen. De skal kunne medvirke ved for eksempel å komme med innspill og synspunkter, bli hørt og lyttet til.

Vi har ulike informasjonskanaler og samarbeidsarenaer:

- Oppstartssamtaler med forventningsavklaringer når barn og foresatte er nye i barnehagen.
- Månedsbrev og plan med informasjon om aktiviteter, faglige begrunnelser mm.
- Diverse infoskriv med praktisk informasjon
- Daglig kontakt
- Foresatte-samtaler, høst og vår, og ellers etter behov.
- Foresatte-møter, to ganger pr år.
- Samarbeidsutvalget (su) som består av representanter fra foresatte, ansatte samt styrer.
- Foreldrerådets arbeidsutvalg (Fau)
- Div. sammenkomster for foresatte, barn og ansatte

VII. Bærekraftig utvikling

Ved å gi barna opplevelser i naturen bidrar vi til å skape holdninger som det å verdsette friluftsliv, mangfold og bærekraft. Barn som tilbringer tid i naturen vil bli glad i, bruke og ta vare på naturen når de blir voksne.

Vi kildesorterer vårt avfall og vi bruker gjenbruksmateriell i lek.

VIII. Psykososialt barnehagemiljø

Det er forankret i Barnehageloven at alle barn har rett til et trygt og godt barnehagemiljø. I dette ligger det at alle ansatte i barnehagen er forpliktet til å gripe inn når et barn i barnehagen utsettes for krenkelser, og videre at barnehagen skal jobbe forebyggende for å skape et varmt og inkluderende fellesskap.

Under plikten til å sikre at barn og unge har et trygt og godt psykososialt barnehagemiljø, følger det fire delplikter:

- plikten til å følge med
- plikten til å melde
- plikten til å undersøke
- plikten til å sette inn egnede tiltak

Arbeidet med det psykososiale barnehagemiljøet er et kontinuerlig arbeid som er retningsgivende for barnehagens kvalitetsutviklingsarbeid og grunnleggende for alt vi gjør i barnehagen, både i samspill med barna, samarbeid med foreldre og innad i personalgruppen.

Barnehagen har en lokal handlingsplan for å sikre systematikk i arbeidet med det psykososiale barnehagemiljøet. Handlingsplanen gjennomgås i personalgruppen årlig.

Det psykososiale barnehagemiljøet er videre tema på foreldremøte, foreldresamtaler og i SU ved oppstart av hvert barnehageår.

Mål for barna:

- Alle barna i barnehagen skal være og føle seg som en del av et trygt fellesskap

For oss innebærer dette:

- Vi har et ressursteam med 4 representanter fra personalet.
- Vi jobber kontinuerlig med vår pedagogiske plattform Marte Meo og COS som bidrar til å skape et trygt og godt barnehagemiljø.

- Vi har jevnlig samtaler med barna om mellommenneskelige handlinger
- Varme, tydelige, tilstedeværende og deltakende voksne som er tett på, og ser og handler når små barn blir utsatt for gjentatte negative handlinger fra barn eller voksne.
- Tilrettelegging av aktiviteter som fremmer vennskap og opplevelse av mestring og egenverd
- Jevnlig refleksjon og evaluering av egen praksis.

IX. Barns seksuelle helse

Plan for seksuell helse, seksualopplysning og seksualitetsopplæring ble vedtatt av bystyret i april 2019, og er utarbeidet med formål om å sikre en helhetlig innsats for å styrke barn og unges seksuelle helse. Planen peker blant annet på barnehagen som en viktig arena for å sikre kunnskap og nødvendig kompetanse om kropp og seksualitet. Slik kan barnehagen styrke barnas begrepsapparat og danne grunnlag for positive holdninger knyttet til selvfølelse, identitet, egenverd, kropp, følelser og grenser. Videre skapes åpenhet og respekt for mangfold og variasjoner i familieformer og kjønnsuttrykk, noe som kan bidra til å forebygge fordommer og diskriminering.

Grunnlaget for god seksuell helse legges allerede tidlig i småbarnsalder. Bevissthet knyttet til barns seksuelle utvikling og kunnskap om hvordan denne kan komme til uttrykk i lek og atferd, er viktig for å kunne møte dette på en konstruktiv måte. Siden barnehagepersonale og foreldre har et felles ansvar for å ivareta barnets trivsel og utvikling, er det naturlig at barns seksuelle helse også er tema både i foreldresamtaler og på foreldremøter.



Skansemyren barnehage

Ole Irgensvei 90

5019 BERGEN

skansemyrenbarnehage@bergen.kommune.no

<https://www.bergen.kommune.no/omkommunen/avdelinger/skansemyren-barnehage>



**BERGEN
KOMMUNE**