

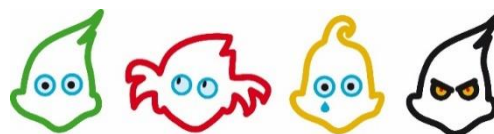


BERGEN
KOMMUNE

ÅRSPLAN 2024-2025



Nebbestølen barnehage



Forord



Barnehagene i Bergen kommune utarbeider sine årsplaner i samsvar med kravene til årsplan. **Kvalitetsutviklingsplanen** for kommunale barnehager 2018-2021 (23) «Sammen for kvalitet – lek og læring» beskriver eiers lokale tilpasninger til rammeplanen, og prioriteringer for gjeldende periode. Hovedsatsningsområdet i kvalitetsutviklingsplanen er «Grunnlag for livslang læring i det 21. århundre». Planhierarkiet er synliggjort i modellen slik de er beskrevet i barnehageloven og forskrifter. Ny rammeplan for barnehagens innhold og oppgaver trådte i kraft fra 1.august 2017 og er en forskrift til barnehageloven.

Årsplanverket til de kommunale barnehagene i Bergen kommune

er delt i to:

Del en beskriver mål og aktiviteter for årets satsinger og gir informasjon om hvordan disse følges opp, dokumenteres og vurderes. Årsplanen del en har et tidsperspektiv på 1 år og følger barnehageåret.

Del to beskriver barnehagens satsninger og arbeid på et mer grunnleggende og generelt nivå. Årsplanens del to inneholder informasjon om hvordan barnehagen vil arbeide med danning gjennom omsorg, lek og læring for å fremme barns allsidige utvikling i samarbeid og forståelse med barns hjem. Videre redegjør barnehagen for hvordan det arbeides med progresjon i barnas pedagogiske tilbud gjennom hele barnehageløpet.

Som barnehageeier er vi ansvarlig for at barn i våre barnehager får en god start på et livslangt læringsløp. Godt planleggingsarbeid gjennom felles planmaler er utgangspunkt for utnyttelse av kollektiv kapasitet. Årsplanen utarbeides i samarbeid mellom barnehagens ansatte, barn og foreldre og danner grunnlag for pedagogisk innhold, aktiviteter og samhandling gjennom året. Årsplanen er et arbeidsredskap for personalet og dokumenterer barnehagens valg og begrunnelser. Årsplanen gir informasjon om barnehagens pedagogiske arbeid til myndighetsnivåene, barnehagens samarbeidspartnere og andre interesserte.

BERGEN KOMMUNE



Etat for barnehage

Innhold

| | |
|--|---|
| Visjon og mål | 5 |
| Visjon – En mangfoldig barnehage av høy kvalitet for alle barn | 5 |
| Verdier | 5 |
| Mål | 5 |
| 1.0 Barnehagens innledning | 6 |
| 1.1 Struktur og organisering | Feil! Bokmerke er ikke definert. |
| 1.2 Metodevalg | 8 |
| 1.3 Kjerneverdier | 10 |
| 1.3.1 Ser barnet | 10 |
| 1.3.2 Varme | 10 |
| 1.3.3 Inkluderende | 11 |
| 2.0 Livsmestring for det 21. århundre | 12 |
| – medvirkende barn i lek og læring | 12 |
| 2.1 Tilknytning | 12 |
| 2.2 Lek | 13 |
| 2.3 Læring | 13 |
| 2.4 Barns medvirkning | 14 |
| 2.5 Vennskap og felleskap | 14 |
| 2.6 Mangfold | 15 |
| 3.0 Barnehagens tema/prosjekt | 16 |
| 3.1 Fagområder | 16 |
| 3.1.1 Språk som basiskompetanse | 17 |
| 3.1.2 Matematisk kompetanse | 17 |
| 3.2 Digitale verktøy | 17 |
| 4.0 Barnehagen som lærende organisasjon | 18 |
| 4.1 Barnehagens utviklingsarbeid | 18 |
| 4.2 Dokumentasjon, vurdering og oppfølging | 19 |
| 4.2.1 Dokumentasjon | 19 |
| 4.2.2 Vurdering | 19 |
| 4.2.3 Oppfølging | 19 |
| 4.3 Barn og foreldres medvirkning i utviklingsarbeidet | 19 |
| I. Barnesyn og lærings syn | 21 |
| II. Pedagogisk relasjonskompetanse | 21 |
| III. Danning gjennom omsorg, lek og læring | 22 |
| IV. Progresjon i barnehagens pedagogiske innhold | 23 |

| | | |
|-------|--|----|
| V. | Overganger | 23 |
| a. | Tilvenning i barnehagen | 23 |
| b. | Overganger og sammenheng innad i barnehagen | 24 |
| c. | Samarbeid og sammenheng med skolen | 24 |
| VI. | Foreldremedvirkning | 25 |
| VII. | Bærekraftig utvikling | 25 |
| VIII. | Psykososialt barnehagemiljø | 26 |
| IX. | Barns seksuelle helse | 26 |



Visjon og mål

Visjon – En mangfoldig barnehage av høy kvalitet for alle barn

I en mangfoldig barnehage av høy kvalitet skal barn få utfolde skaperglede, undring og utforskertrang. Barna skal utvikle grunnleggende kunnskaper og ferdigheter med utgangspunkt i egne forutsetninger og interesser.

Verdier

Det er utviklet et verdigrunnlag som skal sikre det enkelte barn trygghet, læring og utvikling i hverdagen. Verdigrunnlaget består av *varme, ser barnet og inkluderende*. Verdiene gir retning for det pedagogiske arbeidet og samhandlingen med barn og foresatte. Barnehagene beskriver i kapittel 1 hva de legger i disse verdiene.

Mål

Bergen kommune ønsker som eier å gi retning for de kommunale barnehagene gjennom målsettingen:

Livsmestring for det 21. århundre – medvirkende barn i lek og læring

Grunnlaget for trivsel, livsglede, mestring og følelse av egenverd legges i tidlig barndom og barnehagen har en sentral plass i dette. Livsmestring handler også om å møte motstand, håndtere utfordringer og være utholdende. Våre barnehager skal kjennetegnes ved at barnet:

- Opplever vennskap og fellesskap
- Erfarer trygghet og tilknytning til personalet
- Opplever spenning og glede i variert lek
- Er aktivt og medskapende i lek og læring
- Bruker sin kreativitet og søker utfordringer i lek og læring
- Blir møtt på sine uttrykk, sin undring og utforskertrang
- Opplever en barndom preget av mangfold, likeverd og respekt
- Utvikler sin språkkompetanse og sin matematiske kompetanse



1.0 Barnehagens innledning

Vi ønsker dere hjertelig velkommen til tradisjonsrike Nebbestølen barnehage. Nebbestølen barnehage sto ny i 1990, og er en godt bevart barnehage med gode kvaliteter. Vi har en stabil personalgruppe som har jobbet sammen lenge. Vi har som mål å være en allsidig barnehage med fokus på gode relasjoner, og et positivt leke- og læringsmiljø for alle barn. Satsingsområdet vårt i år er et trygt/godt inkluderende leke og læringsmiljø for alle barn. Det skal være godt å komme til barnehagen vår, og vi skal legge til rette for at barna opplever glede, trygghet og tilhørighet. Vi legger til rette for lek, humor og læring. Vi skal møte hverandre med begeistring og glede. Barna skal oppleve mestring, som gir en god selvfølelse, og et positivt selvbilde. Og som igjen danner grunnlag for en trygg og god identitetsutvikling.

Se også barnehagens hjemmeside:

<https://www.bergen.kommune.no/omkommunen/avdelinger/nebbestolen-barnehage>

1.1 Struktur og organisering

Nebbestølen barnehage er en avdelingsbarnehage med plass til 58 barn i alderen 0-6 år. Vi har 4 avdelinger. Det er 2 småbarnsavdelinger og 2 store avdelinger.

Sælensminde og Sælemyr er navnene på de to småbarnsavdelingene. Her går det 10 barn på hver avdeling i alderen 0-3 år. De to store avdelingene heter Hamregården og Lynghaugen og her går det 20 barn på begge avdelingene i alderen 2-6 år. Nebbestølen barnehage har 14 fast ansatte, 1 styrer, 4 pedagogiske ledere, 2 barnehagelærere, 5 barne og ungdomsarbeidere, 1 barnepleier og 1 assistent.

Barnehagen har et stort uteområde. For å gjøre dette uteområdet mer oversiktlig og sikkert for barna har vi delt dette området opp i to. Baksiden av huset og fremsiden av huset. Vi har en grillhytte på haugen som blir brukt gjennom hele året. Vi har nær tilgang til vann, skog og andre friluftsområder og kort vei til bibliotek og bybane. Vi har Løvås Oppveksttun og Fyllingsdalen Teater som nærmeste nabo.

Barnehageåret 2024.2025

Barnehagen følger skoleruten, men det kan forekomme endring av plan. I januar vedtar SU skoleruten for kommende barnehageår. Barnehagen pleier å ha stengt 3 uker i juli.

Barnehageåret 2024.2025 har barnehagen stengt på følgende dager:

14.08.24. 09.09.24. 01.11.24. 31.01.25. 30.05.25

Sommerstengt fra 07.07.25 til 25.07.25

Utenom disse dagene har vi stengt på røde dager gjennom året.

Foreldrearrangement i Nebbestølen barnehage

I regi av FAU, barnehagen eller begge deler

Finne de fleste datoer tidlig på barnehageåret.

Lokale arrangement på en avdeling avtales med foreldre om høsten.

| Hva | Ansvar | Hvem | Når | Tidspunkt på dagen |
|----------------------------------|-------------------|--------------------------------|-----------------|----------------------|
| Foreldremøte | Barnehagen | Foreldre, personal | September | |
| FN middag (foreldre tar med mat) | Barnehagen | Alle | Oktober | Ettermiddag kl 15.00 |
| Lucia | Barnehagen | Alle | Desember | Ettermiddag kl 15.00 |
| Påskefrokost/lunsj | | Alle | | Kl 08 eller 15 |
| SU møte | Barnehagen | 2 rep fra FAU og 2 rep fra BHG | Januar, og Juni | |
| Sommeravslutning | Barnehagen og FAU | Alle | Juni | Ettermiddag kl 15.00 |

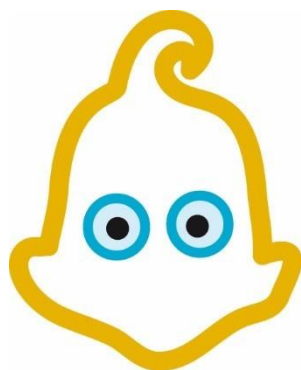
Sommeravslutning

FAU bidrar med å gjøre klart og rydde.

Innhold: alle ute hvis fint vær. Avtakkning av førskolebarna, sang, leker.

Tilpasser planer etter forhold ute.

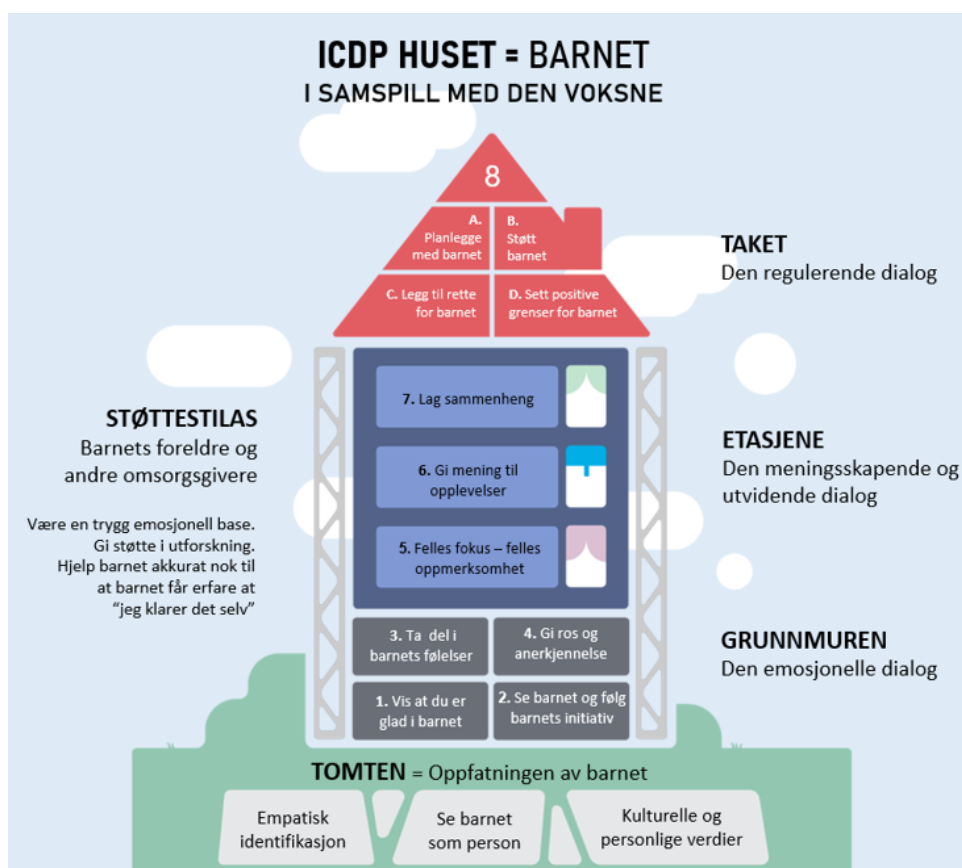
Styrer tar kontakt med FAU om ansvarsfordeling når det nærmer seg



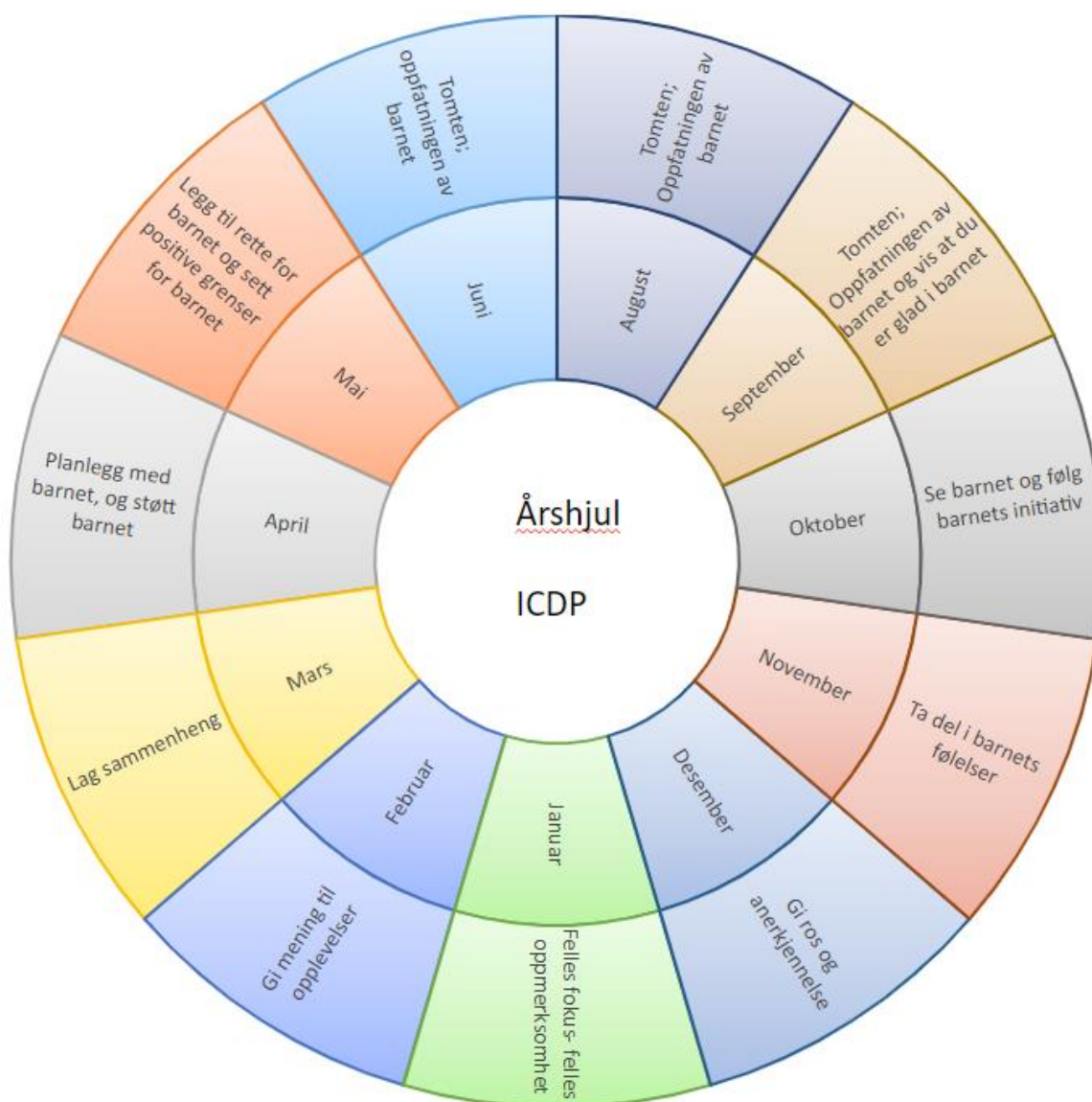
1.2 Metodevalg

Alle kommunale barnehager skal bruke samspillmetoden ICDP. Barnehagen holder på å opparbeide denne kompetansen. Tidligere har barnehagen jobbet med samspillmetoden Dialog, som har samme grunntanke som ICDP. ICDP - International child development programme - er et enkelt, helsefremmende og forebyggende program som har som mål å styrke omsorgen og oppveksten for barn og unge.

Mer informasjon om ICDP ligger på linken under: <https://www.icdp.no/mal-for-icdp/>



For å sikre systematisk arbeid med ICDP, løfter barnehagen frem et tema fra ICDP huset hver måned.



1.3 Kjerneverdier

«Verdiene gir retning for det pedagogiske arbeidet og samhandlingen med barn og foresatte.»

1.3.1 Se barnet

«Vi ser det enkelte barns egenverdi. Barnet gis gode betingelser for læring og utvikling basert på vår anerkjennende væremåte.»

Vår visjon er trygge barn som blir sett – se barnet med det gode blikket. Det gode blikket ser ting i beste mening, leter etter muligheter til å forstå. Barn må få sette egne spor, erfare at man er noen, at det nytter, og at man kan gjøre noe med sin egen situasjon, eget liv og finne egne svar.

Personalet skal:

- Tolke barnas behov og hjelpe dem der de er, slik at barn kan utvikle seg ut utfra sine egne forutsetninger.
- Ha fokus på hva barn mestrer og lytte til det barnet er opptatt av og forteller.
- Legge til rette for aktiviteter som motiverer, stimulerer og utvikler det enkelte barn.
- Lære barn å sette egne grenser og bli respektert for de grensene de setter

1.3.2 Varme

«Vi gir barnet omsorg og trygghet. I møte med barn skal vår hjertevarme gi næring og vekstmulighet.»

Barnehagens personale skal handle omsorgsfullt overfor alle barn i barnehagen.

En god relasjon handler om empati, innlevelse, nærhet og vilje til samspill.

God psykisk og fysisk omsorg styrker barnets forutsetninger til å utvikle tillit til seg selv og andre. I møte med barnet gjenspeiles omsorg i handling, språk og kroppsspråk.

Det er viktig med god kommunikasjon mellom barnehagens personale og foreldre.

Vi er profesjonelle omsorgsgivere og skal handle slik at alle barn og foreldre føler seg ivaretatt og sett.

Personalet skal:

- Sørge for at alle barn føler omsorg og trygghet.
- Ivareta alle barns behov for fysisk omsorg og individuelle behov for ro og hvile.
- Ta imot alle barn med et smil og varme hver morgen når barna kommer.
- Ha en arbeidsdag som preges av humor glede og omtanke for hverandre.
- Lære barna å praktisere empati og omsorg for hverandre.

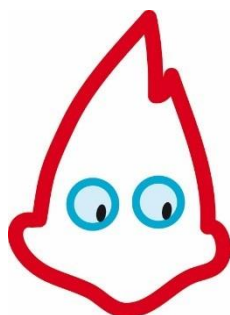
1.3.3 Inkluderende

«Vi skaper gode relasjoner, der alle barn blir sett og bekreftet. Det enkelte barn skal oppleve gleden av å tilhøre små og store fellesskap.»

I vår barnehage skal alle oppleve og føle at de er en del av fellesskapet. Barn skal erfarer at vi er ulike og unike, og alle er betydningsfulle for fellesskapet.

Personalet skal:

- Personalet skal se til at alle barn har det trygt og godt
- Personalet legger tilrette for at barn opplever mestring i felles lek, og felles opplevelser
- Personalet planlegger innhold som alle barn kan delta i med sine forutsetninger
- Personalet legger tilrette for å bli kjent med hverandres interesser/kulturer og egenart ved å fremheve det enkelte barn



2.0 Livsmestring for det 21. århundre

– medvirkende barn i lek og læring

Barnehagen har brukt personalmøter og planleggingsdager til å få mer innsikt i begrepet livsmestring. Planleggingsdagene i februar og oktober (2019) deltok vi på heldags forelesninger med Line Melvold, forfatteren bak boken Livsmestring i barnehagen-Å bære sin egen bagasje. Det er flere innfallsvinkler til begrepet livsmestring.

Barnehagen må ha fokus på relasjonsarbeidet og legge til rette for et godt leke og læringsmiljø for barna.

Det er i omsorgsfulle relasjoner og samspill at barna utvikler seg selv, forstår mer av sin livsverden, får utfolde seg og prøve ut sin selvfølelse og identitet.

Barnehagen skal være et trygt og utfordrende sted der barna kan prøve ut ulike sider ved samspill, fellesskap og vennskap. Barna skal møte støtte i å mestre motgang, håndtere utfordringer og bli kjent med egne og andres følelser. De ansatte skal legge til rette for en god dagsrytme tilpasset enkelt barn og barnegruppens behov. Barnehagens lekemiljø skal inspirere og utfordre barna og bidra til å bringe barn sammen i et inkluderende fellesskap.

2.1 Tilknytning

Mål: Barnet har en trygg tilknytning til en eller flere ansatte i barnehagen.

For oss er den første tiden i barnehagen ekstra viktig. Vårt mål er å gi foreldre, og barn en god og trygg start i barnehagen. Vi tilstreber å bli kjent med barnet, sette ord på følelser, og lese barnas behov. For oss er det viktig å se barnet, og møte det der det er.

Personalet skal

- Barnegruppen blir delt inn i smågrupper
- Alle barn har primærkontakt i oppstartsfasen i barnehagen
- ICDP som metode for personal
- Alle får en god velkomst og avskjed
- Oppstartsamtale med foreldre

2.2 Lek

Mål: Alle barna med i leken på sine premisser

Gjennom lek utvikler barn språk, lærer improvisasjon, lærer sosiale normer og regler. Leken stimulerer alle sider ved barns utvikling, som sosialt, kognitivt, emosjonelt, etisk og motorisk. Det er et tegn på både fysisk og mental sunnhet at barn leker.

Vi legger vekt på at de voksne skal være tilstede, og rundt barna når de leker. Barna får leke og utfolde seg i trygge omgivelser sammen med voksne som tilrettelegger og støtter dem i leken slik at alle kan delta ut fra egne forutsetninger. Alle barna skal oppleve gleden av å delta i lek og aktivitet.

Personalet skal:

- Organiser rom, tid og lekematerialet for å inspirere til ulike typer lek.
- Legge til rette for progresjon i lek.
- Observere, analysere, støtte og delta i leken på barnas premisser.
- Å veilede barna hvis leken har et uheldig samspillmønster.
- Ta initiativ til lek og aktivt bidra til at alle barn kommer inn i leken.
- Hjelp og støtte barn som opplever utfordringer i leken.

2.3 Læring

Mål: Barn lærer gjennom undring, utforskning og deltagelse i lek og prosjektarbeid.

Læring er summen av alt det barna opplever, og erfarer på godt og vondt. Barn lærer gjennom lek og samspill med andre barn og voksne. Et godt samspill mellom barn og voksne er av betydning for barns læringsutbytte.

Det er viktig å planlegge ut fra enkelt barns ståsted, og forutsetninger. Å bygge videre på barns interesser, og nysgjerrighet er motiverende for læring.

Lek er en grunnleggende måte å lære på for små barn. Barn lærer primært gjennom egne oppdagelser, og undersøkelser i fellesskap med andre. Voksne som legger til rette for læring, bidrar til at barn lærer gjennom formelle og uformelle situasjoner. Voksne som samtaler og reflekterer sammen med barna er viktig for å se sammenhenger, og at ting gir mening for barna.

Personalet skal:

- Personalet utvider de tema barna er interessert i
- Planlegge for at barna er aktivt deltagende gjennom flere sanser
- Personalet stiller åpne spørsmål og gir barnet tid
- Voksne setter av tider til eksperimenter
- Jobber med et tema over tid, prosjektarbeid
- Bruker ikt som oppslagsverk

- Bruker bilder og konkrete
- Legge til rette for mindre lekegrupper
- Sørger for et variert didaktisk materiell som utvider barnas erfaringer, og sørger for progresjon.
- Sørge for et inkluderende felleskap, og legge til rette for at barn kan bidra i egen og andres læring.
- Gi spesialpedagogisk hjelp og støtte til barn med særskilte behov
- Legge tilrette for læring i naturlige omgivelser

2.4 Barns medvirkning

Mål: Barna skal oppleve at de deltar og påvirker egen hverdag ut fra sitt utviklingsnivå

Barns rett til medvirkning er forankret i Barnehageloven § 1 og § 3.1 Grunnloven§104 og i FNs barnekonvensjon art.12 nr.1 Barnehagen skal ivareta barns rett til medvirkning ved å legge til rette for, og oppmuntre til at barna kan gi uttrykk for sitt syn på barnehagens daglige virksomhet.

Personalet skal

- Barna får tid og rom til å undre seg sammen med voksne og andre barn
- fange opp og tolke småbarnas kroppslige uttrykk og non verbale kommunikasjon.
- Personalet skal støtte opp om barnas nysgjerrighet og interesser. Dette kan videreføres inn i månedsplaner, prosjekter og lek.
- Barna får ta valg hver dag ut ifra gitte rammer
- Barns ønsker, innspill og behov legges til grunn i planlegging
- Barnemøter/ samtaler etter ønsker og behov

2.5 Vennskap og felleskap

Mål: Alle barn skal føle seg som en viktig del av det positive fellesskapet

Vennskap og felleskap med barn og voksne er en viktig forutsetning for sosial utvikling. Gjennom støttende, aktive og lydhøre voksne i barnehagen, utvikler barn evnen til å vise omsorg og empati, og til å ta andre barns perspektiv. De lærer seg å sette ord på egne og andre barns behov for tilfredstillelse, selvhevdelse og oppmerksomhet.

Barnehagedagen skal gi barna felles opplevelser, erfaringer og referanser. Dette er med på å utfordre barna på felles oppgaveløsning og samhandling. I vår barnehage vil vi skape et positivt og inkluderende miljø hvor barna utvikler evne til empati og respekt for at vi er forskjellige. Alle barn er betydningsfulle for fellesskapet.

Personalet skal:

- Personalet støtter barna i kommunikasjon med andre
- Personalet varierer mellom voksenstyrte aktiviteter, styrte lekegrupper, og frilek.
- Personalet legger tilrette for lekegrupper som bygger oppunder vennskap, og som legger til rette for nye vennskapsbånd
- Personalet følger barnehagens lokale handlingsplan i forhold til Kap 8, "Trygt og godt barnehagemiljø for alle bar

2.6 Mangfold

Mål: Barna skal oppleve likeverd og erfare at likheter og forskjeller er en naturlig del av mangfoldet i gruppen.

Barnehagemiljøet skal speile samfunnet vi lever i. Barn erfarer at vi er ulike og unike, og alle er betydningsfulle for fellesskapet. Barn erfarer at det er variasjon i verdier, religion og livssyn og at det er et mangfold i familie former.

Personalet skal:

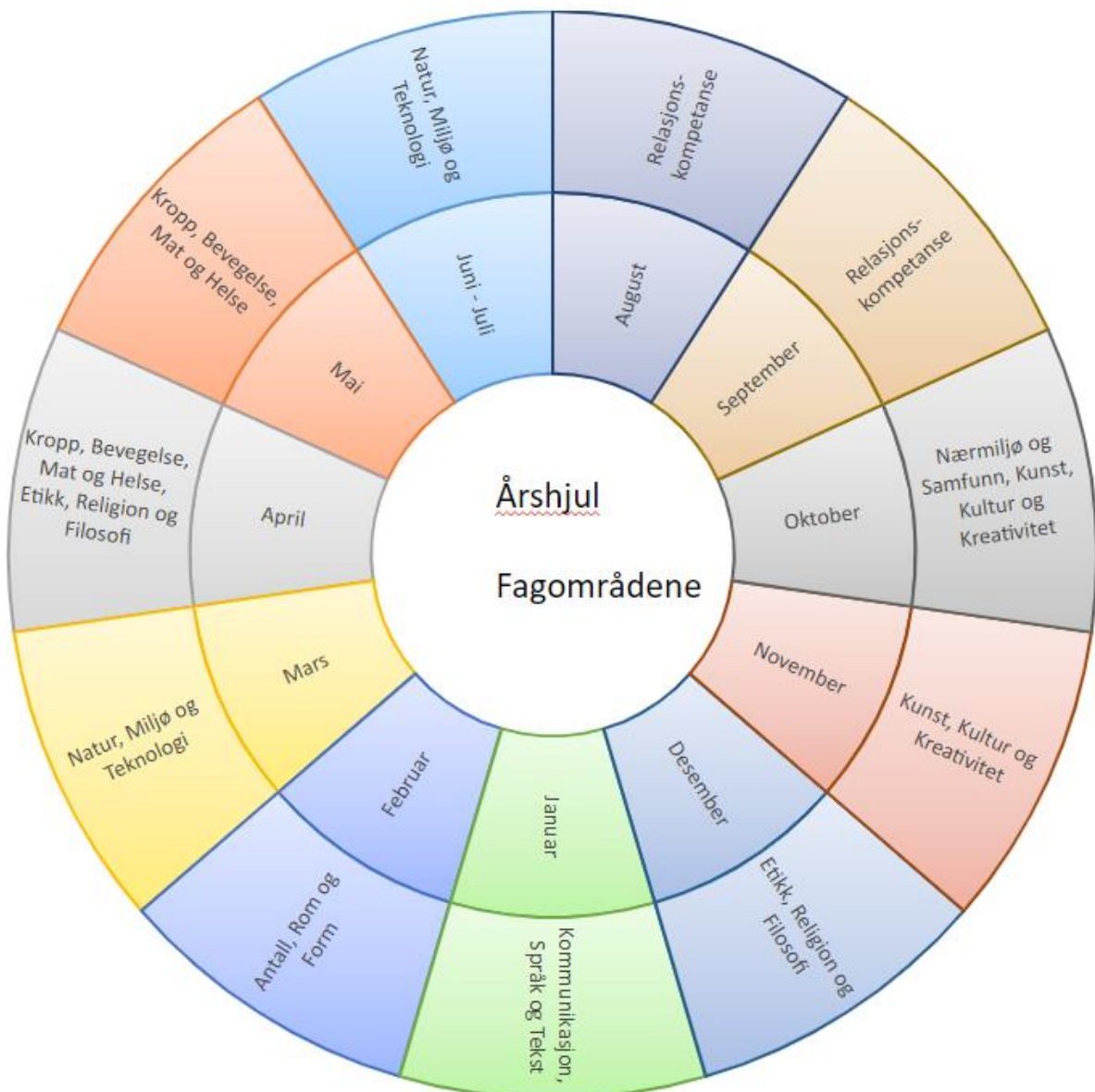
- Bli kjent med hverandres interesser/kulturer og egenart ved å fremheve det enkelte barn
- Personal legger til rette for refleksjon rundt likhet og ulikheter
- Legge til rette for kulturmøter, gi rom til barnas egen kulturskaping og bidra til at alle barn skal oppleve glede og mestring i sosiale og kulturelle fellesskap.
- Synliggjøre samisk kultur og bidra til at barna får kunnskap om og utvikler respekt for den samiske kulturen.



3.0 Barnehagens tema

3.1 Fagområder

Barnehagen har laget et årshjul hvor alle rammeplanens fagområder er representert. Dette sikrer oss at vi får arbeidet og synliggjort fagområdene i løpet av året, og at alle avdelingene arbeider med samme fagområder på samme tid. Vi samarbeider på tvers av avdelingene, og det gjør evaluering og erfaringsdeling. Tema og prosjektarbeid blir til ut i fra hva barna er opptatt av, behov og modning.



3.1.1 Språk som basiskompetanse

Barnehagen skal bidra til at barna utvikler et godt språk, og blir aktive språkbrukere.

Å utvikle et språk er viktig for at barn kan forstå verden rundt seg, og til å sette ord på egne tanker, følelser og behov.

Vi kan se språk som et redskap for å kunne kommunisere med omgivelsene og delta i lek, og samhandling med andre barn.

Barnehagen vår er et sted hvor personalet har kunnskap om språk, og barns språkutvikling.

I et godt språkstimulerende miljø er de voksne tydelige, og gode språkmodeller. Vi skal bidra til å utvide og utvikle barns språk ved å ha fokus på

Hverdagssamtalen, og være en samtalepartner for barnet. Det er viktig å se hele barnet, og fange opp barnets kroppslige uttrykk.

3.1.2 Matematisk kompetanse

Barna skal utvikle sin matematiske kompetanse gjennom lek og aktiviteter.

I hverdagen følger vi Rammeplan for barnehagen sitt fagområdet; Antall, rom og form. Matematisk kompetanse henger tett sammen med fagområdet natur, miljø og teknologi. Gjennom temaet natur og biologisk mangfold får barna kjennskap til tall, mengde, mønster, størrelse, vekt, form og romorientering. Barna skal få kjennskap til matematiske begreper som for eksempel; stor, liten, lang, høy osv. Personalet skal stimulere barnas undring, nysgjerrighet og motivasjon for problemløsning.

I temaarbeidet skal vi:

- Aktivt sette riktige matematiske begreper på det barna ser, opplever og gjør.
- Vi skal visualisere tall, mengde, mønster, størrelse, vekt og form med bilder, figurer og bevegelse.
- Vi skal gjennomføre naturfaglige eksperimenter.

3.1.3 Digitale verktøy

Barnehagen disponerer ulike digitale verktøy som smartboard, nettbrett, fotokamera, og mikroskop. Alle barn og ansatte skal bli kjent med hvilke muligheter som finnes av digitale verktøy, og gode program for læring og utvikling. Vi skal arbeide på ulike områder. Vi skal gjøre informasjonssøk og få kunnskap om digital dømmekraft. Videre vil vi søke etter musikk,

informasjon til kompetanseheving, pedagogiske spill og ressurser på ulike morsmål.

4.0 Barnehagen som lærende organisasjon

Vi ønsker å stadig være i utvikling og utvikle oss som lærende organisasjon. Det betyr at vi evaluerer vår egen praksis opp mot ønsket mål for barnehagen. Hele personalgruppen involveres i dette arbeidet. Etter endt evaluering gjør vi nødvendige justeringer. Noen ganger må vi endre måten vi arbeider/tenker på, andre ganger konkluderer vi med at praksis videreføres. Det som er viktig for oss er å være bevisst på hvorfor vi gjør som vi gjør.

4.1 Barnehagens utviklingsarbeid

Mål: Et trygt/godt inkluderende leke og læringsmiljø for alle barn

Det psykososiale miljøet skal alltid være hovedfokuset i barnehagen. Arbeide for at alle barn opplever å ha tilhørighet og være inkludert i barnehagefellesskapet. Barnehagen arbeider tett med migrasjonspedagog som bistår oss med veiledning og kompetanseheving knyttet til arbeidet med et inkluderende leke - og læringsmiljø/det psykososiale læringsmiljøet.

Kriterier:

Sensitive voksne som har eierskap til temaene i ICDP huset

Alle barn har venner

Barn opplever tilhørighet og være inkludert i fellesskapet

Tiltak:

- Forutsigbar dagsrytme som ivaretar enkeltbarn og gruppens behov
 - Planlegges for fellesskapende aktiviteter inne og ute
 - Deler opp barnegruppen, og legger tilrette for lek og relasjoner.
 - Personal som systematisk følger med på hvordan barn har det
 - Personal som følger opp og setter inn egnede tiltak ved behov
 - Fokus på språkstimulerende aktiviteter; språkgrupper, lek i mindre grupper, konkrete, aktive voksne.
-
- Eget årshjul for temaene i ICDP huset.
 - Vedlikehold og kurs for pedledere / egentreningsgrupper i bh
 - ICDP og kap 8 tema på foreldremøte, foreldresamtaler og personalmøter.

- Invitere migrasjonspedagog til observasjon, veiledning, og kompetanseheving på personalmøte.
- Implementer ny lokal handlingsplan for kap 8. Eget årshjul for personalet sikrer systematisk arbeid.
- Det fysiske miljøet er tilpasset barnegruppen og enkeltbarns behov (Den 3 pedagog)

4.2 Dokumentasjon, vurdering og oppfølging

4.2.1 Dokumentasjon

For å dokumentere vårt arbeid vil vi bruke observasjon og praksisfortelling som metode. Dokumentere med bruk av bilder. Hver avdeling skal bruke Vigilo i dette arbeidet. Ved bruk av korte, informative tekster og bilder kan barnehagens personale synliggjøre arbeidet ovenfor foreldre.

4.2.2 Vurdering

Barnehagens årsplan evalueres og vurderes årlig i løpet av våren. Hele personalgruppen deltar på vurderingsmøtet, dette for å sikre at vi følger opp intensjonen i Nebbestølen sin årsplan og Rammeplan for barnehager som er den overordnede plan for barnehager.

Hvert år gjennomfører barnehagen et dialogmøte. Fagrådgiver og områdeleder deltar annethvert år eller ved behov/etter ønske. Når dialogmøtet arrangeres i samarbeid med områdeleder og fagrådgiver vil det være aktuelt å ha med følgende representanter:

- barnehagens lederteam
- foreldrerepresentanter (dersom de har anledning)
- representant fra PPS eller migrasjonspedagog dersom aktuelt/ønskelig

Barnehager som arrangerer dialogmøtet på egenhånd er det tilstrekkelig at lederteamet deltar – men barnehagen kan invitere inn andre etter ønske og behov.

4.2.3 Oppfølging

Lederteam sikrer evaluering og oppfølging. Nødvendig justeringer blir gjort gjennom året. Vurderingene som blir gjort på dialogmøte danner grunnlag for dere videre arbeidet.

4.3 Barn og foreldres medvirkning i utviklingsarbeidet

Observasjon og samtaler vil være viktig for det enkelte barns medvirkning i barnehagens utviklingsarbeid. Da alle barna ikke kan gi muntlig tilbakemelding i barnesamtaler, blir det viktig at de ansatte systematisk observerer inkludering i barnegruppen. Vi vil også bruke foreldresamtaler til å høre hva foreldrene tenker

om teamet. Hvilke forventninger har foreldrene til barnehagen, og hvilke ønsker de har. Tilbakemelding fra barnesamtaler, foreldresamtaler, og brukerundersøkelsen blir tatt med i vurderingsarbeidet.



Del to

I. Barnesyn og læringssyn

Vårt syn er at barna er ulike og unike.

Rammeplanen uttrykker et syn på barnet som subjekt, og som aktivt deltakende i sin egen utviklings- og læringsprosess. Det er kun når vi anerkjennes som subjekter at vi kan realisere oss, og forholde oss til fellesskapet vi inngår i på en ansvarlig måte. Barnet opplever og erfarer sin verden innenfra, gjennom sin kropp, sine følelser og sitt sinn. I tillegg til at barnet blir sett, trenger det samspill med voksne som forsøker å forstå barnets eget perspektiv. Det handler om hva barnet selv ser og retter sin oppmerksomhet mot.

Lek, omsorg, læring og danning skal ses i sammenheng, og rammeplanens sosialkonstruktivistiske læringssyn. All læring foregår i en sammenheng mellom kultur språk og fellesskap. Læring skjer hele tiden og den er grunnleggende overalt. Det er barnet selv som skaper mening og innhold i sine erfaringer. Det er derfor barnets egen læring som skal vies oppmerksomhet i vår barnehage.

II Pedagogisk relasjonskompetanse

Pedagogisk relasjonskompetanse er et område rettet mot barnehagens ansatte, og er en forutsetning for å skape det gode grunnlaget for livslang læring i det 21. år -hundre. Personalet skal se barnet, ta det på alvor og møte det med varme og en inkluderende holdning. Vårt barnesyn kommer til uttrykk i våre handlinger i møte med barnet, og barnegruppen. Erfaringer barnet gjør i møtet med personalet er med på å danne grunnlag for deres selvfølelse og tilknytning.

I vår barnehage legger vi til rette for gode relasjoner ved å:

Ha en fast voksen som er ansvarlig for å følge barnet ved oppstart på liten avd.

Legge til rette for overgang til stor avdeling, trygge foreldre og trygge barn.

Gi støtte og hjelpe barn som møter utfordringer i lek og samspill. Barnehagen skal jobbe med grunnleggende samspillsferdigheter og sosial kompetanse.

Observere og være tett på leken og aktiviteter, inne og ute.

Voksne som griper inn og veileder i det sosiale samspillet.

Voksne som deltar i lek og aktiviteter.

Ha felles samlingsstunder med alle avdelinger.

Ha felles læringsplattform /tema som utgangspunkt for lek og aktivitet.

Ha lekegrupper på tvers av avdelinger.

Dele barna inn i mindre grupper.

Være et team som støtter og frem snakker hverandre.

Møte alle foreldre og samarbeide til barnets beste.

ICDP

I relasjonsarbeidet arbeider barnehagen med ICDP (international child development programme)

ICDP er et forebyggende program som har som mål å styrke omsorg og oppvekst for barn og unge.

Programmet er rettet mot omsorgsgivere, og skal styrke deres omsorgs kompetanse. ICDP bidrar til å øke bevisstheten og tryggheten omsorgsrollen.

Det er godt å få reflektere over egen væremåte, og de verktøy som ligger i dialog ferdighetene.

Programmet er i tråd med rammeplanens grunnsyn og verdier.

Lise Einarson Haukås (ICDP trener og rådgiver i skyfritt) sier at programmet kan fungere som et utviklingsarbeid på individ og system nivå i barnehagen.

III Danning gjennom omsorg, lek og læring

Det moderne helhetlige dannelsesbegrepet står for menneskets livslange utvikling, hvor de utvider sine praktiske ferdigheter og sin personlige og sosiale kompetanse.

Barnehagen er barnets første møte med et nytt miljø og nye mennesker.

Vi skal ta utgangspunkt i hvem barnet er – dets identitet. Vi skal møte barnet med omsorg, nærhet og anerkjennelse. Barnet er medskaper til sin egen danning og vi skal gi av vår tid, hjelp og støtte underveis. Voksne skal hjelpe barnet til selv og finne svarene.

Mål: Barna skal møte utfordringer, få stimulert vitebegjær og nysgjerrighet ut fra alder og modning.

Kriterier:

- Trivsel som utgangspunkt for dannelse
- Gi barn varierte opplevelser og erfaringer
- Trygge rammer og bekreftelse
- Verdsette det flerkulturelle mangfoldet - Etisk og moralsk bevisstgjøring

Tiltak:

- Her og nå samtaler
- Refleksjon – undre seg sammen
- Samhandling og fellesskap på tvers av alder og gruppe
- Eventyr, fortellinger, sang, musikk, litteratur, rim og regler

IV Progresjon i barnehagens pedagogiske innhold

Progresjon er en prosess som handler om barns utvikling generelt, og om barns utvikling i lek og i læringsprosesser. Barn skal oppleve mestring og utvikle ny kunnskap og nye ferdigheter gjennom nye opplevelser og erfaringer. Hvert barn er unikt og utvikler seg ulikt, og i forskjellig tempo. Ikke alle følger det samme mønsteret, og personalet må derfor ta utgangspunkt i barnets ståsted, og legge til rette for at enkeltbarnet får utfordringer som er tilpasset sitt mestringsnivå. I vår barnehager skal personalet motivere, og inspirere slik at barn utvider sin forståelse og tanke.

Progresjon handler om fremskritt, og for å tilrettelegge progresjon må personalet ha kompetanse om barns lærings- og utviklingsprosesser og ha kunnskap innen ulike tema og fagområdene i rammeplanen.

V Overganger

a. Tilvenning i barnehagen

Barns oppstart i barnehagen er avgjørende for barnets trivsel og trygghet, og for et godt og gjensidig samarbeid med foreldre. Det å ha en fast ansatt/kontaktperson å forholde seg til for barn, og foreldre kan være en god støtte. Våre barnehager skal ha rutiner som sikrer barn en god, og

trygg overgang fra hjem til barnehage. Rutinene må være fleksible og kunne tilpasses det enkelte barn og den enkelte families behov

b. Overganger og sammenheng innad i barnehagen

Overgangen mellom avdelinger internt i barnehagen kan være en sårbar periode i enkelte barns liv. Denne overgangsprosessen til nye barnegrupper, og ansatte skal tilrettelegges både for barn og foreldre. I god tid før barnet skal begynne på stor avdeling, er det viktig med besøk i form av måltider, samling, leke situasjoner mm. En voksen som barnet kjenner, skal følge barnet i denne perioden. Foreldrene må bli informert i denne prosessen.

c. Samarbeid og sammenheng med skolen

Vi legger til rette slik at enkelt barnet får en best mulig overgang fra barnehage til skolen.

I Nebbestølen starter vi med skolegruppe om høsten.

Vi har fokus på sosial kompetanse, og det å kunne fungere som del av en gruppe.

Det er viktig å styrke barnet sosialt, og emosjonelt slik at de er godt forberedt og trygge til skolestart.

Barna knytter vennskap og danner relasjoner. Vi ønsker å bidra til at barna skal utvikle positive holdninger til skole og skolestart.

I gruppen har vi fokus på aktiviteter / ferdigheter som det forventes at barnet kan / eller bør øve seg på til.

Barnehagen er en del av barns helhetlige læringsløp. Når barna begynner på skole/SFO skal de oppleve at det de har av erfaringer, kunnskap og ferdigheter har en verdi. Skolen og SFO skal bygge på det fundamentet barna har med seg fra barnehagen. Det er avgjørende at barnehage og skole har kunnskap om hverandre slik at de kjenner hverandres faglige vurderinger, arbeidsmåter og kulturer, og et pålagt samarbeid mellom barnehage og skole er til barnets beste.

VI Foreldremedvirkning

Foreldre medvirker gjennom barnehagens foreldreråd, som består av alle foreldrene.

Foreldrene i Nebbestølen barnehage har dannet foreldrenes arbeidsutvalg, FAU, som består av 2 representanter fra hver avdeling, som igjen velger sine representanter til samarbeidsutvalget, SU.

Foreldremedvirkning innebærer at foreldre tar del i barnehagens virksomhet, uttrykke egne tanker og meninger og er med på å utforme tilbudet som barna gis i barnehagen. Vi ønsker å være dialog med foreldre, en god dialog er basert på gjensidig tillit og trygghet mellom partene. Barnehagen og foreldre har, naturlig nok, ulike oppgaver, ansvar og kunnskap i forhold til barnet. Sammen har vi ansvar for barnets trivsel og utvikling, barnets beste skal alltid være i fokus. Det er barnehagens ansvar å legge til rette for at foreldre kan delta, og medvirke i utviklingen av barnehagen. Begge parter må forholde seg til at barnehagen har et samfunnsmandat, og verdigrunnlag som det er barnehagens oppgave å forvalte.

VII Bærekraftig utvikling

I Nebbestølen barnehage tar vi vare på omgivelsene og naturen. Vi skal sette minst mulig avtrykk når vi er på tur i nærmiljøet vårt.

Vi tar med oss søppel, emballasje ol. tilbake til barnehagen.

Vi har kilde sortering på papir, plast og matavfall.

Vi har en egen miljødag hvor vi rydder barnehagens uteareal, og plukker boss i barnehagens nærmiljø.

Barnehagen er sertifisert som GRØNT FLAGG barnehage.

VIII Psykososialt barnehagemiljø

Det er forankret i Barnehaeloven at alle barn har rett til et trygt og godt barnehagemiljø. I dette ligger det at alle ansatte i barnehagen er forpliktet til å gripe inn når et barn i barnehagen utsettes for krenkelser, og videre at barnehagen skal jobbe forebyggende for å skape et varmt og inkluderende fellesskap.

Under plikten til å sikre at barn og unge har et trygt og godt psykososialt barnehagemiljø, følger det fire delplikter:

- plikten til å følge med
- plikten til å melde
- plikten til å undersøke
- plikten til å sette inn egnede tiltak

Arbeidet med det psykososiale barnehagemiljøet er et kontinuerlig arbeid som er retningsgivende for barnehagens kvalitetsutviklingsarbeid, og grunnleggende for alt vi gjør i barnehagen, både i samspill med barna, samarbeid med foreldre og innad i personalgruppen.

Barnehagen har en lokal handlingsplan for å sikre systematikk i arbeidet med det psykososiale barnehagemiljøet. Handlingsplanen gjennomgås i personalgruppen årlig.

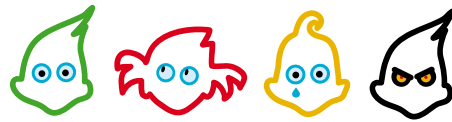
Det psykososiale barnehagemiljøet er videre tema på foreldremøte, foreldresamtaler og i SU ved oppstart av hvert barnehageår.

IX Barns seksuelle helse

Plan for seksuell helse, seksualopplysning og seksualitetsopplæring ble vedtatt av bystyret i april 2019, og er utarbeidet med formål om å sikre en helhetlig innsats for å styrke barn og unges seksuelle helse. Planen peker blant annet på barnehagen som en viktig arena for å sikre kunnskap og nødvendig kompetanse om kropp og seksualitet. Slik kan barnehagen styrke barnas begrepsapparat og danne grunnlag for positive holdninger knyttet til selvfølelse, identitet, egenverd, kropp, følelser og grenser. Videre skapes åpenhet og respekt for mangfold og variasjoner i familie former og kjønnsuttrykk, noe som kan bidra til å forebygge fordommer og diskriminering.

Grunnlaget for god seksuell helse legges allerede tidlig i småbarnsalder. Bevissthet knyttet til barns seksuelle utvikling og kunnskap om hvordan denne kan komme til uttrykk i lek og atferd, er viktig for å kunne møte dette på en

konstruktiv måte. Siden barnehagepersonale og foreldre har et felles ansvar for å ivareta barnets trivsel og utvikling, er det naturlig at barns seksuelle helse også er tema både i foreldresamtaler og på foreldremøter.



<Nebbestølen barnehage>

Folke Bernadottes vei 32

5147 Fyllingsdalen

E-post : nebbestolen.barnehage@bergen.kommune.no



**BERGEN
KOMMUNE**