



BERGEN
KOMMUNE

ÅRSPLAN 2024 – 2025



Bønes barnehage



Forord

Barnehagene i Bergen kommune utarbeider sine årsplaner i samsvar med kravene til årsplan slik de er beskrevet i barnehageloven og forskrifter. Ny rammeplan for barnehagens innhold og oppgaver trådte i kraft fra 1.august 2017 og er en forskrift til barnehageloven.

Kvalitetsutviklingsplanen for kommunale barnehager 2018-2021 (23)

«Sammen for kvalitet – lek og læring» beskriver eiers lokale tilpasninger til rammeplanen og prioriteringer for gjeldende periode.

Hovedsatsningsområdet i kvalitetsutviklingsplanen er «Grunnlag for livslang læring i det 21. århundre». Planhierarkiet er synliggjort i modellen.

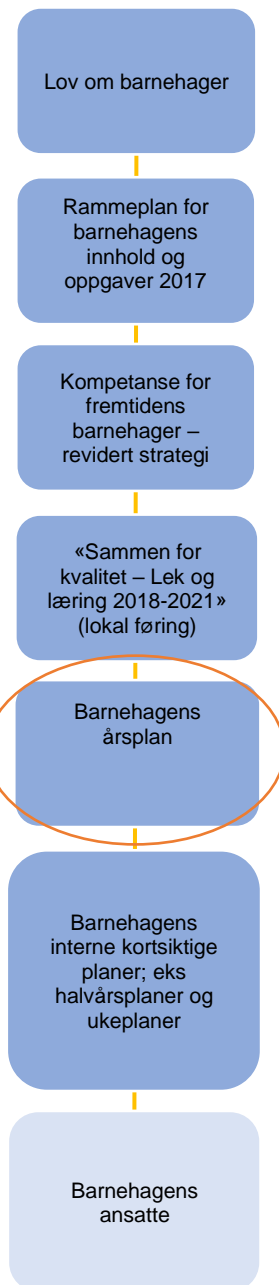
Årsplanverket til de kommunale barnehagene i Bergen kommune er delt i to:

- **Del en** beskriver mål og aktiviteter for årets satsinger og gir informasjon om hvordan disse følges opp, dokumenteres og vurderes. Årsplanen del en har et tidsperspektiv på 1 år og følger barnehageåret.
- **Del to** beskriver barnehagens satsninger og arbeid på et mer grunnleggende og generelt nivå. Årsplanens del to inneholder informasjon om hvordan barnehagen vil arbeide med danning gjennom omsorg, lek og læring for å fremme barns allsidige utvikling i samarbeid og forståelse med barns hjem. Videre redegjør barnehagen for hvordan det arbeides med progresjon i barnas pedagogiske tilbud gjennom hele barnehageløpet.

Som barnehageeier er vi ansvarlig for at barn i våre barnehager får en god start på et livslangt læringsløp. Godt planleggingsarbeid gjennom felles planmaler er utgangspunkt for utnyttelse av kollektiv kapasitet. Årsplanen utarbeides i samarbeid mellom barnehagens ansatte, barn og foreldre og danner grunnlag for pedagogisk innhold, aktiviteter og samhandling gjennom året. Årsplanen er et arbeidsredskap for personalet og dokumenterer barnehagens valg og begrunnelser. Årsplanen gir informasjon om barnehagens pedagogiske arbeid til myndighetsnivåene, barnehagens samarbeidspartnere og andre interesserte.

BERGEN KOMMUNE

Etat for barnehage



Innhold

Visjon og mål.....	5
Visjon – En mangfoldig barnehage av høy kvalitet for alle barn.....	5
Verdier	5
Mål	5
1.0 Barnehagens innledning	6
1.1 Struktur og organisering	6
1.2 Metodevalg	6
1.3 Kjerneverdier	8
1.3.1 Ser barnet	8
1.3.2 Varme	8
1.3.3 Inkluderende	8
2.0 Livsmestring for det 21. århundre	9
– medvirkende barn i lek og læring.....	9
2.1 Tilknytning	10
2.2 Lek	10
2.3 Læring	10
2.4 Barns medvirkning	12
2.5 Vennskap og felleskap	12
2.6 Mangfold	13
3.0 Barnehagens tema/prosjekt.....	14
3.1 Fagområder	16
3.1.1 Språk som basiskompetanse.....	18
3.1.2 Matematisk kompetanse	18
3.2 Digitale verktøy	19
4.0 Barnehagen som lærende organisasjon	20
4.1 Barnehagens utviklingsarbeid	20
4.2 Dokumentasjon, vurdering og oppfølging	20
4.2.1 Dokumentasjon	20
4.2.2 Vurdering	21
4.2.3 Oppfølging	21
4.3 Barn og foreldres medvirkning i utviklingsarbeidet	21
I. Barnesyn og læringssyn	23
II. Pedagogisk relasjonskompetanse	23
III. Danning gjennom omsorg, lek og læring	24

IV.	Progresjon i barnehagens pedagogiske innhold	25
V.	Overganger	26
a.	Tilvenning i barnehagen	26
b.	Overganger og sammenheng innad i barnehagen	27
c.	Samarbeid og sammenheng med skolen	27
VI.	Foreldremedvirkning	28
VII.	Bærekraftig utvikling	29
VIII.	Psykososialt barnehagemiljø	30
IX.	Barns seksuelle helse	30



Visjon og mål



Visjon – En mangfoldig barnehage av høy kvalitet for alle barn

I en mangfoldig barnehage av høy kvalitet skal barn få utfolde skaperglede, undring og utforskertrang. Barna skal utvikle grunnleggende kunnskaper og ferdigheter med utgangspunkt i egne forutsetninger og interesser.

Verdier

Det er utviklet et verdigrunnlag som skal sikre det enkelte barn trygghet, læring og utvikling i hverdagen. Verdigrunnlaget består av *varme, ser barnet og inkluderende*. Verdiene gir retning for det pedagogiske arbeidet og samhandlingen med barn og foresatte. Barnehagene beskriver i kapittel 1 hva de legger i disse verdiene.

Mål

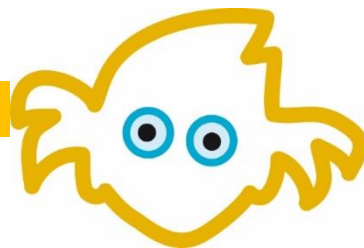
Bergen kommune ønsker som eier å gi retning for de kommunale barnehagene gjennom målsettingen:

Livsmestring for det 21. århundre – medvirkende barn i lek og læring

Grunnlaget for trivsel, livsglede, mestring og følelse av egenverd legges i tidlig barndom og barnehagen har en sentral plass i dette. Livsmestring handler også om å møte motstand, håndtere utfordringer og være utholdende. Våre barnehager skal kjennetegnes ved at barnet:

- Opplever vennskap og fellesskap
- Erfarer trygghet og tilknytning til personalet
- Opplever spenning og glede i variert lek
- Er aktivt og medskapende i lek og læring
- Bruker sin kreativitet og søker utfordringer i lek og læring
- Blir møtt på sine uttrykk, sin undring og utforskertrang
- Opplever en barndom preget av mangfold, likeverd og respekt
- Utvikler sin språkkompetanse og sin matematiske kompetanse

1.0 Barnehagens innledning



Barnehagens visjon: *Hvert øyeblikk teller*

Bønnes barnehage har 13 ansatte, og 47 barn i alderen 0-6 år.

Barnehagen ble totalrehabilitert i 2023, og framstår nå som ny.

Barnehagen holder til i nedre del av Bønnes, godt skjermet for trafikk. Vi har nærhet til skole og helsestasjon. Vi har et stort, variert og solrikt uteområde med naturtomt og bålhus, og vi har nærhet til fjell og skog. Fra barnehagens lekeplass har vi direkte tilgang til en fotballbane. Vi har også mulighet til å skjerme de yngste barna på en egen utelekeplass. Vi rekrutterer for det meste barn fra nærmiljøet, noe som gir oss et godt grunnlag for å utvikle solide og bærekraftige vennskapsbånd.

Vi disponerer gymsalen på Bønnes skole to timer hver uke.

1.1 Struktur og organisering

Barnehagen har tre avdelinger, en småbarnsavdeling, en avdeling med barn fra 3-6 år, og en avdeling med barn fra 2-6 år.

Hvitveis har 10 barn i alderen 0-3 år.

Blåklokke har 18 barn i alderen 3-6 år.

Rødkløver har 19 barn i alderen 2-6 år.

Barnehagen deltar i Tverrfaglig utviklingsteam bestående av barnehager, PPS (pedagogisk psykologisk senter), barnevernet, helsestasjon og ergo- og terapitjenesten. Møtene skal være et forum for å dele informasjon og erfaringer, og er et ledd i forebyggende arbeid, der utfordringer blir drøftet på et tidlig stadium.

1.2 Metodevalg

ICDP (International Child Development Programme)

Barnets samspill med sine omsorgsgivere er avgjørende for barnets helhetlige utvikling. ICDP er et pedagogisk program som har som mål å styrke omsorgskompetansen til omsorgsgiver. Ved å jobbe med åtte tema for godt samspill, utvikles vår bevissthet rundt egen praksis, og vår relasjonskompetanse. Bergen kommune satser på dette programmet. Barnehagen har sertifisert veileder, og hele personalet har gjennomført kursrekke i ICDP.

Barnesamtaler

Vi gjennomfører barnesamtaler en til to ganger i året. En barnesamtale er en samtale mellom barnet og en ansatt, der barnet forteller om egen opplevelse av lek og trivsel i barnehagen. Dette er en metode for å fremme trivsel, tilhørighet og for å forebygge mobbing i barnehagen. Spørsmålene er utarbeidet for å undersøke om barna opplever vennskap og fellesskap, og er aktivt medskapende i lek og læring. Dette er sentrale kjennetegn for barns trivsel i barnehagen. Barnesamtalene er et verktøy til refleksjon om barnets leke- og læringsmiljø, og en måte å sikre barnets stemme når personalet reflekterer og drøfter barnehagens kvalitet.

Praksisfortellinger

En praksisfortelling er en beskrivelse av en gitt hendelse personalet har opplevd. Vi bruker jevnlig praksisfortellinger til avdelingsmøter og personalmøter. Praksisfortelling blir brukt som et tillegg til barnesamtaler, og brukes også for barn uten muntlig språk for å sikre deres stemme. Fortellingene gir oss mulighet for kollektiv refleksjon og undring over hendelser.

Prosjektarbeid

Prosjektarbeid har en sentral rolle i barnehagens pedagogiske arbeid. Et prosjektarbeid handler om å utforske, undersøke og gå i dybden på et tema som barna og personalet er interessert i og som deretter dokumenteres. I dette ligger et sterkt fokus på barns rett til medvirkning, hvor barna deltar aktivt i hele prosessen. Denne arbeidsformen tar utgangspunkt i at barn er kompetente, nysgjerrige, sosiale, og har et iboende potensial allerede fra fødselen av.

Prosjektarbeid handler om å følge opp dynamikken som oppstår mellom barna og temaet eller fenomenet som barna er opptatt av, og disse er gjensidig avhengige av hverandre. Barna er med på å planlegge, gjennomføre og evaluere prosjekter, ut fra alder og forutsetning. For å se hva barna er opptatt av, for å forstå deres strategier for læring og som grunnlag for å drive prosjektarbeid i barnehagen, bruker vi pedagogisk dokumentasjon.

«Personalet skal ta utgangspunkt i barnas erfaringer, interesser, synspunkter og initiativ i barnehagens daglige arbeid med valg og gjennomføring av temaer og prosjekter.»

- Rammeplan for barnehagen, 2017

Pedagogisk dokumentasjon

Pedagogisk dokumentasjon er en arbeidsmåte som handler om å gjøre pedagogisk arbeid synlig og åpent for tolkning, dialog, diskusjon og innsikt. Dokumentasjon av barnehagens praksis blir til pedagogisk dokumentasjon når personalet og barna reflekterer over og diskuterer den. Pedagogisk dokumentasjon inneholder følgende faste elementer: observasjon, dokumentasjon, deling, refleksjon, tolkning og valg. Disse elementene åpner for en eksperimenterende og undersøkende holdning til den pedagogiske virksomheten. Denne måten å dokumentere på vektlegger et barnesyn der alle barn ses som kompetente, med evne, vilje og lyst til å utforske, leke og lære, og har et sterkt fokus på barns medvirkning både i planlegging, gjennomføring og vurdering (kilde: udir)

1.3 Kjerneverdier

«Verdiene gir retning for det pedagogiske arbeidet og samhandlingen med barn og foresatte.»

1.3.1 Ser barnet

«Vi ser det enkelte barns egenverdi. Barnet gis gode betingelser for læring og utvikling basert på vår anerkjennende væremåte.»

- Alle barn i barnehagen skal kjenne seg ønsket, ventet på og viktige for fellesskapet
- Møte barn med interesse, respekt og anerkjenne dem som selvstendige og likeverdige verdier
- Engasjerte og tilstedeværende voksne som ruster barn til å klare seg i alle sosiale relasjoner

1.3.2 Varme

«Vi gir barnet omsorg og trygghet. I møte med barn skal vår hjertevarme gi næring og vekstmulighet.»

- Sensitive voksne
- Voksne som tar ansvar for det følelsesmessige klima
- Voksne som støtter og veileder barna

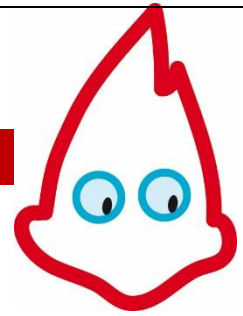
1.3.3 Inkluderende

«Vi skaper gode relasjoner, der alle barn blir sett og bekreftet. Det enkelte barn skal oppleve gleden av å tilhøre små og store fellesskap.»

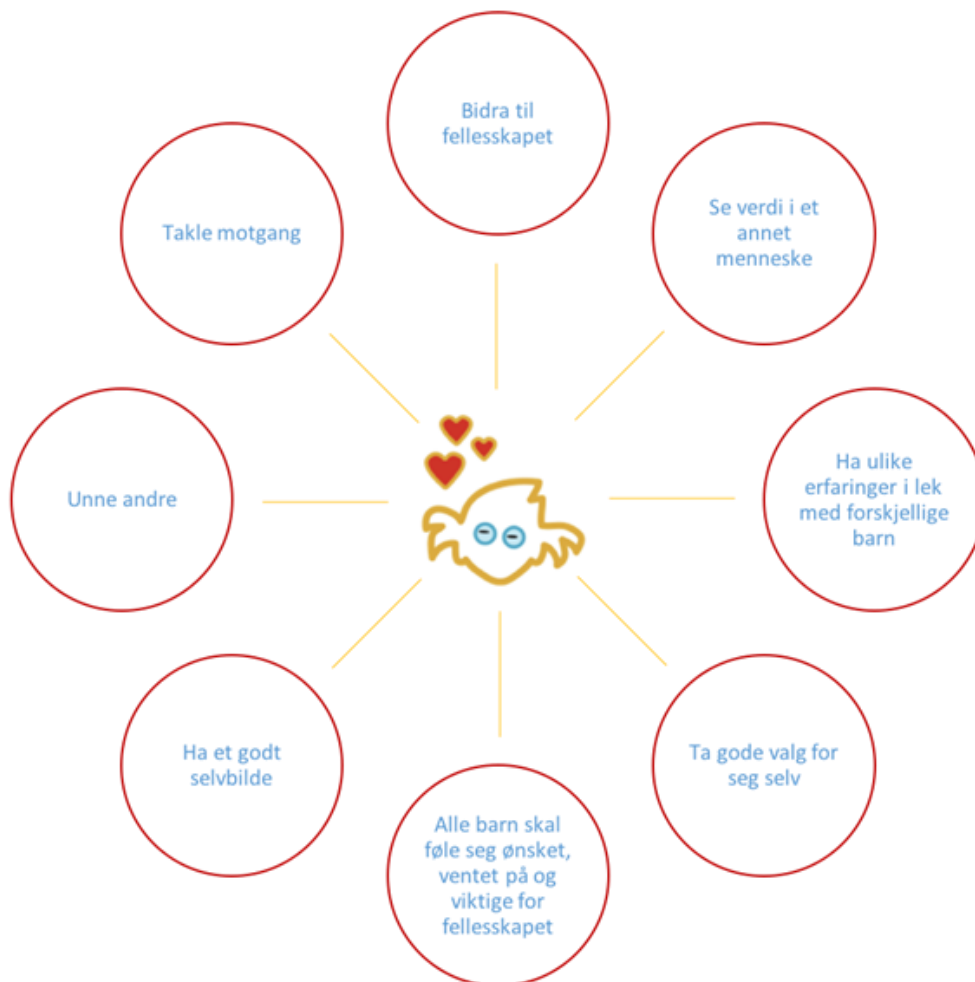
- Voksne skal ta imot barna slik at de kjenner seg ønsket, ventet på og viktige for fellesskapet
- Voksne som gir alle barn de samme mulighetene
- Voksne som tar barns medvirkning på alvor

2.0 Livsmestring for det 21. århundre

– medvirkende barn i lek og læring



Barnehagen skal ha en helsefremmende og forebyggende funksjon, og bidra til å utjevne sosiale forskjeller. Barns fysiske og psykiske helse skal fremmes i barnehagen. Opplevelsen av å bli respektert, få anerkjennelse for sine opplevelser, følelser og uttrykk danner grunnlag for god selvfølelse. Utviklingen av en sunn selvfølelse er avhengig av at barnet møter sensitive og tilstedeværende voksne som lytter og prøver å forstå barnets intensjon.



2.1 Tilknytning

Trygge relasjoner er viktig for trivsel, trygghet og læring. En trygg tilknytning gir barnet beskyttelse og omsorg. Barnet trenger sensitive voksne for å utvikle sine følelsesmessige og sosiale evner. Samtidig har de behov for å utvikle selvstendighet og mot til å undersøke og mestre verden. Begge er grunnlaget for trygghet og livsglede.

Mål: Alle barn skal oppleve trivsel, trygghet og læring

For oss betyr dette:

- Et gjensidig foreldresamarbeid hvor barnets beste er i fokus
- I tilvenningsperioden blir barna møtt av personal på avdelingen
- Barnet skal bli møtt av sensitive ansatte
- Ansatte er kurset i ICDP

2.2 Lek

Lek er en grunnleggende livs- og læringsform, og barns viktigste uttrykksform. Gjennom leken lærer barnet seg selv og verden å kjenne. Vi legger til rette for at barna får bygge selvfølelse og stimulere kreativiteten, øve på konfliktløsning og forhandling, konsentrasjon og kjenne på mestringsfølelse.

Gjennom leken utvikles vennskapsbånd, og deltakelse i lek og ha venner er grunnlaget for at barn skal trives i barnehagen.

Mål: I vår barnehage skal barna oppleve at deres lek er viktig

For oss betyr dette:

- Personalet har kunnskap om lek, deltar i lek på barns premisser, og bruker leken som arena for utvikling og læring.
- Personalet tar initiativ til lek, utvider leken og bidrar aktivt til at alle barn kommer inn i leken.
- Barnehagen legger til rette for lekeerfaringer på tvers av avdelingene

2.3 Læring

Barnehagen er første del i barnas utdanningsløp, og i Bønes barnehage har vi en helhetlig tilnærming til læring. Det innebærer at vi ser omsorg, lek, danning og læring i sammenheng, og at læring skjer gjennom lek og hverdagsaktiviteter.

Mål: Barna skal oppleve et stimulerende miljø som bidrar til nysgjerrighet og lyst til å leke og lære

For oss betyr dette:

- Personalet har kunnskap om at lek fremmer læring
- Et leke- og læringsmiljø som er tilpasset barnas interesser, alder, forutsetninger og kulturelle bakgrunn
- At leke- og læringsmiljøet skal være en vekselvirkning mellom barns interesser og voksnes påvirkning



2.4 Barns medvirkning

I barnehageloven § 3 står det om barns rett til medvirkning:

- *Barn i barnehagen har rett til å gi uttrykk for sitt syn på barnehagens daglige virksomhet.*
- *Barn skal jevnlig få mulighet til aktiv deltakelse i planlegging og vurdering av barnehagens virksomhet.*
- *Barnets synspunkter skal tillegges vekt i samsvar med dets alder og modenhet.*

I Bønes barnehage har vi barnesamtaler en til to ganger i året. Dette er en samtale mellom barnet selv og en ansatt. Her får barnet anledning til å uttale seg om ulike tema som for eksempel hvem de leker med, relasjoner til de ansatte og hvilke utfordringer de møter. Barna prater med en voksen de er trygge på, og vi legger samtalene til rette etter barnas alder og forutsetninger. Barnesamtaler er et forebyggende virkemiddel vi bruker for å sikre at barna skal føle seg sett og hørt. Her kan vi også finne ut om barnet opplever mobbing eller holdes utenfor. Målet er at barna skal få formidle kunnskap om seg selv og sin virkelighet. For det er de som kjenner seg selv best og er eksperter på sitt eget liv. Parallelt med barnesamtaler er vi opptatt av å være sensitive voksne som toner seg inn på barns nonverbale uttrykk.

Mål: Det som opptar barn, skal få prege hverdagen

For oss betyr dette:

- I Bønes barnehage legger vi til rette for at barna skal kunne gi uttrykk for sine meninger, følelser og ønsker
- Vi legger til rette for den leken barna er opptatt av
- Vi ser barns behov for omsorg, lek og læring
- Vi lytter og samtaler med barna, og tar barns perspektiv på alvor
- Personalet har jevnlig barnesamtaler og daglige observasjoner
- Barna deltar i planlegging, gjennomføring og evaluering av prosjekt

2.5 Vennskap og felleskap

Vennskap og felleskap med barn og voksne er en viktig forutsetning for sosial utvikling. Et varmt og inkluderende sosialt miljø gir opplevelsen av å være betydningsfull og respektert. Det er viktig for barna å være med i fellesskapet som leken gir. Vennskap og felleskap i barnehagen fremmer trivsel.

Mål: Alle barn skal oppleve å være en del av et fellesskap

For oss betyr dette:

- Vi tilrettelegger for lek og samhandling
- Hjelper og støtter barn til å forstå lekekoder og komme inn i lek

- Vi legger til rette for, og deltar i felles opplevelser med barn i hele barnehagen
- Voksne som deltar i lek

Et aktivt og støttende personale som er til stede i barnas relasjoner og samhandlinger bidrar til å forebygge diskriminering og mobbing, og hindre at uheldige samspillsmønstre får utvikle seg.

Forebygge og stoppe mobbing

I januar 2021 ble det innført endringer i Barnehageloven. Den nye loven gir oss en aktivitetsplikt som skal sørge for at alle barn får en trygg og god barnehagehverdag.

Barnehagens ansvar

Mobbing av barn i barnehagen er handlinger fra voksne eller andre barn som krenker barns opplevelse av å høre til og være en betydningsfull person for fellesskapet.

Barnehagen har et tverrfaglig ressursteam som har et særlig ansvar for å forebygge, avdekke og hindre ekskludering og krenkende atferd. Endringen i barnehageloven førte til at vi har en *aktivitetsplikt*. Det vil si at vi skal følge opp alle bekymringsmeldinger, og gjøre de undersøkelser som er nødvendige for å håndtere videre oppfølging.

Barnehagen er avhengig av et tett samarbeid med foresatte, slik at en kan ivareta det enkelte barn og barnegruppen best mulig.

Forskning viser at barn blir mobbet og krenket i barnehagen. Vi har fokus på at alle har rett til å ha det bra, hele tiden. Det er barns opplevelse av situasjonen som er rådende. Mobbing kan føre til dårlig selvfølelse, psykiske lidelser og sykdom.

I forbindelse med endringene i barnehageloven har Bergen kommune opprettet *Team Skyfritt*. Dette er Bergen kommunes plan for å styrke innsatsen for å forebygge, avdekke og håndtere mobbing i barnehage, skole og på fritidsfeltet.

[Skyfritt – inkluderende oppvekstmiljø for barn og unge i Bergen](#)

Kommunens visjon er at barnehager, skoler og fritidsarenaer skal være inkluderende arenaer der ingen barn og unge skal utsettes for mobbing eller krenkende ord og handlinger, verken fra andre barn og unge eller voksne.

2.6 Mangfold

«Barnehagen skal fremme respekt for menneskeverdet ved å synliggjøre, verdsette og fremme mangfold og gjensidig respekt. Barna skal få oppleve at det finnes mange måter å tenke, handle og leve på».

- Rammeplan for barnehagen, 2017

Mangfold handler blant annet om sosial status, kultur, religion, språk, kjønn og funksjonsnivå. Disse henger sammen og virker inn på hverandre.

Mål: Barna skal få oppleve at det finnes ulike måter å tenke, handle og leve på

For oss betyr dette:

- Den du er, og det du bringer med deg inn i barnehagen, er verdifullt
- At vi respekterer hverandre
- Vi markerer ulike høytider som er representert i barnehagen
- Barna får kjennskap til ulike livssyn, tenkemåter og kulturer



3.0 Barnehagens tema/prosjekt



Vennskap og fellesskap

Gode relasjoner til andre barn og ansatte, er avgjørende for barnets trygghet og trivsel i barnehagen. Vi ønsker at alle barn skal ha det trygt og godt i Bønes barnehage, og at de skal oppleve fellesskap og vennskap.

«I barnehagen skal alle barn kunne erfare å være betydningsfulle for fellesskapet og å være i positivt samspill med barn og voksne. Barnehagen skal aktivt legge til rette for utvikling av vennskap og sosialt fellesskap.»

- Rammeplan for barnehagen, 2017

Mål: Alle barn skal få leke med andre, oppleve vennskap og lære å beholde venner.

Barnehagen har et samarbeidsprosjekt med PPS (pedagogisk psykologisk senter), som heter «Tett på barnehager». Målet er å skape et trygt og godt barnehagemiljø for alle barn. Samarbeidet mellom barnehagen og PPS innen forebyggende systemarbeid og styrking av det ordinære pedagogiske tilbudet, gir oss mulighet til å sette igjen gode tiltak før skjevutvikling oppstår.

Gjennom lek og gode relasjoner legges grunnlaget for at barna kan danne vennskap og skape et trygt, godt og inkluderende fellesskap.

Lek er tett knyttet sammen med vennskap, fellesskap og positive følelser. Det å skape relasjoner og det å fungere i et fellesskap, er noe av det viktigste vi kan gi barna i barnehagen. Gjennom å delta i et fellesskap gjør barna seg sine egne erfaringer og utvikler forståelsen for relasjoner og relasjonsprosesser.



Slik arbeider vi med tema *Vennskap og fellesskap* (se også under kapittel 2.5 Vennskap og fellesskap):

- Vi legger til rette for omsorgsfulle relasjoner mellom barna og personalet, og mellom barna, som grunnlag for trivsel, glede og mestring.
- Voksne som er deltakende i lek, hjelper og støtter barna til å utvikle den viktige lekekompetanse
- Gir barna tid og rom for lek og samspill.
- Lar barnas interesser danne grunnlaget for leken.
- Gir barna felles opplevelser som de kan ta med seg videre som utgangspunkt for sin lek, og legger til rette for utvikling av leketemaer
- Voksne som lærer barn sosiale regler; hvordan ta kontakt med andre, hvordan vise hensyn, hvordan sette grenser, hvordan finne løsninger – slik at barna blant annet utvikler empati
- Voksne som lærer barn å møte motstand og gi plass til andre
- Deler barna i lekegrupper, for å legge til rette for hvert enkelt barns behov og være tett på.
- Lager til inspirerende lekemiljø, både inne og ute, for og sammen med barna
- Personalet ser hva barna er opptatt av, følger det opp og utvider leken sammen med barna.
- Musikk og sang
- Felles samlinger og arrangementer
- Fellesturer
- Vi blander barnegrupper på tvers og har felles gym på fredager på Bønes skole

3.1 Fagområder

Fagområdene i barnehagen skal bidra til å fremme trivsel, allsidig utvikling og helse. De er gjennomgående del av barnehagens innhold, og sees i sammenheng med hverandre. Gjennom lek, hverdagsaktiviteter, turer og prosjekter skal barna gjennom året få erfaringer, opplevelser og progresjon knyttet til alle fagområdene. Fagområdene er i stor grad de samme som barn senere møter som fag i skolen.

De ulike fagområdene er:

- Kommunikasjon, språk og tekst

- Kropp, bevegelse, mat og helse
- Kunst, kultur og kreativitet
- Natur, miljø og teknologi
- Antall, rom og form
- Etikk, religion og filosofi
- Nærmiljø og samfunn

Grønt Flagg

Grønt Flagg er en internasjonal miljøsertifiseringsordning og et pedagogisk verktøy. Formålet med Grønt Flagg er å styrke bærekraftig utvikling i skoler og barnehager gjennom involvering av barn og unge.

Vi har opprettet en gruppe som skal lede arbeidet med Grønt Flagg i Bønes barnehage. Gruppen består av representanter fra hver avdeling for å sikre en god informasjonsflyt i hele barnehagen.

Mål dette året:

- Redusere plastbruk
- Sortere avfall: restavfall, plast, glass/hermetikk, papir og matavfall
- Redusere matsvinn



3.1.1 Språk som basiskompetanse

«Gjennom arbeid med fagområdet skal barnehagen bidra til at barna får utforske og utvikle sin språkforståelse, språkkompetanse og et mangfold av kommunikasjonsformer.» (*Rammeplan for barnehagen – innhold og oppgaver, 2017, s.47*).

Språk er grunnleggende for å kunne uttrykke seg, og språkarbeid er dermed en av barnehagens viktigste oppgaver. Både den nonverbale og den verbale kommunikasjonen er viktig for å utvikle et godt muntlig språk. Ansatte skal ha kunnskap om språklig kompetanse og betydningen den har for barns identitetsutvikling. Vi legger vekt på språkarbeid gjennom hele barnehagehverdagen og i alle aktiviteter, da det er i samhandling med andre at behov for å bruke språk oppstår. Dialoger med utgangspunkt i barnas opplevelsesverden er sentrale, og vi arbeider for at alle barna skal oppleve trygghet og trivsel da dette gir gode forutsetninger for å lære språk. Arbeidet med å skape en inkluderende arena i barnehagen handler om å synliggjøre alle barns ferdigheter, behov, ønsker og interesser. For å oppnå dette skal personalet være språklig aktive, legge til rette for felles opplevelser, trygghet og trivsel. Dette skal også sees i barnehagens fysiske omgivelser.

For oss betyr dette:

- Lek med språk, symboler og tekst
- Rim, regler og dikt
- Musikkamlinger med instrumenter
- Dagtavle med bilder
- Fortelling og høytlesning
- Digitale verktøy

3.1.2 Matematisk kompetanse

«Arbeid med fagområdet skal stimulere barnas undring, nysgjerrighet og motivasjon for problemløsning.» (*Rammeplan for barnehagen – innhold og oppgaver, 2017, s.53*).

Barns lek og aktivitet i barnehagen er naturlig knyttet til tall- og mengdeforståelse, målinger, romforståelse, mønster og klassifiseringer. Matematisk kompetanse skaper sammenheng og gir orden i tilværelsen. De yngste barna gjør sine første erfaringer gjennom å bruke sin kropp i rommet, eks. klatre. Arbeid med matematisk kompetanse i barnehagen omfatter lekende og

undersøkende måter der barna kan bli kjent med sortering, visualisering, mønster og former, måling og telling. Barnehagen skal se og gripe muligheter til å stimulere barns undring, nysgjerrighet og motivasjon for problemløsning.

For oss betyr dette:

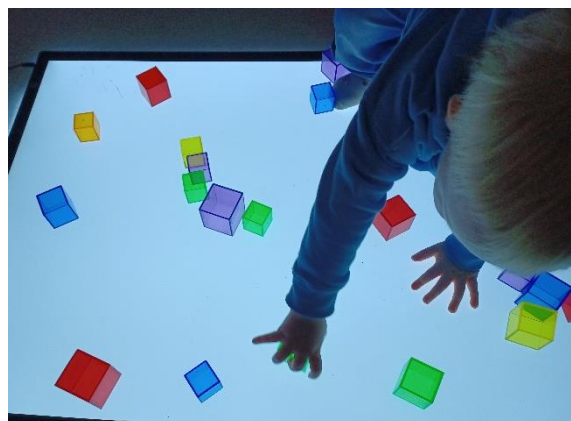
- Personalet bruker matematiske begrep
- Barna skal få oppdage matematiske begrep i hverdagen
- Spill, bøker, nettbrett og digital tavle som gir erfaring med klassifisering, sortering og sammenligning
- Barna skal få erfaringer med ulike formingsmaterialer
- Barna skal skape og leke med ulike former og mønstre
- Barna skal få bruke måleredskaper som angir vekt, volum, avstand og tid
- Bruk av Bee-bot som gir erfaringer med koding

3.2 Digitale verktøy

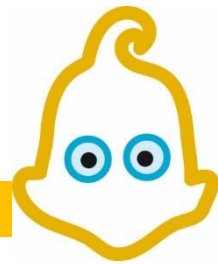
Digitale verktøy er en naturlig del av barnehagens pedagogiske arbeid. Vi skal utvise god digital dømmekraft, og fremme en etisk forståelse ved bruk av digitale medier. Barnehagen har nettbrett, digitale tavler, telefoner og kamera. Disse brukes for å støtte barnas lek, utforsking, kreativitet og læring. Dette er også med på å utjevne sosiale forskjeller.

For oss betyr dette:

- Ansatte som introduserer barn for digitale verktøy
- God digital dømmekraft
- Digitale verktøy brukes for å støtte barnas læreprosesser
- Barnehagen abonnerer på Salaby som også tilbys foresatte og barn



4.0 Barnehagen som lærende organisasjon



Barnehagen er en lærende organisasjon når vi er i endring og utvikling. Det handler om å kontinuerlig utforske og forbedre praksis, for å skape et positivt og utviklende miljø for alle.

4.1 Barnehagens utviklingsarbeid

Utviklingsområdet vårt for 2024-25 er «voksne i lek». Barnehagen utarbeider egen handlingsplan for dette arbeidet. Utviklingsområdet knyttes opp mot barnehagens tema «Vennskap og fellesskap», og arbeidet med barns psykososiale miljø kapittel 8.

Å være i lek gir barna mange og varierte erfaringer som bidrar til at de utvikler forståelse for omverdenen og den sosiale verden. I leken prøver barn ut ulike roller og ulike sider ved seg selv. Barn som får delta i regelmessig lek, er bedre rustet til å møte viktige områder i livet. For å hjelpe barna i utviklingen av god lekekompetanse, må ansatte være til stede der barna leker. Voksne som deltar i lek, bidrar til å utvikle og utvide leken, og til at leken varer lenger.

Målet for utviklingsarbeidet:

Voksne som deltar i lek, og gjennom det bidrar til at barn opplever vennskap og utvikler lekekompetanse.

For oss betyr dette:

- Ansatte skal delta i lek ute og inne
- Ansatte skal bidra, støtte, bekrefte, beskytte og berike leken
- Ansatte skal tilrettelegge for, og sette i gang lek og aktiviteter
- Kurs i lekekompetanse

4.2 Dokumentasjon, vurdering og oppfølging

4.2.1 Dokumentasjon

- Evaluering av prosjektarbeid
- Barnehagevandring
- Arbeid i personalgruppen
- Samarbeid med PPS gjennom «Tett på-prosjektet»
- Barnesamtaler
- Praksisfortellinger
- Observasjoner

4.2.2 Vurdering

Barnehagens praksis blir vurdert for å sikre at alle barn får et tilbud i tråd med barnehageloven og rammeplanen. Hele personalet reflekterer over egen praksis på møter og planleggingsdager.

4.2.3 Oppfølging

Alle ansatte er ansvarlige for å etterspørre mål og resultater som har kommet fram. Arbeidet følges opp gjennom foreldresamtaler, barnesamtaler, FAU/SU-møter, foreldremøter, personalmøter og planleggingsdager. Slik sikrer vi både barne-, foreldre- og personalstemmen i utviklingsarbeidet vårt.

Vurderinger og refleksjoner skal resultere i konkrete handlinger og tiltak.

4.3 Barn og foreldres medvirkning i utviklingsarbeidet

- Foreldremøte
- Barnesamtaler
- Barns medvirkning og evaluering av prosjektarbeid
- Foreldresamtaler
- FAU/SU-møter



Årshjul Bønes barnehage 2024-25

Måned	Arbeid
AUGUST	<ul style="list-style-type: none"> • Tilvenning av nye barn • Startssamtaler
SEPTEMBER	<ul style="list-style-type: none"> • 9. september: Planleggingsdag, barnehagen er stengt. • Barnesamtaler • Brannvern • Bli-kjent-middag • 19. september: Foreldremøte • Markere at barnehagen er 40 år
OKTOBER	<ul style="list-style-type: none"> • 24. oktober: FN-dagen, barns rettigheter, mangfold, miljø, • Foreldresamtaler • 31. oktober Halloween
NOVEMBER	<ul style="list-style-type: none"> • 1. november: Planleggingsdag, barnehagen er stengt. • Juleverksted
DESEMBER	<ul style="list-style-type: none"> • Adventsamlinger • Julevandring for førskolebarna • Barnehagegudstjeneste/eventyrstund • 13. desember, luciamarkering med foreldre • 19. desember, nissefest for barna
JANUAR	<ul style="list-style-type: none"> • 17. januar, bamsefest for barna • 31. januar: Planleggingsdag, barnehagen er stengt.
FEBRUAR	<ul style="list-style-type: none"> • 6. februar samenes nasjonaldag • 28. februar fastelavnsmarkering og karneval
MARS	<ul style="list-style-type: none"> • ID-markering • Barnesamtaler
APRIL	<ul style="list-style-type: none"> • Påskemarkering • Påskeverksted • Foreldresamtaler
MAI	<ul style="list-style-type: none"> • 2. mai: Planleggingsdag, barnehagen er stengt. • 17. mai-markering • Gjenbruksmarked • 30. mai: Planleggingsdag, barnehagen er stengt.
JUNI	<ul style="list-style-type: none"> • Besøksdag for nye barn • Sommerfest med foreldre og søsken • Avslutning for førskolebarna, og markering for barn som skal bytte avdeling.

Del to



I. Barnesyn og læringsyn

Barnesyn

Barnet ses som subjekt, som aktivt deltakende i egen utviklings- og læringsprosess. Barnet opplever og erfarer sin verden innenfra, gjennom sin kropp, sine følelser og sitt sinn. Barnets iboende nysgjerrighet er en drivkraft i søken etter ny kunnskap. Utviklingen av en god selvfølelse avhenger av at barnet møter tilstedeværende, støttende voksne som forstår barnets intensjon. De voksne i barnehagen skal møte barnet som individ, ha respekt for barnets opplevelsesverden, bidra til at barna i fellesskap med andre utvikler et positivt forhold til seg selv og tro på egne evner. Vi skal møte dem med empati, slik at de selv utvikler sine egne empatiske evner. Ifølge rammeplanen skal barnehagens innhold bygge på et helhetlig læringsyn, der omsorg, lek og læring ses i sammenheng, og læringsmiljøet skal tilpasses hvert enkelt barn, uansett alder og forutsetninger. Gjennom tilrettelegging av leke- og læringsmiljøet og deltakelse i barns aktiviteter skal personalet sikre at rammeplanens målsettinger blir ivaretatt. Lærelyst og læringspotensial møtes, ivaretas og utfordres i et miljø preget av trygghet og inkludering. Barnehagen skal bidra til læringsfellesskap der barna får bidra i egen og andres læring. Kontekst, samhandling og meningsskaping er derfor sentralt når det kommer til læring. Læring ses på som en sosial og aktiv prosess, og personalets evne til å møte barna der de er har avgjørende betydning. De voksne skal være aktive bidragsytere barnets søken etter ny læring, skal ta del i barnets lek og være en trygg faktor i barnas evne til å skape gode relasjoner og vennskap

Læringsyn

Ifølge rammeplanen skal barnehagens innhold bygge på et helhetlig læringsyn, der omsorg, lek og læring ses i sammenheng, og læringsmiljøet skal tilpasses hvert enkelt barn, uansett alder og forutsetninger. Gjennom tilrettelegging av leke- og læringsmiljøet og deltakelse i barns aktiviteter skal personalet sikre at rammeplanens målsettinger blir ivaretatt. Lærelyst og læringspotensial møtes, ivaretas og utfordres i et miljø preget av trygghet og inkludering. Barnehagen skal bidra til læringsfellesskap der barna får bidra i egen og andres læring. Kontekst, samhandling og meningsskaping er derfor sentralt når det kommer til læring. Læring ses på som en sosial og aktiv prosess, og personalets evne til å møte barna der de er har avgjørende betydning.

II. Pedagogisk relasjonskompetanse

Pedagogisk relasjonskompetanse kan forstås som personalets evne til å se, forstå og justere seg til hvert enkelt barn, uten å gi opp sitt eget perspektiv, lederskap og integritet. Personalet skal møte barna med anerkjennelse, samt evne å se barnas fokus. Barnas opplevelser skal tilføres mening, og det skal settes positive og tydelige grenser når noe ikke er akseptabelt. Pedagogisk relasjonskompetanse handler også om at det er den voksne som alltid har ansvar for relasjonens kvalitet i samspill med barn. Ansattes møte med enkeltbarn og

barnegruppe er den viktigste byggesteinen i et bærekraftig godt psykososialt barnehagemiljø. Barn som blir tatt på alvor og blir lyttet til motiveres for læring og utvikler tillit til seg selv og andre. Personalets refleksjonsevne og fagpersonlige kompetanse er også en grunnleggende forutsetning for barns utvikling og læring. Det stilles krav til profesjonsbevissthet og profesjonsetikk. Personalet skal se barnet og møte det med en varm og inkluderende holdning som til enhver tid er til det beste for barnet og for barnegruppen. Gjennom arbeid med pedagogisk relasjonskompetanse skal barnehagen bidra til at barna:

- opplever tilknytning til stabile, tilstedeværende voksne
- opplever at de blir sett, hørt og tatt på alvor
- opplever at de er inkludert og en del av et godt psykososialt fellesskap
- får uttrykke seg og får innflytelse på alle sider ved sitt liv i barnehagen

For å arbeide mot disse målene må personalet:

- systematisk reflektere over hvordan barnehagens barnesyn og læringssyn kommer til uttrykk i møte med barn og foreldre
- samhandle med foreldre og legge til rette for involvering i å utvikle et godt psykososialt miljø.
- utvikle sin kompetanse i å møte kulturelt mangfold på en inkluderende måte
- videreutvikle sin relasjonskompetanse gjennom sensitiviseringsprogram som ICDP/Samspillmetoden Dialog
- bygge sin virksomhet på prinsippet om likestilling. mellom kjønnene, og aktivt arbeide for å rekruttere og beholde menn i barnehagen

Pedagogisk relasjonskompetanse er en forutsetning for å skape det gode grunnlaget for livslang læring i det 21. århundre, og de kommunale barnehagene skal ha høy kvalitet på arbeidet på dette området.

III. Danning gjennom omsorg, lek og læring

Begrepet danning omfatter alle møter, opplevelser og erfaringer vi gjør gjennom hele livet som påvirker og danner oss som mennesker. Barna skal være aktive aktører i egne danningprosesser. Gjennom dette danningperspektivet vil vi beskrive hvordan barnehagen ser på omsorg, lek og læring for livsmestring i det 21. århundre. Rammeplanen sier; «Personalet skal arbeide for et miljø som ikke bare gjør barna til mottakere av omsorg, men som også verdsetter barnas egne omsorgshandlinger». Med dette forstår vi vårt ansvar som rollemodeller i barnehagen.

Omsorg er å ville hverandre vel, omsorg kan være blikkontakt, nærhet, tilknytning, men også at vi voksne er lydhør for barnas uttrykk og imøtekommer dem med sensitivitet. Omsorg kan være nødvendig grensesetting og veiledning der vi voksne erkjenner vårt ansvar med å være større, sterkere, klokere og god for at barna får utvikle tillit til seg selv og andre. «Leken er barnets naturlige uttrykksform og for barnet er leken et mål i seg selv. Barnet opplever ikke noen forskjell på lek og læring i sitt perspektiv. De lærer av alle sine erfaringer, og det er barnehagens oppgave å tilby et rikt og variert leke- og læringsmiljø som ivaretar rammeplanens mandat.» (SFK-LOL 2018-2021). Med dette forstår vi vårt ansvar som

bevisste voksne. Vi skal både tilrettelegger og gripe situasjoner der barna kan utfordres for å tillære seg holdninger, ferdigheter og kunnskap som styrker deres danning og utvikling.¹⁶ «Læringskurven er brattest i barnets første leveår. Barnet lærer seg språk, de møter ulike mennesker, kulturer, normer, omgivelser og utfordringer. Alt barnet opplever bidrar til barnets dannelsprosesser og utvikling av grunnleggende kompetanse på ulike områder.» (SFK-LOL 2018-2021). Med dette forstår vi at våre egne holdninger, ferdigheter og kunnskap er avgjørende for barnas utbytte av leke -og lærings situasjoner hos oss. Kvaliteten på vår tilnærming til barna påvirker både danning, omsorg, lek og læring. Vi må være i utvikling for å møte barna der de er individuelt, sosialt og i et samfunnsmessig perspektiv.

«Bare blant mennesker blir mennesker mennesker»

Urie Bronfenbrenner



IV. Progresjon i barnehagens pedagogiske innhold

Progresjon i barnehagen innebærer at alle barn skal utvikle seg, lære nye ting og oppleve fremgang gjennom stadig nye opplevelser og erfaringer.

Progresjon i barnehagens innhold må ses i sammenheng med både barnas og barnegruppens progresjon. Dette er en kompleks prosess som handler om barns utvikling generelt og om barns utvikling i lek og i læringsprosesser.

For å få til dette skal personalet legge til rette for progresjon gjennom valg av pedagogisk innhold, arbeidsmåter, leker og materiell og utforming av fysisk miljø. Barn skal få utfordringer tilpasset sine erfaringer, interesser, kunnskaper og ferdigheter, samtidig som det skal tas hensyn til at hvert barn er unikt og utvikler seg ulikt og i forskjellig tempo.

Barna lærer best når det er balanse mellom de ferdigheter de innehar og de utfordringer de blir stilt overfor. Vi kan dele dette opp i to måter å se progresjon på i barnehagen:

- Planer for hele barnegruppen
 - Barnehagens innhold (tema, alder, aktiviteter)
 - Organisering av materiale og utstyr i barnehagen må tilrettelegges slik at barna har muligheten til utvidelse av sine aktiviteter.
 - Progresjon i det pedagogiske arbeidet for barnegruppen må vises i planer.
- Tilrettelegge progresjon for det enkelte barn
 - Styrker som barnet kan bygge på og områder barnet trenger støtte på
 - Oppdage, følge opp og utvide det barna allerede er opptatt av
 - Tilpasset det enkelte barn - bidra til at barna får mestringsopplevelser og samtidig har noe å strekke seg etter

For å tilrettelegge for progresjon i barnehagens innhold må personalet både ha kunnskap innen de ulike tema og fagområdene i rammeplanen, og de må ha kompetanse om barns lærings- og utviklingsprosesser.

I arbeidet med fagområdene skal personalet oppdage, følge opp og utvide det barna allerede er opptatt av. De skal planlegge og tilrettelegge for alle barn og bidra til at barna får mestringsopplevelser, samtidig som de har noe å strekke seg etter.

Videre skal de legge til rette for fordypning, gjenkjennelse og gjentakelse. De skal introdusere nye perspektiver og tilrettelegge for nye opplevelser og erfaringer, og sørge for progresjon gjennom bevisst bruk av materiell, bøker, leker, verktøy og utstyr, og gjøre disse tilgjengelig for barna.

Det å kunne stille nye og relevante spørsmål og kunne reflektere over disse en avgjørende forutsetning for livslang læring i det 21. århundre.

V. Overganger

a. Tilvenning i barnehagen

Barnehagen skal i samarbeid med foresatte legge til rette for at barna får en trygg og god start i barnehagen. En positiv og god tilvenningsperiode er avgjørende, både for barnas trivsel og for foreldrenes tillit til personalet. Det er viktig at barnehagen har fleksible rutiner, som tilpasses den enkelte families behov.

Tiltak for en god overgang fra hjem til barnehage:

- Besøksdag for nye barn og foreldre
- Opstartsamtale
- Velkomstskriv
- Voksne som gir seg god tid til nye barn og foreldre
- Lengden på tilvenningsperioden tilpasses hvert enkelt barn/foreldre

b. Overganger og sammenheng innad i barnehagen

Overganger innad i barnehagen skjer når barn bytter avdeling. Som hovedregel begynner barna på «stor avdeling» det året de fyller tre år og bruker våren til tilvenning og å bli kjent på sin nye avdeling. Vi tilstreber «åpne dører» og godt samarbeid, slik at barna blir kjent med barn og voksne også på tvers av avdelingene. Dette vil bidra til å lette overgangen mellom avdelinger for både barn og foreldre.

Tiltak for en god overgang mellom avdelinger:

- Besøk på ny avdeling
- Delta i aktiviteter på ny avdeling
- Delta i måltider
- God informasjon til foreldre og samtale med pedagogisk leder på ny avdeling
- Grenseobjekter som sanger, eventyr og leker

c. Samarbeid og sammenheng med skolen

Barnehagen er en del av barnets helhetlige læringsløp. Det barnet har av erfaringer, kunnskap og verdi fra barnehagen skal oppleves som verdifullt i møte med skolen.

Barnehagen, SFO og skolen skal kjenne til hverandres faglige vurderinger, arbeidsmåter og kulturer. Sammen skal vi legge til rette for at barn skal oppleve trivsel, livsglede, mestring og følelse av egenverd, samt forebygge krenkelser og mobbing.

Tiltak for en god overgang mellom barnehage og skole:

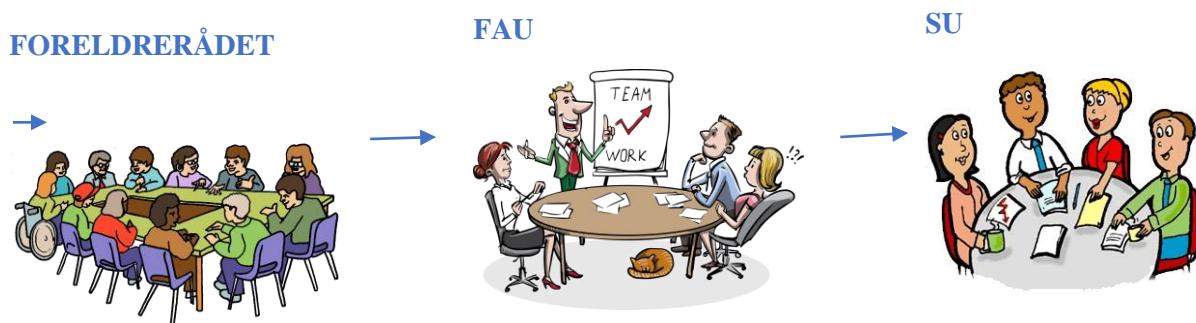
- Plan for samarbeid med nærscole/oppvekststun
- Plan for samarbeid med alle skoler barna skal begynne på
- Grenseobjekter som sanger, spill, leker, bøker
- Bruk av skolens lokaler, som gymsal, skolekjøkken og sløydsal
- Fellesturer/fellessamlinger med førskolebarn og 1. klasse nærskolen
- Overgangsmøter mellom barnehage/skole
- Plan for overgang barnehage – skole [9163543 \(bergen.kommune.no\)](mailto:9163543@bergen.kommune.no)

VI. Foreldremedvirkning

Barnehagens samarbeidsorganer

Den viktigste foreldremedvirkningen er de daglige møtene i hente- og bringesituasjoner. Her får foreldrene informasjon om hvordan dagen har forløpt, og tillit og god relasjon mellom foreldre og personalet bygges. Det er barnehagen sitt ansvar å legge til rette for at det blir en god dialog. Vi skal bygge tillit med foreldrene på alle nivå, og sikre at foreldre får medvirke i utviklingen.

Foreldre kan medvirke gjennom barnehagens foreldreråd, som består av alle foreldrene. Dette danner igjen foreldreutvalget, FAU, som igjen velger sine representanter til samarbeidsutvalget (SU).



Foreldremedvirkning innebærer at foreldre tar del i barnehagens virksomhet, uttrykker egne tanker og meninger og er med på å utforme tilbudet som barnet gis i barnehagen. Hvor aktiv deltakelsen blir, er naturlig nok avhengig av den enkeltes kapasitet og mulighet.

Foreldrerådet må i tillegg velge representanter til samarbeidsutvalget. For mer informasjon, se Kunnskapsdepartementets forskrift om foreldrerådet på www.regjeringen.no

Samarbeidsutvalget

Samarbeidsutvalget består av valgte representanter fra foreldrerådet, de ansatte i barnehagen og politisk valgte representanter for Bergen kommune. Samarbeidsutvalget skal være et rådgivende, kontaktskapende og samordnende organ for de parter som har ansvar for barnehagens innhold og drift. For mer informasjon, se kunnskapsdepartementets forskrift om barnehagens samarbeidsutvalg på www.regjeringen.no

Et godt foreldresamarbeid er viktig for at barn skal ha et godt psykososialt miljø. Den daglige dialogen ved hente- og bringesituasjoner benyttes derfor til å utveksle relevant informasjon til barns beste.

Annet foreldresamarbeid:

- Startsamtale for foreldre med helt nye barn
- 1-2 foreldresamtaler pr. år
- Foreldremøter

- Ulike trivselsarrangement i barnehagen som «Bli-kjent-middag» (september), luciafrokost (11. desember), hentekonsert, foreldrekafe, påskefrokost (25. mars) og sommerfest (juni)
- Samarbeid med FAU/SU
- Ukebrev
- Se også barnehagens handlingsplan mot mobbing pkt. 2,5 Vennskap og fellesskap

VII. Bærekraftig utvikling

Bærekraft betyr i praksis at vi skal levere langsiktig verdiskapning til fremtiden, og få dekket våre grunnleggende behov uten å ødelegge fremtidige generasjoners mulighet til å dekke sine. For å få dette til må vi legge til rette for at barna klarer å ta vare på naturen, hverandre og ikke minst seg selv.

Vi ønsker å være åpen om hvordan vi påvirker verden rundt oss, og arbeider for å legge til rette for å inkludere barna i dette slik at vi sammen kan nå målene vi setter oss.

Barnehagen skal arbeide for å fremme en praksis hvor holdninger og verdier for et mer bærekraftig samfunn står sentralt i vårt arbeid.

Rammeplanen sier at gjennom arbeid med kropp, bevegelse, mat og helse skal barnehagen bidra til at barna får innsikt i matens opprinnelse, produksjon av matvarer og veien fra mat til måltid. Den sier også at det handler om å tenke og handle lokalt, nasjonalt og globalt. Barnehagen skal bidra til at barna kan forstå at dagens handlinger har konsekvenser for fremtiden.

Barnehagen skal legge grunnlag for barnas evne til å tenke kritisk, handle etisk og vise solidaritet. Barna skal gjøre erfaringer med å gi omsorg og ta vare på omgivelsene og naturen. For samiske barn betyr dette å leve i samklang med, nyttiggjøre seg av og høste av naturen.

Barnehagen skal legge til rette for at barna blir kjent med naturens mangfold og få oppleve tilhørighet til naturen. Barna skal gjøre seg erfaringer med å gi omsorg og ta vare på omgivelsene og naturen. Når barna får gode naturopplevelser og blir kjent med naturens mangfold starter dannelsen av et miljøbevisst menneske. Videre ønsker vi å formidle bærekraftige verdier, og ha fokus på gjenbruk.

Ved å tenke «Kan det brukes en gang til?» ønsker vi å gi barna holdninger som motvirker «bruk og kast samfunnet».

Vi ønsker å legge til rette for at barna forstår nytten av å rydde etter seg på tur, ved å la barna lære at det vi tar med oss på tur, tar vi også med oss hjem igjen.



VIII. Psykososialt barnehagemiljø

Det er forankret i Barnehageloven at alle barn har rett til et trygt og godt barnehagemiljø. I dette ligger det at alle ansatte i barnehagen er forpliktet til å gripe inn når et barn i barnehagen utsettes for krenkelser, og videre at barnehagen skal jobbe forebyggende for å skape et varmt og inkluderende fellesskap.

Under plikten til å sikre at barn og unge har et trygt og godt psykososialt barnehagemiljø, følger det fire delplikter:

- plikten til å følge med
- plikten til å melde
- plikten til å undersøke
- plikten til å sette inn egnede tiltak

Arbeidet med det psykososiale barnehagemiljøet er et kontinuerlig arbeid som er retningsgivende for barnehagens kvalitetsutviklingsarbeid og grunnleggende for alt vi gjør i barnehagen, både i samspill med barna, samarbeid med foreldre og innad i personalgruppen.

Barnehagen har en lokal handlingsplan for å sikre systematikk i arbeidet med det psykososiale barnehagemiljøet. Handlingsplanen gjennomgås i personalgruppen årlig.

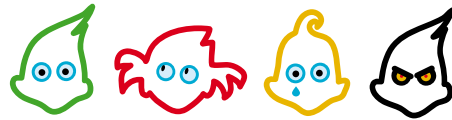
Det psykososiale barnehagemiljøet er videre tema på foreldremøte, foreldresamtaler og i SU ved oppstart av hvert barnehageår.

IX. Barns seksuelle helse

Plan for seksuell helse, seksualopplysning og seksualitetsopplæring ble vedtatt av bystyret i april 2019, og er utarbeidet med formål om å sikre en helhetlig innsats for å styrke barn og unges seksuelle helse. Planen peker blant annet på barnehagen som en viktig arena for å sikre kunnskap og nødvendig kompetanse om kropp og seksualitet. Slik kan barnehagen styrke barnas begrepsapparat og danne grunnlag for positive holdninger knyttet til selvfølelse, identitet, egenverd, kropp, følelser og grenser. Videre skapes åpenhet og respekt for mangfold og variasjoner i familieformer og kjønnsuttrykk, noe som kan bidra til å forebygge fordommer og diskriminering.

Grunnlaget for god seksuell helse legges allerede tidlig i småbarnsalder. Bevissthet knyttet til barns seksuelle utvikling og kunnskap om hvordan denne kan komme til uttrykk i lek og atferd, er viktig for å kunne møte dette på en konstruktiv måte. Siden barnehagepersonale og foreldre har et felles ansvar for å ivareta barnets trivsel og utvikling, er det naturlig at barns seksuelle helse også er tema både i foreldresamtaler og på foreldremøter.





Bønes barnehage

Bønesstølen 11

5154 Bønes

E-post: bones.barnehage@bergen.kommune.no

www:

e-post:



**BERGEN
KOMMUNE**