



BERGEN
KOMMUNE

ÅRSPLAN 2024 – 2025



KRISTIANBORG BARNEHAGE



Forord

Barnehagene i Bergen kommune utarbeider sine årsplaner i samsvar med kravene til årsplan slik de er beskrevet i barnehageloven og forskrifter. Ny rammeplan for barnehagens innhold og oppgaver trådte i kraft fra 1. august 2017 og er en forskrift til barnehageloven.

Kvalitetsutviklingsplanen for kommunale barnehager 2018-2023 (det kommer ny plan høst-24) «Sammen for kvalitet – lek og læring» beskriver eiers lokale tilpasninger til rammeplanen og prioriteringer for gjeldende periode. Hovedsatsningsområdet i kvalitetsutviklingsplanen er «Grunnlag for livslang læring i det 21. århundre». Planhierarkiet er synliggjort i modellen.

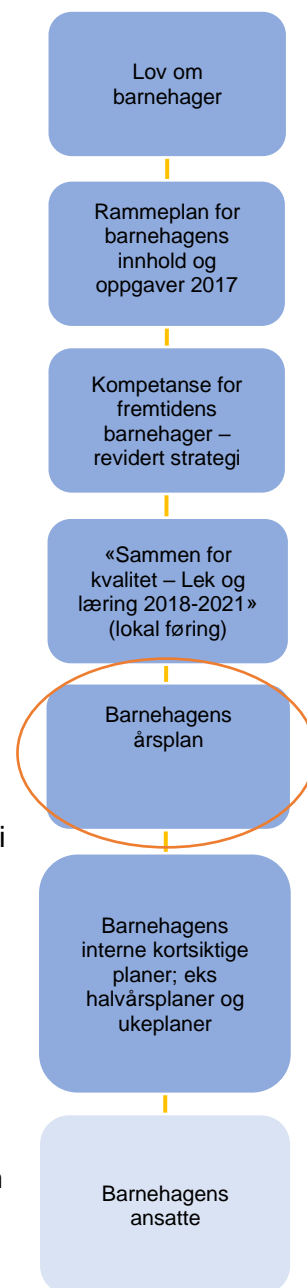
Årsplanverket til de kommunale barnehagene i Bergen kommune er delt i to:

- **Del en** beskriver mål og aktiviteter for årets satsinger og gir informasjon om hvordan disse følges opp, dokumenteres og vurderes. Årsplanen del en har et tidsperspektiv på 1 år og følger barnehageåret.
- **Del to** beskriver barnehagens satsninger og arbeid på et mer grunnleggende og generelt nivå. Årsplanens del to inneholder informasjon om hvordan barnehagen vil arbeide med danning gjennom omsorg, lek og læring for å fremme barns allsidige utvikling i samarbeid og forståelse med barns hjem. Videre redegjør barnehagen for hvordan det arbeides med progresjon i barnas pedagogiske tilbud gjennom hele barnehageløpet.

Som barnehageeier er vi ansvarlig for at barn i våre barnehager får en god start på et livslangt læringsløp. Godt planleggingsarbeid gjennom felles planmaler er utgangspunkt for utnyttelse av kollektiv kapasitet. Årsplanen utarbeides i samarbeid mellom barnehagens ansatte, barn og foreldre og danner grunnlag for pedagogisk innhold, aktiviteter og samhandling gjennom året. Årsplanen er et arbeidsredskap for personalet og dokumenterer barnehagens valg og begrunnelser. Årsplanen gir informasjon om barnehagens pedagogiske arbeid til myndighetsnivåene, barnehagens samarbeidspartnere og andre interesserte.

BERGEN KOMMUNE

Etat for barnehage

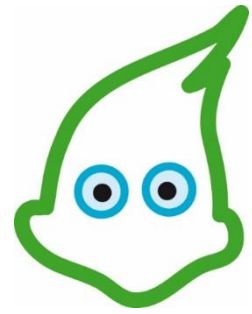


Innhold

Visjon og mål	5
Visjon – En mangfoldig barnehage av høy kvalitet for alle barn	5
Verdier	5
Mål	5
1.0 Barnehagens innledning	6
1.1 Struktur og organisering	6
1.2 Metodevalg	6
1.3 Kjerneverdier	7
1.3.1 Ser barnet	7
1.3.2 Varme	7
1.3.3 Inkluderende	7
2.0 Livsmestring for det 21. århundre	8
– medvirkende barn i lek og læring	8
2.1 Tilknytning	8
2.2 Lek	9
2.3 Læring	10
2.4 Barns medvirkning	11
2.5 Vennskap og felleskap	12
2.6 Mangfold	13
3.0 Barnehagens tema/prosjekt	14
3.1 Fagområder	15
3.1.1 Språk som basiskompetanse	16
3.1.2 Matematisk kompetanse	17
3.2 Digitale verktøy	17
4.0 Barnehagen som lærende organisasjon	19
4.1 Barnehagens utviklingsarbeid	19
4.2 Dokumentasjon, vurdering og oppfølging	20
4.2.1 Dokumentasjon	20
4.2.2 Vurdering	20
4.2.3 Oppfølging	20
4.3 Barn og foreldres medvirkning i utviklingsarbeidet	20
I. Barnesyn og lærings syn	21
II. Pedagogisk relasjonskompetanse	23

III.	Danning gjennom omsorg, lek og læring	24
IV.	Progresjon i barnehagens pedagogiske innhold	26
V.	Overganger	27
a.	Tilvenning i barnehagen	27
b.	Overganger og sammenheng innad i barnehagen	28
c.	Samarbeid og sammenheng med skolen	28
VI.	Foreldremedvirkning	29
VII.	Bærekraftig utvikling	30
VIII.	Psykososialt barnehagemiljø	31
IX.	Barns seksuelle helse	32





Visjon og mål

Visjon – En mangfoldig barnehage av høy kvalitet for alle barn

I en mangfoldig barnehage av høy kvalitet skal barn få utfolde skaperglede, undring og utforskertrang. Barna skal utvikle grunnleggende kunnskaper og ferdigheter med utgangspunkt i egne forutsetninger og interesser.

Verdier

Det er utviklet et verdigrunnlag som skal sikre det enkelte barn trygghet, læring og utvikling i hverdagen. Verdigrunnlaget består av *varme, ser barnet og inkluderende*. Verdiene gir retning for det pedagogiske arbeidet og samhandlingen med barn og foresatte. Barnehagene beskriver i kapittel 1 hva de legger i disse verdiene.

Mål

Bergen kommune ønsker som eier å gi retning for de kommunale barnehagene gjennom målsettingen:

Livsmestring for det 21. århundre – medvirkende barn i lek og læring

Grunnlaget for trivsel, livsglede, mestring og følelse av egenverd legges i tidlig barndom og barnehagen har en sentral plass i dette. Livsmestring handler også om å møte motstand, håndtere utfordringer og være utholdende. Våre barnehager skal kjennetegnes ved at barnet:

- Opplever vennskap og fellesskap
- Erfarer trygghet og tilknytning til personalet
- Opplever spenning og glede i variert lek
- Er aktivt og medskapende i lek og læring
- Bruker sin kreativitet og søker utfordringer i lek og læring
- Blir møtt på sine uttrykk, sin undring og utforskertrang
- Opplever en barndom preget av mangfold, likeverd og respekt
- Utvikler sin språkkompetanse og sin matematiske kompetanse



1.0 Barnehagens innledning

Kristianborg barnehage er en kommunal barnehage som ligger ved Kristianborgvannet sentralt på Minde. Vi har eksistert siden 2007, men flyttet inn i våre nye lokaler januar 2021.

Vår visjon er: «*Magiske øyeblikk i en god hverdag*»

Det betyr at hvert barn hos oss blir sett og hørt og får påvirke sine egne leke- og læringsprosesser.

1.1 Struktur og organisering

Barnehagen består av 2 baser, Lillebjørn og Storebjørn, med 3 til 3 tilhørende hjemmeområder hver i byggets underetasje.

Lillebjørn består av Cepius, Herkules og Scorpius. Barna er i alder 1-3 år. Storebjørn består av Orion, Pegasus og Føniks. Barna her er 3 til 6 år. Vi har 5 tema-rom; grov motorisk rom, vann- og kunstrom, musikkrom og bibliotek.

Barnehagen har plass til 80 barn. Fra høsten 2024 har vi 80 barn. Åpningstiden vår er 07.30 til 16.30.

Årets planleggingsdager: Mandag 9/9-24, fredag 1/11-24,
fredag 31/1-25, fredag 2/5-25 og fredag 30/5-25

1.2 Metodevalg

Våre arbeidsmetoder

Vi bruker mange ulike arbeidsmetoder, og ICDP som er en forkortelse for International Child Development Program er en av metodene Bergen kommune vil at vi skal bruke. Vi har tre sertifisert veileder og de fleste i personalet har deltatt på kurs i ICDP.

Forskning viser at barns språkutvikling profiterer på at det brukes alternativ kommunikasjon, men særlig barn med særskilte behov og flerspråklige. Vi bruker bildekommunikasjon og tegn til tale

Ulike Observasjonsmetoder.

Barnesamtaler

Praksisfortellinger

ICDP, hjerteøvelse

1.3 Kjerneverdier

«Verdiene gir retning for det pedagogiske arbeidet og samhandlingen med barn og foresatte.»

1.3.1 Ser barnet

«Vi ser det enkelte barns egenverdi. Barnet gis gode betingelser for læring og utvikling basert på vår anerkjennende væremåte.»

For oss betyr dette:

- Barn som får være seg selv ut fra den de selv formidler at de er
- Barn som opplever seg som en verdifull deltaker i felleskapet
- Vi anerkjenner at barn er selvstendige individer, og har rettigheter utover det å være sine foreldres barn.

1.3.2 Varme

«Vi gir barnet omsorg og trygghet. I møte med barn skal vår hjertevarme gi næring og vekstmulighet.»

For oss betyr dette:

- Ansatte som «ser med hjertet» og tolker barnet og dets handlinger positivt
- Ansatte som er «passe nær» til å være et støttende stillas når barn prøver ut verden rundt seg
- Godhet, latter og glede preger hele barnehagemiljøet

1.3.3 Inkluderende

«Vi skaper gode relasjoner, der alle barn blir sett og bekreftet. Det enkelte barn skal oppleve gleden av å tilhøre små og store fellesskap.»

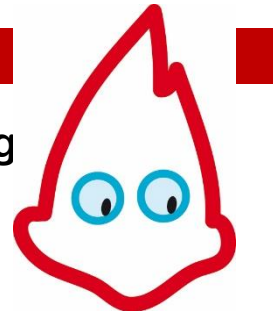
For oss betyr dette:

- Hvert enkelt barns kulturelle bakgrunn er en naturlig del av felleskapet
- Barn er stolt over egen identitet og får bekreftelse på den de forteller oss at de er
- Det fysiske miljøet bærer preg av å representere ulike kulturer
- Alle barn opplever mestring i møte med barnehagehverdagen

- De voksne etterlever Bergen kommune sin plan mot mobbing «Skyfritt»
- Vi jobber for at ingen barn skal bli krenket, hverken av voksne eller andre barn

2.0 Livsmestring for det 21. århundre

– medvirkende barn i lek og læring



2.1 Tilknytning

En god tilknytning i barnehagen er viktig for at barna skal få en best mulig start i sin nye hverdag. En rolig oppstart gir et godt grunnlag for trygg tilknytning og gode barnehagedager

«En trygg tilknytning møter to ulike behov hos barnet. Det første er barnets avhengighet og behov for beskyttelse og omsorg. Det andre er barnets selvstendighet og behov for å undersøke og mestre verden. Det er denne opplevelsen av stadig vekslende dynamikk mellom selvstendighet og avhengighet som danner fundamentet for barnets selvstendighet og livsmestring.» ([Jf. Sammen for kvalitet, lek og læring. s.17](#))

Mål

- Personalet tar ansvar for at relasjonen til hvert enkelt barn er preget av lydhørhet, nærhet, innlevelse, omsorg, samt evne og vilje til samspill
- Personalet legger til rette for at alle barn skal utvikle robusthet i et miljø med trygghet, glede og mestring
- Hvert enkelt barn og familie skal føle seg som en viktig del av felleskapet i barnehagen

Veien til målet

- Hver ansatt jobber etter verdiene til Bergen kommune: varme, inkluderende og ser barnet.
- Personalet møter alle barn med anerkjennelse og sensitivitet.
- Ansatte bruker [Trygghetssirkelen](#) i møte med barn og foresatte.
- Barnehagen og foresatte kommuniserer tett om hvordan barnet har det i barnehagen slik at en sikrer at ikke barnet påføres stress over tid.

- Personalet har kjennskap til hvordan ulike barn uttrykker stress og ubehag da dette vises på ulike måter (barn gråter eller barn trekker seg tilbake og blir stille) – ut fra observasjoner gjøres tiltak som gir barnet ro, trivsel og utvikling
- På Lillebjørn lager de «huset mitt» med bilde av foresatte og andre viktige personer i barnets liv, eller objekter/dyr/annet.
- I juni har vi foreldremøte for nye barn i barnehagen. Vi inviterer alle nye barn til besøksdag i juni.
- Personalet tilrettelegger for en god tilvenning for nye barn, da det er individuelt hvor lang tilknytning et barn trenger.
- På våren deltar de eldste av barna på Lillebjørn i ulike aktiviteter og samvær på Storebjørn. Dette for å sikre at barna blir trygge på den ansatte på Storebjørn bli kjent med barna, rutinene på Storebjørn justeres etter barnas behov.

2.2 Lek

«Leken skal ha en sentral plass i barnehagen, og lekens egenverdi skal anerkjennes.» (Jf. Rammeplan for barnehagen, innhold og oppgaver, 2017 s. 20)

Det betyr for Kristianborg barnehage at ansatte er tilretteleggere for lek og er aktivt til stede og gir støtte om nødvendig. Vi har fokus på «gulvets magi». Med «gulvets magi» mener vi det som skjer med leken når personalet er på gulvet og får en unik observasjon av og deltakelse i samspillet mellom barna. Gjennom «gulvets magi» vil personalet også se det enkelte barn sin proksimale utviklingssone. Vi mener at det er i barnas høyde magien skjer, og at vi voksne er der for dem, der de er. Samtidig er det viktig for barna å være i frilek der de stimuleres til kreativitet, problemløsning, vennskap og fantasi – og hvor de er trygge på at ansatte er tett på og støtter om det skulle bli nødvendig (Jf. Vårt læringssyn)

Mål

- Barnas initiativ blir tatt på alvor, og de opplever at det er de som driver leken fremover.
- Personalet deltar aktivt i lek, hjelper, støtter og videreutvikler leken.
- Personalet har kompetanse på hvordan de deltar i barna sin lek.
- Ansatte skal fremme trivsel, glede, fellesskap, mestring og progresjon(utvikling) og læring gjennom lek.

Veien til målet

- Ansatte observerer og er lydhøre for hva som interesser barna og viderefører dette.
- Lekemiljøet og lekematerialene er tilpasset de enkelte barnegruppene, interesser, alder, forutsetninger og kulturelle bakgrunn.
- Personalet er sensitive og støttende i barnas lek
- Vi jobber for at personalet skal utvikle sin kompetanse på hvordan de deltar i barna sin lek.
- Barna blir delt inn i mindre lekegrupper for å sikre at alle barn får være delaktig i leken.

«Det er kanskje mulig å lære uten å leke, men det er ikke mulig å leke uten å lære»
(Berit Bae).

2.3 Læring

Barna skal få undersøke, oppdage og forstå sammenhenger, utvide perspektiver og få ny innsikt. Barna skal få bruke hele kroppen og alle sanser i sine læringsprosesser. ([Rammeplan for barnehagen, innhold og oppgaver 2017, s 22](#))

Mål

- Hvert enkelt barn skal få utfordringer knyttet til sin [proksimale utviklingssone](#).
- Personalet har fokus på barns nysgjerrighet, kreativitet og vitebegjær og sikrer at barna får tid til å utforske verden rundt seg
- Kristianborg barnehage skal være et trygt sted å være og et trygt sted å lære, i lek sammen med andre barn.
- Barn som lærer av barn – barnekulturen

Veien til målet

- Personalet er åpne og gir plass til barns egen forskning og undring – og undrer seg sammen med barna. Det brukes ulikt verktøy og metoder. (møter barna på dette ved å utvide gjennom å gi barn mulighet til å utforske ved bruk av verktøy/stille utvidingsspørsmål/annet)
- Barna får bruke IKT verktøy sammen med personale.

- Ansatte er støttende stillas for barna ut fra det enkelte barns proksimale utviklingszone
- Barns interesser blir trukket frem og dermed får barn mulighet til å lære av hverandre.
- Personalet og barn tar læring med på tur, barn får erfare og sanser med hele kroppen.

Barn lærer når innholdet gir mening og betyr noe for dem ([Jf. Sammen for kvalitet, lek og læring. S.19](#)).

2.4 Barns medvirkning

«Barnet skal gjennom sine interesser og kunnskaper virke med og prege det pedagogiske arbeidet. (...) Barn har krav på å bli møtt med lydhørhet og respekt for sine intensjoner og perspektiver ut fra sin opplevelsesverden. Barn skal bli oppmuntret til å gi uttrykk for sine tanker, følelser og meninger, både non-verbalt og verbalt.» ([Jf. Sammen for kvalitet, lek og læring. s.18](#))

Mål

- I Kristianborg barnehage skal planer og prosjekter lages, endres og evalueres sammen med barna for å sikre at deres interesser og stemme blir ivaretatt
- Personalet tar ansvar for at alle barn får medvirke aktivt i trygge fellesskap
- Personalet bruker tegn- til tale og bilder i sin kommunikasjon med barna
- [Barnas impulser er med på å styre det hverdagslige samspillet](#)

Veien til målet

- Personalet har fokus på at alle barn blir hørt, uansett sosiale ferdigheter og utviklingsnivå, gjennom observasjoner, barnesamtaler, bruk av [tegn til tale](#), bildekommunikasjon og samlinger (barnemøter)
- Personalet tilrettelegger for at alle barn deltar i demokratiske prosesser og at alle barns uttrykk vektlegges
- Barna er organisert i [små grupper i løpet av dagen](#) - noe som sikrer bedre at alle blir hørt og tatt med i gode samtaler om barnehagehverdagen

- Barn over 3 år får tilbud om [barnesamtaler](#) 2 ganger i året.
- Personalet skal gjennom observasjoner, lytte til barnas verbale og nonverbale språk, og på denne måten sikre barnas perspektiv. Personalet samarbeider tett med foresatte.
- Barna deltar i planlegging, gjennomføring og evaluering av prosjekt

2.5 Vennskap og felleskap

«Barnet skal gjennom sine interesser og kunnskaper virke med og prege det pedagogiske arbeidet. (...) Barn har krav på å bli møtt med lydhørhet og respekt for sine intensjoner og perspektiver ut fra sin opplevelsesverden. Barn skal bli oppmuntret til å gi uttrykk for sine tanker, følelser og meninger, både non-verbalt og verbalt.» ([Jf. Sammen for kvalitet, lek og læring. s.18](#))

Mål

- Alle barn skal oppleve å være en del av et fellesskap i Kristianborg barnehage
- Personalet skal legge til rette for gode møter mellom barna, hvor gode relasjoner kan utvikles.
- Personalet skal legge til rette for å ivareta gode vennskap mellom barna.

Veien til målet

- Personalet skal gjennom observasjoner, lytte til barnas verbale og nonverbale språk, og på denne måten sikre barnas perspektiv i relasjonsbyggingen.
- Personalet legger til rette for å gi barna felles fokus
- Personalet skal legge til rette for at barns lek blir ivaretatt.
- Det legges til rette for lekegrupper som sikrer gode relasjoner og vennskap.
- Gjennom barnesamtaler får barna gitt uttrykk for egen opplevelse av barnehagehverdagen

2.6 Mangfold

«Barnehagen skal fremme demokrati og likestilling og motarbeide alle former for diskriminering.» (Jf. Barnehageloven.)

Mål

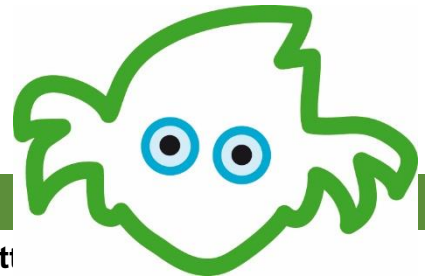
- Alle skal møtes med respekt for den de er.
- Det fysiske miljøet og det pedagogiske opplegget skal preges av mangfoldet blant barn og ansatte.



Veien til målet

- Barnehagens personale reflekterer over egne holdninger knyttet til likeverd, inkludering og likestilling for å sikre en praksis hvor både barn, foresatte og kollegaer blir møtt med respekt og anerkjennelse.
- Barnehagen arrangerer ulike arrangement i samhandling med foresatte hvor ulike kulturer kommer frem gjennom mat, sang, rekvisitter, annet
- Vi markerer og deltar på ulike arrangement knyttet til mangfold.

3.0 Barnehagens tema/prosjekt



I år har vi to ulike tema/prosjekt vi vil jobbe med. Det er barnehagens eget valgte tema og MoveEarly, se under

Barnehagens eget valgt tema:

Små og store i et lekende fellesskap, som skaper tilhørighet, trivsel og glede.

I prosjektet vil vi legge vekt på gode relasjoner mellom små og store (barn og personal). Det betyr for oss at personalet har kunnskap om lek, og er aktivt til stede i leken og gir støtte og veiledning på en trygg, god og sensitiv måte.

Personal som har kjennskap til barnas ulike forutsetninger og behov, og legge til rette for lek utfra det enkelt barn og gruppens behov. Vi ønsker å tilby barna et lekemiljø med tilgang på definerte og udefinerte materiell som kan brukes på ulike måter og holde leken i gang over tid.

Lek er en stor del av barnehagehverdagen, og i kap. 2.2 har vi skrevet om lek.

Vi har i år to ulike tema/prosjekt som vi vil jobbe med, men kommer vi med på Move Early blir hovedfokuset på dette prosjektet.

Move Early er et tverrfaglig forskings og utviklingsprosjekt

Prosjektets mål: er å utvikle og gjennomføre en pedagogisk praksis som sikrer et rikt miljø for bevegelse, lek og aktivitet i barnehagen. Dette er et samarbeid mellom barnehager i Bergen og HVL.

Prosjektet vil vare fra høst-24 til vår-26. Vi vet ikke før i september om vi er en av barnehagene som får delta i prosjektet som tiltaksgruppe eller blir referanse gruppe. Er vi med i tiltaksgruppen får vi oppfølging og opplæring i forhold til prosjektet, er vi med i referansegruppen skal vi gjennomføre aktiviteter som vanlig. Prosjektet vil i hovedsak gjelde for barna på SB.





3.1 Fagområder

«Fagområdene gjenspeiler områder som har interesse og egenverdi for barn i barnehagealder, og skal bidra til å fremme trivsel, allsidig utvikling og helse. ([Jf. Rammeplan for barnehagens innhold og oppgave](#))

Kristianborg barnehage skal motivere og inspirere slik at barn utvider sin forståelse og sin tanke ([Jf. Sammen for kvalitet – Lek og læring](#))

I arbeid med temaet og fagområdene vil vi legge føringer for utviklingen av temaet.

Fagområder vi har ekstra fokus på:

- **Kropp, bevegelse, mat og helse**
 - Vi blir inspirert av [Bra mat i barnehagen](#) når vi planlegger og lager mat i barnehagen.
 - Vi følger nasjon faglige retningslinjer knyttet til mat og måltider gitt av [Helsedirektoratet](#).
 - Sammen med barna planter vi spiselige vekster, som vi høster og lager mat av i barnehagen.
 - Vi har frukttrær og bærbusker som kan gi oss bidrag til en mat fra egen hage
 - Vi legger til rette for at barna får tilbud om rolige stunder i løpet av dagen gjennom f.eks yoga, lesestund eller rolige aktiviteter i mindre grupper.
 - Vi tilrettelegger for ett varmt måltid i uken, laget fra bunnen av. Vi bruker rene råvarer som bla. fisk, kylling, grønnsaker og havre.
 - Vi har variert pålegg og tilbyr frukt og grønt hver dag.
 - Ved bursdag tilbyr vi smoothie og ønsker ikke at foreldre tar med Is/kake.



3.1.1 Språk som basiskompetanse

. «Gjennom arbeid med fagområdet skal barnehagen bidra til at barna får utforske og utvikle sin språkforståelse, språkkompetanse og et mangfold av kommunikasjonsformer. Barnehagen skal bidra til at barn leker med språk, symboler og tekst og stimulere til språklig nysgjerrighet, bevissthet og utvikling ([Rammeplan for barnehagens innhold og oppgave, 2017, s. 47-48](#))

Dette vil vi ha fokus på:

- **Språkglede for alle.**
- **Inspirerende lekemiljø med gode møteplasser.**

Våre arbeidsmetoder:

- Personalet skal legge til rette for å gi alle barn positiv erfaring med å bruke språket, og språkstimulering er en del av hverdagen.
- Personalet stimulerer til språklig nysgjerrighet, bevissthet og utvikling hos barn, ved å verdsette nysgjerrighet, undring og humor i språklige aktiviteter
- Musikk som språkstimulering gjennom bruk av rytmeinstrument, musikk, sang, rim og regler.
- Vi skal tilrettelegge for et godt lekemiljø som inspirer til kommunikasjon hvor barn kan uttrykke egne tanker, meninger, behov og følelser.

- Bøker er sentralt plassert der barn oppholder seg og er innen barns rekkevidde.
- Barna kan ta med seg bøker hjemmefra.

3.1.2 Matematisk kompetanse

. Matematisk kompetanse «Barnehagen skal synliggjøre sammenhenger og legge til rette for at barna kan utforske og oppdage matematikk i dagligliv, i teknologi, natur, kunst og kulturer og ved selv å være kreative og skapende ([Rammeplan for barnehagens innhold og oppgave, 2017 s 53-54](#)).

«Barnas nysgjerrighet, matematikkglede og interesse for matematiske sammenhenger skal stimuleres i barnehagen» ([Matematikkenteret NTNU](#))

Dette vil vi ha fokus på:

- Barns matematiske samtaler.
- Kroppslig matematisk utforskning

Våre arbeidsmetoder:

- Lek og aktiviteter skal være knyttet naturlig opp til tall- og mengdeforståelse, målinger, romforståelse, mønster og klassifisering
- Personalet skal legge til rette et stimulerende leke- og læringsmiljø som inspirer til barns matematiske utforskning.
- Barnehagen bruker ulike brettspill for å fremme matematisk forståelse.
- Barnehagen bruker eventyr og sanger som fremmer matematisk tenkning.
- Barna skal bli inspirert til matematisk tenkning gjennom digital praksis, f.eks Salaby.

«Gi barna nok tid til å tenke, og nok tid til å formulere sitt bidrag! **Barnehagepersonalet bør være bakpå, nesten litt treg**» ([Matematiske samtaler i barnehagen, Nakken & Justnes, 2017](#)).

3.2 Digitale verktøy

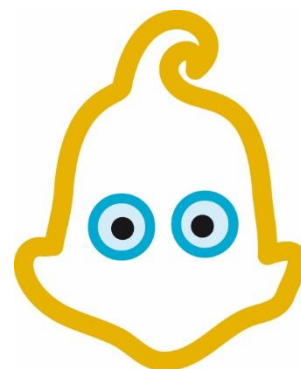
Barnehagens digitale praksis skal bidra til barnas lek, kreativitet og læring ([Rammeplanen for barnehagens innhold og oppgave, 2017 s 44](#))

Dette vil vi ha fokus på:

- Økt fokus på innhenting av kunnskap sammen med barna.

Våre arbeidsmetoder:

- Personalet tilbyr digitale verktøy som kilde til lek og innhenting av kunnskap i bl.a prosjektarbeid.
- Personalet skal være rollemodeller og legge til rette for barns utforskning, læring og skapning gjennom bl.a. Smart Board og foto.
- Personalet skal ha fokus på digital dømmekraft og evne til kritisk bruk av digitale verktøy.
- Personalet skal få økt sin kunnskap slik at digitale verktøy blir en naturlig del av det pedagogiske arbeid



4.0 Barnehagen som lærende organisasjon

4.1 Barnehagens utviklingsarbeid

Vi har de to siste barnehageårene hatt stort fokus på utelek og voksenrollen. I år har vi valgt å ha fokus på lekende fellesskap, som skaper tilhørighet, trivsel og glede.

I prosjektet vil vi legge vekt på gode relasjoner mellom små og store i et lekende fellesskap.

Personal som tilrettelegger lekemiljø med utgangspunkt i det enkelte barns og gruppens interesser og behov. Vi ønsker å tilrettelegge for mangfoldig lek der barna trives, blir inkludert og vennskap bygges. Se kap 3 om tema/prosjekt.

MoveEarly er et stort forskings- og utviklingsprosjekt som har som mål å utvikle og fremme en pedagogisk praksis i barnehagen, med fokus på bevegelse, lek og utforskning. MoveEarly starter opp høsten 2024. 50 barnehager fra Bergen skal delta, og Kristianborg barnehage er en av barnehagene.

Halvparten av barnehagene blir tilfeldig trukket til å delta i en tiltaksgruppe, mens den andre halvparten blir kontrollgruppe. Barnehagene i tiltaksgruppen vil ha bevegelse, lek og utforskning som sitt utviklingsarbeid de to neste barnehageårene, og de ansatte vil få kompetanseutvikling på dette området. Barnehagene i kontrollgruppen, vil ikke ha bevegelse, lek og utforskning som sitt utviklingsarbeid, men jobbe med annet planlagt utviklingsprosjekt.

Trekningen av hvilke barnehager som havner i hvilken gruppe, skjer i september. Når barnehagene vet hvilken gruppe de havner i, vil de skrive mer utfyllende om sitt utviklingsarbeid i årsplanen.

4.2 Dokumentasjon, vurdering og oppfølging

4.2.1 Dokumentasjon

- Dokumentasjon vil i hovedsak skje gjennom månedsplaner, månedsbrev og prosjektplaner.
- Dokumentasjon består og av kommunens kvalitetsoppfølging som gjennomføres hvert år.
- Observasjoner er en del av arbeidet vårt.
- Instagram; «*kristianborgbarnehage*»

4.2.2 Vurdering

- Vurderingsskjema hvor ansatte får tid til å reflektere over egen praksis og eget bidrag inn mot vurderingsområdet
- Kvalitetsoppfølging hvert år.
- Tilbakemeldinger fra foresatte og barn.
- Brukerundersøkelsen for foresatte

4.2.3 Oppfølging

- Utviklingsarbeidet er et tema på alle barnehagens møter som pedagogisk leder møter, personalmøter, fagmøter og teammøter.
- Til bruk ved tilsyn med barnehagens pedagogiske praksis.

4.3 Barn og foreldres medvirkning i utviklingsarbeidet

- Observasjoner knyttet til barns trivsel, lek og utvikling

Informasjon / dokumentasjon i månedsbrev, månedsplan og prosjektplan med evaluering som gir foresatte et blikk inn i barnehagehverdagen og dermed mulighet til å medvirke



Del to

I. Barnesyn og læringssyn

. Barnesyn

Personalet arbeider etter et uttalt og felles syn på barn:

Vi ser på hvert enkelt barn som et kompetent og handlende individ.

Barn kjenner sine behov og skal med bakgrunn i dette tas med på all planlegging av barnehagens virksomhet.

Barns behov og meninger kommer til uttrykk gjennom deres nonverbale og verbale kommunikasjon, og gjennom foresattes kunnskap om barnet sitt.

Personalet i Kristianborg barnehage er derfor avhengig av å innhente kunnskap om barnet, fra både barnet selv og dets foresatte, for å kunne legge til rette for at hvert enkelt barn skal oppleve trygghet og utvikling i barnehagen. Dette gjøres gjennom følgende fokus:

- Hverdagssamtalen verdsettes og gis tid, den innbyr til filosofiske refleksjoner mellom barn og ansatte
- Ansatte som er gode på å lytte og høre hva barn forteller, nonverbalt eller verbalt
- Ansatte som tar barns signal på alvor og som følger opp disse
- Ansatte som er aktiv til stede, fysisk og psykisk, sammen med barna, og samtaler med barna rundt ulike hendelser/annet
- Ansatte som lytter til foresatte og som også forteller om hverdagen i barnehagen til foresatte når de leverer eller henter
- Foresatte får tilbud om utviklingssamtaler 2 ganger i året
- Barnesamtaler 2 ganger i året for barn mellom 3 og 5 år.

For å sikre at ansatte har felles holdninger knyttet til barnesynet bruker Kristianborg barnehage ICDP programmet. **Metoden synliggjør når vi lykkes i våre møter med barna og når vår praksis må justeres. Les mer om programmet på ICDP sin offisielle nettside: [Informasjon om ICDP](#)**

Læringssyn

Vi mener at barn lærer best gjennom samhandling med barn og voksne hvor kommunikasjon er en grunnleggende faktor. **Gode varme relasjoner mellom voksen og barn er grunnlaget for et godt læringsmiljø i Kristianborg barnehage.** Videre vektlegger vi helhetlig læring med barnet som en del av et større sosialt fellesskap = sosiokulturelt læringsperspektiv:

Sosiokulturelt læringsperspektiv er et sosialt fenomen som skjer i en samspillsituasjon der både språk og sosiale forhold bidrar til kunnskap. Språket er et viktig redskap for sosialt samspill og sosialisering – for å kommunisere med andre og utvikle en indre tale som er grunnlag for tanken/læring hos det enkelte barn ([Privat tale/indre tale, Vygotsky](#)).

Barn lærer med hele seg – gjennom bruk av sansene, lek, erfaring, interesse, utforskning, aktualisering og mestring. Trygge rammer, med nære, varme relasjoner til støttende voksne, sammen med barnets indre motivasjon, er grunnleggende forutsetning for læring.

Ansatte som er tett på barna, vil kunne støtte barnet ut fra barnets behov for trygghet og læring. Når barn opplever voksne som sprer entusiasme/begeistring og er aktivt med å bearbeide sammen med barnet gjennom å lytte, observere, samtale og

reflektere, vil barna lettere kunne gjenkalle kunnskapen og overføre den til senere lærings situasjoner.

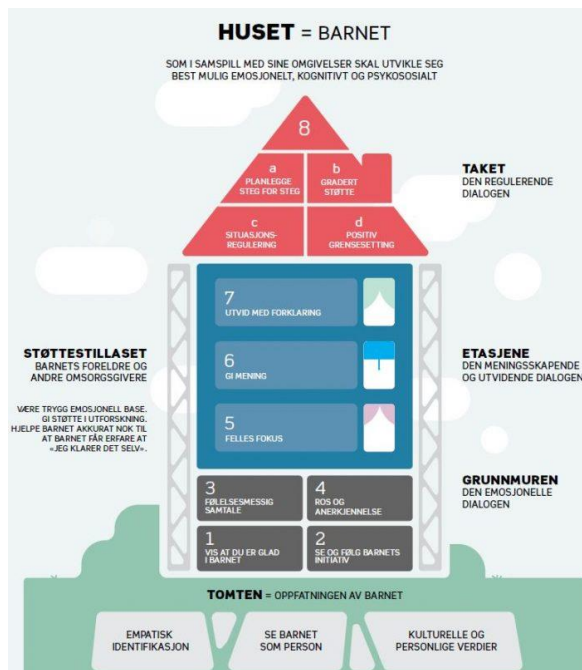
Barnehagens fysiske utforming og lekemateriale er også av betydning og en viktig del av læringsmiljøet barnet møter. Ansatte i Kristianborg barnehage skal både være i tett relasjon til barna og skape trygghet, samtidig som vi skal vende blikket ut i omgivelsene og utforme disse i tråd med barnas interesser ([T. A Brendeland, s.76](#)). Gjennom blikket på de fysiske rammene vil ansatte kunne legge til rette for gode møter, improvisasjon og nye oppdagelser ([T. A Brendeland, s.76](#))

I Kristianborg barnehage ser vi på hele dagen som viktige lærings situasjoner for barn. Uformelle hverdags situasjoner og lek sammen med venner er like viktige som planlagte aktiviteter – om ikke viktigere, da dette er frivillig og på barnas initiativ. Gjennom fokus på barns interesser og å legge til rette for et miljø hvor barnet er aktivt medskaper og kan påvirke sin hverdag, mener vi at barnet får en indre motivasjon hvor læring har sin grobunn. I Kristianborg barnehage skal barnet og ansatte derfor ha tid til undring og refleksjon i hverdags situasjoner.

For å sikre god læring gjennom samspill bruker Kristianborg barnehage ICDP programmet.

II. Pedagogisk relasjonskompetanse

Kristianborg barnehage jobber etter programmet ICDP, International Child Development Program. Programmet er et enkelt, helsefremmende og forebyggende program som har som hensikt å legge til rette for en prosess hos omsorgsgivere som åpner for måter å være sammen med barn på som i stor grad bidrar til god utvikling.



Som omsorgsgiver skal en bevisstgjøre sin egen væremåte i møte med barn hvor voksne alltid er ansvarlig for relasjonen. Målet er at omsorgsgiver skal se barnet, forsøke å forstå barnets følelser og behov, samt å møte/anerkjenne/bekreftede følelsene. Gjennom dette opplever barnet seg ivaretatt og får anerkjennelse for den barnet forteller omgivelsene.

Kristianborg barnehage bruker tilknytningsteori som grunnlag for møte med hvert enkelt barn. Tilknytning handler om ansattes vilje- og evne til å støtte barns behov for både beskyttelse, trøst og trygghet i utsatte situasjoner slik at barna kan utforske verden i trygge situasjoner. I Kristianborg barnehage er vi opptatt av at barna skal få «ut å oppleve verden» for å leke, undre og utforske, samtidig som barnet har en «trygg base» så nært så mulig.

Pedagogisk relasjonskompetanse er en forutsetning for å skape et godt grunnlag for livslang læring i det 21. århundre.

III. Danning gjennom omsorg, lek og læring

«Bare blant mennesker blir mennesker mennesker» - (Urie Bronfenbrenner)

Grunnlaget for danning ligger i tilknytningen mellom mennesker som møtes. Dette betyr at ansatte i Kristianborg barnehage må først fokusere på å sikre barnet et trygt, nært og omsorgsfullt miljø for å sikre likeverdighet i relasjonen mellom barn og ansatte. Gjennom arbeidet med tilknytning oppstår en relasjon

som danner grunnlaget for barnets videre utvikling og danning.

Rammeplanen sier at:

«Personalet skal arbeide for et miljø som ikke bare gjør barna til mottakere av omsorg, men også verdsetter barnas egne omsorgshandlinger» (Rammeplanen 2017 s 19 [Barnehagen skal ivareta barnas behov for omsorg | udir.no](#))

Videre kan vi lese at;

«Barnehagen skal støtte barna i å forholde seg prøvende og nysgjerrig til omverdenen og bidra til å legge grunnlag for modig, selvstendig og ansvarlig deltakelse i demokratiske felleskap» (Rammeplanen 2017 s 21 [Barnehagen skal fremme danning | udir.no](#))

Sitatet synliggjør viktigheten av at barnet kommer frem i relasjonen og vi mener at et trygt miljø som fokuserer på likeverdighet i relasjonen, åpner opp for barnets påvirkning av miljøet samtidig som barnet også utvikler seg i miljøet. I samhandling mellom barnet og miljøet i barnehagen skjer en danning som åpner opp for barns utforskning og utfoldelse i lek, læring og danning.

For å sikre gode relasjoner mellom barn - ansatte og mellom barn - barn mener vi at samhandling mellom barnehage - foresatte og mellom foresatte er grunnleggende. Ansatte i Kristianborg barnehage er ansvarlig for at dette arbeidet er av høy kvalitet gjennom barnehagens planer utarbeidet av barn, ansatte og foresatte. Videre finner vi i planen; [Sammen for kvalitet - lek og læring](#) (Bergen kommune, 2018) følgende sitat som bygger opp under viktigheten av å se på barnets oppvekstmiljø som en viktig helhet som påvirker barnets utvikling:

«Læringskurven er brattest i barnets første leveår. Barnet lærer seg språk, de møter ulike mennesker, kulturer, normer, omgivelser og utfordringer. Alt barnet opplever bidrar til barnets dannelsesprosesser og utvikling av grunnleggende kompetanse på ulike områder» (s. 20)

For å sikre tett samhandling med foresatte fokuserer barnehagen på gode møter ved levering og henting hvor en utveksler viktig informasjon som kan være av betydning for barns danning. Videre har barnehagen fokus på å sikre foresattes innblikk i barnehagens arbeid gjennom faste og jevnlig foreldresamtaler, møter og utarbeidelse av planer, månedsbrev, dokumentasjon i Vigilo og på vår Instagramkonto, og evaluering av prosjekter. Styrer er sentral knyttet til samhandling med FAU og SU – som er to viktige fora som bidrar til at foresatte kan være tett på barnehagens tilbud og kunne delta og påvirke vektlegging av ulike områder knytte til temaet. Barnehagen vektlegger også rask og effektiv samhandling med foresatte primært gjennom Vigilo. Vår Instagramkonto har som mål at sosiale medier skal kunne sikre

foresatte en større forståelse for hva barnehagen tilbyr barna og gjennom dette kunne delta gjennom å følge opp og også justere/tilføye vårt arbeid.

Kilde:

[Rammeplan for barnehagen | udir.no innhold og oppgave \(2017\)](#)

[Utdanningsdirektoratet, «Barns trivsel – voksnes ansvar, 2012/2017](#)

[Sammen for kvalitet - lek og læring](#)

IV. Progresjon i barnehagens pedagogiske innhold

Progresjon er viktig i vårt lærings- og barnesyn, da dette fører til vekst og utvikling hos barnet. Det er også knyttet tett sammen med vårt arbeid med pedagogisk relasjonskompetanse. Viktige grunnsteiner for å sikre barns mulighet til progresjon er Samspillmetoden ICDP, tilknytningsteori og trygghetssirkelen. Progresjon er en kompleks prosess som handler om både barnets utvikling generelt og barnets utvikling i lek og læringsprosesser. Hvert enkelt barn har en unik måte å utvikle seg på, og dette skjer i ulikt tempo. Vi mener at ansattes viktigste oppgave med progresjon er å finne hvert enkelt barns proksimale utviklingssone (Vygotsky). Den proksimale utviklingssonen går ut på at barnet kan klare en utfordring med støtte fra en voksen, før barnet klarer det alene. Dermed blir de voksne støttende stillas for barnet. Barnet går fra det sosiale til det individuelle.

Ved at de ansatte tar hensyn til barnets proksimale utviklingssone og opptrer som støttende stillas vil barnet kunne oppleve læring og utvikling, og videre oppleve mestring og trivsel. Om barnet ikke får denne erfaringen, så kan dette være negativt for barnet. Det kan både føre til at barnet opplever for lite utfordring, men også for stor utfordring. Ved at barnet opplever lite utfordring vil dette kunne medføre kjedsomhet og stagnasjon. Motsetningsvis, om barnet opplever for stor utfordring, vil barnet kunne få en følelse av lite mestring og å ikke strekke til. I begge tilfellene kan dette være negativt for barnets selvtillit og selvfølelse.

I Kristianborg barnehage skal vi derfor ha fokus på enkeltbarn for å kunne legge til rette for gode leke- og lærings situasjoner. Dette legger føringer for planer og aktiviteter i barnehagen. Gjennom observasjoner og samtaler med barn skal hvert enkelt barn møtes med hensyn til sin proksimale utviklingssone.

Samtidig skal vi legge til rette for at barnet får fordype seg, gjenkjenne, gjenta og møte nye perspektiver gjennom opplevelser barnet møter i barnehagen. Det å kunne stille nye og relevante spørsmål, og kunne reflektere over disse, er en avgjørende forutsetning for livslang læring. Barnet får konstruere og være en aktiv aktør ved at ansatte har kunnskap om barnets læring og hvordan de best skal legge til rette for dette. Barnehagen må derfor arbeide bevisst med bruken av rommene og hvilke bøker og materiale som presenteres. Det skal legge fokus på å tilpasse barnets leke-

og læringsbehov i barnets hverdag. Ansattes kunnskaper om hvordan ulike miljø påvirker barn, løpende refleksjon over vår egen praksis og barns ytringer skal fortløpende påvirke barnehagens praksis på området.

Kilde:

Bergen Kommune. (2018-2024). *Sammen for kvalitet – Lek og læring: Kvalitetsutviklingsplan for kommunale barnehager i Bergen 2018 – 2024*. Hentet fra [Sammen for kvalitet – Lek og læring \(bergen.kommune.no\)](https://bergen.kommune.no)

Utdanningsdirektoratet. (2017). *Rammeplan for barnehagen*. Hentet fra [Rammeplan for barnehagens innhold og oppgaver | udir.no](https://udir.no)

Utdanningsdirektoratet. (2018, 28. juni). Pedagogisk dokumentasjon i barnehagen. Hentet fra [Pedagogisk dokumentasjon i barnehagen | udir.no](https://udir.no)

V. Overganger

a. Tilknytning i barnehagen

Den første tiden i barnehagen er viktig for at barn og foresatte skal bli trygge på barnehagen, både det fysiske miljøet og de ansatte. Hvor lang tid dette tar er svært ulikt fra barn til barn og fra foresatte til foresatte – og alt er like normalt! Det som er viktig er at foresatte og barna styrer tilknytningen i nær dialog med de ansatte i barnehagen. Kristianborg barnehage vektlegger en åpenhet for å ta kontakt om en i ettertid ser at det er behov for mer tilknytning/tilvenning, enten det er barnehagen som tar initiativet eller foresatte. **Trykk på lenkene under for å lese mer om hvordan barnehagen arbeider med tilknytning:**

[Velkommen til Kristianborg barnehage](#)

Kilde:

[Ettåringen i barnehagen. Om tilknytning i tilvenningen](#)

[Trygghetssirkelen som verktøy i tilvenningsperioden](#)

[Rammeplnen \(20117\) kap 8 Barnehagens arbeidsmåter | udir.no](#)

b. Overganger og sammenheng innad i barnehagen

Kristianborg barnehage vektlegger at alle ansatte skal kjenne godt til alle barn og foresatte i hele barnehagen uavhengig av hvilken base en arbeider på. Vi hjelper på tvers av basene også under møteavvikling/annet. Dette er et viktig grunnlag som skal sikre at når barn begynner på annen base er barnet allerede godt kjent med ansatte på den nye basen. Vi begynner også tidlig å gjøre barn kjent med hele barnehagen, men ikke før barnet er klar (ulikt fra barn til barn). Dette skal gi trygghet for overgangen, både for barna og foresatte.

Før barna bytter baser får de gå mye på besøk, det blir snakket om overgangen med barnet og det arrangeres også felles aktiviteter på tvers av basene.

Barna har også felles utelekeplass og temarom hvor de møtes gjennom hele året og dermed blir kjent med hverandre

c. Samarbeid og sammenheng med skolen

Rammeplanen sier at «De eldste barna skal få mulighet til å glede seg til å begynne på skolen og oppleve at det er en sammenheng mellom barnehagen og skolen. Barnehagen skal legge til rette for at de eldste barna har med seg erfaringer, kunnskaper og ferdigheter som kan gi dem et godt grunnlag og motivasjon for å begynne på skolen.»([Rammeplan \(2017\) Overgangen mellom barnehage og skole | udir.no](#)) Bergen Kommune har laget en egen plan som heter «[Plan for overgang barnehage og skole i Bergen Kommune](#)» Vi i Kristianborg barnehage følger denne planen, blant annet ved å ha møter med skolen for å gi informasjon dersom foreldre/foresatte ønsker det.

Vi besøker nærskolen vår, Minde skole, hvert år. I barnehagen har vi en førskolegruppe hvor vi har fokus på å hjelpe barna til å bli mer selvstendige, trygge. Barna skal utvikle sin evne til å motta beskjeder i gruppe, til å vente på tur og til å konsentrere seg om en oppgave over tid.

Våre mål og delmål knyttet til overgangen er:

Mål:

- Barnet skal oppleve trygghet og forventning i forhold til overgangen fra Kristianborg barnehage til skolen

- Miljøet i Kristianborg barnehage skal styrke enkeltbarns selvfølelse og mestringsfølelse, noe som vil gjøre overgangen til skolen trygg og god.

Delmål:

- Barna får besøke skoler i barnehagens nærmiljø.
- Barna «besøker» skole virtuelt via Google Earth.
- Barna får skrive ut bilde av skolen de skal begynne på.

Vurderingsmål vi bruker for å vurdere egen praksis:

- Skolestarterne ser med forventning, trygghet og glede frem til å begynne på skolen, og gir uttrykk for dette
- Gjennomføring av førskolegruppe én gang i uken hvor barn får øve på konsentrasjon, bruke IKT og bli kjent med skriftspråk f.eks gjennom lesing.
- Turer og ekskursjoner for førskolegruppen med tanke på samhold og fellesskap
- Det blir laget en utstilling med bilde av skolene hvor barna skal begynne på.
- Barn som signaliserer utrygghet, får et individuelt tilpasset tilbud før overgang til skole
- Barnehagen, i nært samarbeid med foresatte, kontakter skolene i forhold til barn som trenger ekstra støtte til overgangen

VI. Foreldremedvirkning

I Kristianborg barnehage er vi opptatt av å legge til rette for god samhandling mellom barnehage og hjem. Gjennom god samhandling skal barnehagen sammen med hjemmet legge til rette for barnets trygghet, lek og læring. Gjennom god dialog og forståelse med hjemme vil vi ivareta samfunnsmandatet og verdigrunnlaget til barnehagen; «Samarbeid mellom hjemmet og barnehagen skal alltid ha barnets beste som mål. Foreldrene og barnehagens personale har et felles ansvar for barnets trivsel og utvikling» (Forskrift om rammeplan for barnehagens innhold og oppgaver 2017).

Personalet vil støtte foresatte ved behov til samarbeid med andre instanser. Barnehagen er opptatt av at foreldresamarbeid skal foregå både på individnivå og gruppenivå. Barnehagen har eget Foreldrearbeidsutvalg (FAU) og samarbeidsutvalg (SU) som skal gi foresatte mulighet for å ivareta foresattes kontakt med barnehagen.

Gjennom åpen og god dialog skal personalet i Kristianborg barnehage, sammen med barna og barnas foresatte, planlegge og evaluere tilbudet som til enhver tid gis i barnehagen.

Dette gjøres ved at:

- Personalet er åpen og tar med i planlegging og evaluering innspill fra foresatte i bringe-/hentesituasjon
- Personalet informerer sammen med barna om barnehagehverdagen gjennom Vigilo, og Instagram: kristianborgbarnehage
- Personalet viser respekt for barnet og foresatte ved å lytte og sikre likeverdighet i relasjonen
- Pedagogisk leder tilbyr alle foresatte minimum to foreldresamtaler pr år
- Pedagogisk leder tilbyr utvidet oppstartsamtale når barnet begynner i barnehagen
- Barnehagens FAU og SU har møter i barnehagen og hvor det blant annet samhandles rundt utarbeidelse og evaluering av årsplan og sosiale tilstøtninger, samt annet som har betydning for tilbudet til barna.
- Barnehagen har foreldremøte hver høst
- Tema om psykososialt miljø vil være tema på foreldremøte og i Su ved oppstart av hvert barnehageår. Skyfritt – inkluderende oppvekstmiljø for barn og unge
- Pedagogiske leder og administrativt personal er lett å nå på telefon og e-post
- Barnehagen deltar i brukerundersøkelsen og arbeider aktiv med å endre praksis slik at vi styrker brukernes tilfredshet med tilbudet
- Personalet bistår foresatte ved behov, til samarbeid med andre instanser som; PPT, Barnevern, Helsestasjon mfl.

VII. Bærekraftig utvikling

«Barna skal lære å ta vare på seg selv, hverandre og naturen. Bærekraftig utvikling omfatter natur, økonomi og sosiale forhold og er en forutsetning for å ta vare på livet på jorden slik vi kjenner det. Barnehagen har derfor en viktig oppgave i å fremme verdier, holdninger og praksis for mer bærekraftige samfunn.» (Rammeplanen 2017, s. 10)

For oss betyr det:

- Små og store i en bærekraftig verden. Ingen kan gjøre alt, men alle kan gjøre litt.

- At barna skal få større fokus på hva som hører hjemme/ikke hjemme i naturen og hva det medfører for dyrene, insektene og plantene.
- At personalet følger opp barnas interesse for insekter og småkryp.
- Utelekeplassen vår er basert på mest mulig naturlige lekeapparater, frukttrær og bærbusker. Trærne og bærbuskene lærer vi barna at skal ivaretas med tanke på insekter og fugler som er våre viktige naboer.
- At barna skal få gode erfaringer med å gi omsorg og ta vare på omgivelsene og naturen rundt oss.
- Personalet bidrar til at barna får naturopplevelser og blir kjent med naturens mangfold. Vi har et mangfold av natur i barnehagens nærmiljø, som vi bruker flittig.

VIII. Psykososialt barnehagemiljø

Det er forankret i Barnehageloven at alle barn har rett til et trygt og godt barnehagemiljø. I dette ligger det at alle ansatte i barnehagen er forpliktet til å gripe inn når et barn i barnehagen utsettes for krenkelser, og videre at barnehagen skal jobbe forebyggende for å skape et varmt og inkluderende fellesskap.

Under plikten til å sikre at barn og unge har et trygt og godt psykososialt barnehagemiljø, følger det fire delplikter:

- plikten til å følge med
- plikten til å melde
- plikten til å undersøke
- plikten til å sette inn egnede tiltak

Arbeidet med det psykososiale barnehagemiljøet er et kontinuerlig arbeid som er retningsgivende for barnehagens kvalitetsutviklingsarbeid og grunnleggende for alt vi gjør i barnehagen, både i samspill med barna, samarbeid med foreldre og innad i personalgruppen.

Barnehagen har en lokal handlingsplan for å sikre systematikk i arbeidet med det psykososiale barnehagemiljøet. Handlingsplanen gjennomgås i personalgruppen årlig.

Det psykososiale barnehagemiljøet er videre tema på foreldremøte, foreldresamtaler og i SU ved oppstart av hvert barnehageår.

IX. Barns seksuelle helse

Plan for seksuell helse, seksualopplysning og seksualitetsopplæring ble vedtatt av bystyret i april 2019, og er utarbeidet med formål om å sikre en helhetlig innsats for å styrke barn og unges seksuelle helse. Planen peker blant annet på barnehagen som en viktig arena for å sikre kunnskap og nødvendig kompetanse om kropp og seksualitet. Slik kan barnehagen styrke barnas begrepsapparat og danne grunnlag for positive holdninger knyttet til selvfølelse, identitet, egenverd, kropp, følelser og grenser. Videre skapes åpenhet og respekt for mangfold og variasjoner i familieformer og kjønnsuttrykk, noe som kan bidra til å forebygge fordommer og diskriminering.

Grunnlaget for god seksuell helse legges allerede tidlig i småbarnsalder. Bevissthet knyttet til barns seksuelle utvikling og kunnskap om hvordan denne kan komme til uttrykk i lek og atferd, er viktig for å kunne møte dette på en konstruktiv måte. Siden barnehagepersonale og foreldre har et felles ansvar for å ivareta barnets trivsel og utvikling, er det naturlig at barns seksuelle helse også er tema både i foreldresamtaler og på foreldremøter.



Kristianborg barnehage

Conrad Mohrs vei 17

5072 Bergen

E-post: Kristianborg.barnehage@bergen.kommune.no

Hjemmeside:

<https://www.bergen.kommune.no/omkommunen/avdelinger/kristianborg-barnehage>

Telefon: 55565540



BERGEN
KOMMUNE