



BERGEN
KOMMUNE

ÅRSPLAN 2024 – 2025



Øvrebø barnehage



Forord

Bergen kommune har felles mal for Årsplan i de kommunale barnehagene. Barnehagene utarbeider sine årsplaner ut fra en fastsatt ramme som samsvarer med kravene til årsplan slik de er beskrevet i barnehageloven og forskrifter. Ny rammeplan for barnehagens innhold og oppgaver trådte i kraft fra 1.august 2017 og er en forskrift til barnehageloven.

Kvalitetsutviklingsplanen for kommunale barnehager i Bergen kommune trer etter planen i kraft 01.01.2018. Den beskriver eiers lokale tilpasninger til rammeplanen og prioriteringer for perioden 2018-2024. Hovedsatsningsområdet i kvalitetsutviklingsplanen er *Grunnlag for livslang læring i det 21. århundre*. Planhierarkiet er synliggjort i modellen

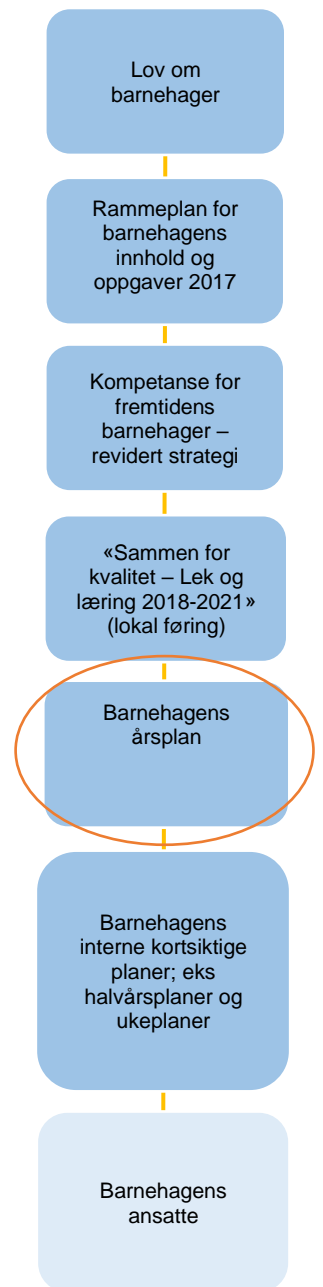
Årsplanverket til de kommunale barnehagene i Bergen kommune er delt i to:

- **Del en** beskriver mål og aktiviteter for årets satsinger og gir informasjon om hvordan disse følges opp, dokumenteres og vurderes. Årsplanen del en har et tidsperspektiv på 1 år og følger barnehageåret.
- **Del to** beskriver barnehagens satsninger og arbeid på et mer grunnleggende og generelt nivå. Årsplanens del to inneholder informasjon om hvordan barnehagen vil arbeide med danning gjennom omsorg, lek og læring for å fremme barns allsidige utvikling i samarbeid og forståelse med barns hjem. Videre redegjør barnehagen for hvordan det arbeides med progresjon i barnas pedagogiske tilbud gjennom hele barnehageløpet.

Som barnehageeier er vi ansvarlig for at barn i våre barnehager får en god start på et livslangt læringsløp. Godt planleggingsarbeid gjennom felles planmaler er utgangspunkt for utnyttelse av kollektiv kapasitet. Årsplanen utarbeides i samarbeid mellom barnehagens ansatte, barn og foreldre og danner grunnlag for pedagogisk innhold, aktiviteter og samhandling gjennom året. Årsplanen er et arbeidsredskap for personalet og dokumenterer barnehagens valg og begrunnelser. Årsplanen gir informasjon om barnehagens pedagogiske arbeid til myndighetsnivåene, barnehagens samarbeidspartnere og andre interesserte.

BERGEN KOMMUNE

Etat for barnehage



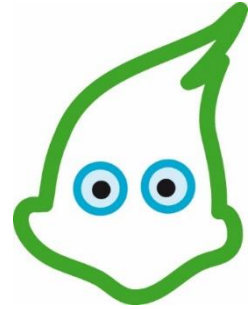
Innhold

Visjon og mål	5
Visjon – En mangfoldig barnehage av høy kvalitet for alle barn	5
Verdier	5
Mål	5
Del 1	
1.0 Barnehagens innledning	6
1.1 Struktur og organisering	6
1.2 Metodevalg	7
1.3 Kjerneverdier	8
1.3.1 Ser barnet	8
1.3.2 Varme	8
1.3.3 Inkluderende	8
2.0 Livsmestring for det 21. århundre	9
– medvirkende barn i lek og læring	9
2.1 Tilknytning	9
2.2 Lek	9
2.3 Læring	10
2.4 Barns medvirkning	10
2.5 Vennskap og felleskap	10
2.6 Mangfold	11
3.0 Barnehagens tema/prosjekt	12
3.1 Fagområder	12
3.1.1 Språk som basiskompetanse	13
3.1.2 Matematisk kompetanse	13
3.2 Digitale verktøy	13
4.0 Barnehagen som lærende organisasjon	14
4.1 Barnehagens utviklingsarbeid	14
4.2 Dokumentasjon, vurdering og oppfølging	14
4.2.1 Dokumentasjon	15
4.2.2 Vurdering	15
4.2.3 Oppfølging	15
4.3 Barn og foreldres medvirkning i utviklingsarbeidet	15

Del to

I.	Barnesyn og lærings syn	16
II.	Pedagogisk relasjonskompetanse	17
III.	Danning gjennom omsorg, lek og læring	17
IV.	Progresjon i barnehagens pedagogiske innhold	17
V.	Overganger	17
a.	Tilvenning i barnehagen	18
b.	Overganger og sammenheng innad i barnehagen	18
c.	Samarbeid og sammenheng med skolen	18
VI.	Foreldremedvirkning	19
VII.	Bærekraftig utvikling	21
VIII.	Skyfritt – plan for inkluderende oppvekstmiljø	21
IX.	Barns seksuelle helse	22





Visjon og mål

Visjon – En mangfoldig barnehage av høy kvalitet for alle barn

I en mangfoldig barnehage av høy kvalitet skal barn få utfolde skaperglede, undring og utforskertrang. Barna skal utvikle grunnleggende kunnskaper og ferdigheter med utgangspunkt i egne forutsetninger og interesser.

Verdier

Det er utviklet et verdigrunnlag som skal sikre det enkelte barn trygghet, læring og utvikling i hverdagen. Verdigrunnlaget består av *varme, ser barnet og inkluderende*. Verdiene gir retning for det pedagogiske arbeidet og samhandlingen med barn og foresatte. Barnehagene beskriver i kapittel 1 hva de legger i disse verdiene.

Mål

Bergen kommune ønsker som eier å gi retning for de kommunale barnehagene gjennom målsettingen:

Livsmestring for det 21. århundre – medvirkende barn i lek og læring

Grunnlaget for trivsel, livsglede, mestring og følelse av egenverd legges i tidlig barndom og barnehagen har en sentral plass i dette. Livsmestring handler også om å møte motstand, håndtere utfordringer og være utholdende. Våre barnehager skal kjennetegnes ved at barnet:

- Opplever vennskap og fellesskap
- Erfarer trygghet og tilknytning til personalet
- Opplever spenning og glede i variert lek
- Er aktivt og medskapende i lek og læring
- Bruker sin kreativitet og søker utfordringer i lek og læring
- Blir møtt på sine uttrykk, sin undring og utforskertrang
- Opplever en barndom preget av mangfold, likeverd og respekt
- Utvikler sin språkkompetanse og sin matematiske kompetanse



1.0 Barnehagens innledning

Rammeplanen sier: «Barnehagen skal anerkjenne og ivareta barndommens egenverdi. Å bidra til at alle barn som går i barnehage, får en god barndom preget av trivsel, vennskap og lek, er fundamentalt.» Personalet i barnehagen har et ansvar for å støtte og veilede slik at barna kan utvikle seg til den beste versjon av seg selv, og for at de skal lære hvordan de forholder seg til andre mennesker. For å bidra til dette vil det være et godt utgangspunkt at man kan tilby et varierende leke og læringsmiljø, i tillegg til å møte barnet i de lærings situasjonene som oppstår spontant.

Gjennom lek og sosialt samspill med andre vil grunnlaget for sosial kompetanse legges. Det å kommunisere og samhandle med andre mennesker på en positiv måte er noe av det viktigste man kan lære. I leken vil barn oppleve å danne vennskap og relasjoner til andre. Det vil oppstå situasjoner hvor de må vise empati, ta hensyn, regulere egne følelser, hevde seg selv positivt og løse konflikter. Ved å gjøre seg erfaringer på denne måten vil de sosiale ferdighetene videre utvikles.

Lek og samspill skal være vårt satsningsområde dette barnehageåret.

1.1 Struktur og organisering

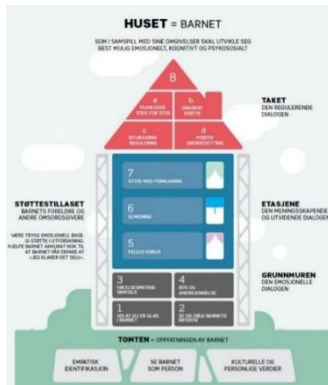
Vi er en fire avdelings barnehage. To avdelinger for barn mellom 0 – 3 år og to for barn mellom 3-6 år. Vi har bemanning i henhold til bemanningsnorm.

Barnehagens dagsrytme sikrer barna forutsigbarhet og oversikt, men det skal fortsatt være rom for endring og spontanitet ut fra barnas behov. Barnegruppene blir delt i mindre grupper i løpet av dagen, dette for å gi ro og tettere oppfølging i lek og samspill. Barnehagen benytter seg av nærområdet som området ved Tveitevannet, skoleplassen, Bib-lab på Sletten senter og fotballbanen. Vi er opptatt av å skape et felles **vi** og at ressursene i barnehagen blir brukt til det beste for alle barn.

1.2 Metodevalg

ICDP, International Child Development Program

ICDP er et helsefremmende og forebyggende program som har som mål å styrke omsorgen og oppveksten for barn og unge.

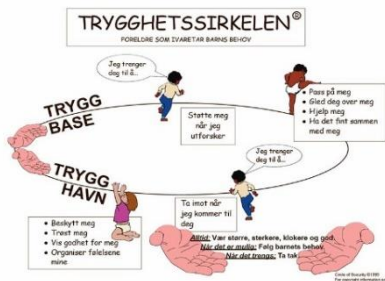


<https://www.icdp.no/hva-er-icdp/>

<https://www.bergen.kommune.no/styringsdokument/8412487>

Circle of security (trygghetssirkelen)

Trygghetssirkelen beskriver to grunnleggende behov hos barnet – behovet for omsorg og beskyttelse og behovet for å undersøke og mestre verden rundt seg.



Grønne tanker - glade barn (Også kalt psykologisk førstehjelp)

Grønne tanker – glade barn er et psykopedagogisk verktøy som er utviklet for barnehager for å stimulere barns tanke- og følelsesbevissthet.



1.3 Kjerneverdier

«Verdiene gir retning for det pedagogiske arbeidet og samhandlingen med barn og foresatte.»

1.3.1 Ser barnet

«Vi ser det enkelte barns egenverdi. Barnet gis gode betingelser for læring og utvikling basert på vår anerkjennende væremåte.»

For oss betyr dette at:

- Barnet blir sett som et medmenneske.
- Barnet medvirker.
- Barnets behov møtes - emosjonelt og utviklingsmessig.
- Barnets utforskertrang og nysgjerrighet støttes og stimuleres.
- Barnets opplevelsesverden respekteres.
- Barnet opplever mestringsglede.
- Barnet blir møtt i sin nærmeste utviklingszone.

1.3.2 Varme

«Vi gir barnet omsorg og trygghet. I møte med barn skal vår hjertevarme gi næring og vekstmulighet.»

For oss betyr dette at:

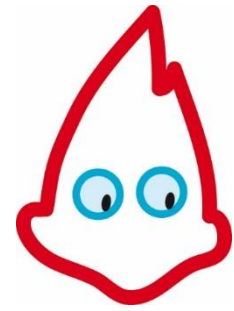
- Barnet møtes av autoritative, raue og trygge voksne.
- Barnet møtes av voksne som er større, sterkere, klokere og god.
- Barnets omsorgsbehov ivaretas, både psykisk og fysisk.
- Barnet møter voksne som er bevisst på eget kroppsspråk.
- Barnet møter et miljø som har fokus på positivt og sensitivt samspill.

1.3.3 Inkluderende

«Vi skaper gode relasjoner, der alle barn blir sett og bekreftet. Det enkelte barn skal oppleve gleden av å tilhøre små og store fellesskap.»

For oss betyr dette at:

- Barnet er i lek, de føler seg sett og hørt.
- Barnet opplever trygghet, trivsel, mestring og glede.
- Barnet møter et miljø der alle føler tilhørighet.
- Barnet møter voksne med relasjonelt mot.
- Barnet møter voksne som fremsnakker barn og får barn til å se hverandre.



2.0 Livsmestring for det 21. århundre

– medvirkende barn i lek og læring

2.1 Tilknytning

Tilknytning handler om barnets følelsesmessige bånd til de personene som gir omsorg, og at det opplever å ha en tilhørighet. Å være knyttet til en annen er ikke det samme som å være avhengig. En trygg tilknytning gir barnet en god forutsetning til å utvikle et godt selvbilde og en god forståelse egen og andres adferd. Samt frihet til å kunne utforske. For å oppnå trygg tilknytning skal barnet oppleve gjentatte ganger at det blir sett, hørt og anerkjent, samt at den voksne skal støtte og gleder seg over det.

Mål: Barnet skal oppleve trygghet.

Slik gjør vi det:

- Barnet møter voksne som har gode relasjon til alle barn i barnehagen.
- Barnet møter voksne som toner seg inn på barnet.
- Barnet møter voksne som ser behovene til barnet og handle der etter.
- Barnet møter voksne som bruker ICDP og COS-P
- Barnet møter voksne som bidrar til utvikling av samspillkompetanse.

2.2 Lek

Lek er grunnleggende for barns utvikling, og er barns viktigste læringsarena. Lek er et universelt språk, som hjelper barn å bygge vennskap, videreutvikle impulskontroll, bearbeide traumer og utvikle sosiale ferdigheter. Et godt lekemiljø stimuler og legger til rette for god lek slik at barnet opplever trivsel og glede. God lek krever god tid og færrest mulig avbrudd. Det er viktig at barn opplever trygghet i lek. Leken er sentral, og alle barn skal få oppleve å være en del av den. Lek er barns viktigste språkarena og i den blir barnas kommunikasjons- ferdigheter utviklet, utvidet og utfordret.

Mål: Et leke miljø der alle føler tilhørighet

Slik gjør vi det:

- Barnet møter fleksibilitet i dagsrytme og organisering.
- Barnet får felles erfaringer.
- Barnet kan bruke barnehagen og dens ressurser.
- Barnet blir møtt i sin nærmeste utviklingszone, lekestyrke skal sees og tilpasses utfra barnets forutsetning.

2.3 Læring

Barn, som alle andre, lærer best når det de lærer har en betydning for dem og deres liv. Barnet skal møte et miljø som stimulerer til lærelyst og glede, et sted hvor egne prosjekter og leken står i sentrum. Leken er en læringsarena hvor barn kan utforske, undre seg, erfare og prøve ut.

Mål: Barnet skal møtes av engasjerte og støttende voksne som utvider leken.

Slik gjør vi det:

- Barnet møter voksne som undrer seg sammen med dem.
- Barnet møter et inkluderende lekemiljø der det kan utfolde seg, utforske, undre og være kreativ.
- Barnet møter voksne som støtter deres initiativ.
- Barnet får utfordringer og støtte tilpasset barnets mestringsnivå.

2.4 Barns medvirkning

Barn er kompetente, aktive og medvirkende. Barnas meninger og behov skal ha noe å si for barnehagens innhold og i arbeidet med det psykososiale miljøet. De voksnes verdier, holdninger og handlinger er av stor betydning i møte med barnet. Det skal være samarbeid og gjensidighet mellom voksne og barn, det er viktig at barn får støtte i å uttrykke seg. Å få medvirke i eget liv og barnehagens fellesskap er en grunnleggende rettighet som barn har, via lovverk og FN's barnekonvensjon.

Mål: Barnet skal ha innflytelse på eget liv.

Slik gjør vi det:

- Barnet oppmuntres til å uttrykke sine tanker, følelser og meninger.
- Barnet medvirker i egen hverdag.
- Barnet møter rom, tid, lekemateriale og voksne som inspirere til ulike typer lek.

2.5 Vennskap og fellesskap

Barna skal møte et inkluderende miljø som gir en opplevelse av å være betydningsfull. Sammen med andre barn skal de erfare positive samspill og skape felles opplevelser, erfaringer og referanser. Barna skal oppleve trygghet og sosial tilknytning i et miljø som fremmer vennskap og fellesskap. Skape gode relasjoner fra starten av er viktig for barns utvikling, det å ha trygge, nære voksne rundt seg som støtter dem i sine emosjonelle uttrykk, gi støtte til å regulere og mestre ulike følelsesuttrykk er betydningsfullt for barna.

Mål: Gjennom sosialt samspill skal barnet erfare gleden av å tilhøre et felleskap.

Slik gjør vi det:

- Barnet opplever at deres uttrykk blir tatt på alvor.
- Barnets støttes i følelsesregulering.
- Barnet opplever felleskap og tilhørighet til avdelingen.
- Barnet møter et miljø hvor det føler seg trygg på sin identitet.

2.6 Mangfold

Mangfold i barnehagen handler om ulike kulturer, etnisitet, språk, livssyn, trosretning, kjønnsidentitet, kjønnsuttrykk, seksuell orientering, funksjonsevne og sosial økonomisk status. Man skal vise respekt og toleranse for andres valg av levested. Alle barn skal føle seg sett og akseptert for den de er slik at de kan utvikle et positivt selvbilde. Hvordan vi opplever oss selv er i stor grad påvirket av hvordan vi opplever at andre ser oss.

Mål: Barna skal møte hverandre med åpenhet, toleranse og likeverd.

Slik gjør vi det:

- Barnet opplever at mangfold synliggjøres.
- Barnet møter gode rollemodeller.
- Barnet blir møtt av voksne som viser respekt og åpenhet.



3.0 Barnehagens tema/prosjekt

Lek er en stor del av barnas måte å ta del i verden på. Den er spontan og preget av eksperimentering og improvisasjon underveis, den kan bli uforutsigbar og kaotisk, men dette er med på å gjøre leken spennende, morsom, utfordrende og motiverende. Den er med på å forme barna til den de er. Leken hjelper barna med å komme i kontakt med og uttrykke egne tanker og følelser. Barn som er aktivt deltakende i lek har ofte lettere for å skape gode vennskapsbånd og relasjoner. I leken vil det oppstå situasjoner hvor de må vise empati, ta hensyn, regulere egne følelser, hevde seg selv positivt og løse konflikter. Vi jobber for å hjelpe barna til å oppdage sin lekestyrke, utvikle lekekompetanse, bli bevisst på egne følelser, regulere følelser og bli attraktive lekere. Vi må være lekekloke voksne og styrke barna i leken, dette innebærer å se viktigheten av barnas lek og ta ansvar for at den beskyttes, bekreftes og berikes.

Mål: Barnet skal oppleve seg inkludert i lek.

Slik gjør vi det:

- Barnet opplever at voksne har kompetanse om lek og lekens egenverdi.
- Barnet opplever at voksne viser respekt for all lek.
- Barnet opplever at deres meninger, innspill og kultur blir verdsatt i leken.
- Barnet opplever at voksne bruker ICDP og COS-P som en naturlig tilnæringsmåte.
- Barnet opplever å få støtte og hjelp til å bearbeide følelses uttrykk.
- Barnet opplever å få støtte og verktøy til å regulere følelser.

Fagområder

Vi skal gi barna gode, spennende og varierte opplevelser som bidrar til livsglede, god helse, trivsel og samhold. Når vi har lek som tema for barnehageåret, vil alle fagområdene i barnehagen berøres. Fagområdene går i hverandre og vil være ulikt til stede ut ifra barns interesse. Ved å ta utgangspunkt i barns interesse vil arbeidet med fagområdene oppleves meningsfullt og gøy, bidra til å utvikle leken, samtidig som vi ivaretar barnas medvirkning.

3.1.1 Språk som basiskompetanse

Språket er med oss hele dagen og er en forutsetning for å mestre og delta i et sosialt fellesskap. Språkstimulering foregår ikke bare i organiserte aktiviteter, lek og fellesskap er svært viktig for barns språkutvikling. I barnehagen stimuleres språket i stor grad i samspill mellom barn og barn og barn og voksne. Vårt mål er at barna skal utvikle språket som redskap til å uttrykke tanker, følelser, behov og være i dialog og lek med andre. Barnets førstespråk skal anerkjennes og er viktig kilde til god språktilegnelse. For å oppnå dette skal personalet støtte og oppmuntre til språklig aktivitet, og skal være bevisste over sin egen rolle som språklige modeller.

Gjennom tilrettelegging av gode lekemiljø, blir barna inspirert til lek. Her skal vi bruke litteratur og bøker for å inspirere til videre lek eller bygge på barns innspill og interesser. Personalet skal sørge for at barna møter et bredt spekter av litteratur, sanger, rim, regler og skriftspråk.

Vi fortsetter med lesefrø som er et godt lese og språkstimulerende tiltak og ikke minst et tilbud til foreldre, her kan foreldrene låne bøker både på norsk og på eventuelle morsmål. Prosjektet er et samarbeid med Årstad bibliotek som gir oss tilgang til et godt utvalg med bøker i barnehagen. Vi får bøker på norsk og ulike språk som er representert i barnehagen.

3.1.2 Matematisk kompetanse

Barna skal oppleve glede med å utforske matematiske elementer. Matematikk er en del av barnas lek og utvikles i tråd med barnas utvikling og kompetanse. Ved å tilrettelegge miljøet rundt barna, gjøre materiell tilgjengelig og ikke minst ha et bredt utvalg av materiell stimulerer vi til utforsking og eksperimentering.

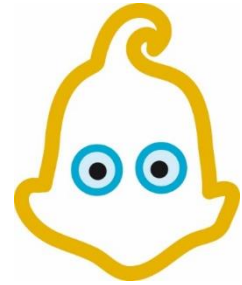
Personalet skal sette ord på det barna erfarer, og bruke varierte matematiske begrep. Vi vil legge til rette for at barna sammenligner, klassifiserer og resonerer. Matematiske elementer som tall, mengde og størrelser vil også komme naturlig inn.

3.2 Digitale verktøy

Digitale verktøy gir oss tilgang til mye kulturell kunnskap, som for eksempel språk, bilder, musikk, fakta, litteratur, eventyr og fortellinger som kan inspirere både barn og voksne til lek eller hjelpe dem til å bygge videre på gode lekestrategier som er i barnegruppen. Det kan også være et godt hjelpemiddel når det kommer til kommunikasjon mellom ulike kulturer og språk.

Vi ønsker at barna skal få erfaringer med digitale verktøy i trygge rammer slik at dette kan vekke interesse og motivasjon for utforskning lek og aktivitet. Barna skal gradvis utvikle kritisk tenkning og nettvett i forhold til bruk av digitale verktøy.





4.0 Barnehagen som lærende organisasjon

4.1 Barnehagens utviklingsarbeid

Vi vil dette året videre utvikle vårt arbeid med et inkluderende leke- og læringsmiljø. Forrige barnehage år deltok vi på kompetanse løftet – Et inkluderende leke- og læringsmiljø. Dette arbeidet ønsker å videreføre i personalgruppen. Funn som ble gjort viser at vi må jobbe mer med holdninger, tilbakemeldingskultur og barns nærmeste utviklingszone. Vi vil jobbe systematisk slik at hele personalgruppen blir trygge på og brukes ICDP aktivt i sitt arbeid med barna. For å få dette til må vi ha en tilbakemeldingskultur slik at vi spiller hverandre god.

Mål: Implementering av ICDP

Dette vil vi se nærmere på:

- Hvordan egne holdninger påvirker vårt arbeid med barna.
- Hvordan bruker av ICDP påvirker lek og læringsmiljøet.

Slik gjør vi det:

- Personalet er engasjert, deler kunnskap, reflekterer og lar seg utfordre – relasjonelt mot.
- Introduisering og jobbing med ICDP på plandager, personal og avdelingsmøter.
- Arbeid med ulike kasus og problemstillinger.
- Øve på å gi hverandre tilbakemeldinger og ta imot tilbakemeldinger.
- Barnehagens lederteam er aktive bidragsyttere i personalets lære- og refleksjonsprosesser.

4.2 Dokumentasjon, vurdering og oppfølging

Barnehagen skal jevnlig vurdere det pedagogiske arbeidet. Det betyr at arbeidet skal beskrives, analyseres og fortolkes ut fra barnehagens planer, barnehageloven og rammeplanen. Målet er å sikre at barna får et kvalitativt godt tilbud som er i samsvar med intensjoner i lov- og rammeplan. Hele personalgruppen involveres i vurderingsarbeidet gjennom prosessarbeidet som sikrer refleksjon og bevisstgjøring hos den enkelte.

4.2.1 Dokumentasjon

Dokumentasjon av personalets arbeid synliggjør hvordan personalet arbeider for å oppfylle mål. Her skal barn, foreldre og personalet delta. Vi vil bruke følgende dokumentasjonsform:

- Observasjon med refleksjon (praksisfortelling)
- Barnesamtaler.
- Visuelle/skriftlige fremstillinger.

4.2.2 Vurdering

Gjennom dokumentgransking og refleksjon vurderes målet november 2024 og mars 2025. Plan for justeringer av mål og metoder ferdigstilles i desember 2024 og april 2025. De justerte planene presenteres for samarbeidsutvalget og gjøres tilgjengelig for foreldre.

4.2.3 Oppfølging

Barnehagens resultat og konklusjon av vurderingsarbeid skal formidles til foreldre og eier i barnehagens samarbeidsutvalg og i kvalitetsoppfølging
På bakgrunn av resultater skal barnehagen videreutvikle sitt arbeid, sette nye mål og tilpasse ny praksis. Ansattes utvikling skjer via systematisk prosessarbeid, refleksjons/veiledning og medarbeidersamtaler.

4.3 Barn og foreldres medvirkning i utviklingsarbeidet

Vi ønsker at foreldre og barn skal ha stor påvirkning i utviklingsarbeidet. Barn og foreldre sine synspunkter skal være retningsgivende for det arbeidet vi gjør i barnehagen. Barna skal prege det pedagogiske arbeidet med lek i barnehagen. Dette gjør de gjennom sine interesser og kunnskaper. Personalet oppmuntrer barna til å gi uttrykk for sine tanker, følelser og meninger. Observasjoner, barnesamtaler, hverdags samtaler, praksisfortellinger og tilbakemeldinger fra foreldre blir barnas stemmer inn i utviklingsarbeidet. Foreldre bidra gjennom den daglige kontakten, samarbeidssamtaler, foreldreundersøkelsen, deltakelse i samarbeidsutvalget.



Del to

I. Menneskesyn og læringssyn

3.2.1 Menneskesyn

Vår visjon og vårt mål er å skape en barnehage som gir barna den gode barndom og rustet barna for framtiden og gir hvert enkelt barn en robusthet til å mestre livet. Vi skal hver dag gi barna en god og meningsfull hverdag, med fokus på medvirkning og delaktighet i egen lek og læring. Med dette positive menneskesynet samt fokus på nære og gode relasjoner til andre barn og voksne, vil barna selv få en motivasjon og til å utvikle seg og se sin egen verdi.

Vårt menneskesyn er basert på tilknytningsteoriene ICDP og trygghetssirkelen. Å være sammen med barn på en trygghetsskapende, anerkjennende og hjertevarm måte krever bevissthet og kompetanse.

Mål: Kontinuerlig kunnskapsutvikling og refleksjon

Slik gjør vi det:

- Ansatte med kunnskap om og som anvender ICDP og COS-P.
- Ansatte som har en reflekterende praksis over holdninger og handlinger.

A. Læringssyn

Læring skjer i samspill med andre og vi tar utgangspunkt i hvem barnet er og de erfaringer barnet har. Alle barn skal ha mulighet til å utvikle seg ut fra egne forutsetninger, alder og modning. Lek, læring og omsorg danner en helhet, hvor barnets grunnleggende trygghet skal være utgangspunktet. Barn er til stede med hele seg og lærer hvordan verden fungerer både sosialt og fysisk. Hos barn er lysten til å utforske stor og intuitiv. Barns læring tar utgangspunkt i hvordan de opplever verden. Barn lærer når innholdet gir mening og betyr noe for dem. For barnet er det ikke noe skille mellom lek og læring. I en atmosfære preget av glede, trygghet, varme, undring, vennskap og fellesskap opplever barn trivsel, trygghet og optimale betingelser for læring og utvikling. En viktig del av barnets læring er også å møte utfordringer og mestre motstand

Mål: Barn skal møte et utviklende miljø som ivaretar og fremmer gode relasjoner.

Slik gjør vi det:

- Barnet møter ansatte som ivaretar og tar ansvar for relasjonenes betydning for individ og miljø.
- Barnet møter ansatte som tilrettelegger for variasjon, erfaringer og opplevelser.

II. Pedagogisk relasjons kompetanse

Fra vi er spedbarn lærer vi oss å samhandle med andre og det er grunnleggende viktig for oss å føle tilhørighet. Personalets holdninger, handlinger og verdier skal ligge til grunn for relasjonen til enkeltbarn og barnegruppen. Fokus på relasjoner mellom voksne og barn er sentralt for å utvikle og sikre barna et godt psykososialt barnehagemiljø. Barn skal møte voksne rollemodeller som er varme og rause.

III. Danning gjennom omsorg, lek og læring

Gjennom begrepet danning ser vi viktigheten av tilhørighet i et felleskap, men også det å anerkjenne hvert enkelt barn som et selvstendig og unikt individ. I dette fellesskapet vil barna utvikle sin sosiale kompetanse som er viktig for å fungere sammen med andre, men også for barnets utvikling. I barnehagehverdagen skal barna oppleve glede, humor, spenning og engasjement gjennom lek. Personalets oppgave er å skape et stimulerende miljø som støtter opp om barns lyst til å leke, utforske, lære og mestre. Barnas ulike meninger og perspektiver skal få komme til uttrykk og være utgangspunkt for utviklingen av barnehagen som demokratisk felleskap.

IV. Progresjon i barnehagens pedagogiske innhold

Alle barn skal oppleve progresjon ut fra sitt ståsted med utgangspunkt i deres interesser, synspunkt og opplevelser. Dette danner utgangspunkt for vårt arbeid med enkeltbarn og barnegrupper. Med utgangspunkt i hvert enkelt barn vil progresjon handle om hvilke muligheter, utfordringer og støtte barna får i de ulike prosessene.

Progresjon innebærer variasjon i arbeidsmetoder, hva slags innhold barna møter, hvordan barna medvirker og hvordan omsorgs, leke og læringsmiljøet er tilrettelagt for å møte det enkelte barns behov.

V. Overganger

Alle overganger er store hendelser og har omfattende betydning i et barns liv. Hver overgang krever en ny tilvenning og hvert barn har sitt individuelle behov som skal ivaretas og møtes av sensitive, hjertevarme og anerkjennende voksne. Voksne skal være barnets trygge støtte og følge barnet tett opp gjennom alle overgangssituasjoner.

Barnehagen har etablert rutiner som skal bidra og sikre trygghet for barn og foreldre ved overganger.

A. Tilvenning i barnehagen

Tilvenning er en prosess som begynner når kontakten mellom barnehage og foreldre opprettes. For nye barn inviterer vi til besøksdag i begynnelsen av juni. Å starte i barnehage er en stor forandring for det enkelte barn og ofte for foreldre. Det er gjerne barnets første møte med et nytt og annerledes miljø utenfor hjemmet. Vi vil derfor tilrettelegge for at overgangen mellom hjemmet og barnehagen skal bli den beste og være tryggest mulig for barnet. Vi har som mål å sikre at foreldre etablerer følelse og opplevelse av at barnehagen er et trygt og godt sted for deres barn, med ansatte som ser og møter barnets behov for trygghet, omsorg og utvikling.

B. Overganger og sammenheng innad i barnehagen

Det året, barnet fyller tre år bytter barnet avdeling, fra små- til storbarnsavdeling. Vanligvis skjer overgang i august, ved oppstart av nytt barnehageår.

Det er viktig for det enkelte barn at det skapes en trygg overgang. Barnet skal tilpasse seg nye voksne, større barnegrupper og nytt miljø. Det er voksnes ansvar å sikre at barna er trygge på tvers av huset. Dette kan bidra til at overgangssituasjoner innad i barnehagen kan bli lettere for det enkelte barn. Sentralt i overgangssituasjoner er samarbeid med foreldre. Foreldre kan oppleve overgang fra liten til stor avdeling som følelsesmessig vanskelig. At barnet skal begynne i en barnegruppe med dobbelt så mange barn og hvor voksentettheten pr. barn er mindre, kan virke overveldende og bidra til bekymring for om barnet blir sett, hørt og ivaretatt på lik linje som på småbarnsavdeling. Foreldre skal derfor tidligst mulig involveres i overgangen for sitt barn for å sikre at de etablerer trygghet på endringen.

C. Samarbeid og sammenheng med skolen

Ved å fokusere på en best mulig overgang ønsker vi å forebygge og styrke barnet sosialt og emosjonelt slik at det er godt forberedt og trygge til skolestart. Vi ønsker å bidra til positive relasjoner gjennom felles opplevelser og samhörighet, samt skape positive holdninger til skolestart. Nærskolen inviterer til besøk på våren. Da får barna får muligheter til å bli kjent og stille spørsmål. Barnehagen kontakter også skolen ved behov i forhold til overføring.

Plan overgang barnehage/skole: [Bergen kommune - Styrende dokument](#)

VI. Foreldremedvirkning

Vi ønsker å utvikle et nært samarbeid mellom hjem og barnehage, som preges av gjensidig tillit, åpenhet og respekt for hverandre. Foreldre og personale har felles interesse i barnets beste. Det å kunne utfylle hverandre er en forutsetning for å oppnå det beste for hvert enkelt barn

A. Den daglige kontakten

Den daglige kontakten er svært viktig da den er med på å bidra til dialog omkring barnets situasjon både hjemme og i barnehagen. For både barn og foreldre er den daglige kontakten det hyppigste kontaktpunktet og har stor betydning for informasjonsutveksling om barnets situasjon.

Både foreldre og barnehage må sammen med barnet formidle og dele de viktige øyeblikk slik at vi sammen kan skape det beste forhold i barnehage og hjem for det enkelte barn.

B. Det formelle foreldresamarbeidet

Startsamtale

Når barnet begynner i barnehagen gjennomføres en startsamtale. Samtalen skal omhandle informasjonsutveksling om hvem barnet er og dets behov slik at barnehagen kan møte barnet på en best mulig måte. Informasjon om barnehagen er også en viktig agenda i samtalen, slik at foreldre kan få størst mulig innsikt i hva barnehagen er for barn og foreldre.

Samarbeidssamtaler

Foreldre vil få tilbud om en samarbeidssamtale to ganger i året. Pedagogisk leder på barnets avdeling inviterer til disse samtalene. Samtalene omhandler det enkelte barn, det utveksles erfaringer og opplevelser om barnet, - samspill og trivsel. Samtalen er et viktig samarbeidsforum og en viktig arena for å ivareta dialog om barnets situasjon både hjemme og i barnehagen. Foreldre og personalet kan utover dette avtale ytterligere samtaler etter behov.

Overgangssamtale

Det skal gjennomføres overgangssamtale ved overgang fra liten til stor avdeling. Barnehage og foreldre skal sammen sikre best mulig endring for det enkelte barn. Dette er en samtale som skjer mellom barnehage og foreldre i god tid før barnet skifter avdeling. Barnehagen innkaller til samtalen og den gjennomføres i et samarbeid mellom pedagogisk leder på barnets eksisterende avdeling og ny pedagogisk leder på storbarnsavdeling, sammen med foreldre.

Overgang barnehage/skole

Pedagogisk leder kaller foreldrene til førskolebarna inn til samtale, i forkant har det vært gjennomført samtaler/skjemaet «Her er jeg» fylles ut med skolestartene. Samtalen oppsummerer barnets tid i barnehagen, det gjennomføres også veiledning i forhold til overgang barnehage/skole

Foreldrearrangement

På våren har vi en besøksdag for nye barn og foreldre. Ved nytt barnehageår, når alle er på plass har vi en høstfest ute i barnehagen, her velges nye representanter til foreldrearbeidsutvalget.

Samarbeidsutvalg og forelderåd

Barnehagens samarbeidsutvalg skal først og fremst ivareta samarbeidet mellom barnehagen og hjemmet. Samarbeidsutvalget (SU) skal bestå av foreldre og ansatte i barnehagen. Eier kan delta i samarbeidsutvalget etter eget ønske. Representantene til barnehagens samarbeidsutvalg velges for ett år av gangen. Eiers representant har lenger intervall og oppnevnes av eier. Samarbeidsutvalget skal være et rådgivende, kontaktskapende og samordnende organ for alle parter som på ulike måter har et ansvar for barnehagens innhold og drift.

Forelderådet og foreldrearbeidsutvalg

Forelderådet består av alle foreldre med barn i barnehagen. Både forelderåd og samarbeidsutvalg skal sikre samarbeidet mellom barnas hjem og barnehagen. Hvem som årlig er representanter i barnehagens samarbeidsutvalg, vil når dette er klart hver høst, henges som oppslag i garderoben og formidles digitalt. Alle foreldre kan ta kontakt med representantene og komme med innspill som fremmer samarbeid og utvikling.

Mål: Ansatte og foreldre har et utviklende og godt samarbeid omkring det enkelte barn.

Slik gjør vi det:

- Utvikle gode rutiner for informasjon som fremmer medvirkning og påvirkning.
- Tilbakeblikk sendes ut på Vigilo og i ranselpost hver måned.
- Barnehagen og foreldre bruke Vigilo som kommunikasjonsplattform.
- For å sikre at vi når alle foreldrene brukes ranselpost ved viktig informasjon/tolk brukes etter behov.
- Sikre at alle foreldre involveres og at dialog vektlegges, basert på gjensidig respekt for hverandre.
- Ha kompetanse om og bevissthet på, samarbeidets betydning for barns trivsel.

VII. Bærekraftig utvikling

Grunnprinsippet i bærekraftig utvikling er at vi må handle på en måte som gjør verden til et bedre sted for de mennesker som lever nå, uten å ødelegge for dem som kommer senere. Det er tre dimensjoner innen bærekraftig utvikling, og det er sammenhengen mellom dem som avgjør om noe er bærekraftig utvikling.

De tre dimensjonene er klima/miljø, økonomi og sosiale forhold. I barnehagen snakkes det også om en fjerde dimensjon som er barns medvirkning. Vi må oppmuntre barna til å uttrykke sine tanker, følelser og meninger. Vi ønsker at barna skal få muligheten til å tilegne seg kunnskapen de trenger for å ta vare på seg selv, hverandre og naturen. Barn bør få en begynnende bevissthet om at handlinger, beslutninger og valg vil påvirke eget og andres liv og omgivelsene rundt. Sosial kompetanse blir en viktig del av bærekraftig utvikling i barnehagen og vi må legge grunnlaget for at barn får muligheten til å tenke kritisk, handle etisk og vise solidaritet i møte med andre.



VIII. Skyfritt – plan for inkluderende oppvekstmiljø

Det stilles krav til alle barnehager om å ha handlingsplan og rutiner knyttet til barns psykososiale miljø og mot mobbing. Alle barn skal oppleve trygghet og trivsel i barnehagen. Vi skal sikre at alle barn får et godt psykososialt miljø av et personale med høy bevissthet om og kompetanse på forebyggende arbeid mot mobbing, i tillegg til å håndtere, stoppe og følge opp mobbing og krenkelser. Det er ansattes ansvar å sikre barn et godt fysisk og psykososialt læringsmiljø. Ifølge Rammeplan for barnehager skal barnehagen, «*være et trygt og utfordrende sted der barna kan prøve ut ulike sider ved samspill, fellesskap og vennskap*». Videre skal det i barnehagen fremmes vennskap og fellesskap ved bla. å forebygge, stoppe og følge opp diskriminering, utestengning, mobbing, krenkelser og uheldige samsspillmønstre.

I tillegg til Rammeplan for barnehager, slår FN's Barnekonvensjon fast, at barn har rett til utvikling, medvirkning, ikke diskriminering, omsorg, beskyttelse og selvrealisering. Mobbing er et alvorlig hinder for oppnåelse av barns rettigheter. Mobbing, krenkelse og utestengning er svært destruktivt for barns psykiske helse og kan medføre store psykiske konsekvenser som følger individet gjennom hele livet. Mobbing er dermed et svært omfattende hinder for trivsel, trygghet, livsglede og følelse av egenverd og tilhørighet. Arbeid med forebygging av mobbing, krenkelser

og utenfor skap skal derfor starte i barnehagen. Arbeidet skal være kontinuerlig og altomfattende, gjennom hele barnehageåret, hvert år.

Hvordan jobber vi med et inkluderende barnehagemiljø:

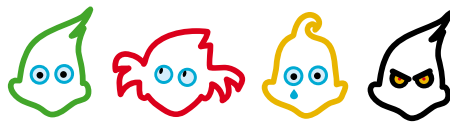
- Ressursgruppe
- Møte barn
- ICDP/COS
- Relasjonskartlegging
- Tilbakemeldingskultur
- Fokus på følelser og følelsesregulering.
- Barnesamtaler/foreldresamtaler
- Bussen
- kartlegging barnets psykososiale miljø
- Grønne tanker – glade barn / Start – livsmestring for de minste

<https://www.bergen.kommune.no/hvaskjer/tema/skyfrittinkluderende-oppvekstmiljo-i-bergen>

IX. Barns seksuelle helse

Plan for seksuell helse, seksualopplysning og seksualitetsopplæring ble vedtatt av bystyret i april 2019, og er utarbeidet med formål om å sikre en helhetlig innsats for å styrke barn og unges seksuelle helse. Planen peker blant annet på barnehagen som en viktig arena for å sikre kunnskap og nødvendig kompetanse om kropp og seksualitet. Slik kan barnehagen styrke barnas begrepsapparat og danne grunnlag for positive holdninger knyttet til selvfølelse, identitet, egenverd, kropp, følelser og grenser. Videre skapes åpenhet og respekt for mangfold og variasjoner i familieformer og kjønnsuttrykk, noe som kan bidra til å forebygge fordommer og diskriminering.

Grunnlaget for god seksuell helse legges allerede tidlig i småbarnsalder. Bevissthet knyttet til barns seksuelle utvikling og kunnskap om hvordan denne kan komme til uttrykk i lek og atferd, er viktig for å kunne møte dette på en konstruktiv måte. Siden barnehagepersonale og foreldre har et felles ansvar for å ivareta barnets trivsel og utvikling, er det naturlig at barns seksuelle helse også er tema både i foreldresamtaler og på foreldremøter.



Øvrebø barnehage

Vilhelm Bjerknes vei 15, 5081 Bergen

E-post:

ovrebo.barnehage@bergen.kommune.no

<https://www.bergen.kommune.no/omkommunen/avdelinger/ovrebo>



**BERGEN
KOMMUNE**

<https://lovdata.no/dokument/NL/lov/2005-06-17-64>