



# Hjertesone og Trafikksikringsplan Olsvik skole

Olsvik skole | pr. 27.5.2019

# Innhold

1.	Innledning	2
2.	Om Olsvik skole	2
3.	Hjertesonene på Olsvik skole	3
4.	Risikopunkt og tiltak	5
4.1	Risikopunkt ved Skjenlia	5
4.1.1	Krysset ved Olsvikåsen vgs.	5
4.1.2	Krysset fra bilveien til gang- og sykkelvei ned til Skjenlia	5
4.1.3	Ulovlig parkering på skoleplassen/ skolens området	5
4.1.4	Bilvei forbi Skjenlia opp til Olsvikåsenkrysset	6
4.1.5	Kiss and ride på Skjenlia	6
4.2	Risikopunkt ved Olsvikhallen	7
4.2.1	Biltrafikk foran Olsvikhallen	7
4.2.2	Krysset; fortau – innkjøring til parkeringsplass Sørmarka (tidl. barnehagen)	7
4.2.3	Svingen ned til parkeringsplass ved tverrenden av Olsvikhallen	7
4.2.4	Kiss and ride ved Olsvikhallen	7
4.2.5	Vintervedlikehold av fortau.	8
4.2.6	Ulovlig trafikk i Brattikken	8
4.3	Strakstiltak pga. særlig farlig skolevei	8
5	Å gå til skolen	9
6	Å sykle til skolen	9
7	Rutiner for sikkerhet på tur	10
8	Trafikkopplæring	10
9	Foreldresamarbeid	10

## 1. Innledning

Hjertesone er et verktøy utarbeidet av Trygg trafikk for å bidra til en sikrere skolevei. Bergen kommune har knyttet seg til Hjertesoneprosjektet og dette innebærer at alle skoler i Bergen kommune skal ha en egen trafikksikkerhetsplan med risikovurdering og tiltaksplan. Alle skoler skal i tillegg opprette en Hjertesone rundt skolen, hvor det ikke skal være tillatt kjøre bil, hverken på dagtid eller ettermiddag/kveld. Stopp- og hentesteder (kiss and ride) må skje på markerte steder utenfor denne sonen. Skolen skal også være en pådriver for at flest mulig går eller sykler til skolen, dette gjelder for både voksne og elever.

Skolen har i samarbeid med FAU vurdert risikopunkter, utarbeidet forslag til tiltak og definert hvor Olsvik skole sin Hjertesone skal være.

Denne trafikksikringsplanen behandler områdene i umiddelbar nærhet rundt skolen og Hjertesonen. FAU har i tillegg utarbeidet rapporten «Trygg skolevei til Olsvik skole» som har sett på hele skoleveien fra der elevene på skolen bor. Denne rapporten avdekker en rekke risikoområder og skolen stiller seg bak FAUs arbeid med å ansvarliggjøre rette myndigheter, slik at nødvendige tiltak kan utbedre forholdene. Selv om Olsvik skole sin trafikksikringsplan ikke omhandler disse områdene har vi likevel valgt å peke på nødvendige strakstiltak, da vi mener at deler av skoleveien må kategoriseres som *særlig farlig skolevei*. Jf. Opplæringsloven §7.1 Disse strakstiltakene står beskrevet i kapittel xx.xx

## 2. Om Olsvik skole

Olsvik skole er en kombinert skole, 1.-10.trinn, som ligger i Laksevåg bydel. For skoleåret 2024-2025 har skolen 600 elever og 100 ansatte. Det gjør oss til en av Bergens største grunnskoler.

Visjonen til skolen er «Vi gjør hverandre sterkere». Vi har fokus på elever som er aktive i sin egen læring, og som blir robuste ungdommer som inkluderer alle. I tillegg er grunnleggende ferdigheter og sosial kompetanse satsingsfelt for oss. Skolen har samtidig som siktemål å stimulere til god fysisk helse og gode ferdigheter i kunst, språk og kultur.

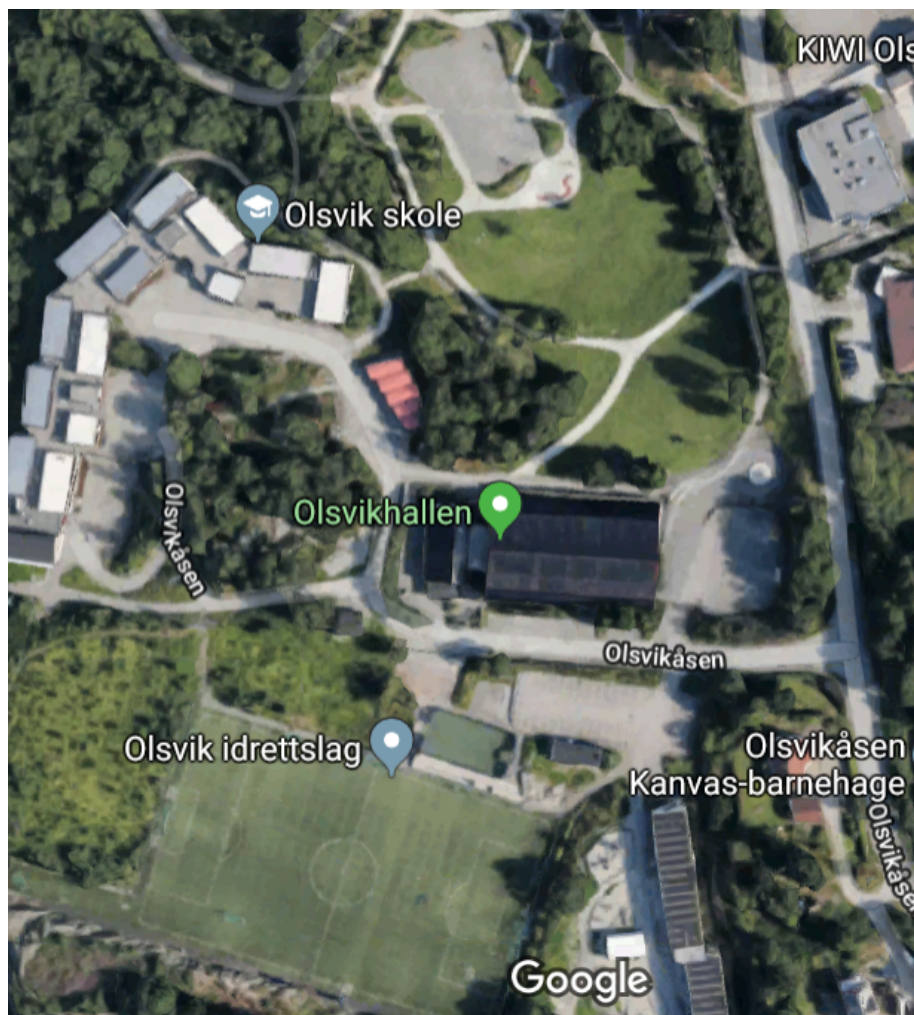
Olsvik skole ble tatt i bruk i 1978. Det betyr at vi feiret 40 år høsten 2018! I dag har skolen tre bygg som brukes til undervisning og SFO; på Skjenlia skole går elevene fra 1.trinn, i undervisningslokalene i Olsvikhallen/Marka er elevene fra ett trinn fra enten småtrinn eller melomtrinn og resten til 10. trinn holder til i hovedbygget sammen med skolens administrasjon.

### 3. Hjertesonen på Olsvik skole

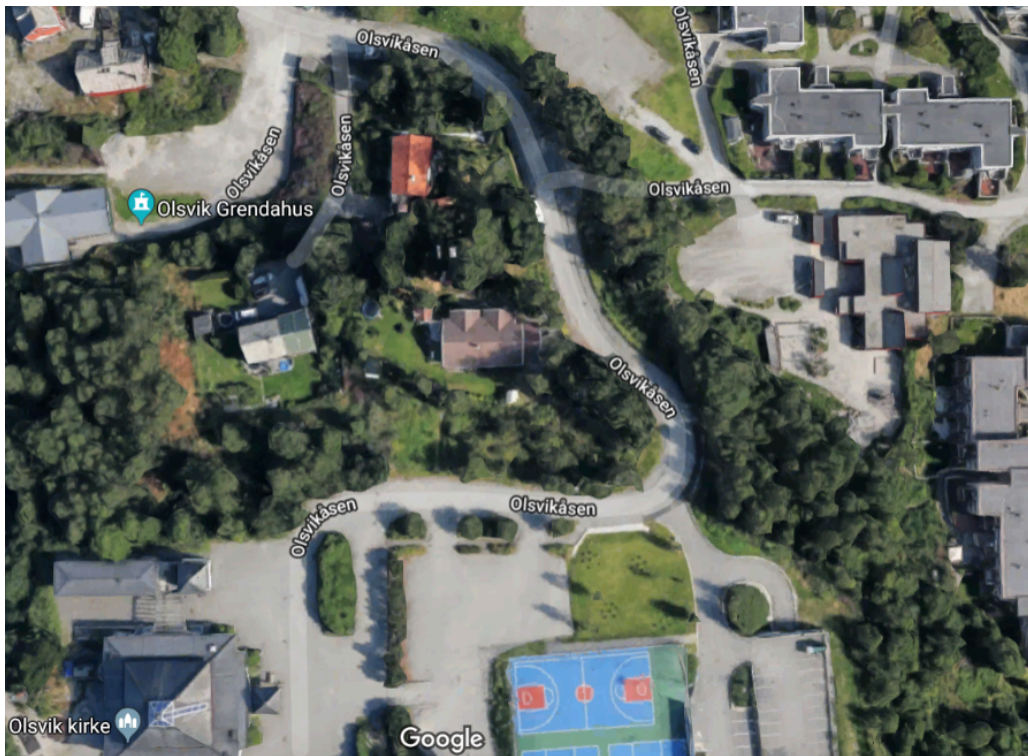
Olsvik skole ønsker at flest mulig elever går eller sykler til skolen. Sammen med FAU har skolen et mål om at det er minst mulig biltrafikk til/fra skolen og oppfordrer alle til å gå eller sykle til skolen der dette er forsvarlig og mulig.

Innenfor Hjertesonen skal det altså være bilfritt hele døgnet. På grunn av beliggenhet må vi etablere to Hjertesoneområder. En rundt Skjenlia og en rundt hovedskolen inkl. Olsvikhallen/Marka.

På hovedskolen er det tilrettelagt for en droppzone kuss and ride der foresatte kan slippe av sine barn som blir kjørt til skolen. På Skjenlia er ikke dette på plass og det vil bli pekt på forslag til tiltak senere i planen.



Hjertesonen inkluderer kunstgressbanen og parken omkranset av gang- og sykkelvei



Hjertesonen på Skjenlia går fra gjerde ved bilveien og rundt skolebygget.

Rundt skolen er det godt tilrettelagt med gangveier, fortau, fotgjengeroverganger og belysning, men det er fremdeles noen risikopunkter i det som kan anses som skolens Hjertesone.



## 4. Risikopunkt og tiltak

Skolen har identifisert x risikopunkter (markert med blått på kartet) innenfor området vi ønsker å ha som Hjertesone (markert med grønt).

### 4.1 RISIKOPUNKT VED SKJENLIA

#### 4.1.1 Krysset ved Olsvikåsen vgs.

Per i dag brukes parkeringsplassen til Olsvik kirke som kiss and ride område for Skjenlia skole. Det betyr at førsteklasingene går på fortauet fra parkeringsplassen, gjennom krysset og videre på fortauet langsetter gjerdet. I krysset er det brudd i fortauet uten merket overgang.

- Forslag til tiltak: merking med skilt og sebrastriper i veibanen. Ev. må dette kiss and ride alternativet fases ut, når et bedre alternativ kommer på plass.

#### 4.1.2 Krysset fra bilveien til gang- og sykkelvei ned til Skjenlia

Per i dag blir gang- og sykkelveien ned forbi skolen brukt til bilvei. Tidligere sto det en bom her som stoppet trafikken. Det kjører biler her som f.eks. skal inn til borettslagene, parkere, eller utføre håndverkstjenester. Dette skaper trafikkfarlige situasjoner og ulovlig parkering i området.

- Forslag til tiltak: Innkjøring forbudt skilt oppe ved veien. Dette er en kommunal gang- og sykkelvei. En bør ev. åpne opp for varelevering.

#### 4.1.3 Ulovlig parkering på skoleplassen/ skolens området

Per i dag er det en del ulovlig parkering på skoleplassen og nedenfor skolebygget, særlig på ettermiddag/natt og i helgene. Ovenfor Skjenlia på skoleplassen er det offentlig lekeplass hele døgnet og ingen lovlig parkeringsplass. Dette utgjør en risiko da bilene sperrer for bruk av lekeplassen, samt at biler av og til blir stående etter at skolen/SFO åpner på morgenen. Da brukes mye ressurser for å få fjernet bilene. På nedsiden var det tidligere stengt for innkjøring med noen store steiner. Disse har blitt flyttet pga. anleggsarbeid på Skjenlia. Både SFO og skolen må ha tilgang til rom som er i kjelleren med inngang på nedsiden. Biltrafikk til nedsiden av bygget utgjør dermed en risiko.

- Forslag til tiltak: Skoleplassen oppe må få skilt hvor det står skoleplass eller lekeplass med parkering forbudt hele døgnet. Borttaues for eiers regning. Plassen nedenfor bygget stenges av på nytt ev. skiltes med parkering forbudet.

#### 4.1.4 Bilvei forbi Skjenlia opp til Olsvikåsenkrysset

Her har det kommet opp parkering forbudt skilt etter påtrykk fra skole og FAU. Dette har bedret sikkerheten til barna betraktelig. Det er likevel daglig noen som parkerer her for å levere/hente barna til skole/SFO. Det er også noen kjører opp til kirken og snur, kjører ned til gang- og sykkelvei krysset og stopper midt i veien for å slippe unger av el. venter for å hente.

- Forslag til tiltak: Be om kontroller og utdeling av bøter til ulovlig parkerte biler.
- Forslag til tiltak: Informasjon og aksjonsdager i starten av skoleåret og når vintermørket kommer.

#### 4.1.5 Kiss and ride på Skjenlia

Per i dag er det en avtale med Olsvik kirke om å bruke de to øverste parkeringsrekkene på deres parkeringsplass til kiss and ride område. Dette er en midlertidig ordning og det er ønskelig at dette alternativet kan fases ut.

Det er inngått en avtale mellom Bergen kommune og Grendahuset i Olsvik om bruk at Grendahusets parkeringsplass til kiss and ride, mot at kommunen koster asfaltering. Dette ser vi fram til at kommer på plass. For at dette skal bli en god løsning må det imidlertid etableres en fotgjengerovergang fra parkeringsplassen til fortauet på den andre siden av veien. Dette vil trolig medføre at to søppelkontainere som borettslaget har stående må flyttes.

Denne løsningen er imidlertid ikke fullgod da førsteklasingene må krysse en godt trafikkert vei etter at de har gått ut av bilen. Dette bryter med Hjertesoneprinsippet om at barn skal kunne gå rett inn i Hjertesonen etter at de går ut av bilen. En måte å få dette til på vil være å etablere et nytt kiss and ride område på venstresiden når man kjører opp mot kirken i arealet bak gjerde på skolens tomt.

- Forslag til tiltak: Etablere kiss and ride på Grendahusets parkeringsplass.
- Forslag til tiltak: Be rette instans om å etablere en fotgjengerovergang fra parkeringsplassen til fortauet på andre siden.



## 4.2 RISIKOPUNKT VED OLSVIKHALLEN

### 4.2.1 Biltrafikk foran Olsvikhallen

Til tross for eget kiss and ride område ved nedsiden av Olsvikhallen, velger mange å kjøre barna sine på oversiden av Olsvikhallen helt fram til veien er stengt med kjepler, altså opp og forbi parkeringsplassen nærmest Olsvikhallen. Hovedproblemet med dette er at det er trangt, sperrer for parkeringsplassen og at de må rygge for å komme seg ut igjen. Dette utgjør en risiko, særlig på morgenen når mange barn kommer gående til skolen nettopp denne veien.

- Tiltak: Skilting om innkjøring forbudt der Olsvikhallen starter.
- Tiltak: Fjerne parkeringsplassene på oversiden av hallen. Etablere sykkelparkering langsmed hallen på oversiden der det er parkeringsplasser i dag.

### 4.2.2 Krysset; fortau – innkjøring til parkeringsplass Sørmarka (tidl. barnehagen)

I dette krysset kommer elever gående på et fortau som blir brutt i krysset uten noen form for merking.

- Forslag til tiltak: Merke med skilt og sebrastriper på bakken.

### 4.2.3 Svingen ned til parkeringsplass ved tverrenden av Olsvikhallen

Utfordringen her er at det er tidvis svært mange biler som bringer og henter samt skal parkere på parkeringsplassen. En del parkerer utenfor oppmerket område. Svingen er krapp og uoversiktlig. Det er noe utfordringer med elever som går ned langs tverrenden av Olsvikhallen. Her står også en ladestasjon for el-bil.

- Forslag til tiltak: Utbedre svingen slik at det ikke blir så krapp og uoversiktlig. Hvis nødvendig bruke opp en parkeringsplass for å få det til.
- Forslag til tiltak: Info til fotgjengere om at fortauet er på oversiden av hallen. Ingen fotgjengertrafikk er nødvendig på tverrenden av hallen.
- Forslag til tiltak: Vurdere flytting av el-bil ladestasjon.
- Forslag til tiltak: Skraverer felt på bakken nærmest hallen som indikerer parkering forbudt.

### 4.2.4 Kiss and ride ved Olsvikhallen

Området tilfredsstiller Hjertesonekravet om at en kan gå rett fra bilen og inn i et bilfritt område. Området for avstigning oppleves imidlertid noe kort, noe som forsterkes med et område med rullesteiner der elever kan gå ut av bilene. Det er også utfordring med biler som står/parkerer i Kiss and ride området for å



vente på barna sine. De står naturlig nok i veien for andre og bidrar til et trangere område.

- Forslag til tiltak: Skilting i kiss and ride området, om at man ikke kan parkere der. *Av og på stigning, og parkering forbudt.*

#### 4.2.5 Vintervedlikehold av fortau.

Når vi oppfordrer til mindre bruk av bil og mer bruk av sykkel og bein, må vintervedlikeholdet av fortau og gangveier være tilfredsstillende. Vi vil særlig peke på ett område, nemlig gangveien opp til venstre etter undergangen fra Kiwi. Om denne holdes åpen og sikker slipper man å brøyte og strø gangveien som går i gjennom akebakken.

- Forslag til tiltak: Sikre vintervedlikehold av gangvei etter undergangen fra Kiwi og opp til kiss and ride trappen.

#### 4.2.6 Ulovlig trafikk i Brattikken

Per i dag er det ingen ting som hindrer biltrafikk opp og ned Brattikken, sett bort fra at det er en kommunal gang- og sykkelvei. Veien brukes blant annet til varelevering til en barnehage og folk som bor i området kjører denne veien da den er kortere enn alternative ruter. Denne gangveien er en svært mye brukt vei for våre elever.

- Forslag til tiltak: Skilt med innkjøring forbudt nede og oppe.
- Forslag til tiltak: ev. selvlukkende bom. (som kan åpnes manuelt til ex. Snømåking, utrykningskjøretøy etc.)

### 4.3 STRAKSTILTAK PGA. SÆRLIG FARLIG SKOLEVEI

Som nevnt i innledningen har FAU laget en rapport som avdekker risikoområder utover det denne trafiksikringsplanen behandler. Vi viser til rapporten som ligger vedlagt «Trygg skolevei til Olsvik skole». For å utbedre disse risikopunktene til det kreve en større prosess, noe vi anser som nødvendig. På bakgrunn av rapporten mener Olsvik skole at følgende strakstiltak må iverksettes av riktig myndighet, før en helhetlig utbedring blir gjennomført.

Forslag til tiltak:

1. Gratis busskort pga. særlig farlig skolevei.
2. Fotgjengerovergang som anvist på kartet nedenfor.
3. Fartsdump som anvist på kartet nedenfor.

## 5 Å gå til skolen

Olsvik skole har sammen med FAU et mål om at det er minst mulig biltrafikk til/fra skolen og oppfordrer alle til å gå til skolen der dette er forsvarlig og mulig. Som et tiltak for å øke sikkerheten langs skoleveien, oppfordrer vi elever til å gå sammen til/fra skolen, da dette bidrar til større trygghet.

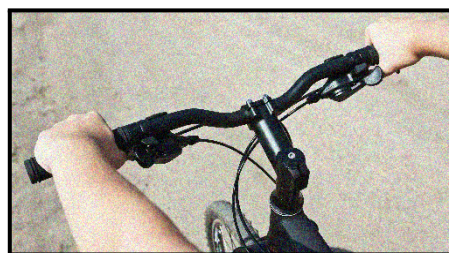
- Tiltak: informasjonskampanjer, ev. konkurranser.



## 6 Å sykle til skolen

Trygg Trafikk tilrår at barn bør være fylt 10-12 år, i tillegg til at de har gjennomgått sykkelopplæring over tid før de kan sykle alene i blanda trafikk.

Olsvik skole og FAU er enige om å følge anbefalingen fra Trygg Trafikk når det gjelder sykling. Barn bør være 10-12 år før de ferdes alene på sykkel i trafikken. Vi oppfordrer foreldre til å følge denne anbefalingen, og ikke la barna sykle alene til/fra skolen før etter at både teoretisk sykkelopplæring og ferdighetstrening ved skolen er gjennomført i 4. klasse. Både sykkel og sparkesykkel medbringes på eget ansvar og kan ikke benyttes i skoletiden. Alle som benytter sykkel eller sparkesykkel i skolens regi skal bruke hjelm. Sykler og sparkesykler parkeres på anvist plass, og det er ikke lov å sykle over skolens område.



## 7 Rutiner for sikkerhet på tur

Olsvik skole har utarbeidet rutiner for å ivareta sikkerhet på turer til fots, på sykkel, i bil/buss og med kollektivtransport i regi av skolen. Når skolen skal på slike turer trengs det ofte andre rutiner enn på skolens egne områder. Skolen har utarbeidet egen rutine for sikkerhet på tur. Denne rutinen inneholder krav om risikovurdering i forkant av tur. Skolen skal utarbeide en egen rutine for trafikk sikkerhet/forflytning.

Skolen har faste rutiner for at skolens skriftlige rutinehåndbok blir gjennomgått hvert skoleår. Skolens trafikk sikkerhetsplan skal inngår i denne rutinehåndboken.

## 8 Trafikkopplæring

I Kunnskapsløftet er trafikkopplæring obligatorisk for barne- og ungdomsskolen. Alle barn skal få felles, kontinuerlig og god trafikkopplæring. Olsvik skole er i prosess for å utarbeide en helhetlig plan for trafikkopplæring fra 1. til 10. trinn.

Noen elementer av trafikkopplæring er allerede satt i system. Det gjennomføres refleksbruk-konkurransen (refleks-aksjon) i perioden november-februar hvert år i samarbeid med FAU. Målet er at alle elever skal bruke refleks. Tellingene foregår litt ulikt fra 1.-10. trinn i aksjonsperioden i alle klasser, men et viktig prinsipp er at elevene er aktive i registreringen av prosentvis refleksbruk. Elevene må ha på seg en fysisk refleks, refleks på ransel eller klær er ikke nok. Alle elevene på 1. trinn får utdelt reflekslue og refleksvest ved oppstart av aksjonsperioden. Alle elevene får utdelt hver sin refleks fra FAU i oppstart av den årlige refleksaksjonen.

Andre tiltak vi gjør? Sykkeldag med politiet? Diplom? Etc.

## 9 Foreldresamarbeid

FAU gjennomfører trafikkaksjon minimum 3 ganger årlig der målet med aksjonen er å bevisstgjøre foreldre som kjører barna til skolen at trafikkregler blir fulgt og at avslippingssoner og parkeringssoner fungerer som tiltenkt. FAU bruker egne refleksvester under aksjonene. Dersom foreldre bryter intensjonen med sonene eller bryter trafikkreglene vil de kunne få tilsnakk av trafikkvaktene, men med en hyggelig tilnærming. Politiet er alltid invitert til å være med på trafikkaksjonene. FAU har utarbeidet egne «Trafikkvett-regler» for foreldre som er tilgjengelige på skolens hjemmeside.

**HJERTESONE**  
TRYGGERE SKOLEVEI