

Mobilitetsplan

Lille Nesttunvatnet
Gnr./Bnr. 42/528 m.fl
Sundts veg 5
10A & 10B
5221 Nesttun

TIPPETUE

ARKITEKTER AS

30.04.2024

Innhold i mobilitetsrapporten

- s.3-4 Tilrettelegging for begrensning av transportbehovet & tilkomst for alle
- s.5-7 Kollektivtilbud, tilbud til gående og syklende med mulige tiltak
- s.8-9 Samsvar med målsettingen av rett virksomhet på rett sted
- s.10 Behov for kollektivinfrastruktur
- s.11-12 Mobilitetskart - Ladestruktur - universell tilgjengelighet
- s.13 Oppsummering

Mobilitet & mobilitetsplan

- Tilrettelegging for begrensning av transport- & tilkomstbehov for alle

En mobilitetsplan skal beskrive ambisjonene og målene for transportmønsteret, og gi føringer for utforming og valg av planløsninger som sikrer mål om ønsket reisemiddelfordeling.

Hvordan det legges til rette for å begrense transportbehovet, fremme miljøvennlig transport og sikre trygg varelevering, parkering og tilkomst for alle.

Det legges til rette for å begrense transportbehovet ved fortetting i et allerede etablert bolig-/handelsområde. Det er svært god kollektivdekning i området, med kort vei til nærmeste knutepunkt for buss og bybane.

Planen legger opp til en parkeringsdekning som ligger under KPA sin parkeringsnorm, med underdekning på antall parkeringsplasser sett i forhold til antall beboere. Dette sees på som praktisk gjennomførbart da både buss- & bybaneterminal ligger innen 100m. I tillegg er det opparbeidet god sykkelforbindelse mellom Nesttun, Bergen sentrum og de omkringliggende bydelene.

Det skal også etableres sykkelparkering og sykkelverksted under tak i samsvar med bestemmelsene i KPA2018.

Mobilitet & mobilitetsplan

- Tilrettelegging for begrenning av transport- & tilkomstbehov for alle



Planområdet ligger mellom Litle Nesttunvatnet og Nesttun sentrum med nær tilknytning til kollektivtransport.

Plasseringen mellom Litle Nesttunvatn og Nesttun sentrum gir gode brukskvaliteter innen gåavstand i form av nærhet til rekreasjonsområder, butikker, helsetilbud, trening, kulturtilbud mm. Dette er i tråd med kommuneplanens samfunnsdel og utvikling av "gåbyen" som et verktøy for å få ned biltrafikk samt øke muligheten for bevegelse til fots.

Mobilitet & mobilitetsplan

- Kollektivtilbud, tilbud til gående og syklende med mulige tiltak.

Linjekart og oversikt til og fra Nesttun:

Linje 1, Bergen sentrum - Flesland

Linje 16E, Nesttun T - Øyjorden

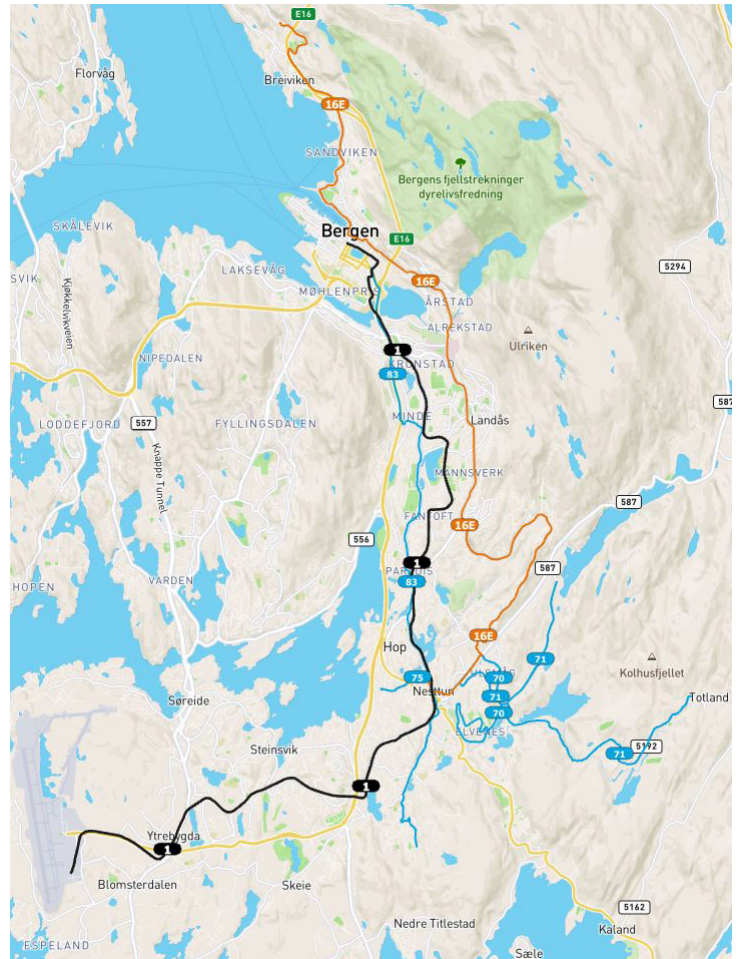
Linje 70 Nesttun - Dyngeland - Øvsttun

Linje 71 Nesttun - Dyngeland - Totland

Linje 75 Skiparvik - Nesttun T

Linje 76 Smørås - Nesttun T

Linje 83 Nesttun T - Bergen busstasjon



Kollektivtilbudet er godt etablert i området. Bybane og busser har hyppige avganger hele døgnet, og betjener alle omkringliggende bydeler.

Gatestandard for gående anses som gode i området, med ensidig fortau på Sundts veg og ellers to sidig fortau og torg i og rundt Nesttun sentrum.

I tillegg til et godt utarbeidet kollektivtransport tilbud er Nesttun også en del av prosjektet E39 sykkelstamveg Bergen. Dette er et omfattende arbeid der målet er å etablere en sammenhengende sykkelstamveg fra Flesland via Bergen sentrum til Vågsbotn i Åsane. Hensikten med prosjektet er å legge til rette for økt gang- & sykkeltrafikk ved å fjerne all biltrafikk fra traseen og ved å skille gående og syklende fra hverandre.

Mobilitet & mobilitetsplan

- Kollektivtilbud, tilbud til gående og syklende med mulige tiltak.

Denne sykkelstamvegen er delt i 8 delstrekninger hvor Nesttun kobler seg på ved delstrekning 2 & 3.

Delstrekning 1 Skeie – Rådalen

Delstrekning 2 Rådalen – Nesttun

Delstrekning 3 Nesttun – Fjøsanger

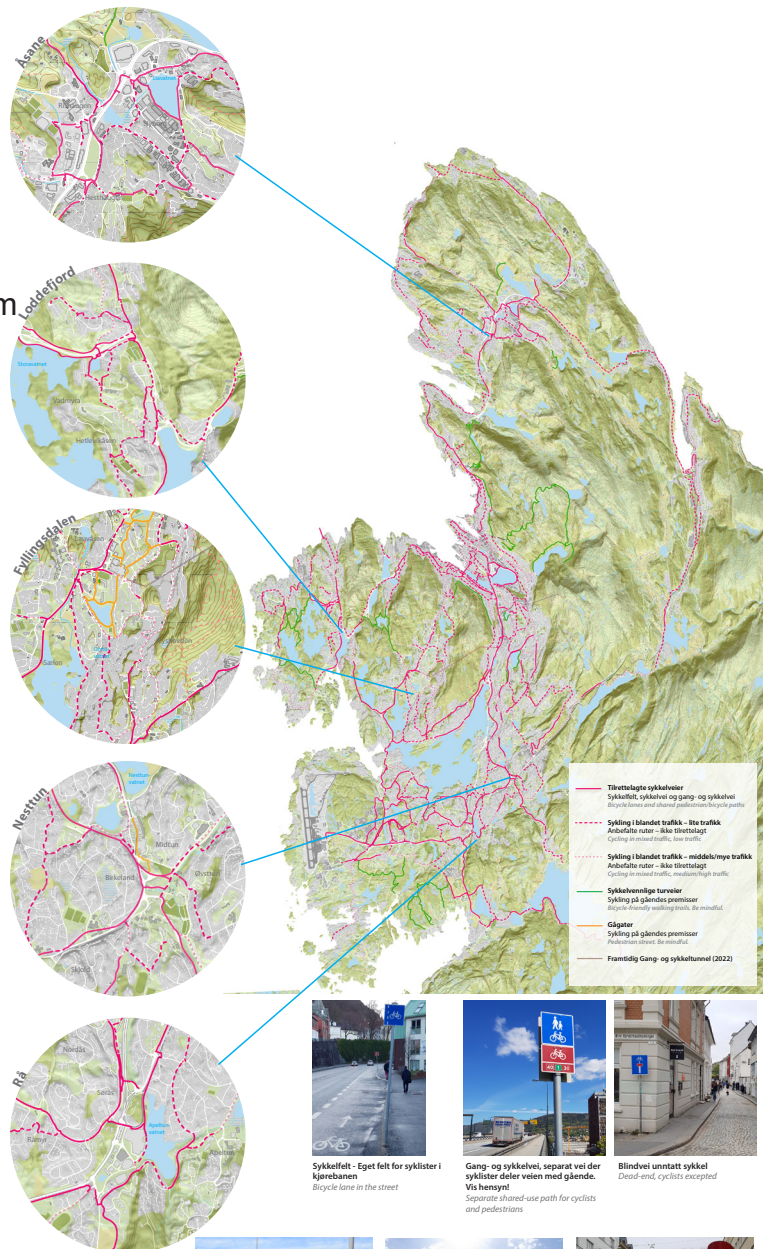
Delstrekning 4 Fjøsanger – Kristianborg

Delstrekning 5 Kristianborg – Bergen sentrum

Delstrekning 6 Bergen sentrum – NHH

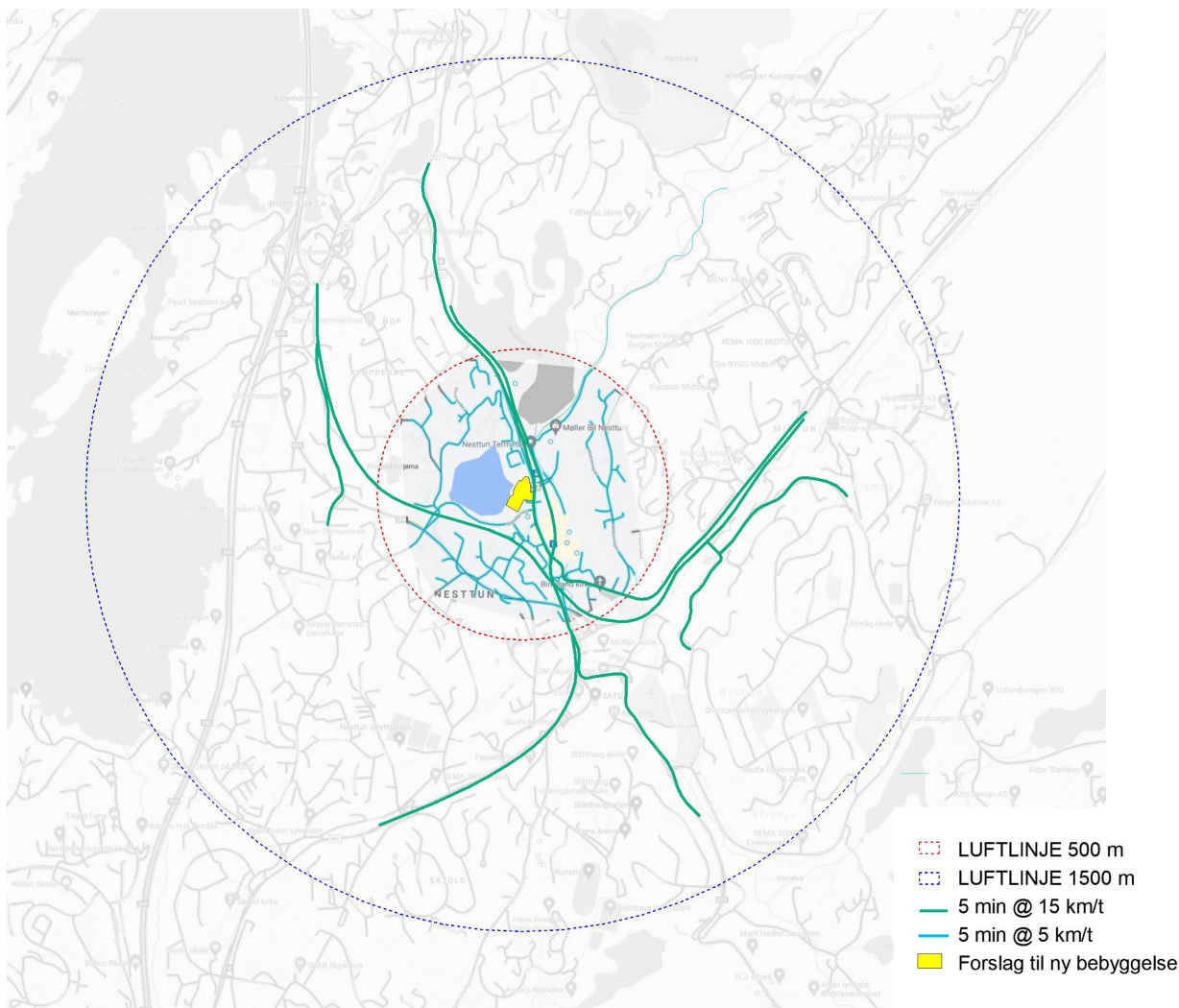
Delstrekning 7 NHH – Eidsvåg

Delstrekning 8 Eidsvåg–Vågsbotn



Mobilitet & mobilitetsplan

- Kollektivtilbud, tilbud til gående og syklende med mulige tiltak.

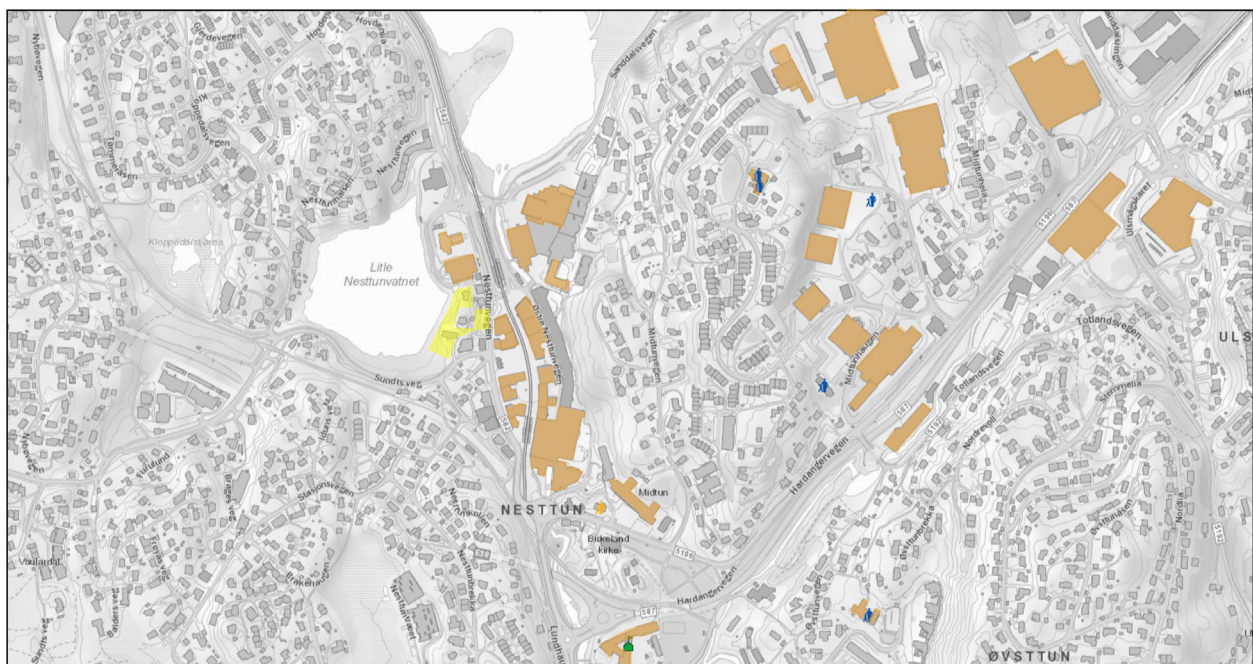


Mulige destinasjoner for en kort gåtur på 500 m (rødt), og en kort sykkeltur på 1500 m (blått).

Mobilitet & mobilitetsplan

- Samsvar med målsettingen av rett virksomhet på rett sted (ABC-prinsipper)

Målsettingen med ABC-prinsipper er at lokalisering av næringsvirksomheter skal gi mindre bilbruk, sikre tilgjengelighet av næringsvirksomheter skal gi mindre bilbruk, sikre tilgjengelighet av næringsvirksomheter og et bedre tettstedsmiljø. Metodikken er først og fremst utviklet som et verktøy for riktig lokalisering av næringsvirksomheter i forhold til deres transportbehov.



2021-9-8 15:52:51

Skoler

Barneskole

Barnehager

Privat barnehage

Åpen barnehage

Næringsvirksomheter og andre arbeidsplasser

Lokalisering av planlagt bebyggelse

1:5,000
0 0.05 0.1 0.2 mi
0 0.1 0.2 0.4 km

Kartverket, Geovekst, kommuner og OSM - Geodata AS

En av hovedtankene bak ABC-prinsippene er at kontorer og annen virksomhet med mange ansatte og liten vareomsetning plasseres i sentrumsområder definert som A-områder. Typisk næringsvirksomhet der det er færre ansatte og høyere varegjennomstrømming plasseres i B-områder. I mellom disse to områdene ligger en udefinert sone der det er hensiktsmessig å plassere boliger. I denne sonen er det relativt lav trafikk pga. lite næringsvirksomhet, og sonen er skjermet og tilbaketrukket fra sentrum. Tilgjengelighet er gjerne ganske god, men områdene er ikke knutepunkter på samme måte som et sentrum. I tillegg har områdene en noe tilbaketrukket beliggenhet fra hovedveisystemene som gjerne forbinder B-områdene med hverandre. Dette er en ideell plassering for boliger både med tanke på trygghet, støy og tilgjengelighet.

Mobilitet & mobilitetsplan

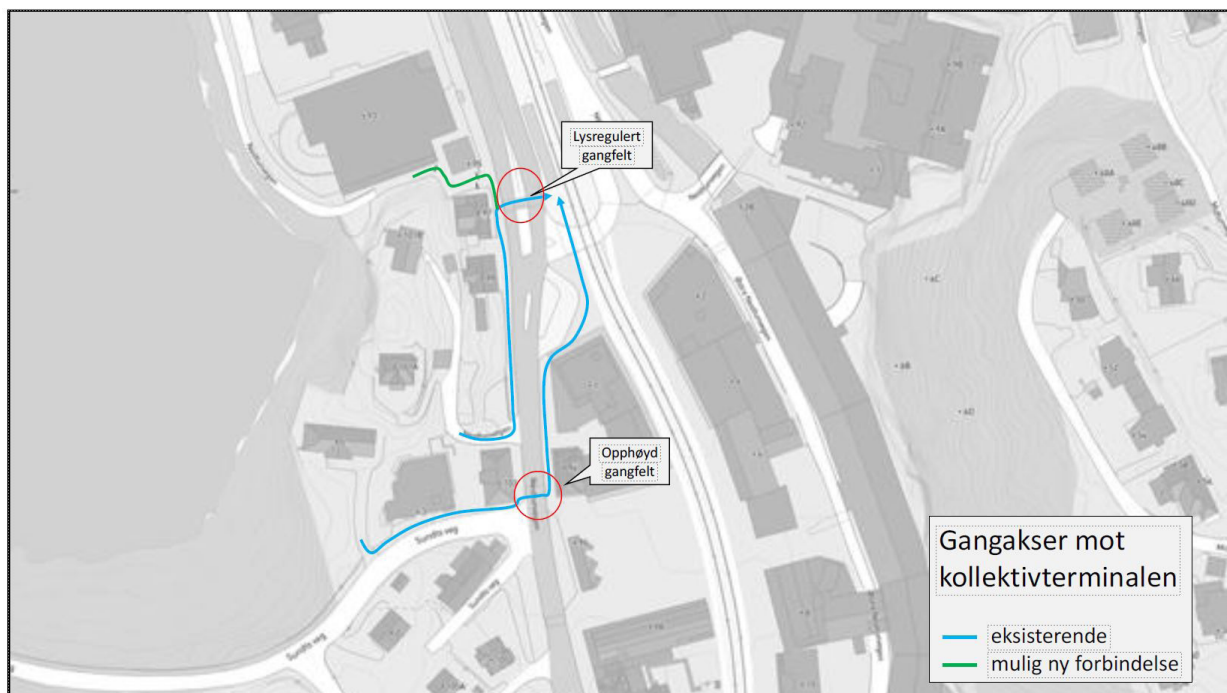
- Samsvar med målsettingen av rett virksomhet på rett sted (ABC-prinsipper)

Målsetning med ABC-metoden er at lokalisering av næringsvirksomheter skal gi mindre bilbruk, sikre tilgjengelighet av næringsvirksomheter og et bedre tettstedsmiljø. Metodikken er først og fremst utviklet som et verktøy for riktig lokalisering av næringsvirksomheter i forhold til deres transport- & produksjonsbehov. Da Lille Nesttunvann i hovedsak er et boligprosjekt, vil metodikken ha en begrenset overføringsverdi. En av hovedtankene bak ABC-prinsippene er at kontorer og annen virksomhet med mange ansatte og liten vareomsetning plasseres i sentrumsområder definert som A-områder. Typisk næringsvirksomhet der det er færre ansatte og høyere varegjennomstrømming plasseres i B-områder. I mellom disse to områdene ligger en udefinert sone der det er hensiktsmessig å plassere boliger. I denne sonen er det relativt lav trafikk pga. lite næringsvirksomhet, og sonen er skjermet og tilbaketrukket fra sentrum. Tilgjengelighet er gjerne ganske god, men områdene er ikke knutepunkter på samme måte som et sentrum. I tillegg har områdene en noe tilbaketrukket beliggenhet fra hovedveisystemene som gjerne forbinder B-områdene med hverandre. Dette er en ideell plassering for boliger både med tanke på trygghet, støy og tilgjengelighet.

Området passer inn i en ABC-kategorisering som et mellomområde mellom A- & B-områder. Her er det god kollektivdekning med opp til flere linjer til og fra Bergen sentrum samt til de andre bydelene i Bergen. Utover kollektivtransport er det opparbeidet gode sykkelforbindelser som vist på side 6.

Mobilitet & mobilitetsplan - Behov for kollektivinfrastruktur

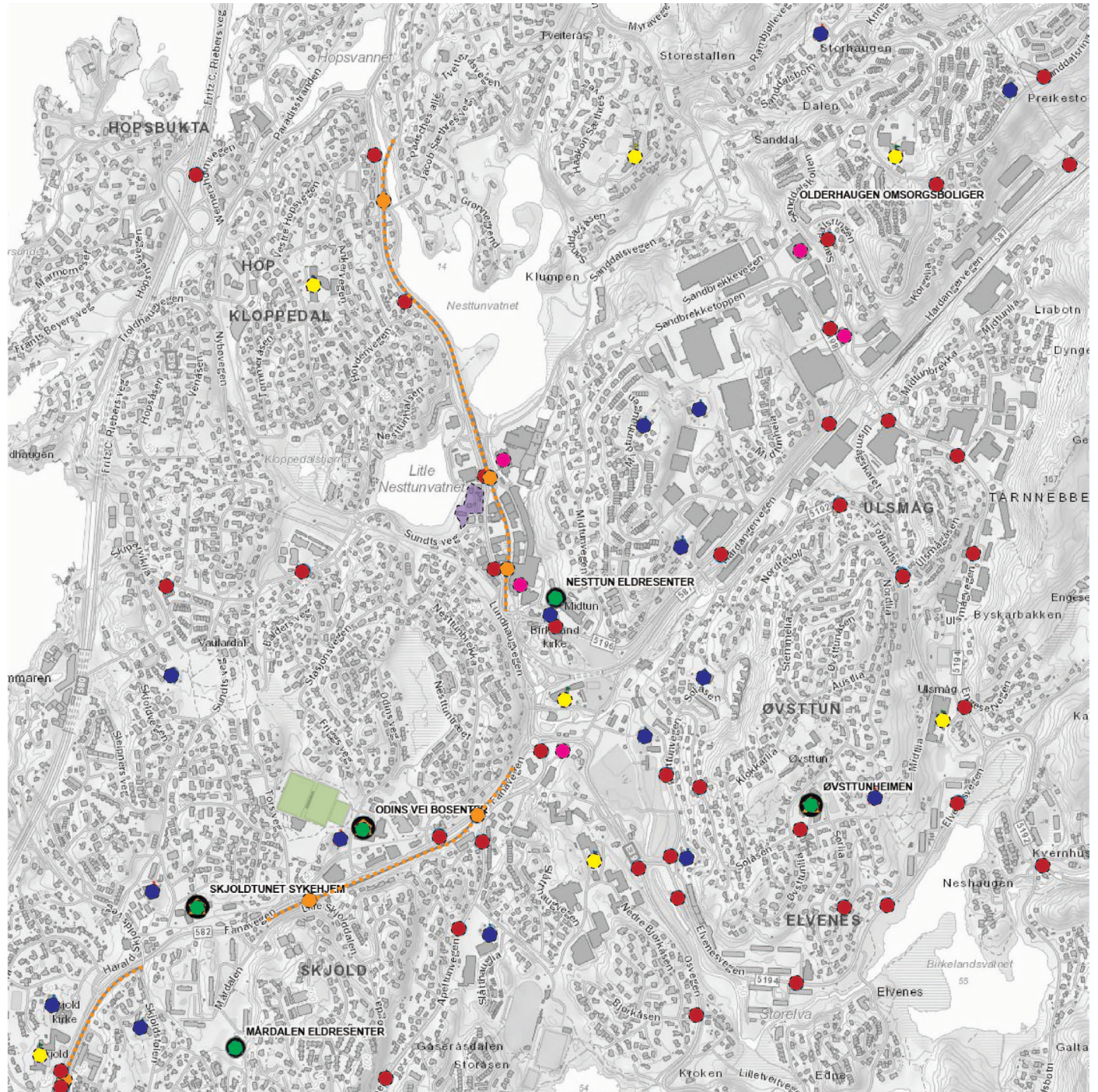
Plasseringen av prosjektet ligger i nærhet til et allerede opparbeidet kollektivtilbud, og vil ha en gangavstand fra nytt område til Nesttun terminal på i underkant av 150 m. Fra Nesttun er det hyppige bybane- & bussavganger til flere linjer som kobler Nesttun og omkringliggende bydeler i Bergen sammen. Det kan derfor ikke sees at det er noe behov for ytterligere kollektivinfrastruktur i planområdet.



Planområdet har kort gangavstand til Nesttun terminal. Det er to eksisterende gangforbindelser som begge tar deg til Nesttun terminal på fortau med lysregulerte overgangsfelt.

Mobilitet & mobilitetsplan

- Mobilitetskart - Ladestruktur - universell tilgjengelighet



- Busstopp
- Barnehager
- Eldresenter/sykehjem
- Skoler
- Bybanestopp
- Dagligvare
- Planområde
- Nesttun idrettsplass

Mobilitet & mobilitetsplan

- Mobilitetskart - Ladestruktur - universell tilgjengelighet

Behov for ladestruktur

I tillegg til allerede eksisterende bildelingstilbud rett nord for planområde, vil det tilrettelegges for opplading på parkeringsplassene i tilknytning til boligene. Dette gjelder også for eventuelle bildelebiler på området.

Universell utforming

Planen legger opp til at universell utforming sikres i alle utearealene og ellers i tråd med forskrift og krav.

Mobilitet & mobilitetsplan **- Oppsummering**

Mobilitetsanalysen gir et bilde av framkommeligheten i planområdet, og for områdene i-, og rundt Nesttun. Mobilitetsanalysen viser at gjennom en godt utarbeidet plan i kombinasjon med allerede opparbeidete kvaliteter i Nesttun sentrum vil det bli gitt et nytt boligområde med god tilkobling til resten av Bergen gjennom eksisterende kollektivtilbud, og ellers god framkommelighet for gående i form av fortau, overgangsfelt mm. og for syklende gjennom satsingen som er gjort på sykkeltraseer de foregående år, og årene som kommer.

Som vist i mobilitetsanalysen er det god kollektivdekning i umiddelbar nærhet til planområdet med hyppige avganger for både buss- & bybane. Kollektivforbindelsen vil bli enda bedre når bybanen til Fyllingsdalen står ferdig bygget. Da vil det bli mulig å krysse over på denne nye traseen ved kronstad. Dette vil gi større fleksibilitet og allsidighet når det kommer til målpunkt og destinasjoner som kan nås på en enkel måte via kollektivtrafikk fra planområdet.

Avslutningsvis nevnes det at området ligger i nærhet til både Bergen sentrum og områder for turer, aktivitet og rekreasjon. Området har en god beliggenhet som med en kombinasjon av buss, bybane, sykkel og bildeletilbud vil sikre god fleksibilitet og mobilitet.