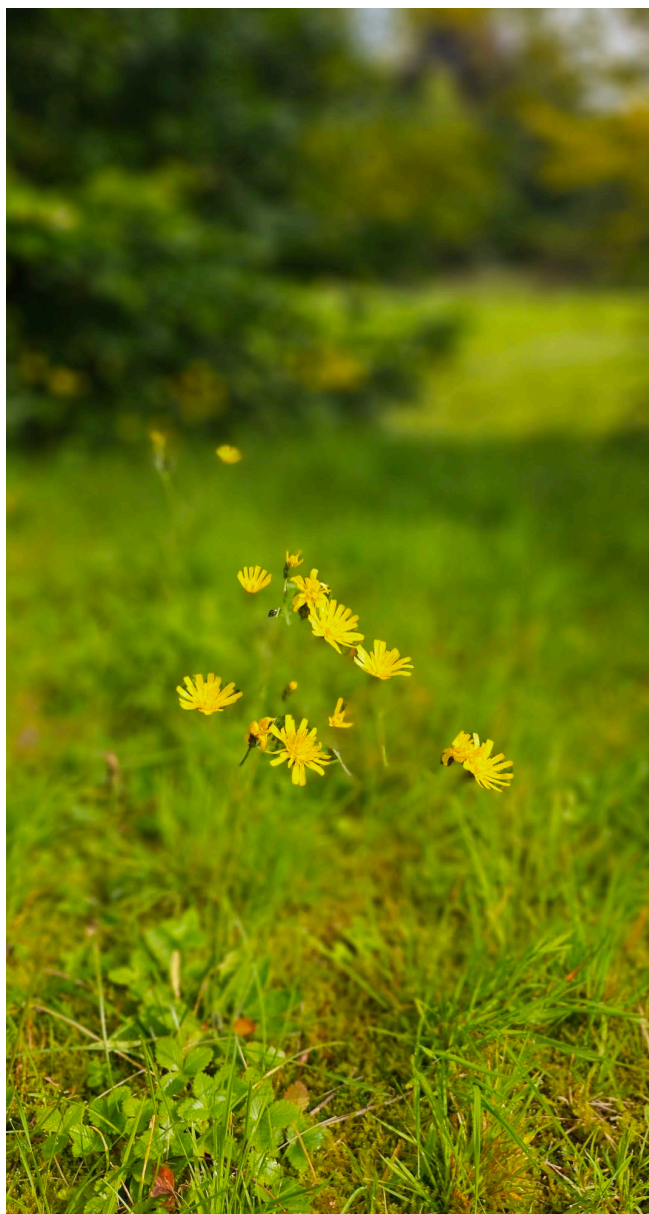

MEDVIRKNINGSRAPPORT

Barn og unges bruk av grøntområdene



OPPDRAGSGIVER

Opphus AS

EMNE

Detaljreguleringsplan for Eikelund

DATO / REVISJON: 20.03.2024

DOKUMENTKODE: 10224866-01-PLAN-RAP-001

Multiconsult

RAPPORT

OPPDRAG	Detaljreguleringsplan Eikelund	DOKUMENTKODE	10224866-01-PLAN-RAP-003
EMNE	Medvirkning barn og unge	TILGJENGELIGHET	Åpen
OPPDRAGSGIVER	Opphus AS	OPPDRAGSLEDER	Heidi Havelin Assisterende oppdragsleder: Linnea Kvinge Karlsen
KONTAKTPERSON	Erlend Innset	UTARBEIDET AV	Therese L. Wergeland
KOORDINATER	Sone: Øst: Nord:	ANSVARLIG ENHET	10233034 Seksjon By- og områdeutvikling Vest
GNR./BNR./SNR.	9/302 m.fl. Bergen.		

SAMMENDRAG

Dette medvirkningsnotatet ble utarbeidet i forbindelse med detaljreguleringsplanen for Eikelund. I løpet av høsten 2023 ble det gjennomført medvirkning rettet mot barn og unge som en del av planprosessen. Representanter fra barnehager, barneskoler og ungdomstrinnet deltok i form av befaring, digital spørreundersøkelse og e-dialog. Målet med medvirkningen var å sikre at interessene til barn og unge blir ivaretatt i området. Konklusjonen er at reguleringsplanen for Eikelund løser flere av de utfordringene og manglene som ble fremhevet i medvirkningsprosessen. Samtidig tar planen i stor grad hensyn til de kvalitetene som barna setter pris på i området i dag.

00	20.03.2024	Medvirkningsrapport	TLW	MHN	LKK
REV.	DATO	BESKRIVELSE	UTARBEIDET AV	KONTROLLERT AV	GODKJENT AV

INNHALDSFORTEGNELSE

1	Innledning	4
2	Eksisterende kunnskap om bruk av området.....	4
	2.1 Vurdering av eksisterende kunnskapsgrunnlag	6
3	Medvirkningsopplegg	6
	3.1 Medvirkningsprogram	6
	3.2 Metode og bearbeiding av data.....	7
4	Resultater	7
	4.1 Paradis barnehage	8
	4.2 Paradis barneskole og Tveiterås skole	9
	4.3 Vurdering av prosess	11
5	Tiltak i plan	12
6	Referanser	13

1 Innledning

Planområdet er del av Rambjøra - et idyllisk grøntområde som er mye brukt som turområde. Rambjøra har status som landskapsvernområde, og er viktig i undervisnings- og forskningssammenheng (Bergen kommune). Det foregår mange utbyggingsprosjekter på Paradis og omegn, og det er viktig å sikre grønne rekreasjons- og oppholdsområder på en måte som ivaretar barn og unges beste.

Tidlig høst 2023 gjennomførte Multiconsult på vegne av Opphus AS medvirkning for barn og unge for å sikre at barnas behov blir ivare tatt i planen.

I plan- og bygningsloven forstås medvirkning som enkeltpersoners og gruppers rett til å kunne delta i, og påvirke offentlige utrednings- og beslutningsprosesser. Det betyr at befolkningen i et samfunn er med på å planlegge sin framtid. Befolkningens aktive rolle i plan- og beslutningsprosessen fremheves som viktig for å ta vare på felles verdier og grunnleggende levekår i et bærekraftig samfunn. Hovedmålet for planleggingen er å utvikle et samfunn som ivaretar viktige fellesverdier og gode levevilkår for alle grupper, innen rammen av en bærekraftig utvikling. Medvirkning i planprosessen har som mål om å:

- sikre gode løsninger som tar hensyn til alles behov
- legge til rette for at alle berørte og interesserte aktører kan komme til orde
- fremme kreativitet og engasjement, og være en arena for demokratisk deltakelse i lokalsamfunn
- fremskaffe et godt beslutningsgrunnlag

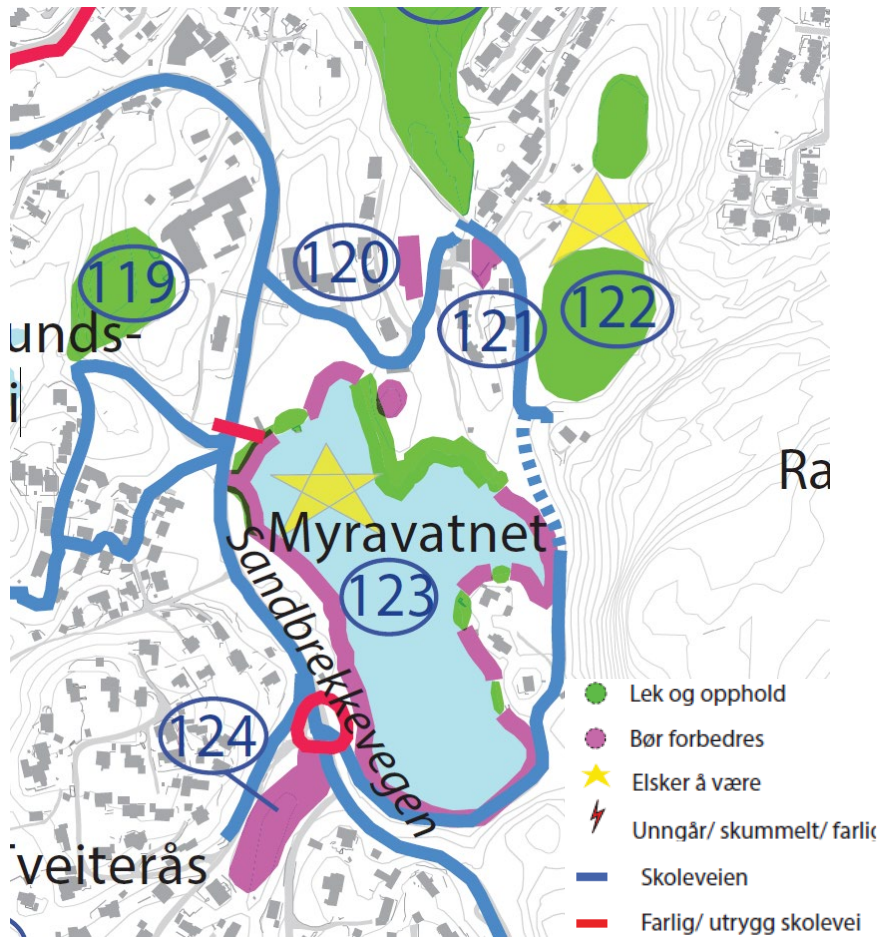
2 Eksisterende kunnskap om bruk av området

I dette kapittelet presenteres et sammendrag av eksisterende informasjon om bruk av området.

I oppstarten av medvirkningsarbeidet ble det gjort en kartlegging av eksisterende kunnskap og gjennomført medvirkning i Rambjøraområdet. Her ble det vurdert om innspillene ga tilstrekkelig informasjon om dagens bruk av området, og kunnskap om barn og unges ønsker og behov.

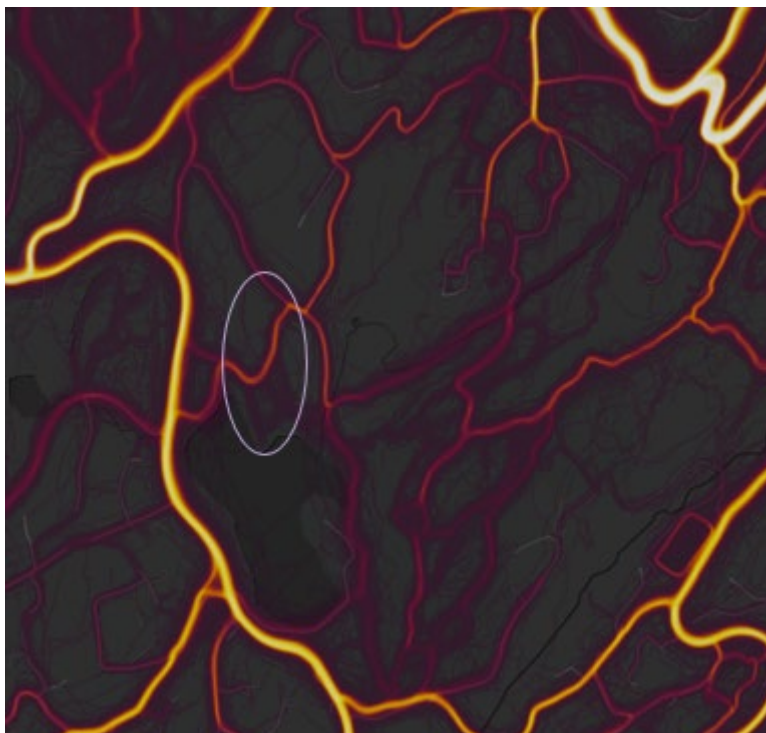
I 2008/2009 ble det gjennomført barnetråkkregistreringer utført av 6. klasseelever ved Paradis skole. Funnene fra denne viste at Sandbrekkevegen og stier/veier i og rundt planområdet ble mye brukt som skolevei. Store deler av området rundt Myrvatnet hadde spor av tråkk, og flere steder hadde forbedringspotensiale. Registreringene viste også at deler av planområdet var attraktivt for lek og opphold.

Funnene fra barnetråkkregistreringene vises i figur 2.1 på neste side. **Grønne** områder indikerer lek og opphold, **lilla** områder har forbedringspotensial, **blå** linjer er skoleveger, og **røde** markeringer er områder som oppleves som farlig/utrygg skoleveg. Stjerner markerer områder som er elsket av barn.



Figur 2-1: Utklipp av barnetråkkregistreringer i område rundt Myrvatnet. Kilde: Bergen kommune.

Varmekart fra treningsappen Strava viser også en del tråkk i området i forbindelse med trening og turgåing. Årsaken til dette er nok at planområdet ligger som en inngangsport til et nettverk av stier som går ut i grøntområdet Rambjøra, mot Lerkerinden, Nattland og Sandalsbotnen (figur 2.2). Varmekartet viser også et delvis spredt bevegelsesmønster i planområdet.



Figur 2-2: Utklipp av varmekart viser hvilke veier/stier som blir brukt til trening. Planområdet markert i lilla. Styrken på fargen indikerer mengde bruk - mindre brukte veier/stier i rødt, mye brukte veier/stier i gult/hvit. Kilde: Strava.com/heatmap

2.1 Vurdering av eksisterende kunnskapsgrunnlag

Barnetråkkregistreringene er 15 år gamle og kan sies å være utdaterte. Dataene gir likevel grunn til å anta at området fremdeles er mye brukt av barn og unge.

Varmekartene fra Strava gir oss informasjon om tendenser til bruk av området, men gir ingen videre informasjon om hvem som bruker området, eller kvaliteter med det. I planarbeidet ble det derfor et behov for nyere og mer detaljert informasjon om barn og unges bruk, stedets kvaliteter og mangler og ønsker.

3 Medvirkningsopplegg

3.1 Medvirkningsprogram

Hensikten med medvirkningen var å finne ut hvor mye grøntområdet Rambjøra og Myrvatnet blir brukt av barn og unges, kvaliteter i området, og hva de savner i nærområdet.

Vi har gjennomført medvirkning med følgende:

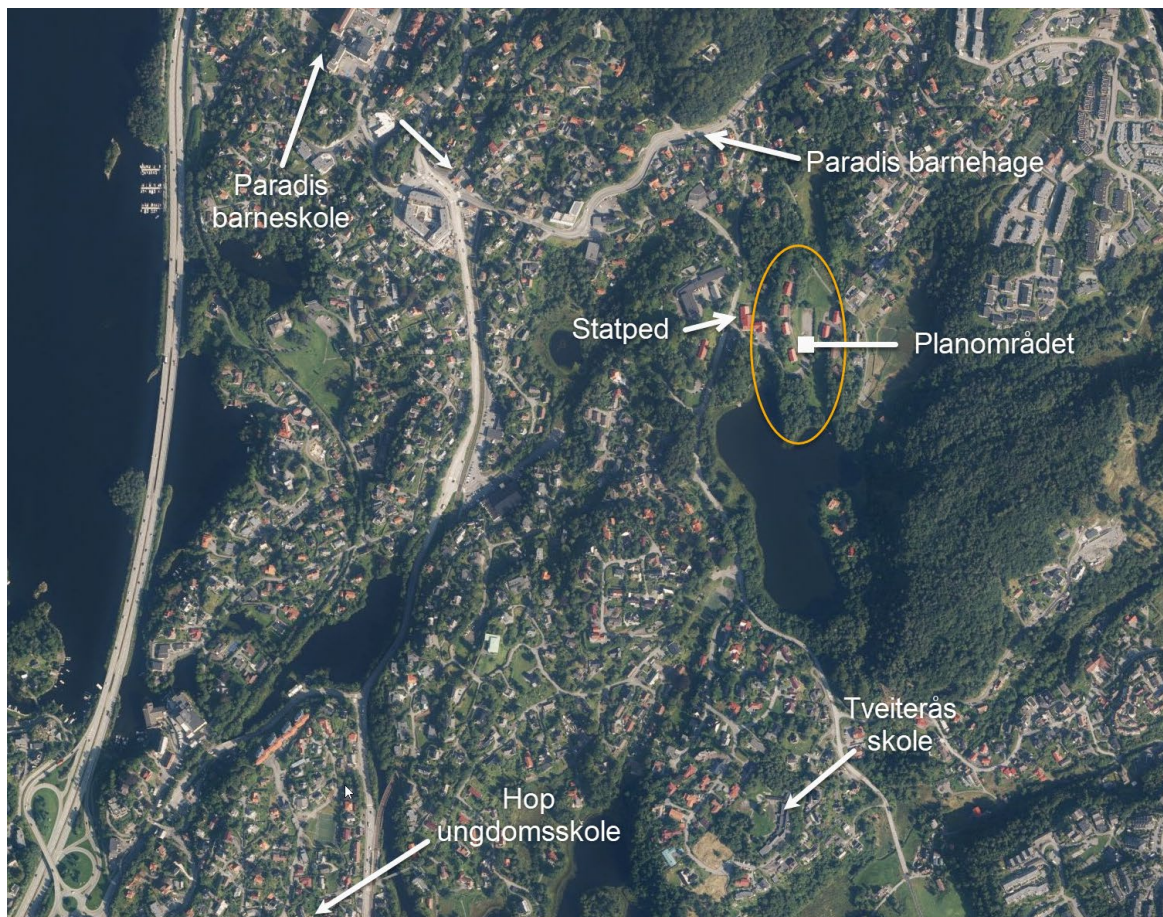
1. Befaring/gåtur på planområdet med Paradis barnehage - barnehagestyrer
2. Forenklet digital spørreundersøkelse hos:
 - Elevrådet ved Hop ungdomsskole - elevrådskontakt
 - Tveiterås skole - rektor
 - Paradis barneskole - rektor

For å opprette kontakt med de ulike målgruppene kontaktet vi barnehagestyrer i barnehage og elevrådskontakt/rektorer ved skolene.

Vi hadde planer om å kontakte Statped som har lokaler i nærheten av planområdet for å innhente informasjon om unges bruk av området. Denne kontakten utgikk da det tidlig i prosessen ble kjent at

barn og unge bruker området hyppig. Vi valgte i stedet å involvere Paradis barneskole. Statped vil bli varslet ved 1.gangsbehandling av planen.

Hop ungdomsskole ble invitert til å delta i spørreundersøkelsen. Dessverre mottok vi ingen innspill fra denne skolen.



Figur 3-1: Oversiktsbilde som viser skolenes og barnehagens beliggenhet i forhold til planområdet.

3.2 Metode og bearbeiding av data

Befaringen med Paradis barnehage gikk for seg i form av en gåtur fra barnehagen til planområdet. Her observerte vi barna som lekte og hadde gode og interessante dialoger med de ansatte. Vi gjorde notater underveis og i etterkant av prosessen. I ettertid ble notatene gjennomgått og sammenstilt. Dataene fra befaringsen er gjengitt i tabell 1.

Den digitale spørreundersøkelsen ble opprettet i programmet Survey123 (GIS). Først ble det utarbeidet spørsmål og opprettet to kart, et oversiktsbilde av paradis og omegn, og et av planområdet. Lenke med spørreundersøkelse og kart ble sendt til rektorer og elevrådskontakt per e-post. Kontaktpersonene videresendte spørreundersøkelsen til respondentene i undersøkelsen. Dataene fra spørreundersøkelsen er gjengitt i tabell 2.

4 Resultater

I dette kapittelet presenteres innspillene fra medvirkningsprosessene.

Alle innspillene er gjennomgått og bearbeidet i planarbeidet. Noen er innarbeidet direkte i reguleringsplanen som et resultat av medvirkningen, mens andre blir løst slik planen er foreslått. Ivaretagelse av barn og unges ønsker og behov svares ut i kapittel 5 – tiltak i plan.

4.1 Paradis barnehage

Hvem?	Paradis barnehage
Beliggenhet:	Nord for planområdet, ved Birkelundsbakken
Deltakere:	4 ansatte og 14 barn
Metode:	Befaring, gåtur til planområdet
Tidspunkt:	Fredag 08. september 2023. Varighet: 2 timer

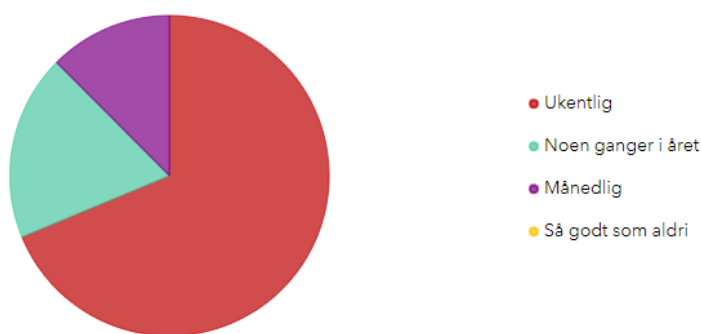
Tabell 1: Tematisk oversikt over innspill fra Paradis barnehage.

TEMA	INNSPILL
AKTIVITETER	<ul style="list-style-type: none">• Akebakker populært til aking og rulling året rundt• Leter etter insekter og dyr• Området med fotballbanen blir brukt til: lek og moro, spise lunsj på tepper, leke med ball, tegne i grus, rulle på gress,• Ballspill og frilek
KVALITETER	<ul style="list-style-type: none">• Barna liker skygger, blomster, insekter og dyr• Mindre skogområder/klynger med trær og buskas
SAVN/ØNSKER	<ul style="list-style-type: none">• Ønsker bål plass og/eller sitteplass under tak. Lavvo.• Elsker å plukke frukt og bær – ønsker flere frukttrær/bærbusker• Ønsker tilgang til vannelement, men kan ikke lenger oppholde seg ved dypt vann uten å ha fullført livredningskurs. Barnehagen kan derfor ikke benytte seg av Myrvatnet.• Ønsker å beholde bratte bakker
TRYGGHET	<ul style="list-style-type: none">• Myr og våte/bløte grøntområder blir ikke brukt• Trapp i bratt bakke ved tilfluktsrom brukes mye av barn• Ønsker/kan ikke oppholde seg på områder med biler/skrot og parkeringsområder• Barriere/grense rundt leke -og grøntområder. På denne måten man barna i større grad leke fritt

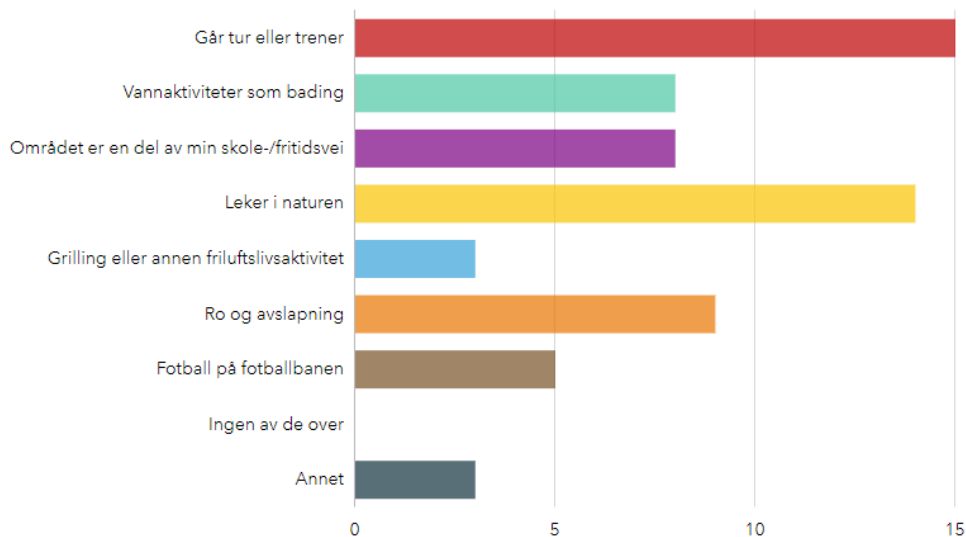
4.2 Paradis barneskole og Tveiterås skole

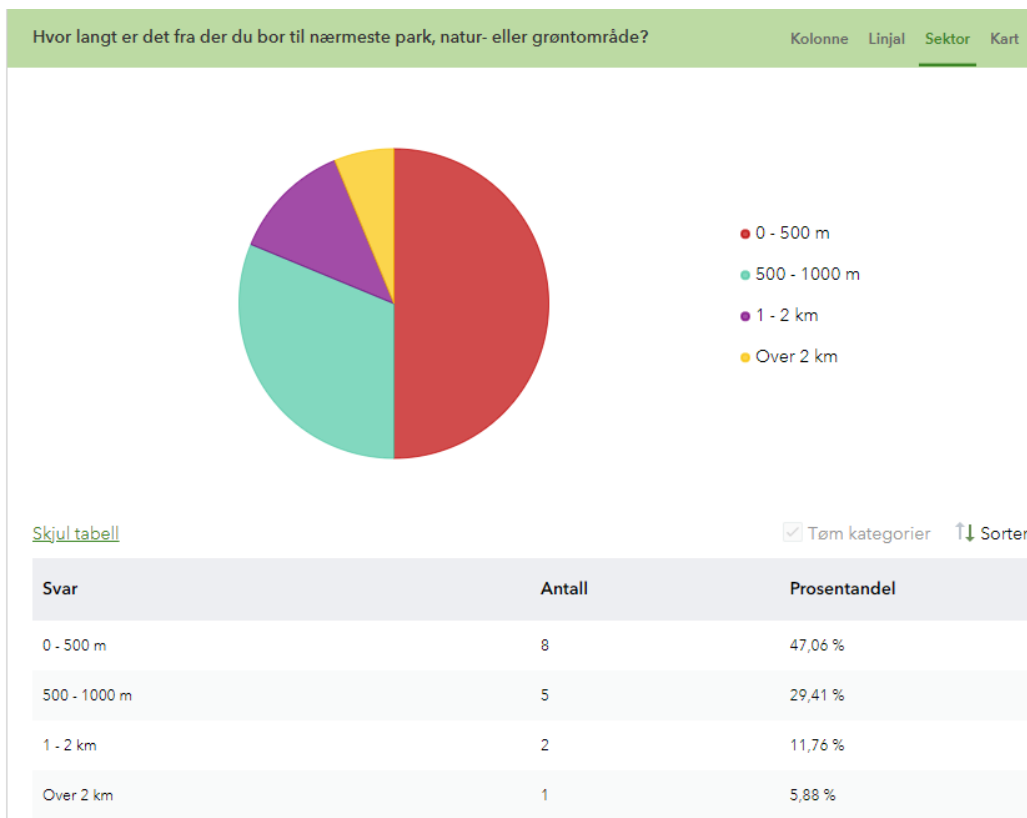
Hvem?	Paradis barneskole og Tveiterås skole
Deltakere:	Totalt 16 respondenter <i>Paradis barneskole: 14 foreldre i FAU</i> <i>Tveiterås skole: 2 lærere</i>
Metode:	Digital spørreundersøkelse
Tidspunkt:	1. – 14.september

Hvor ofte er du ved Rambjøra/Myrvatnet? Kolonne Linjal Sektor Kart



Hvilke av de følgende aktivitetene driver du med i Rambjøra/ved Myrvatnet? (Du kan sette flere kryss) Kolonne Linjal Sektor Kart





Samtlige av respondentene svarer at barna oppholder seg eller beveger seg gjennom planområdet.

Tabell 2: Tematisk oversikt over innspillene fra Paradis barneskole og Tveiterås skole.

TEMA	INNSPILL
AKTIVITETER	<ul style="list-style-type: none"> • Lek og læring • Går turer med barna for å komme bort fra trafikk og støy • Samlingspunkt for naboer • Vannaktiviteter: kano, roing og bading • Skøyter om vinteren • Tur og trening • Området brukes mye av skolene • Spiller på fotballbanen • Kjøper egg og ser på dyrene på gården • Leker i skogsområdene • Vanlig sykling og stisykling • Klatrer i trær • Barn leker i landskapsvernområdene
KVALITETER	<ul style="list-style-type: none"> • Området er lett tilgjengelig • Naturlig vegetasjon • Stillhet og ro, fredelig da det er skjermet fra vei • Urørt natur • Idyllisk, som en oase • Skattekammer • Dyreliv • Fint sted å trene og gå tur • Tett på vannet

SAVN/ØNSKER	<ul style="list-style-type: none"> • Trygt for barn å sykle rundt • Støre, grønne areal • Hele området burde blitt en park. • At det ryddes opp i rasområdet - sikre sted hvor ras har gått, slik at det er trygt å gå rundt Myrvatnet • Sjøppelspann • En bedre fotballbane. Tidligere ble fotballbanen mye brukt, men dagens unge velger baner med kunstgress. En ballbinge ville vært topp. • Et område tilrettelagt for bading ville være suverent. • Bål plass/grill • Toalett muligheter • Takoverbygget sitteplasser/møteplass • En mer etablert lekeplass
TRYGGHET	<ul style="list-style-type: none"> • Samtlige av respondentene opplever planområdet og området rundt Myrvatnet som trygt.

I tabell 3 har vi samlet innspillene knyttet til trafiksikkerhet ved Sandbrekkevegen.

Tabell 3: Innspill knyttet til sikkerhet og trygghet i Sandbrekkevegen

TEMA	INNSPILL
TRAFIKKSikkerhet ved Sandbrekkevegen	<ul style="list-style-type: none"> • Flere opplever selve Sandbrekkevegen som utrygg • Det oppleves utrygt å krysse veien ved Statped – her kjører bilistene ofte over fartsgrensen. Her er også smalt fortau med dårlig kvalitet. • Barn går alene på veien til og fra skole og fritidsaktiviteter. • Sandbrekkevegen mangler fotgjengerovergang – burde vært flere. Skoleelever bruker veien som skoleveg. Barnehagen bruker veien som turveg (besøker ofte dyr i et område vest for veien) • Det mangler godt fortau, og eksisterende fortau er for smalt til å sykle på • Veggen har mye biltrafikk • Ønsker overgangsfelt over Sandbrekkevegen ved Statped • Ønsker fotgjengerfelt fra Tveiteråssiden og over til Myrvatnet, og få ned mengde trafikk som kjører Sandbrekkevegen, mange skolebarn som går langs denne veien • Ønsker tilbake gangbroen over veien som var en gang i tiden, da kunne vi sendt barna våre den veien til skolen. Tør ikke la dem gå over veien alene nå

4.3 Vurdering av prosess

Medvirkningsarbeidet har ført til økt forståelse for hva planområdet betyr for barn og unge i nærområdet, og gitt oss kunnskap om bruken av grøntområdene. Vi har fått en oversikt over barn og unges aktiviteter i området, og innsikt i kvaliteter, ønsker og mangler ved planområdet og omkringliggende grøntområder. Medvirkningsrundene har også belyst de eksisterende utfordringene knyttet til dagens vei- og trafiksituasjon langs Sandbrekkevegen.

5 Tiltak i plan

Tiltaket styrker forbindelsen til Myrvatnet ved å legge til rette for en blågrønn forbindelse langs planområdet. Hele området får et parkpreg med vann, beplantning og naturlig vegetasjon. Det skal også tilrettelegges for lek og planting av frukt- og bærbusker samt -trær i området. Bekken, som i dag er rørlagt under planområdet, åpnes opp og planlegges med ulik bredde, vegetasjon og kvaliteter som hoppesteiner og sitteplasser, som vil invitere til oppdagelser, lek og rekreasjon.



Figur 5-1: Planområdet sett ovenfra fra sør. Overbygg for for eks. grillsted med sittemuligheter/gapahuk nederst til høyre i bildet. Kilde: Kime

Det legges til rette for et samlingspunkt med grillsted i naturskjønne omgivelser med bekkeløp og kratrestein. Nordligst i området anlegges en større gresslette for fri lek og ballspill. Lenger sørøst tillates etablering av grillhytte, gapahuk eller lignende med sitteplasser og skjerming mot vind. Dette blir et flott sted for barnehagebarn å spise lunsjen sin eller trekke seg tilbake for ro og fred.

Området får turveier, og eksisterende gangakser og målpunkter for lokale turgåere vil bli videreført og sikret i anleggsfasen. Hovedgangstien gjennom området blir åpen og inviterende og blir regulert som felles turvei.

Tiltaket vil ikke påvirke det registrerte friluftsområdet Myrvatnet og Rambjøra, og eksisterende landskapsvernområde sikres i planen. Eksisterende naturmangfold blir også bevart, inkludert flere eiketrær i planområdet.

Dagens veg- og trafikksituasjon blir forbedret. Gjennomkjøringsmulighetene i planområdet begrenset i forhold til dagens situasjon, og parkeringsplasser og møteplasser er ikke planlagt i umiddelbar nærhet til hverandre. Det anlegges gang- og sykkelvei på østre side av Sandbrekkevegen, ved innkjørselen til planområdet/vest for StatPed. Fotgjengerfelt og fartsgrenser løses ikke på reguleringsplannivå.

Det konkluderes med at reguleringsplanen for Eikelund løser flere av utfordringene og manglene som er spilt inn i medvirkningsrundene. Samtidig ivaretar planen i stor grad kvaliteter barna verdsetter med området i dag.



Figur: 5-2: Planområdet sett fra nord. Myravegen ligger til venstre i bildet. Kilde: Kime

6 Referanser

<https://www.strava.com/heatmap#17.17/5.35848/60.33464/hot/run>

Bergen kommune, barnetråkkregistreringer

<https://www.bergen.kommune.no/innbyggerhjelpen/natur-klima-miljo/natur/friomrade/myravatnet-og-gardsparken-rambjora>

Referat oppstartsmøte, Bergen kommune (24.08.2022)