

DALEN :

LANDSKAPSANALYSE

EYLLINGS



RAPPORT

Prosjekt: 530056 - Landskapsanalyse Fyllingsdalen

Tittel: Fyllingsdalen: landskapsanalyse

Fagområde: Arkitektur/Landskapsarkitektur

Oppdragsgiver: Bergen kommune, Etat for plan og geodata
Pb 7700, 5020 Bergen

Ref. oppdragsgiver: Gyda Strømmen

Utarbeidet av: Asplan Viak as
Pb 2304 Solheimsviken, 5824 Bergen
tlf 55 59 67 00 - fax 53 48 32 50
epost bergen@asplanviak.no

Oppdragsansvarlig: Landskapsarkitekt Knut Hellås

Medarbeidere: Landskapsarkitekt Charlotte Hvidevold Hystad

KS-ansvarlig: Landskapsarkitekt Guro Steine

Dato: 21.09.2012

INNHold

INNHold

1.0	Bakgrunn.....	side 5
2.0	Metode.....	side 5
3.0	Overordna landskapstrekk.....	side 6
4.0	Visuell influenssone.....	side 8
	Landskapets hovedkomponenter	
5.0	Landskapets hoved- og småformer.....	side 12
5.1	Vann og vassdrag.....	side 16
5.2	Vegetasjon og kulturlandskap.....	side 18
5.3	Bebyggelse og bygde element.....	side 20
5.4	Samla landskapskarakter.....	side 22
	Landskapsklassifisering	
6.0	Inndeling i landskapskarakterområde.....	side 24
	Verdivurdering	
7.0	Verdivurdering av landskapskarakterområde.....	side 28
7.1	Oppsummering av landskapsverdi: sårbarhet.....	side 30
7.2	Oppsummering av landskapsverdi: blågrønn struktur.....	side 32

BAKGRUNN & METODE

1.0 BAKGRUNN

Asplan Viak as har fått i oppdrag å utarbeide en overordnet landskapsanalyse for Fyllingsdalen.

Analysen skal benyttes som en grunnlagsrapport for en mulighetsstudie for området. Dette er første del av et større planarbeid.

Analysen har som formål å skaffe en generell forståelse for Fyllingsdalen: forklare og visualisere de karakterskapende elementene ved landskapet. Dette grunnlaget brukes til å foreta en verdivurdering av delområder, klassifisert etter landskapskarakter. Formål med verdivurderingen er å framheve de viktigste kvalitetene i Fyllingsdalen, samt belyse områder med potensial.

Planområdet til mulighetsstudiet er brukt som avgrensning av området ved landskapsklassifisering og verdivurdering. Plangrensen ses i kartet under kap. 5, samt kartene for landskapsklassifisering og verdivurdering. Analysen forholder seg ellers til landskapet i Fyllingsdalen som en helhet.

FOTO

Alle bilder i rapporten er tatt av Asplan Viak as.

2.0 METODE

For beskrivelse av landskapet i Fyllingsdalen tar vi i landskapsanalysen utgangspunkt i *Nasjonalt referansesystemet for landskap*, utarbeidet av NIJOS, samt *Landskapskartlegging av Hordaland*, utarbeidet av Aurland Naturverkstad AS på oppdrag fra Hordaland Fylkeskommune.

I referansesystemet er Norge delt inn i 45 landskapsregioner basert på fellestrekk i landskapet. Hver region har sin særegne landskapskarakter, og denne blir skildret ut ifra seks grunnleggende landskapskomponenter:

- landskapets hovedform
- landskapets småformer
- vann og vassdrag
- vegetasjon
- kulturlandskap
- bygningsmasse og bygde element

De samme seks landskapskomponentene legges til grunn for inndeling i enhetlige delområder. Det utføres en verdivurdering av områdene. Landskapets opplevelsesverdi deles inn i tre klasser: A, B og C:

- A: Inntrykkssterkt landskap med stort mangfold og god helhet
- B: Det typiske landskap for området
- C: Inntrykkssvakt landskap og landskap der skjemmende inngrep er negativt for helheten

Metoden kan i korte trekk oppsummeres i følgende arbeidstrinn:

- Kartstudier med utarbeidelse av ulike temakart, samt synlighetsanalyse for planområdet
- Befaring og registrering i området
- Landskapsanalyse med beskrivelse av overordnede karakteristiske trekk
- Inndeling i enhetlige delområder med utgangspunkt i landskapets hovedkomponenter
- Verdivurdering av delområdene i forhold til kriteriene beskrevet over



Bilde: Fyllingsdalen sett fra Løvstakken

3.0 OVERORDNA LANDSKAPSTREKK

LANDSKAPSREGION

Fyllingsdalen hører til landskapsregion 21:
Ytre fjordbygder på Vestlandet.

Regionen ligger mellom den lave, ytre kystregionen og innlandsfjordene innenfor med et høyere relieff. Den følger kysten fra Ryfylket i sør til Romsdalsfjorden i nord.

Grensedragning mot kystregionen bestemmes dels av den indre grensen for strandflaten, utbredelsen av skog i dag og hvorvidt bygdene er orientert mot havet eller inn mot fjordene. (...) Mens de midtre og indre regionene er omgitt av høye fjellmassiver, har den ytre fjordregionen et åpent preg med vide fjordstrekninger og/eller lav horisont mot vest.

Viktig karaktertrekk for regionen er:

- Høyere strandflate, som danner overgang fra kystregionen. Særlig for regionen i Hordaland er at fra strandflaten er det en overgang til åser, heier og sprekkedaler.
- Tydeligere fjordløp, omgitt av åser og lave fjell
- Frodigere vegetasjon enn kystregionen: særlig lauv- og furskoger
- Jordbruk i mindre sentrale strøk - sterkt under press i sentrale strøk, eller gjengroing
- Eldre og nyere tettstedsbebyggelse, forsteder til Bergen

UNDERREGION

Landskapsregion 21 har 10 underregioner. Fyllingsdalen tilhører underregion 21.5: *Indre Bergensbuene.*

LANDSKAPSTYPE






Fyllingsdalen er i kartleggingen av landskapstyper i Hordaland delt i:

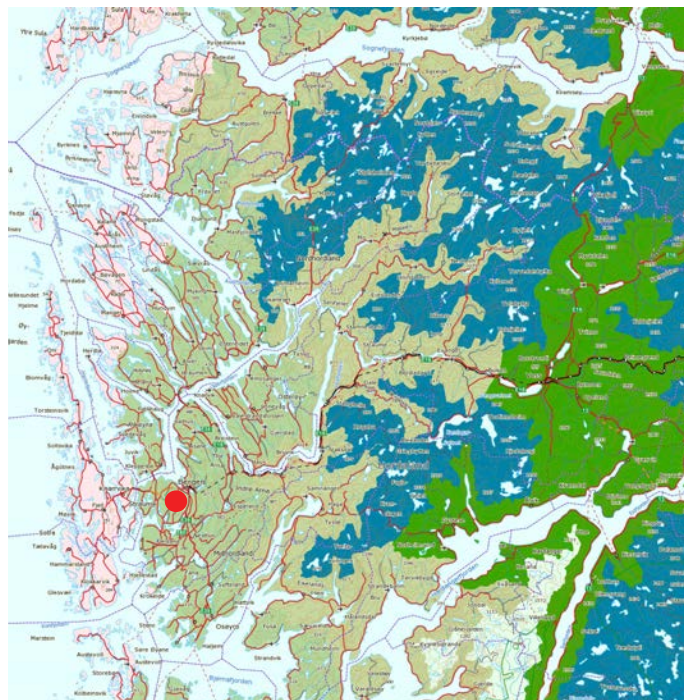
- 21 T 09 -19: *Sprekkedaler, Fyllingsdalen*
- 21 T 08 -17: *Åslandskap, Hesjaholten*

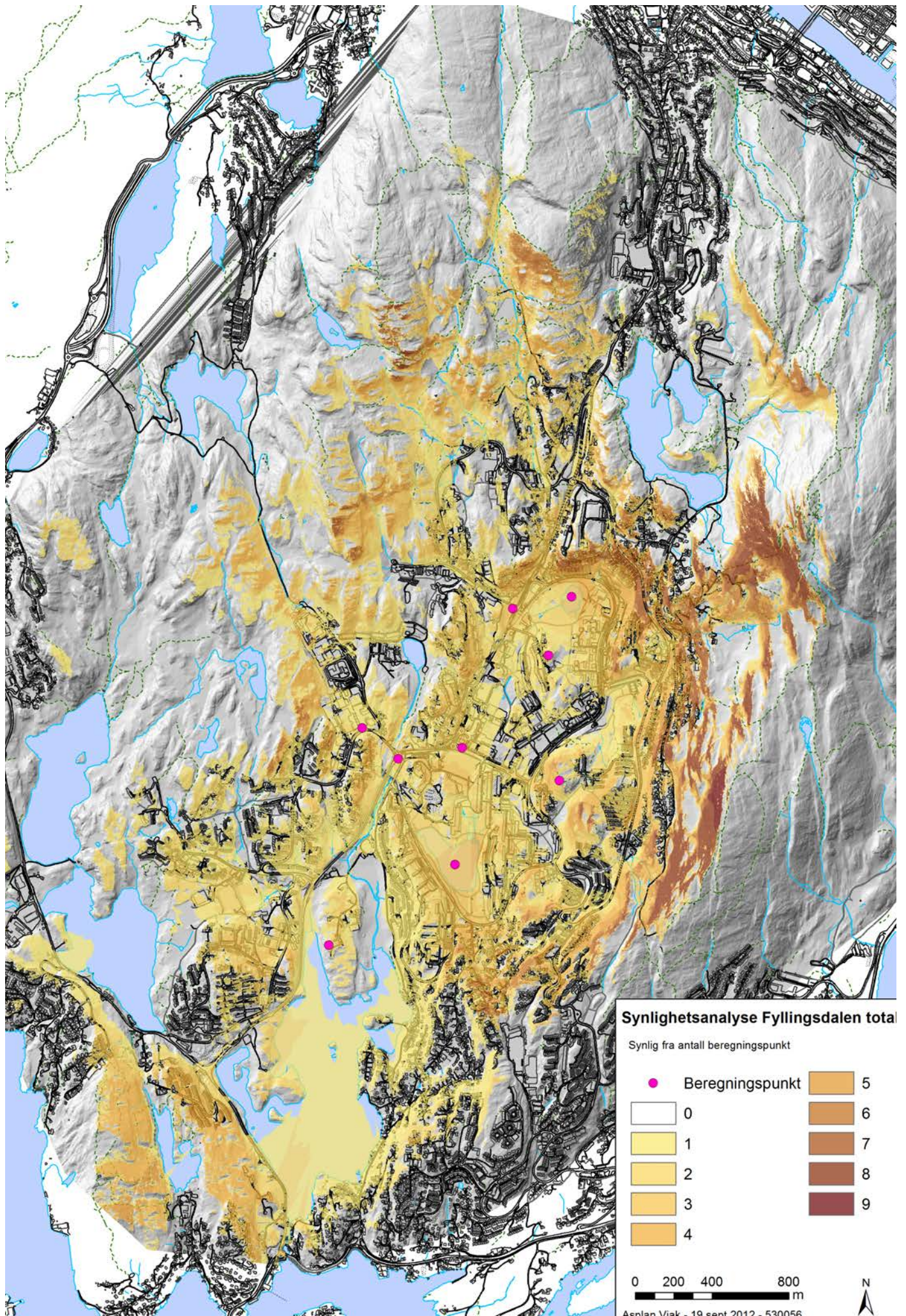
Omkransende fjell er samtidig viktige for romopplevelsen av området:

- 21 T 12 – 12 og 13: *Kystfjell: Løvstakken og Damsgårdsfjellet*

Kart: Landskapsregioner
Kjelde: www.ngu.no

KYSTBYGDENE PÅ VESTLANDET	
YTRE FJORDBYGDER PÅ VESTLANDET	
MIDTRE BYGDER PÅ VESTLANDET	
LÅGFJELLET I SØR-NORGE	
INDRE BYGDER PÅ VESTLANDET	





Figur: Synlighetsanalyse - alle punkt

4.0 VISUELL INFLUENSSONE

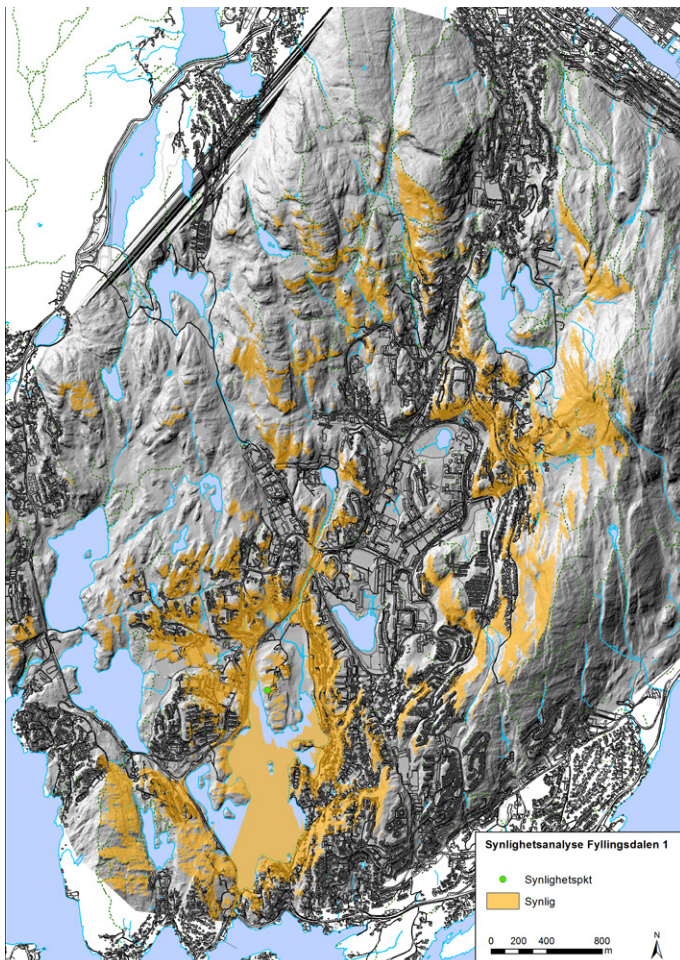
Den visuelle influenssonen er det synlige området sett fra selve planområdet. En synlighetsanalyse fra strategiske punkter i området, viser dette visuelle landskapsrommet.

Enkeltvis viser analysene for hvert enkelt punkt at Fyllingsdalen gjennom hele daldraget er oppdelt i flere mindre landskapsrom. Når en beveger seg mellom landskapsrommene i dalbunnen er det de overordnede romavgrensingene som er synlige.

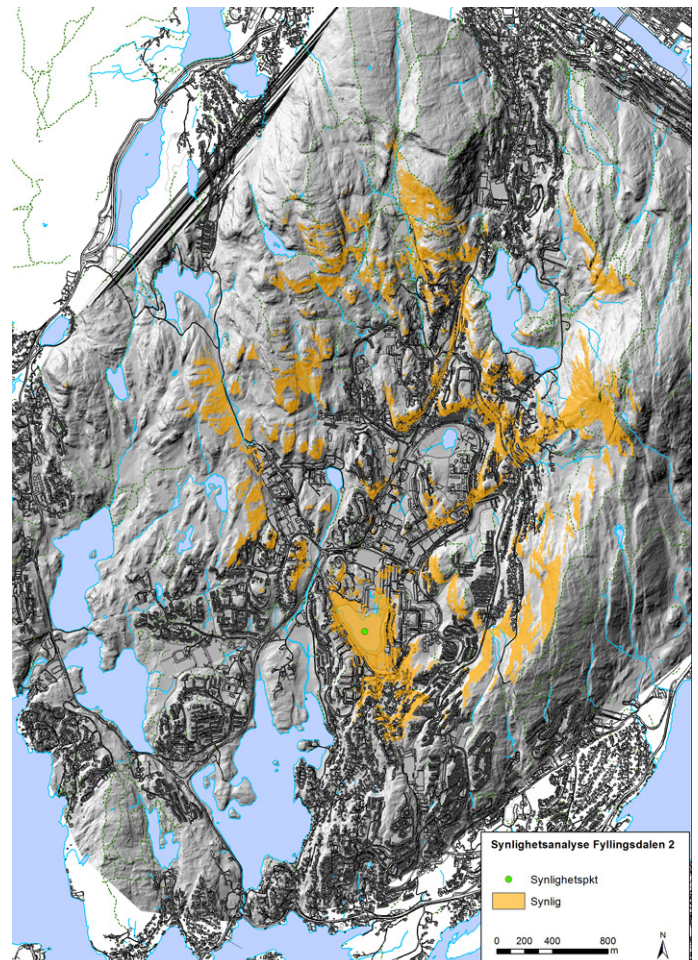
Noen landskapsvegger er særlig gjentakende, og viktige som orienteringspunkt og romavgrensing. I det store landskapsrommet gjelder dette fjellsidene til Løvstakken og Damsgårdsfjellet.

I småskalalandskapet står særlig Lyshovden og Norde Lyshovden frem som siluettlinje i flere av de mindre landskapsrommene. De mange små høyd- edragene har ellers viktig fjernvirkning for de ulike rommene, og er således særlig verdifulle for omgivelsene.

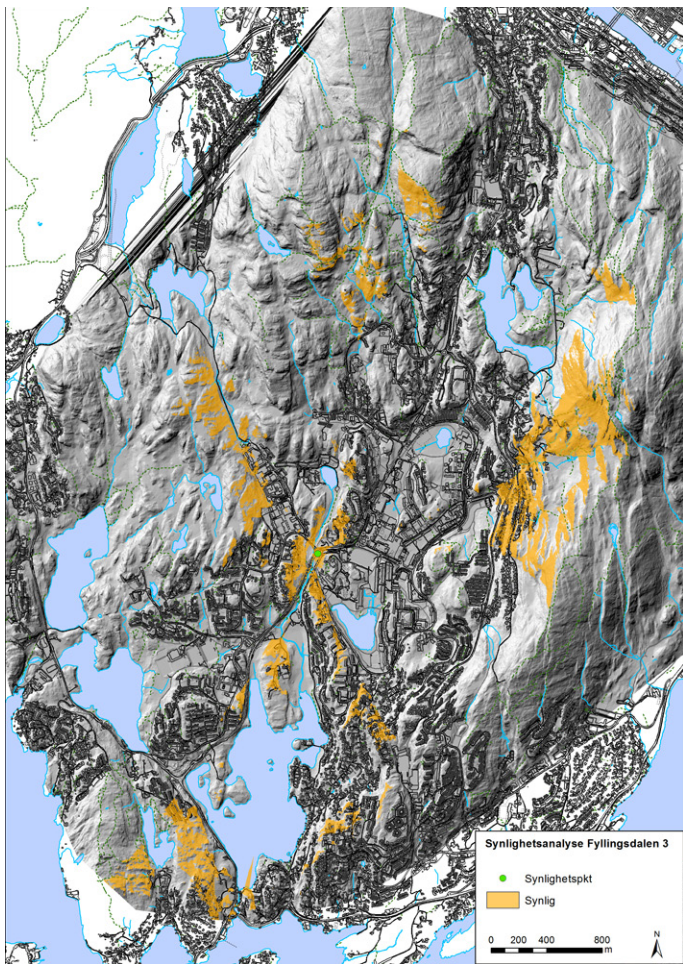
Synlighetsanalyse for strategiske punkter innenfor planområdet. Enkeltstudiene viser et oppstykket daldrag, bestående av flere ulike landskapsrom.



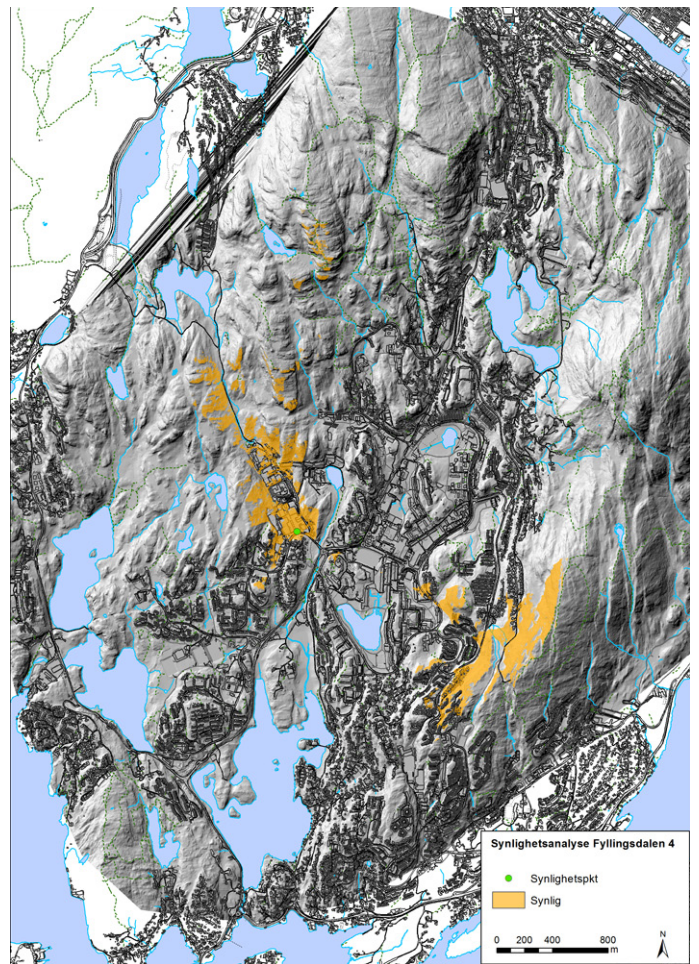
Synlighetsanalyse - beregningspunkt - Sælehaugen



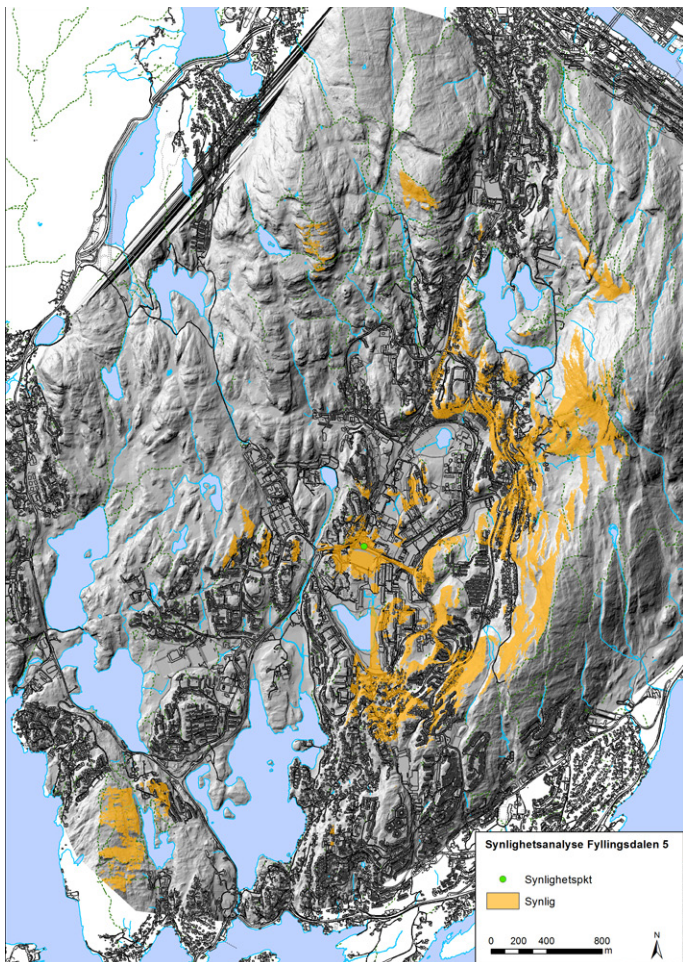
Synlighetsanalyse - beregningspunkt - Orrtuvatnet



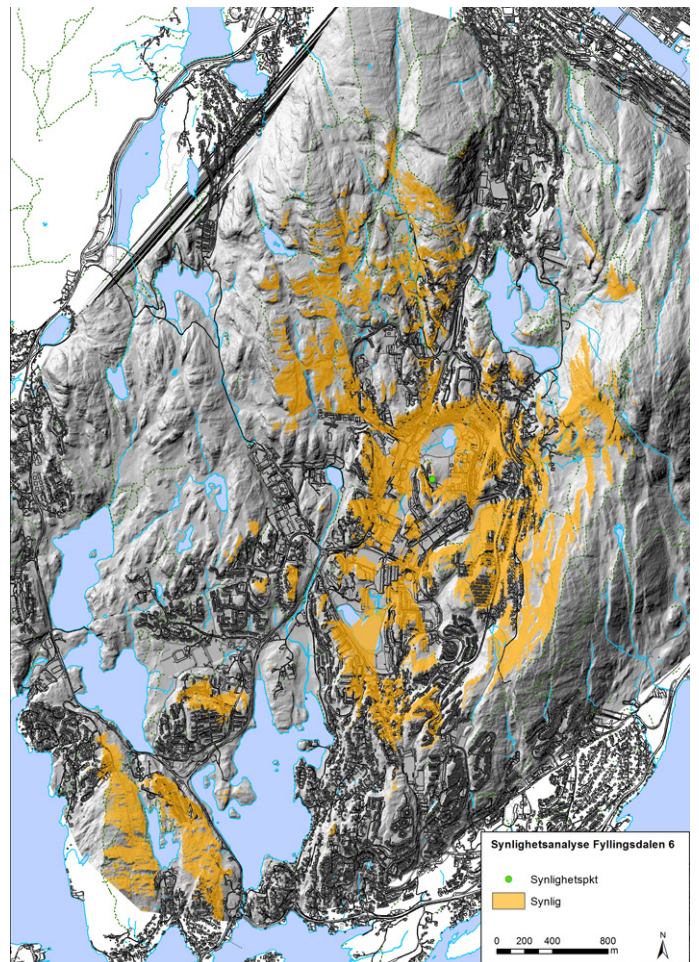
Synlighetsanalyse - beregningspunkt - rundkjøring v/ Hjalmar Brantings vei



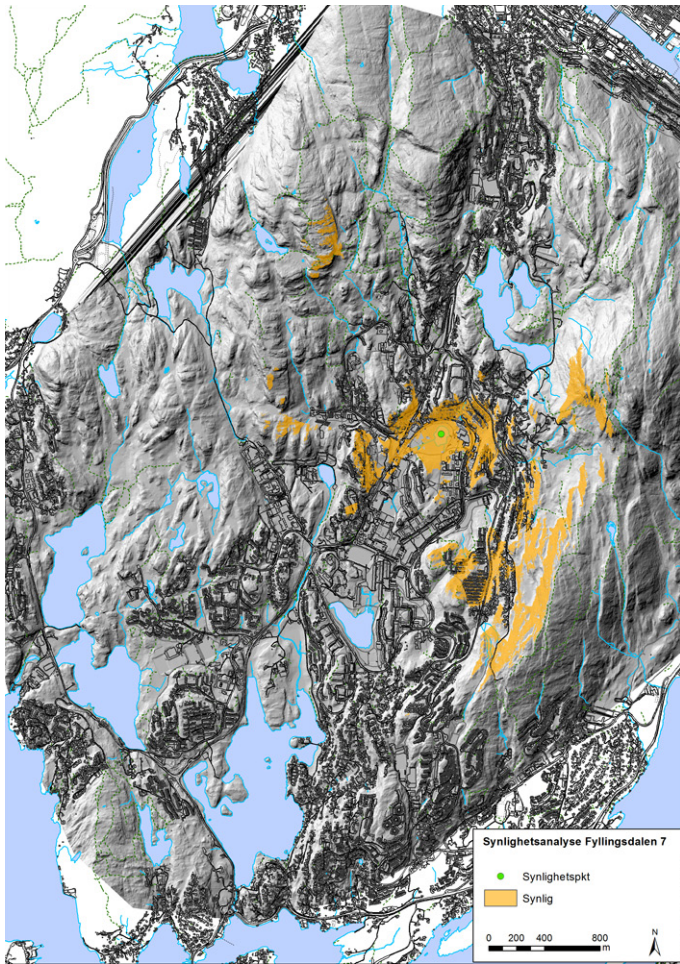
Synlighetsanalyse - beregningspunkt - Spelhaugen v/ Krokattjønneveien



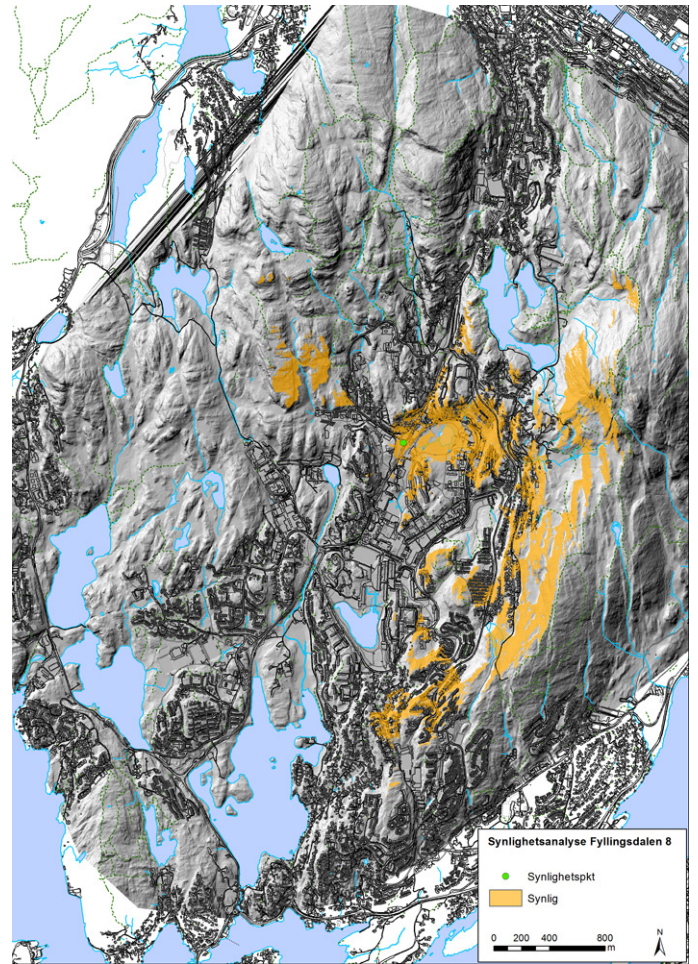
Synlighetsanalyse - beregningspunkt - Oasen v/ Hjalmar Brantings vei



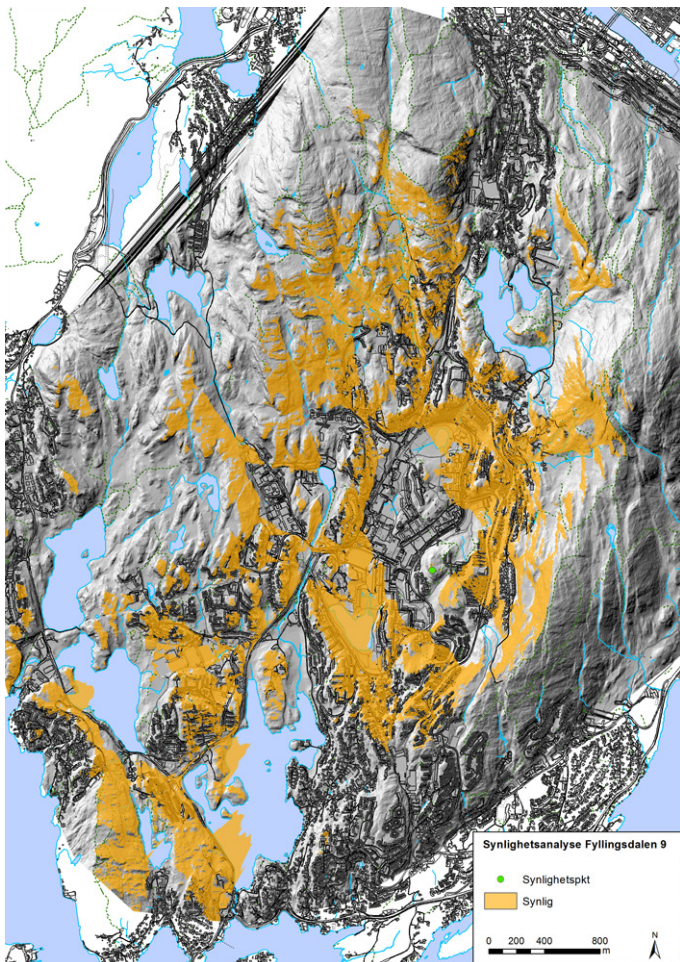
Synlighetsanalyse - beregningspunkt - Fyllingsdalen kirke



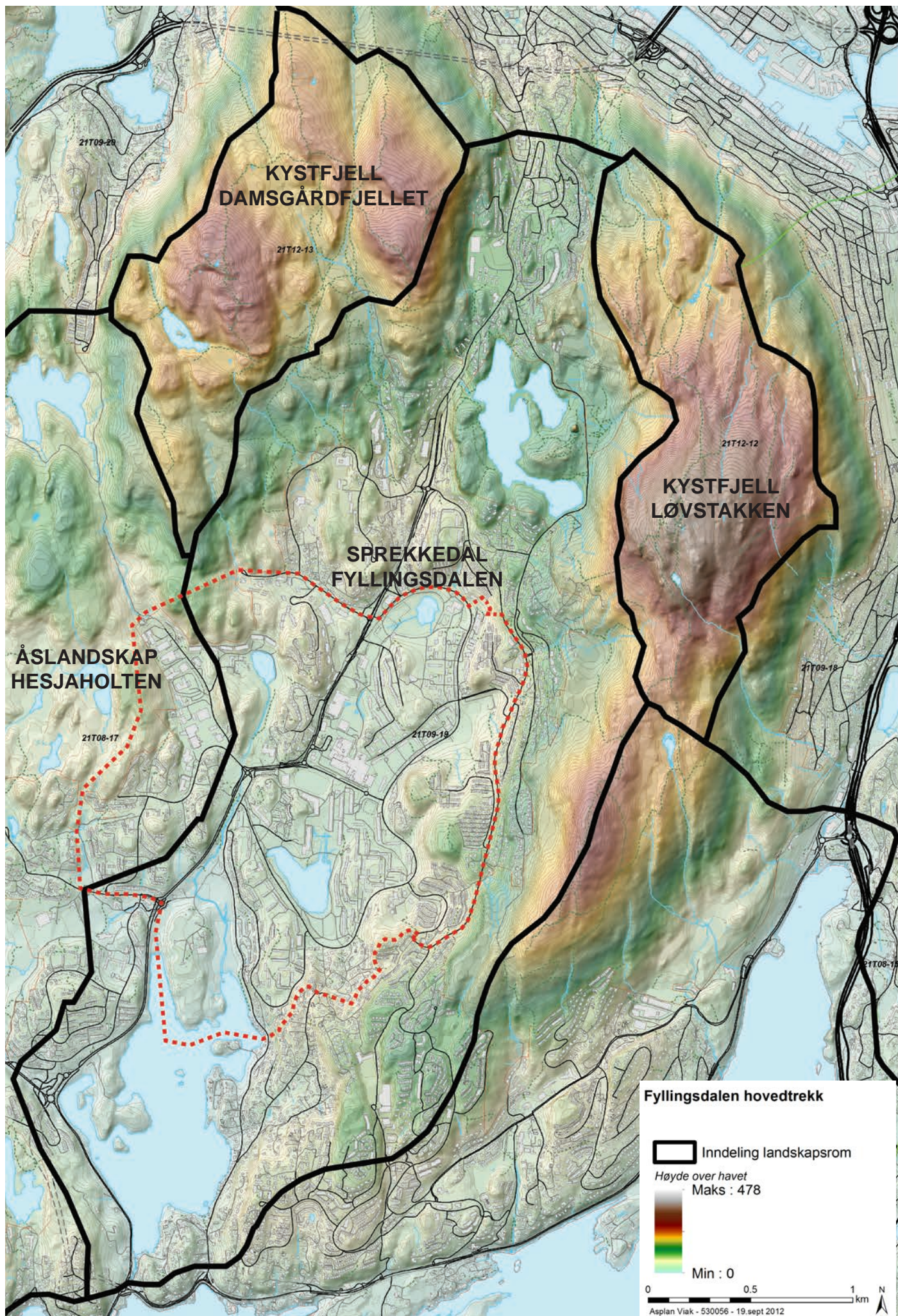
Synlighetsanalyse - beregningspunkt - Lynghaugtjernet



Synlighetsanalyse - beregningspunkt - Løvåsen



Synlighetsanalyse - beregningspunkt - Nordre Lyshovden



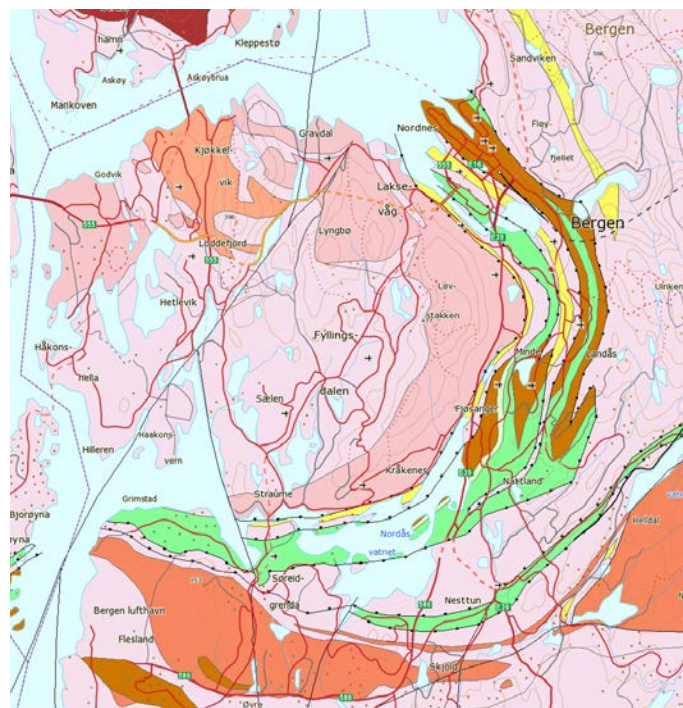
Figur: Landskapets hovedformer vist som høydelagskart. Høyereleggende fjell omkranser dalen i nord, før den åpner seg mot et lavereleggende åslandskap i sørvest.

5.0 LANDSKAPETS HOVED- & SMÅFORMER

Fyllingsdalen er et sørvestvendt daldrag. Mot nord og øst avgrenset av fjellpartiene Gravdalsfjellet, Damsgårdsfjellet og Løvstakken, som danner dalsidene i landskapsrommet. Mot sørvest åpner dalen seg mot åslandskapet. Dette gir en åpen dalform, og en lav horisont mot vest.

Sammenlignet med den tilgrensende Bergensdalen, som tilhører samme landskapstype, ser man at der sistnevnte har tydelige dalsider og dalbunn, har Fyllingsdalen en tydelig åpnere form.

Hovedformene på landskapet i dette området er direkte knyttet til de dominerende geologiske strukturene; Bergensbuene. Dette er en rekke bergarter formet i et buemønster under den kaledonske fjellkjedefoldingen. De geologiske strukturene veksler mellom harde grunnfjellsbergarter og mykere sedimentære bergarter, og i overgangen mellom disse ligger skyveforkastninger og forkastnings- og sprekkesoner. Sprekkedalene ligger i disse svakhetssonene i berggrunnen. Fyllingsdalen følger, i lengderetning, forkastningssonen langs Løvstakken. Fyllingsdalen og området rundt domineres av harde grunnfjellsbergarter.



- Diorittisk til granittisk gneis, migmatitt
- Øyegneis, granitt, foliert granitt
- Amfibolitt, hornblendegneis, glimmerneis
- Anortositt
- Fyllitt, glimmerskifer
- Kvartsitt
- Grønnstein, amfibolitt
- Konglomerat, sedimentær brekasje

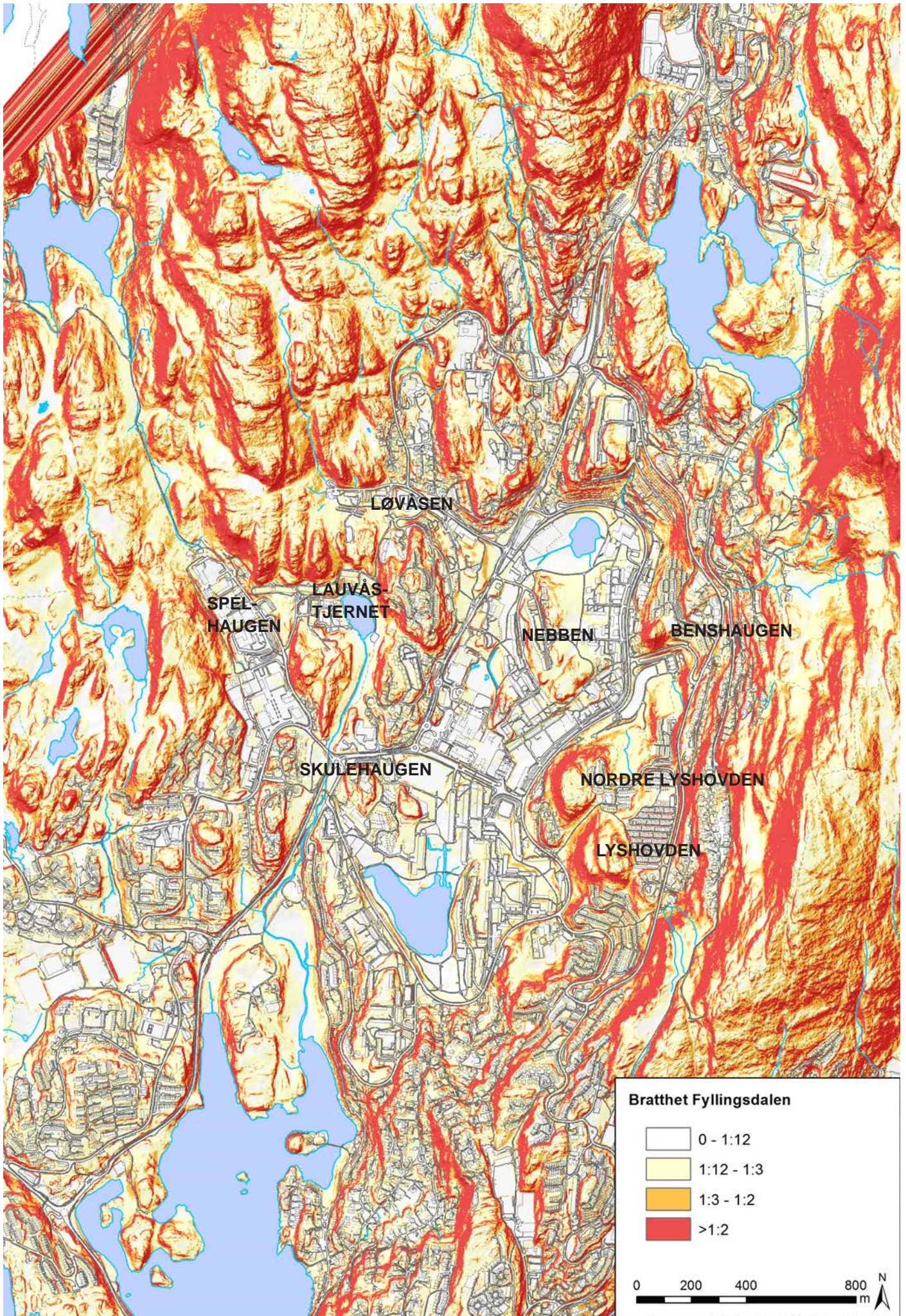
Kart: Geologisk berggrunnskart. Fyllingsdalen domineres av diorittisk til granittisk gneis (lys rosa farge). Kjelde: www.ngu.no



Bilde: Fyllingsdalen sett sørover fra Løvstakken. Den langstrakte fjellryggen til Løvstakken følger hele daldraget.



Bilde: Fyllingsdalen sett nordover fra Myrhollet. Fjellsidene til Damsgårdsfjellet (til venstre) og Løvstakken (til høyre) er viktige silhuetlinjer i det store landskapsrommet.



Figur: Landskapets kupert småformer trer tydelig fram i bratthetskartet. De brattere vestvendte skrånningene er også tydelige.

Is og vann har, etter istiden, formet de harde grunnfjellsbergartene i Fyllingsdalen til langsmale åser og koller. Dette ser vi i dag igjen i det kuperte landskapet. Det er også tydelig i de mange stedsnavnene som henviser til -ås, -haug eller -hovde.

Dalsidene er oppbrutt av enkeltstående koller og bekkeskar. Brattere skrenter med åpent berg og mindre stup er tydlige. Benshaugen, Nordre Lyshovden og Lyshovden er eksempel på tydelige, frittliggende koller, her i overgangen mellom dalbunn og dalside.

Dalbunnen er et oppstykket daldrag med små forhøyninger og åsdrag gjennom hele lengderetningen. Dalbunnen faler fra nord, ved Lynghaugtjernet, til sør, Orrtuvatnet. Noen fremtredende koller står tydelig frem, som Nebben og Skulehaugen.

I selve dalbunnen dominerer et tynt dekke morenejord. I sentrale deler, mellom Lynghaugtjernet til Orrtuvatnet, ligger et morenemateriale med stedvis med stor mektighet. De høyreliggende fjellpartiene, samt dalsidene og deler av åslandskapet i sørvest, domineres i hovedsak av bart fjell.

Som bratthetskartet viser har åsene en langstrakt hovedform, med bratte kanter som vender mot vest og slakere skråninger mot øst. De bratte kantene mot vest ses også gjennomgående i kollene og haugene. Markerte dalsøkk ligger vest for selve dalbunnen: Løvåsen, Lauvåstjernet og Spelhaugen. Daldraget fra Lauvåstjernet og sørover følger lengderetningen til selve dalen, men de to andre ligger i tilnærmet motsatt lengderetning: fra øst til vest.

Småformene i åslandskapet i sørvest varierer mellom mindre dalsøkk og høyreliggende koller eller åsrygger, og er et tydelig småkupert landskap.

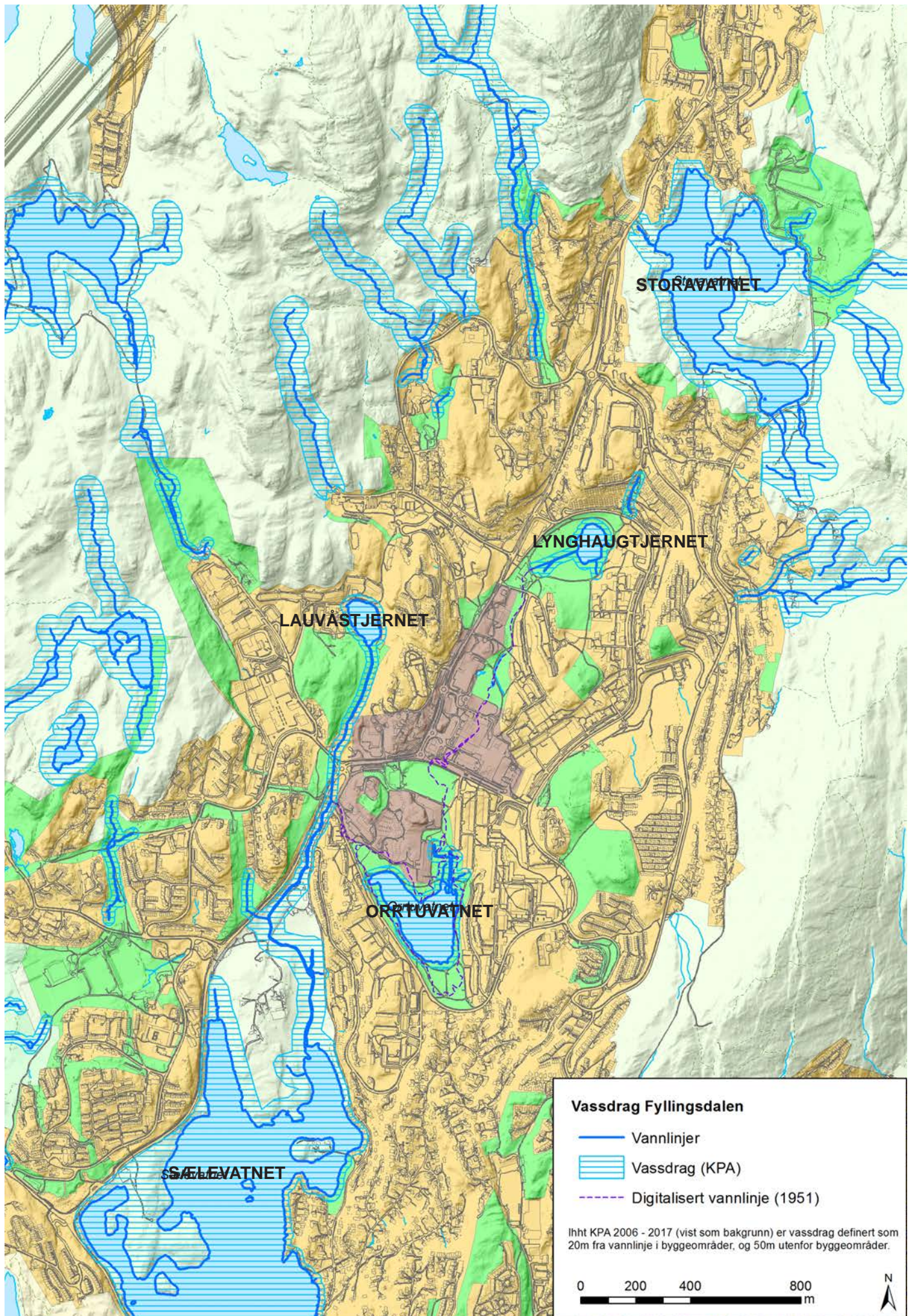
I det lave relieffet av koller og åser er Damsgårdsfjellet og Løvestakken viktige romavgrensninger. Den langstrakte fjellryggen til Løvestakken følger hele daldraget, og er en særlig viktig silhuettlinje for hele dalen. Det kuperte landskapet skaper mange, mindre landskapsrom i småskalalandskapet. Disse har de mindre kollene og de bratte, vestvendte skråningene som viktige siluettlinjer og nærutsikt.



Bilde: Nordre Lyshovden. Tydelig skogkledd kolle. Bratte skrenter med åpent berg mot vest.



Bilde: Nebben. Slake skråninger mot øst.



Figur: Vann og vassdrag med bufferzoner iht retningslinjene i kommuneplanens arealdel.

5.1 VANN & VASSDRAG

Forsenkninger i den kuperte dalbunnen gjør at vannet samler seg flere steder i små og mellomstore vann nedetter dalbunnen.

Øverst i daldraget ligger Storavatnet. Lynghaugtjernet og Orrtuvatnet ligger deretter i hver sin ende av selve dalbunnen; den førstnevnte lengst nord. Sælevatnet avslutten daldraget i sør. Vest for denne rekken med vann ligger Lauvåstjernet, som knytter seg til Sælevatnet med en åpen elv.

Vannflatene skaper mindre, åpne landskapsrom i dalbunnen. Da de ligger nede i forsenkninger i terrenget, mister man den visuelle kontakten med store deler av omkringliggende bebyggelse. Nærutsikten til randsonevegetasjonen rundt vannet og fjernutsikten til lag på lag med åsrygger, gir opplevelsen av å være i grønne og frodige landskapsrom.

Vassdraget fra Lynghaugtjernet til Orrtuvatnet og videre til Sælevatnet er for det meste lagt i rør og ikke et synlig landskapselement. Bak Oasen finnes en rest av vassdraget mellom Lynghaugtjernet og Orrtuvatnet. Denne ligger i en forsenkning av landskapet, som også preges av vann i form av små tjern- og myrområder. Dette lukkede landskapsrommet oppleves som en frodig oase med et mangfold av opplevelsesinntrykk gjennom vann og frodig vegetasjon.

Vannkanten rundt Sælehaugen preges i hovedsak av bratte fjellskrenter og skogkledd bakkant. Vikene på hver side av haugen har jevn overgang til vannflaten, der Øyrane, viken på østre side, også har en åpen elv som renner ut i vannet.

For Fyllingsdalen er vannene og de omkringliggende områdene viktige rekreasjonsområder i en ellers høyt utnyttet dalbunn. Dette gjelder særlig Lynghaugtjernet og Orrtuvatnet, som har omkransende parkområder med opparbeidede turveier.

Elveløpene er på den annen side ikke utnyttet på samme måte. Av lengre, åpne elveløp er det bare elven mellom Løvåstjernet og Sælevatnet som fortsatt er åpen. Øvre del ligger her i skogsområdet rundt Skjenhaugane, mens nederste del ligger i kulturlandskapet i tilknytning til Sælehaugen. Det er i dag kun mindre stier og tråkk langs deler av elven.



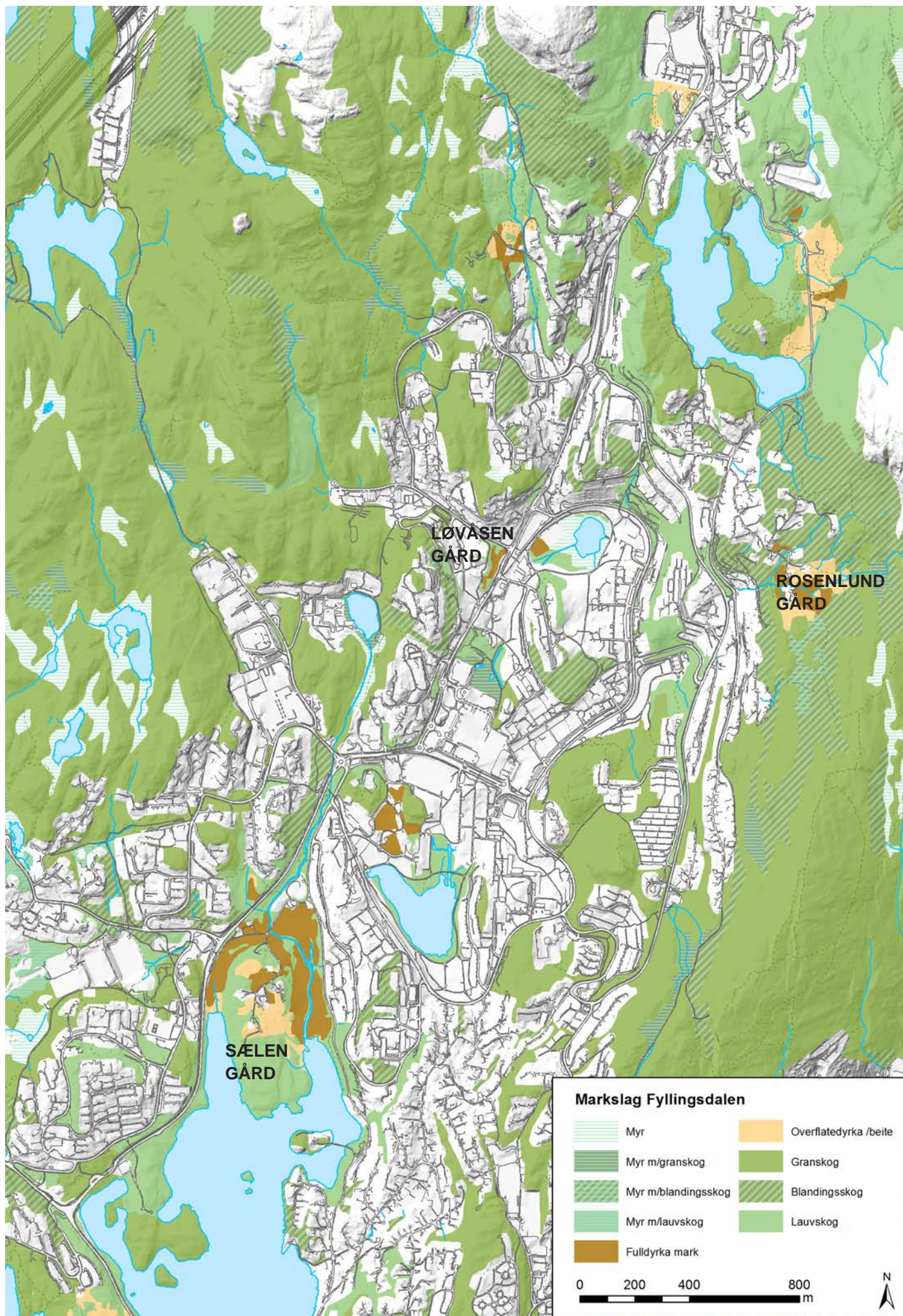
Bilde: Orrtuvatnet med omkransende parkareal



Bilde: Lynghaugtjernet



Bilde: Kanalisert elv i dalsøkk bak Oasen



Figur: Markslagskart.

5.2 VEGETASJON & KULTURLANDSKAP

Dalsidene i Fyllingsdalen domineres av tett skogsvegetasjon. Dette gir tydelige grønne vegger i det store landskapsrommet.

Koller, åsrygger, samt vestvendte skråningssider er også i stor grad skogkledde. Dette er med på å fremheve disse landskapsformene til markerte landskapselement. Lyshovden og Nordre Lyshovden er tydlige eksempler.

De skogkledde høydedragene er særlig viktige for de mange mindre landskapsrommene i daldraget. Landskapsrommene forsterkes av de tette vegetasjonsveggene, samtidig som de er viktige romavgrensinger og nærutsikter.

Store deler av bebyggelsen i dalbunnen er bygd med høy arealutnyttelse i kombinasjon med store omkringliggende friområder. Disse felles uteområdene i tilknytning blokkbebyggelsen dominerer vegetasjonsstrukturen i dalbunnen. De er hovedsaklig bygd opp av åpne gressflater med parkbeplanting og solitærtrær, og fremstår som åpne landskapsrom mellom blokkbebyggelsen. Overgangene mellom parkområdene rundt vannene, uteområdene rundt offentlige institusjoner som skole og kirke, og disse private uteområdene oppfattes derfor som flytende.

Fyllingsdalen har fra gammelt av vært preget av store, fruktbare jordbruksområder, og var helt frem til 1950-årene en aktiv jordbruksbygd. Bergen kommune kjøpte området i 1955, og bygget etterhvert ut den drabantbyen som vi ser i dag.

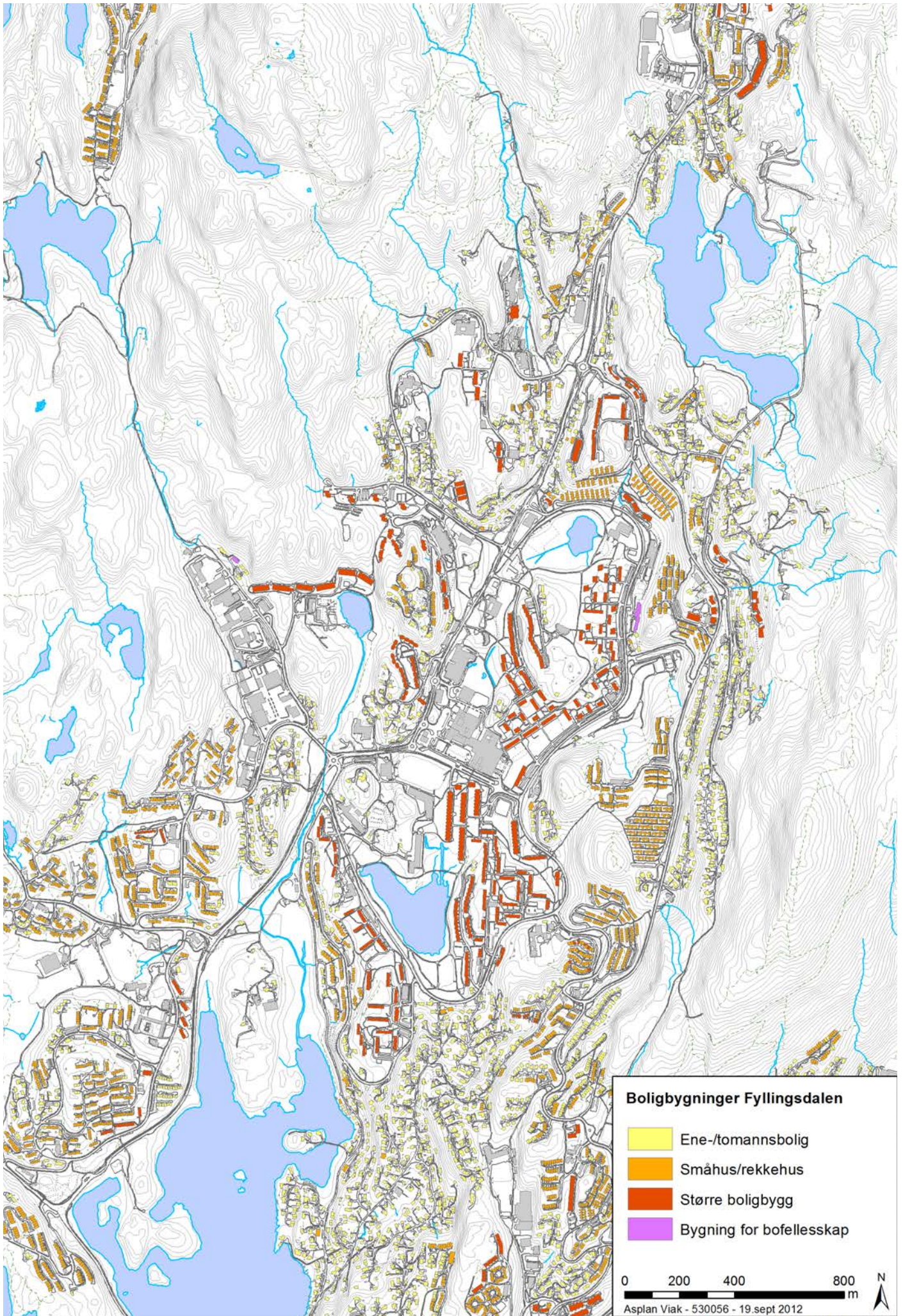
En av de få gjenværende restene etter dette kulturlandskapet innenfor planområdet er på og rundt Sælehaugen. Her er vikene rundt Sælehaugen dominert av fulldyrket mark, mens selve Sælehaugen preges av et kulturlandskap med en kombinasjon av overflate- og fulldyrket jord. Rosenlund gård, i fjellsiden til Løvestakken, er et annet eksempel på et gjenværende gårdsbruk. Også ved Løvåsen er det synlige spor etter gårdsdriften ved Løvåsen gård, men da i mindre grad enn de to forannevnte. Områdene har særlige viktige verdier som historiefortellende landskap.



Bilde: Den skogkledde fjellryggen til Løvestakken i bakgrunnen, og frodig dalsøkk bak Oasen i forgrunnen.



Bilde: Skogkledde åser og skrenter er viktig romavgrensninger for de mindre landskapsrommene i dalen. Her fra Spelhaugen.



Figur: Kartet viser oversikt over ulike typer boligbygg fordelt i dalen.

5.3 BEBYGGELSE & BYGDE ELEMENT

Fyllingsdalen er en større drabantby i Bergen. Planlegging og bygging startet i 1960-årene, og bydelen ble da bygget etter internasjonale forbilder. Bebyggelse og bygde element preger således det visuelle bilde sterkt.

Idegrunnet bak drabantbyen er at det skal være et bysamfunn utenfor selve bykjernen. Den skal være selvforsynt og ha offentlige servicetilbud, rekreasjonsmuligheter og arbeidsplasser, men også en lettvin og rask tilgjengelighet til bysentrum.

Området på Sælemyra, med Oasen bydelssenter som tyngdepunkt, er altså en viktig kjerne i Fyllingsdalen. Senteret stod ferdig i 1971, og ble bygget som et overbygget senter. Det har vært gjennom flere byggetrinn, og er nå inne i sitt fjerde.

Spelhaugen er et annet viktig område for næring. Her omkranser de skogkledde åsryggene hele området. Dette gir en viktig romforståelse av et ellers utflatet dalsøkk, og skaper nærutsikt for denne delen av dalen.

Begge næringsområdene preges av utbygging uten hensyn til terrengformer og vegetasjonsstrukturer. Dette flater ut det ellers kupert landskapet, og fremhever slik bebyggelsen som dominerende strukturer. Områdene mangler en egenart og karakter som står i forhold til de andre landskapsrommene i dalen.

Fyllingsdalsveien følger hele bydelen på langs, og knytter bydelen til sentrum i nord og til andre, tilstøtende bydeler i sør. Veien oppfattes i sentrale deler av Fyllingsdalen som en fysisk barriere. Veiløpet inkluderer større veitekniske anlegg som rundkjøringer, trafikkøyer og kryss, og fremstår slik som et bredt veiløp uten tilknytting til tilgrensende områder.

Dag Hammarskjolds vei/Torgny Segerstedts vei er en annen viktig hovedvei. Denne slynger seg langs overgangen mellom dalbunn og dalside i vest, og omkranser slik selve dalbunnen.

Fyllingsdalen har en klar fordeling av boligtyper, og disse har en tydelig plassering i landskapet.

Dalbunnen domineres av større boligbygg, med

høy- og lavblokker i ulike strukturer. Disse har store felles uteområder og anlegg for parkering.

På de høyereliggende kollene og dalsidene ned mot dalbunnen finnes i stor grad småhus og rekkehus. Disse er gjerne organisert i ulike enhetlige boligområder, og plassert lavt i terreng med høyereliggende kolletopper og åsrygger som nærområder.

En- og tomannsboliger ligger øverst i dalsidene, der terrenget begrenser utbyggingen til en- eller tosidig utnyttelse av langsgående veier.

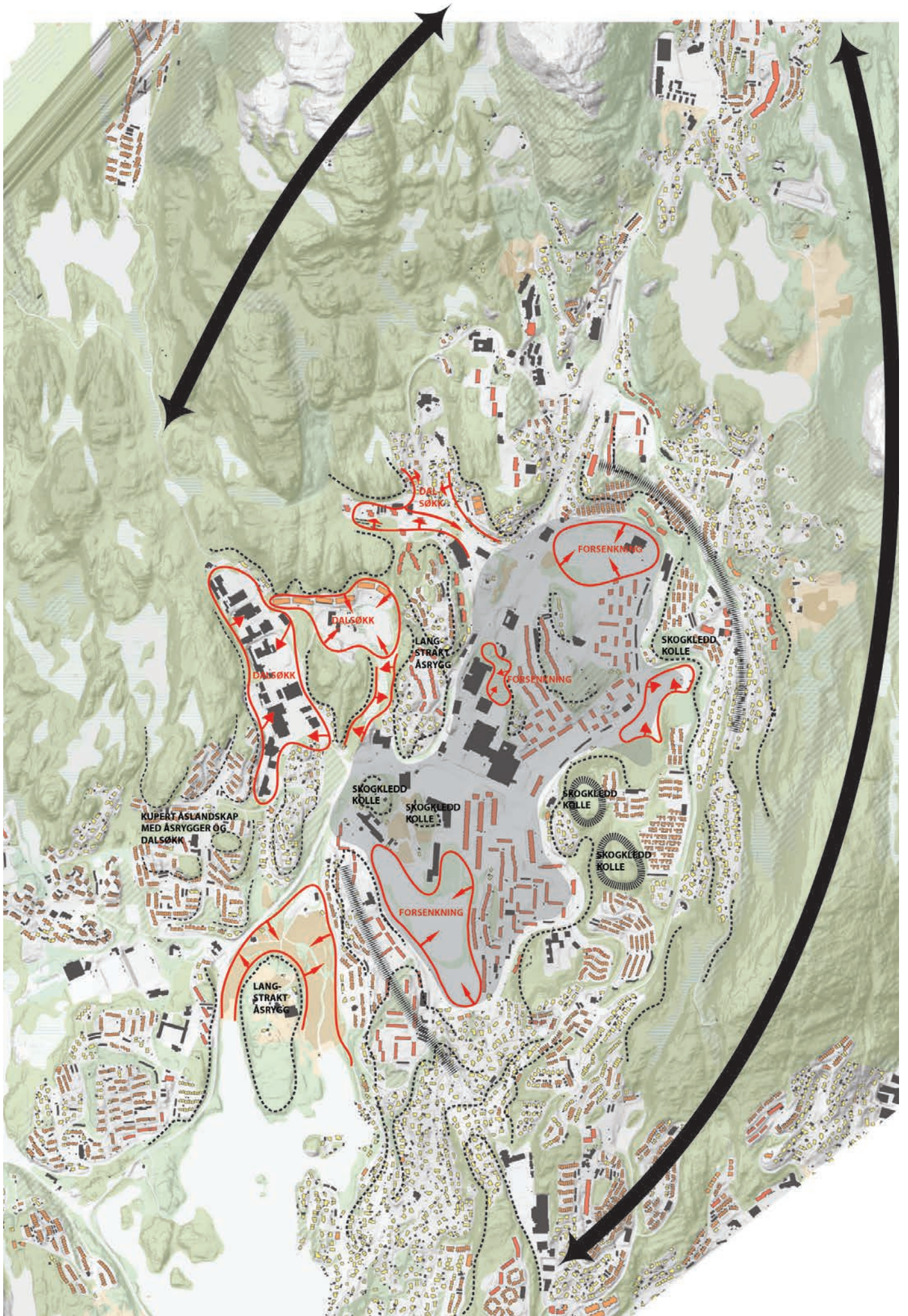
Både småhus/rekkehus og en/tomannsboliger har en mer finmasket struktur av private hager og garsjer/parkeringsløsninger.



Bilde: Småhus og rekkehus i Myrhollet



Bilde: Vestre Sælemyr borettslag



Figur: Romlig visuell analyse viser de markerte dalsidene, da spesielt den lange fjellveggen til Løvtakken i øst, samt det kuperte småskala landskapet i dalsider og -bunn.

5.4 SAMLET LANDSKAPSKARAKTER

Fyllingsdalen er en åpen sprekkedal mellom Løvstakken og Damsgårdfjellet.

Dalen preges av åser og koller med mellomliggende lavere dalsøkk og terrengforsenkninger. Selve dalbunnen oppleves som en kupert skålform, definert av fjellsidene i øst og vest og lavereliggende høydedrag i nord og sør.

Dalen har ingen store utsyn. Det er kun fra de omkransende, høyereliggende fjellene man får oversikt over dalen som en helhet. Nede i selve dalbunnen preges landskapsopplevelsen av bevege seg mellom flere mindre landskapsrom, avgrenset av de lavere høydedragene kollene og åsryggene skaper. Landskapet er kupert og småskala.

I dette lave, småskala landskapet er de høyereliggende, skogkledd skrentene, åsryggene og kollene viktige for å avgrense og definere de mindre landskapsrommene. Sammen med fjellryggene til Løvstakken og Damsgårdfjellet i det store landskapsrommet, skaper disse romavgrensninger og nærutsikter. Lyshovden og Nordre Lyshovden er her særlig viktige, da de er nærutsikt for store deler av dalbunnen og dalsidene i vest.

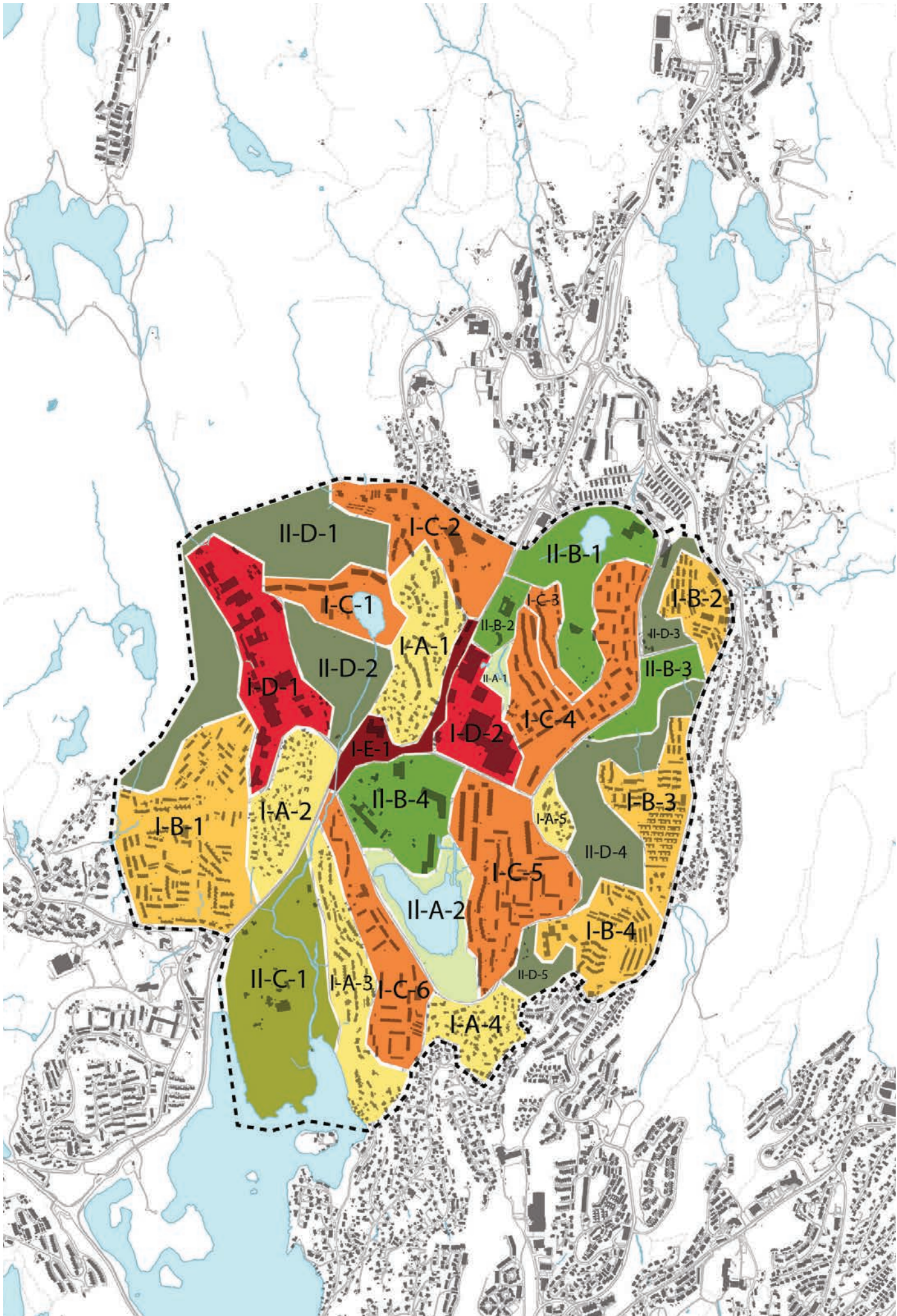
I terrengforsenkningene i dalbunnen ligger flere vann. Disse har viktige opplevelsesverdier, og er grunnlaget for rekreasjonsområder.

Bebyggelse preger hele Fyllingsdalen. Ulik type bebyggelse har ulik plassering i landskapet og slik også tilnærming til landskapet. Boligblokker og næringsbygg dominerer dalbunnen, mens villa- og småhusbebyggelse preger åser og dalsider.

Dette kupert landskapet virker flere steder dempende på større bygg. De fire høyblokkene i Løvåsen er for eksempel, på grunn av plasseringen mellom åsrygger, ikke særlig dominerende i landskapsbildet til de omkringliggende landskapsrommene, til tross for høye bygningskropper.

Der boligbebyggelsen, uansett type, har en tydelig landskapstilpasning, mangler næringsbebyggelsen dette. Sammen med høy utnyttelse, store tilhørende parkeringsflater og manglende mellomliggende grønstruktur, virker dette utflatende på områdene. De mister slik den karakter og egenart som boligbebyggelsen greier å ivareta.





6.0 LANDSKAPSKLASSIFISERING

Området er delt inn i to ulike områdetyper som hver for seg oppleves som samme type landskapsområde: utbygde områder og grøntstruktur. Områdetypene er deretter kategorisert i mer utfyllende og beskrivende underkategorier:

Område I - Bygde områder

- I-A Boligområde med en- og tomannsboliger
- I-B Boligområde med små- og rekkehus
- I-C Boligområde med blokkbebyggelse
- I-D Handel- og næringsområde
- I-E Veiareal

Område II - Grøntstruktur

- II-A Parkområder
- II-B Institusjonsområde med større grøntareal
- II-C Kulturlandskap
- II-D Skogsområder

I-A Boligområde med en- og tomannsboliger

Området har fem delområder:

I-A-1 Ørnehaugen & Løvåsbakken

I-A-2 St. Hanshaugen

I-A-3 Ture Nermanns vei

I-A-4 Ortugrenden

I-A-5 Torgny Segerstedts vei

Boligområde med en- og tomannsboliger i skråninger og på åser.

Der boligene ligger på åser (Ørnehaugen, Løvåsbakken og St. Hanshaugen) er bebyggelsen spredt over hele åskammen, i tillegg til skråningene. Områdene får slik preg av dårlig landskapstilpasning og manglende ivaretagelse av overordnet grøntstruktur.

I-B Boligområde med små- og rekkehus

Området har fire delområder:

I-B-1 Myrholtet

I-B-2 Helgeplasset

I-B-3 Lillehatten

I-B-4 Lyshovden

Boligområder med små- og rekkehusbebyggelse ligger hovedsaklig i skråningssidene i ås- og kollelandskapet rundt dalbunnen.

Boligområdene er delt inn i ulike enhetlige boligfelt, organisert i klynger eller rekker. Både bebyggelse og infrastruktur ligger lavt i terrenget, og er godt tilpasset landskapet i plassering og skala.

Skogkledde høydetopper og mellomliggende daldrag er ivare tatt som mellomliggende grøntstruktur. På høydetoppene får en utsikt over deler av det store daldraget, mens dalsøkkene gir en lukka skogopplevelse. Dette gir en mangfold i landskapsopplevelsen av disse områdene.

Myrholtet ligger i åslandskapet vest i planområdet, mens Helgeplasset, Lillehatten og Lyshovden ligger i tilknytning til kollelandskapet langs fjellsiden til Løvstakken.

Mens Myrholtet, Lillehatten og Lyshovden oppfattes som svært enhetlige områder med tanke på bebyggelse, har Helgeplasset en noe differensiert struktur,

med en blanding av eldre rekkehus, nyere lavblokker og mindre næringsområder.

I-C Boligområde med blokkbebyggelse

Området har seks delområder:

- I-C-1 Lauvåstjernet og Tjernet Borettslag
- I-C-2 Lauvåsen og Løvåsveien
- I-C-3 Nebbeveien
- I-C-4 Nebbestølen & Dalen
- I-C-5 Orrtuflaten
- I-C-6 Torgny Segerstedsgate

Boligområder med høy- og lavblokker preger store deler av dalbunnen, i tillegg til tilgrensende dalsøkk vest i planområdet. Unntaket er Torgny Segerstedsvei som ligger på åskammen mellom Orrtuvatnet og Sælevatnet.

Områdene preges av bebyggelse med høy arealutnyttelse sammen med større omkringliggende uteområder. Bebyggelsen har en tydelig struktur og er organisert rundt fellesanlegg for parkering, lek og grøntanlegg. Uteanleggene har en flytende overgang til tilgrensende parkanlegg der dette ligger i tilgrensing, som på Orrtuflaten, Nebbeveien, Nebbestølen og Dalen.

De ulike boligområdene består i hovedsak av en gjentakelse av identiske bygningskropper, i noen områder med mindre variasjoner, som fasadefarge (Torgny Segerstedsvei). Dette gir en tydelig felles identitet.

Lavblokker preger i stor grad områdene, med unntak av Løvåsveien, der fire høyblokker dominerer dalsøkket. Torgny Segerstedsvei og Dalen har også høyblokker, men her fremstår de mer som enkeltstående element i en struktur av lavblokker.

Alle områdene preges av en bevisst landskapstilpasning. I Tjernet borettslag er blokkene plassert langs med bakenforliggende, skogkledde koller. I Løvåsveien står høyblokkene med et avklart forhold til hverandre og til omkringliggende skråningssider. I Nebbeveien, Nebbestølen og Dalen har blokkene en struktur som i store deler gir gløtt og åpninger til de store dalsidene i øst og vest. Orrtuflaten ligger lenger sør i dalen der daldraget er åpnere. Boligene har her derfor ikke samme forhold til dalsidene som tilsvarende område lenger nord, men oppfattes som organisert rundt indre, felles rom. Torgny Segerstedsvei ligger som nevnt på en åskam, og området preges her av kontrasten mellom områder med utsikt og mindre landskapsrom mellom byggene.

I-D Handel- og næringsområde

Området har to delområder:

- I-D-1 Spelhaugen
- I-D-2 Oasen og næringsområdet rundt

Handel- og næringsområder preges av større bygningsstrukturer med tilhørende parkeringsflater og veianlegg. Bygningene oppfattes i stor grad som lukkede og innadvente bygningskropper.

Områdene har dårlig landskapstilpasning, med manglende hensyn til terrengformer og tilgrensende grønstruktur. Høy utnyttelse på selve byggene og store tilhørende parkeringsområder virker utflatende på terrenget, og områdene mangler slik tydelig karakter og egenart.

Spelhaugen ligger i et dalsøkk med omkransende skogkledde åssider. Dette gir en tydelig forståelse av det landskapsrommet næringsområdet ligger i. Oasen og næringsområdet rundt dette ligger i en åpnere del av det store daldraget. Løvstakken, Lyshovden, Nordre Lyshovden, samt høyblokka i Dag Hammarskjoldsvei i vest virker i en viss grad som orienteringspunkt, men området har ikke samme lesbare landskapsrom.

Hovedadkomst til friluftsområdet Kanadaskogen ligger innerst i dalsøkket til Spelhaugen. Denne er svært lite tydelig i området ellers.

I-E Veiareal

Området har ett delområde:

- I-E-1 Hjalmar Brantings vei / Folke Bernadottes vei

Landskapsrommet rundt denne delen av veistrekningen preges av større veitekniske anlegg som rundkjøringer, trafikkøyer og kryss. Det fremstår derfor som et bredt veiløp, med barrierevirkning mellom de to sidene av veien, og uten tydelig tilknytting til de tilgrensende områder.

II-A Parkområder

Området har to delområder:

- II-A-1 Elveløpet
- II-B-2 Orrtuvatnet

Vann i ulike former går igjen i begge de to parkområdene.

Orrtuvatnet har omkransende parkareal, med gressflater og turveier. Mellom vannflaten og turveien ligger en frodig vegetasjonssone rundt hele vannet; med tre- og sumpvegetasjon.

Elveløpet bak Oasen preges av vann i form av tjern- og myrområder, og et korte elvestrekk. Også her gir frodig vegetasjon mangfold og inntryksstyrke til landskapsopplevelsen.

Begge områdene ligger nede i forsenkninger i terrenget, der en mister den visuelle kontakten med store deler av omkringliggende bebyggelse. Ved Orrtuvatnet gir nærutsikten til randsonevegetasjonen rundt vannet og fjernutsikten til lag på lag med åsrygger, opplevelsen av å være i et grønt og frodig landskapsrom. Ved elveløpet mister en den visuelle kontakten med både omkringliggende bebyggelse og landskap, og opplevelsen er kun knyttet til dette landskapsrommet.

II-B Institusjonsområder med større grøntareal

Området har fire delområder:

- II-B-1 Lynghaugtjernet og omkringliggende grøntområde
- II-B-2 Løvås skole
- II-B-3 Fyllingsdalen kirkegård
- II-B-4 Skulehaugen

Områdene preges av større offentlige institusjoner og omkringliggende grøntanlegg. Rundt Lyndhaugtjernet ligger både Fyllingsdalen kirke og Lynghaug skole, ved Løvås skole finnes også Nebbestølen barnehage og ved Skulehaugen er Fyllingsdalen videregående skole, Ortun skole og Sælen skole samlet.

Grøntområdene domineres derfor i stor grad av uteanlegg som skolegårder, idrettsbaner i forbindelse med skoleanlegg, uteområder for barnehage og grøntanlegg rundt kirke og kirkegård.

Anleggene er på grunn av sine funksjoner i hovedsak åpne landskapsrom. De områdene som også har skogkledde koller, som Skulehaugen og høydedraget ved Fyllingsdalen kirke, fremstår derfor som viktige nærutsikter.

Fyllingsdalen kirkegård ligger i en terrengforenkning ved dalsiden til Løvstakken, og randsonevegetasjonen rundt selve kirkegården, sammen med nærutsikten til Nordre Lyshovden gjør dette til et lukket landskapsrom mot resten av dalen.

Lynghaugtjernet og omkringliggende grøntområde har selve Lynghaugtjernet som en viktig opplevelsesverdi. Fyllingsdalen kirke er her plassert på bakketoppen sør for vannet, og forholdet og sikten mellom disse er også en viktig verdi til landskapsrommet.

II-C Kulturlandskap

Området har ett delområde:
II-C-1 Sælehaugen

Sælehaugen ligger som en åsrygg ut i Sælevannet og har tydelige viker på hver side, Sponavika og Øyrane. Kulturlandskapet rundt Sælen gård ligger i tilknytning til disse landformene, med skogsområder og overflatedyrka jord på haugen og fulldyrka mark i det lavere terrenget rundt.

En åpen elv med randsonevegetasjon renner ut i Sælevannet ved Øyrane.

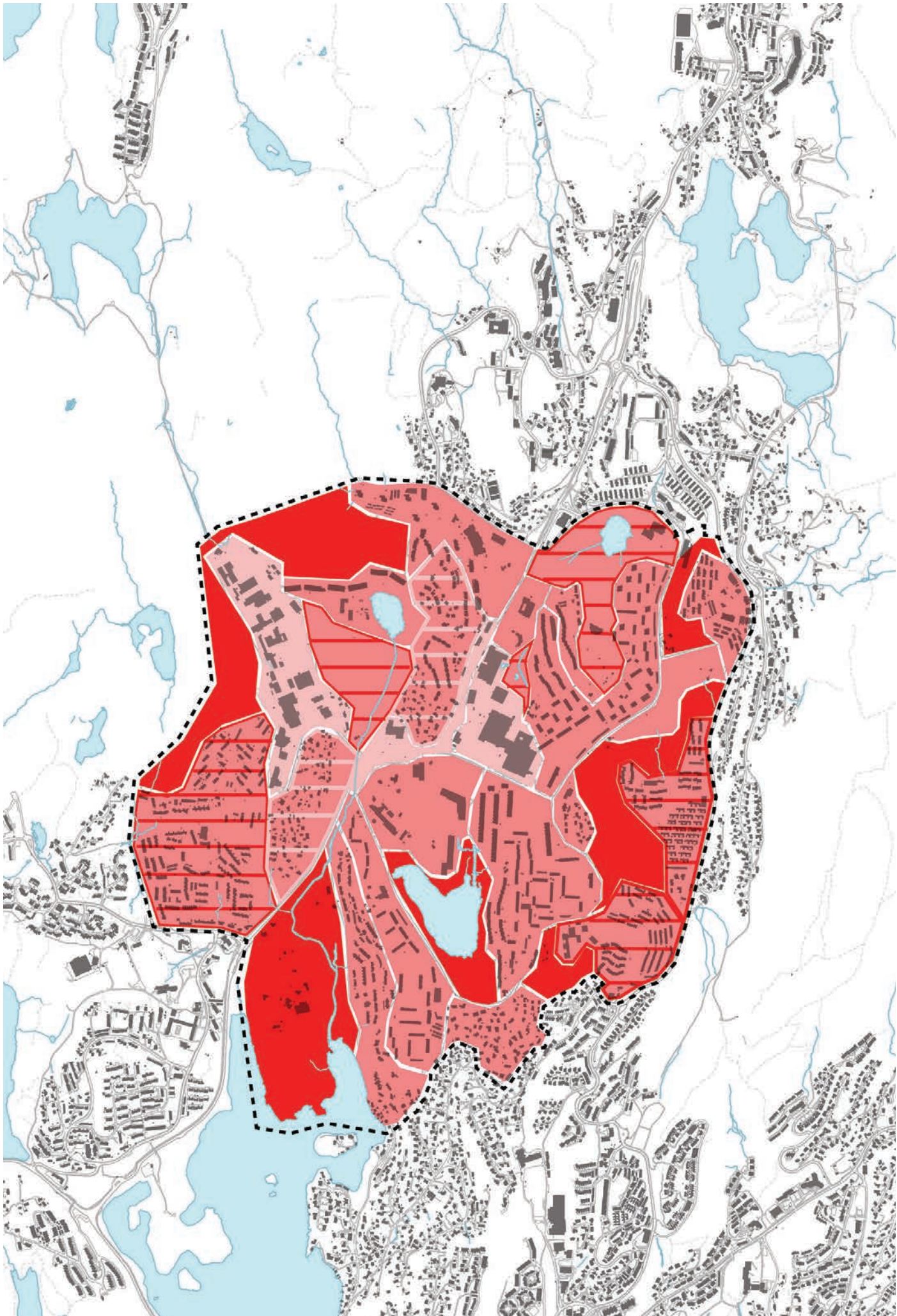
II-D Skogsområder

Området har fem delområder:

- II-D-1 Kanadaskogen & Lurane
- II-D-2 Skjenhaugane
- II-D-3 Benshaugen
- II-D-4 Lyshovden & Nordre Lyshovden
- II-D-5 Lillehatten

Skogsområdene ligger i hovedsak i tilknytning til kollene og høydedragene. Unntaket er dalsøkket i tilknytning til Skjenhaugane. Her er det også tett skog langs hele elveløpet i dette området.

Skogkledde koller og høydedrag er viktige nærutsikter og romavgrensinger i de mange mindre landskapsrommene i Fyllingsdalen.



7.0 VERDIVURDERING

Områdene er verdivurdert med utgangspunkt i landskapets seks grunnkomponenter, og klassifisert som A-, B- eller C-landskap.

A:
Områder der de samlede komponentene har kvaliteter som gjør landskapet enestående og særlig opplevelsesrikt. Landskapet er homogent og helhetlig, med stort mangfold og høy inntrykkstyrke. Eksponerte områder med stor fjernvirkning.

B:
Områder som omfatter det typiske landskapet i regionen. Landskapet har allminnelig gode kvaliteter, uten å være enestående.

C:
Områder som inneholder inntrykkssvake landskap med liten formrikhet og/eller landskap dominert av uheldige inngrep. Manglende grønstruktur.

Et av Fyllingsdalens typiske trekk er at det som helhet er et landskap typisk for regionen. Storparten av delområdene vurderes derfor som B-landskap ut fra en nasjonal verdivurdering. Landskapet i Fyllingsdalen har en lokal verdi som ikke fanges opp i denne nasjonale verdivurderingen. For å få fram denne i de ulike områdene har vi derfor valgt å inkludere ytterligere to grupper på verdiskalaen.

B / mot A:
B-landskap med egenskaper som trekker området opp mot A-landskap.

B / mot C:
B-landskap med egenskaper som trekker området ned mot C-landskap.

Områder vurdert som A-landskap:

De skogkleddede kollene og åsryggene har stor verdi for omgivelsene, i form av å være viktige nærutsikter og romavgrensinger i de mange mindre landskapsrommene i dalen. Lyshovden og Nordre Lyshoven trekkes frem som særlig verdifulle, da de er synlige for store deler av dalbunnen.

Parklandskapet rundt Orrtuvatnet og kulturlandskapet rundt Sælehaugen har stor egenverdi. Her op-

pleves områdene som helhetlige, samtidig som de på hver sin måte har et mangfold i landskapsbilde ved både ulike vegetasjonstrukturer og ulike former for vann.

Områder vurdert som B-landskap:

Omfatter alle boligområdene, samt store deler av grøntstrukturen. Områdene oppleves som gode landskapsrom, uten at de har særskilte kvaliteter som skiller de spesielt ut fra resten av landskapet i Fyllingdalen.

Områdene med små- og rekkehus i Myrholtet, Lyshovden og Lillehatten trekkes opp mot A-landskap da de er særlig godt tilpasset landskapet de ligger i og har gjennomgående grønstruktur mellom de ulike boligområdene.

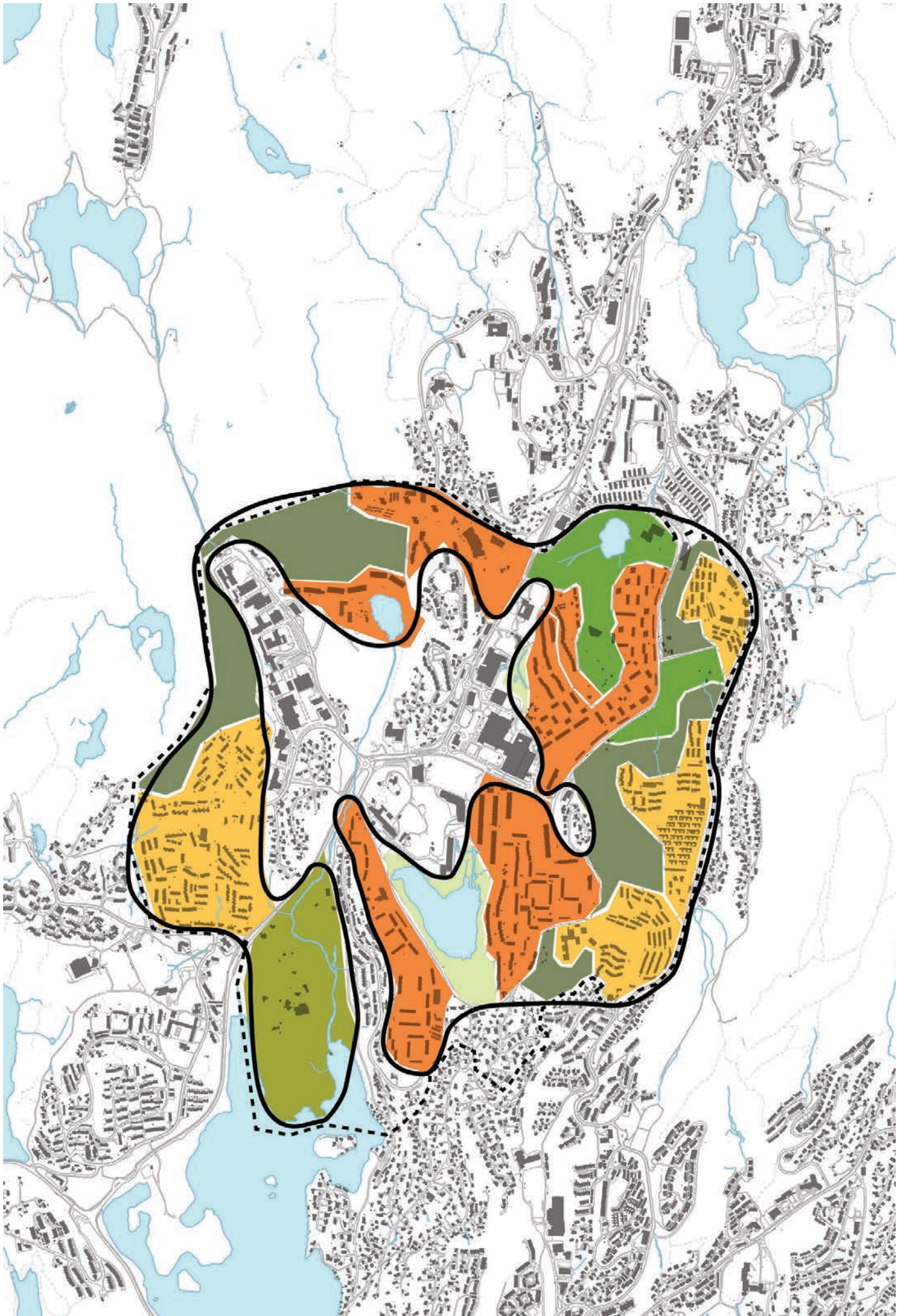
Skogsområdet Skjenhaugane trekkes også opp, da høydedraget her er viktig for omgivelsene, samt at elveløpet har en høy egenverdi.

Parklandskapet ved elveløpet og rundt Lynghaugtjernet trekkes også opp mot A-landskap. Begge oppleves som gode, helhetlige rom. På en annen side oppleves selve kanaliseringen av elven bak Oasen som et skjemmende inngrep. Rundt Lynghaugtjernet preges særlig vannkanten av noe gjengroing, og dette reduserer opplevelsen av vannflaten.

Områdene med en- og tomannsboliger på St. Hanshaugen og Ørnehaugen/Løvåsbakken trekkes ned mot C-landskap på grunn av manglende landskapstilpasning. Bebyggelsesstrukturen er her lik både på åskammen og i skråningssidene, noe som forringer landskapsopplevelsen i området.

Områder vurdert som C-landskap:

Begge områdene for handel og næring, samt veiarealet, klassifiseres som C-landskap. Dette har bakgrunn i dårlige landskapstilpasninger av de bygde elementene og manglende ivaretagelse av grønstruktur.



7.1 OPPSUMMERING AV LANDSKAPSVERDI: SÅRBARHET



Deler av Fyllingsdalen fremstår som sårbart for endringer i forhold til den hovedkarakteren som preger områdene i dag. Områdene oppfattes som særlig helhetlige, og eventuelle endringer, det være seg både tilføring og fjerning av element, bør vurderes særlig.

Denne sårbarheten knytter seg til to ulike grunner:

- Sårbare i forhold til egen verdi
- Sårbare i forhold til verdi som omgivelse




Sårbare i forhold til egen verdi:

Bygde strukturer:

-  alle boligområder med blokkbebyggelse
-  alle boligområder med små- og rekkehus

Områdene har gode landskapstilpasninger. Bebyggelsen har tydelig struktur og byggene er organisert med avklarte forhold både mot områdene rundt og mot hverandre innad i området.

Grønstruktur:

-  alle parkområder
-  institusjonsområder med større grøntareal: Lynghaugtjernet og omkringliggende grøntområde og Fyllingsdalen kirkegård
-  kulturlandskap

Områder med grønstruktur som på hver sin måte oppfattes som særlig helhetlige.

Sårbare i forhold til verdi som omgivelse:

Grønstruktur:

-  skogsområder i tilknytting til koller

Skogsområdene er i tilknytting til høydedrag og koller, og er slik særlig viktige som silhuetter og i avstandsvirkning. Landskapet i Fyllingsdalen preges av å være sammensatt av flere mindre landskapsrom, og silhuetvirkningen disse skogkledde høydedragene har for helhetsopplevelsen av landskapet er særlig såbar for endringer.

Overordnet sett viser kartet med sårbare områder at disse er knyttet til ytterkantene av planområdet.



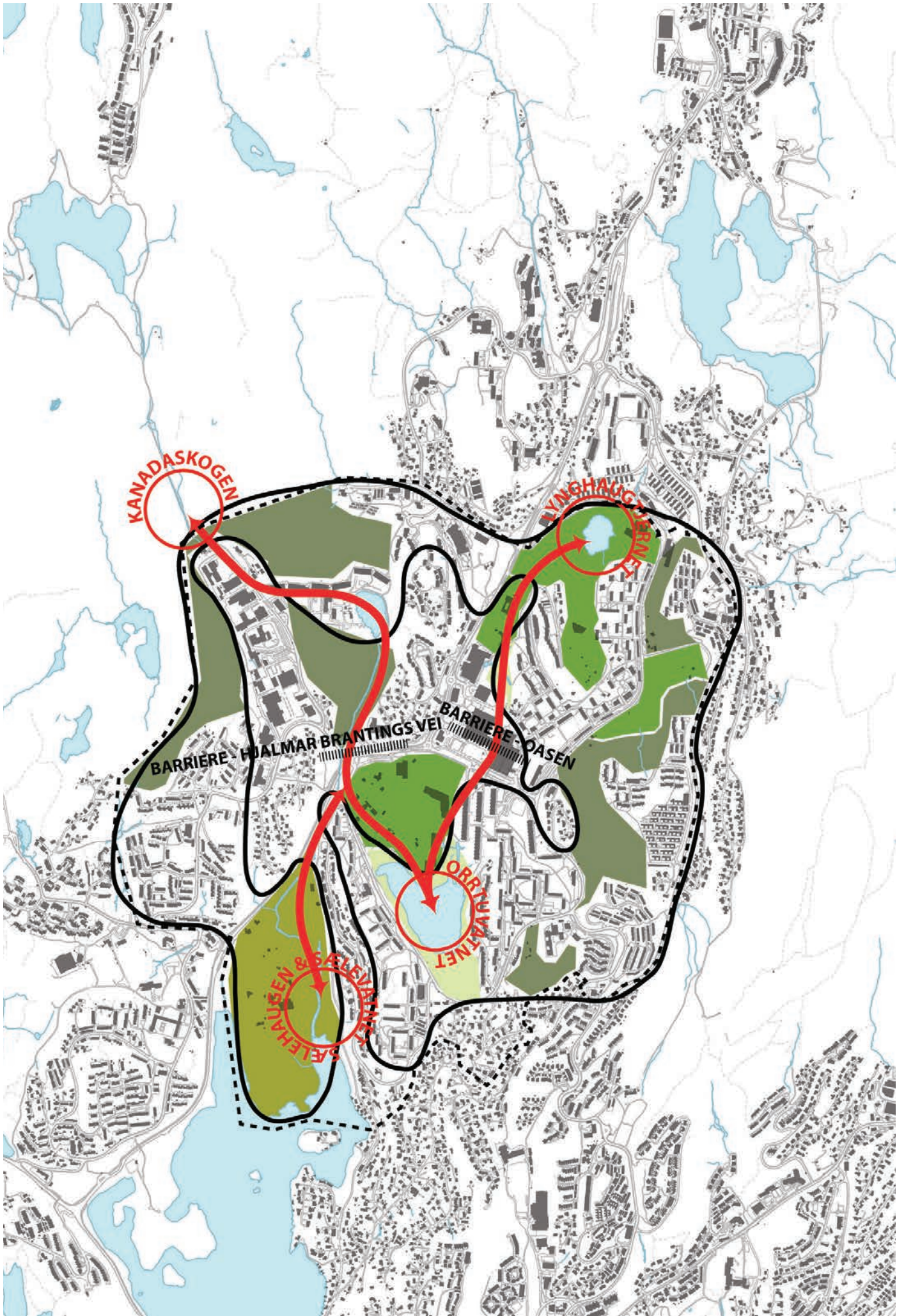
Bilde: Boligblokker i Dalen



Bilde: Rekkehus i Myrhollet



Bilde: Nordre Lyshovden (til venstre) og deler av Lyshovden (til høyre) danner mellomliggende bakgrunn for boligområde på Orttufflaten.



7.2 OPPSUMMERING AV LANDSKAPSVERDI: BLÅGRØNN STRUKTUR

Potensiale

De blågrønne områdene har potensiale til å bli sentrale, identitetsskapende elementer med rekreasjonskvaliteter som bydelen trenger. Dette kan videreutvikles ved å:

- gjenåpne vassdrag og gjøre de til viktige byelementer
- ta vare på og videreutvikle områdene med høy verdi
- heve kvaliteter på områder med lavest verdi

Målpunkt

Kanadaskogen, Lauvåstjernet, Orrtuvatnet og Sælehaugen er eller har potensiale til å bli særlig verdifulle områder, og slik viktige målpunkt i Fyllingsdalen. Alle ligger innenfor det som er karakterisert som sårbare områder.

Forbindelser

Kartet viser at det er mulig å skape forbindelser mellom disse områdene ved bruk av den grøntstrukturen som ligger i området i dag.

Kartet viser to uthevede områder som oppfattes som barrierer for denne grøntstrukturen : Oasen og Hjalmar Brantings vei. Dette er områder som i verdivurderingen karakteriseres som C-landskap. En slik struktur har potensiale til å være med å heve verdien på disse områdene.

En blågrønn struktur har potensiale til å øke egenverdien til de ulike delområdene, samtidig som det vil kunne ha en viktig verdi for omgivelsene som overordnet, strukturerende element.

