
RAPPORT

Kulturminnedokumentasjon

Reguleringsplan for Hjortevegen, Fana gnr. 40 bnr. 531 mfl.

Arealplan ID 1201_67700000

OPPDRAKSGIVER

Webu 2

EMNE

Kulturminnedokumentasjon

DATO / REVISJON: 9. august 2018 / 00

DOKUMENTKODE: 10201331-PLAN-RAP-002



Denne rapporten er utarbeidet av Multiconsult på oppdrag fra kunde. Kundens rettigheter til rapporten er regulert i oppdragsavtalen. Hvis kunden i samsvar med oppdragsavtalen gir tredjepart tilgang til rapporten, har ikke tredjepart andre eller større rettigheter enn det han kan utlede fra kunden. Multiconsult har intet ansvar dersom rapporten eller deler av denne brukes til andre formål, på annen måte eller av andre enn det Multiconsult skriftlig har avtalt eller samtykket til. Deler av rapportens innhold er i tillegg beskyttet av opphavsrett. Kopiering, distribusjon, endring, bearbeidelse eller annen bruk av rapporten kan ikke skje uten avtale med Multiconsult eller eventuell annen opphavsrettshaver.

RAPPORT

OPPDRAG	Hjortevegen, Fana gnr. 40 bnr. 531 mfl. – Reguleringsplan	DOKUMENTKODE	10201331-PLAN-RAP-002
EMNE	Kulturminnedokumentasjon	TILGJENGELIGHET	Åpen
OPPDRAGSGIVER	Webu 2	OPPDRAGSLEDER	Heidi Havelin
KONTAKTPERSON	Erlend Innset	UTARBEIDET AV	Vigdis Berge
		ANSVARLIG ENHET	Multiconsult Norge AS
GNR./BNR.	40 / 531 MFL.		

01	09.08.18	Kulturminnedokumentasjon	Vigdis Berge	Hector Pina Barrios	Heidi Havelin
REV.	DATO	BESKRIVELSE	UTARBEIDET AV	KONTROLLERT AV	GODKJENT AV

INNHOLDSFORTEGNELSE

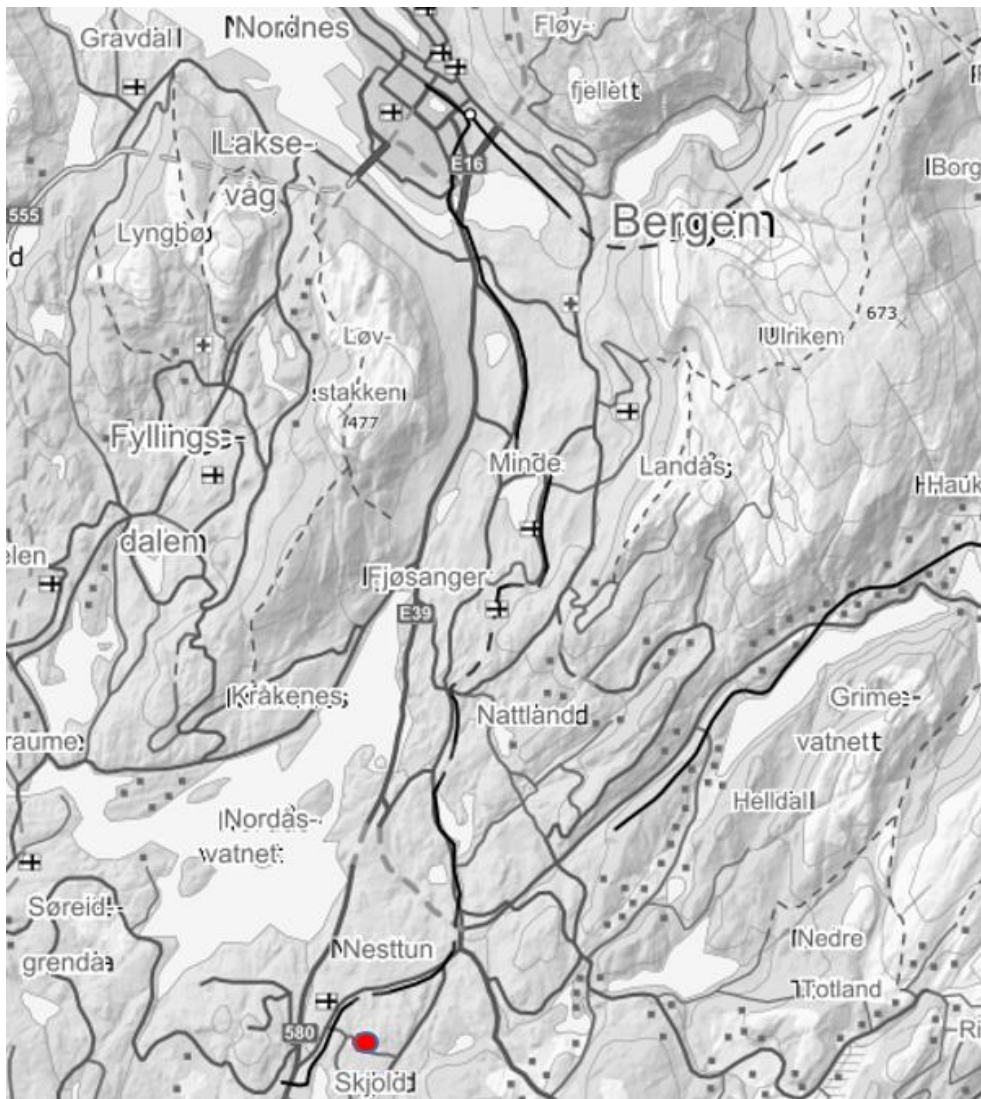
1	Innledning	6
2	Områdets historie.....	7
3	Bygningsmiljø	10
	3.1 Bygninger i planområdet	11
	3.2 Bygninger i nærområdet.....	19
4	Andre typer kulturminner	24
5	Avslutning.....	25
6	Kilder	25

1 Innledning

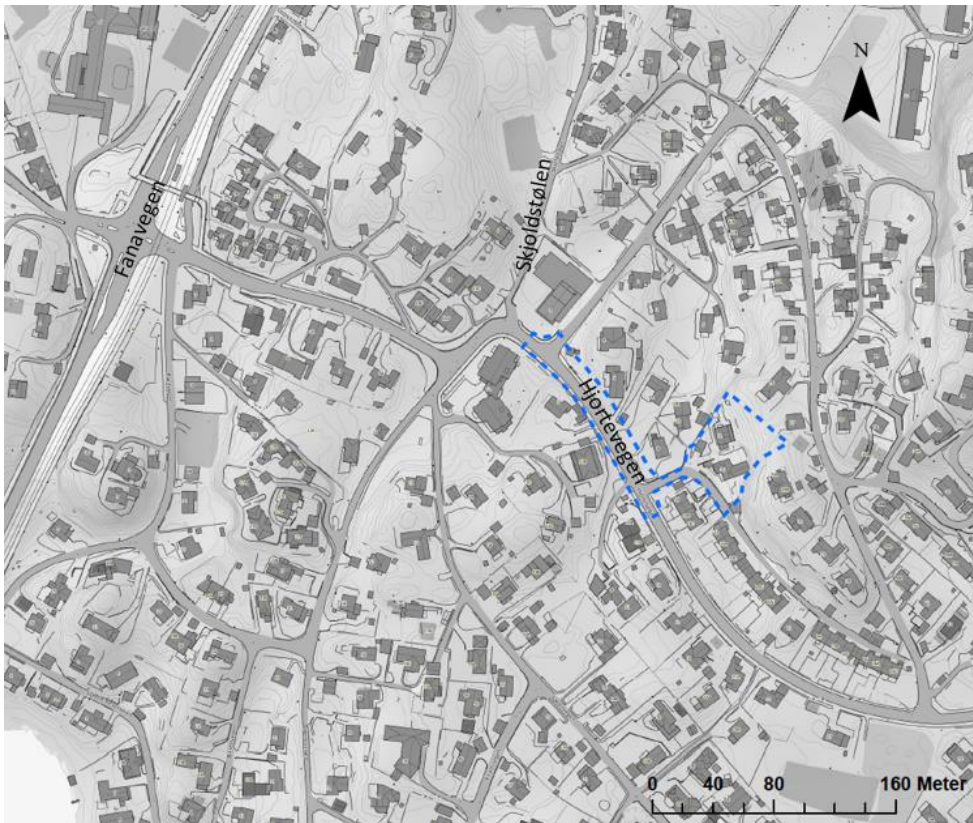
I forbindelse med reguleringsarbeid for Hjortevegen, Fana gnr. 40 bnr. 531 mfl. i Bergen kommune, er det utarbeidet en kulturminnedokumentasjon for området. Kulturminnedokumentasjonen er utført av Multiconsult Norge AS, og er basert på kilder som bergenskart, Riksantikvarens fornminnedatabase Askeladden, Sefrak-registret, skriftlige kilder og befaring i området.

Planområdet er lokalisert i Hjortevegen på Skjold, som ligger ca. 2 km sør for Nesttun sentrum og 11-12 km sør for Bergen sentrum. I nærheten av planområdet mot vest ligger fv. 582 Fanavegen og Skjold bybanestopp. Planområdet er 5,4 daa stort. Terrenget er flatt til skrånende opp mot en høydekolle i nordøst. Det er en bratt skrent i øst.

Hovedformålet med planforslaget er å legge til rette for bygging av et leilighetsbygg, ved å rive to eksisterende eneboliger fra 1950-tallet samt to garasjer fra 1960-tallet. Leilighetsbygget vil bestå av to-etasjers boenheter som legges oppå hverandre med tilsammen 12 boenheter. Bygget består av 3 og 4 boligetasjer og parkeringskjeller. I hver ende, i nord og i sør, er det 3 etasjer, se for øvrig vedlagt stedsanalyse av 22.01.2018 som viser plassering av nytt bygg i planområdet. I planforslaget reguleres eksisterende veg- og gangareal langs Hjortevegen og ny gang- og sykkelveg.



Figur 1-1 Oversiktskart. Lokalisering av planområdet er markert med et rødt punkt.



Figur 1-2 Utstrekning av planområdet markert med blå stipla linje

2 Områdets historie

Planområdet ligger på gården Skjold gnr. 40 mot grensen til gårdene Nordås, Sørås, Apeltun, Nøttveit, Øvsttun og Nesttun. Gårdsnavnet har hatt ulike skrivemåter, tidligere var det helst *Skiold*, men også *Syøll* (1519) og *Skielde* (1627) har vært brukt som skrivemåte. Navnet kommer av det gammelnorske *skjoldr* som betyr skjold, hvor opphavet er uvisst. Etter et sagn nedskrevet i 1770-åra skal gården være «*det eldste i Kaldet*». Gårdene Smørås, Nøttveit og Apeltun er skilt ut fra Skjold. Gården har dessuten gitt navn til et skipreide, noe som viser at garden var sentral i jernalder. Det eldste tunet skal ha vært på bnr. 4, før utskiftningen i 1860 åra var det 15 hus på tunet. I tillegg var det ytterligere to tun på gården, henholdsvis på bnr. 7 og 11. (Larsen 1984: 260f.).

På tunet på bnr. 4 skal det ha vært en gravhaug som ble arkeologisk undersøkt i 1940-41. Det ble funnet bl.a. tre spydodder, skjold, beltestein og to leirkar som er datert til folkevandringstid i gravhaugen (Fett 1943 s. 11 ff.; Askeladden id 113993).

I middelalder lå gården, som mange andre under, Nonneseter kloster i Bergen. I 1528 fikk adelsmannen Vincent Lunge jordegodset til Nonneseter kloster av Fredrik 1, og det har siden det vært ei rekke eiere av gården. Gården gikk i 1714 over til bondeeeie. Andel innmark økte betraktelig fra utskifting på 1860 tallet og frem til mellomkrigstiden hvor det var ca. 700 mål dyrket jord (Larsen 1984:262f.).

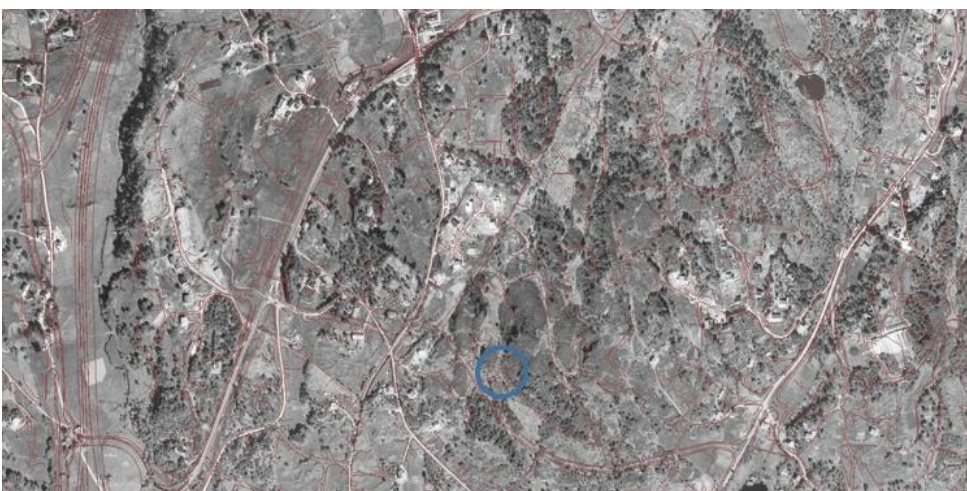
Med fremveksten av Nesttun som stasjonsby med handel og industri, bl.a. Nesttun Uldvarefabrik, foregikk det en utparsellering av tomter til bolighus og vekst i hele området rundt Nesttun (Larsen 1984:264). Området hvor planområdet ligger er kupert og knausete, og var trolig utmark. Osbanen, var en privat jernbane, som åpnet i 1894 mellom Nesttun og Os. Banen hadde stasjon med en billettbod (revet) på Skjold (Bjerke 2004: 296f.; Bergen byleksikon). Banen gikk noe vest for planområdet bl.a. i dagens veg Skjoldstølen

På gården Skjold ble det særlig etter 1950 tapt mye jord til boliger (Bergen byleksikon). Av flyfoto ser en at det er liten utbygging i området før 1951, og at en stor del av området var bygd ut før 1970 og innen 1980 var området i stor grad utbygd som i dag.

Det er ikke kjent automatisk fredete kulturminner, SEFRAK-registrerte bygninger eller vernede/fredede bygninger i planområdet.



Figur 2-1 Det er ikke kjent automatisk fredete kulturminner eller andre verna objekt i eller nær planområdet. SEFRAK-registrerte bygg (eldre enn 100 år) er vist med røde trekkanter. I Sætervegen 6, gnr. 40 bnr. 188 står det en vedtaksfreda røykstove. Denne er flytta til stedet fra Gaular i Sunnfjord, Askeladden id 87180. Kilde: <https://askeladden.ra.no/> Planområde er markert med blå stipla linje. Osbanetraséen er tegnet inn med sort heltrukket linje vest for planområdet.



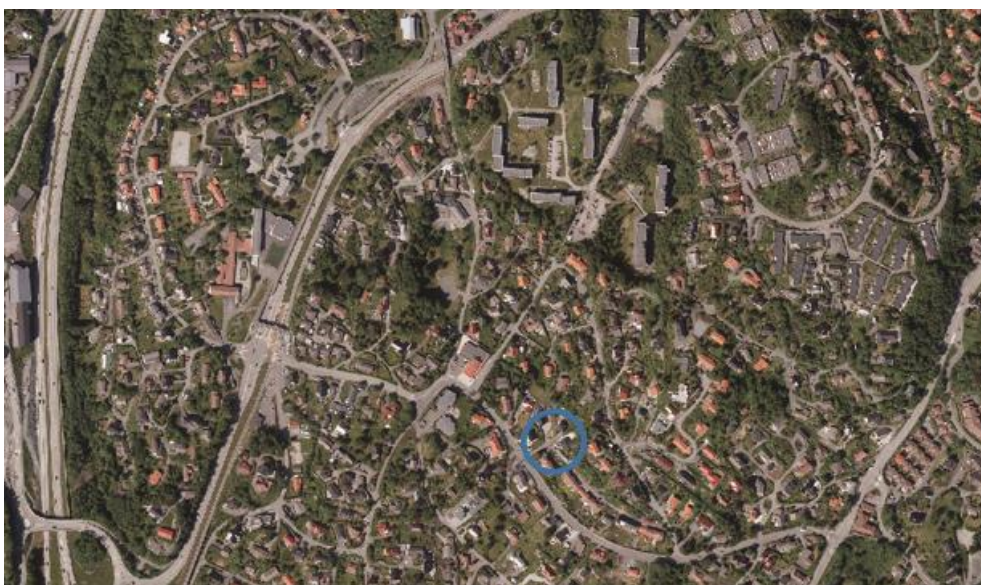
Figur 2-2 Flyfoto fra 1951. Planområdet markert med en blå ring. Størstedelen av området er fremdeles ubygd. Kilde: <http://www.bergenskart.no/bergen/>



Figur 2-3 Flyfoto fra 1970. Planområdet er markert med en blå ring. En stor del av området er nå bebyggt. Kilde: <http://www.bergenskart.no/bergen/>



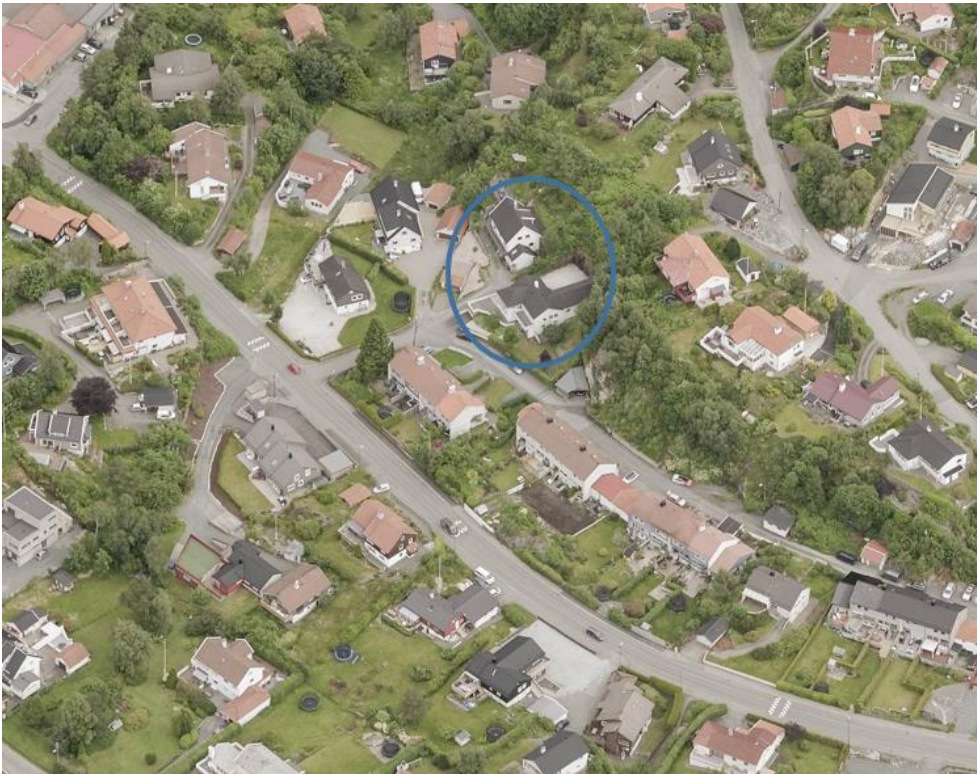
Figur 2-4 Flyfoto fra 1980. Planområdet markert med en blå ring. Størstedelen av området er utbygd som i dag. Kilde: <http://www.bergenskart.no/bergen/>



Figur 2-5 Flyfoto fra 2016. Planområdet markert med en blå ring. Kilde: <http://www.bergenskart.no/bergen/>

3 Bygningstiljø

Planområdet ligger i et etablert boligområde som for stor del består av eneboliger og rekkehus. Av flyfoto kan en se at området ble bygd ut etter 1950, hvor en stor del av bygningene var oppfrt fr 1970. Mange av boligene har nye tilbygg og er omkranset av relativt store hager. Det er forvrig ingen SEFRÅK-registrerte bygninger eller verne/fredede bygninger i eller i umiddelbar nrhet av planområdet.



Figur 3-1 Skråfoto av området. Planområdet med Hjortevegen 12 og 14 er avmerket med blå ring. Kilde <https://kart.1881.no/>



Figur 3-2 Illustrasjon av eksisterende bygningstypologi i området. Grått er eneboliger, gult er rekkehus, oransje er nyere leilighetsbygg og blått er nringsbygg. Foreslått ny bebyggelse vist i den rde sirkelen. Kilde: TAG Arkitekter

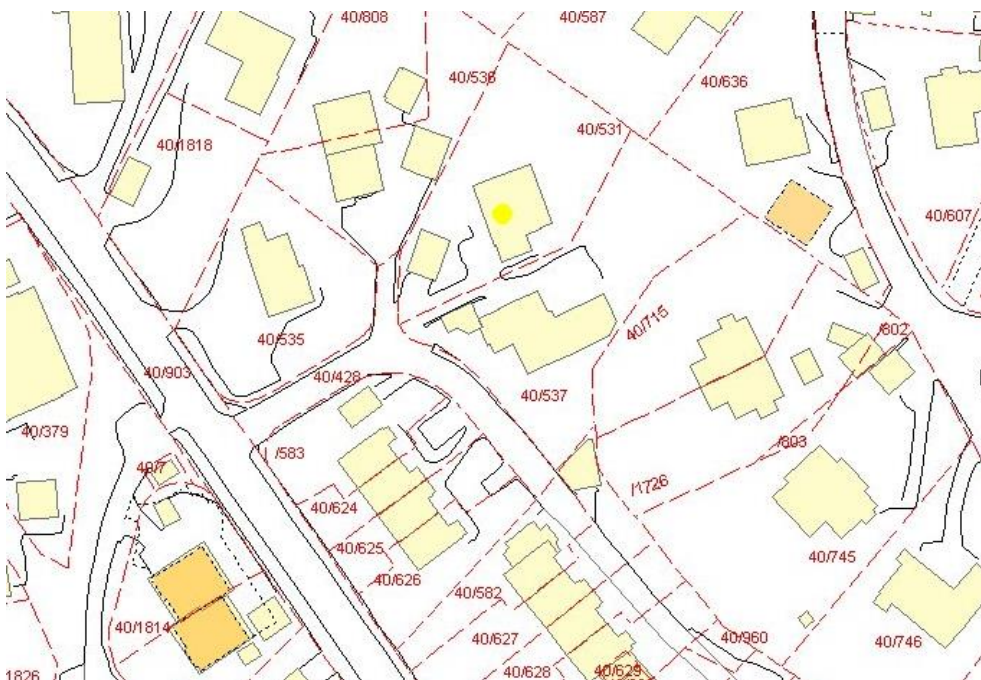
3.1 Bygninger i planområdet

Det er to eneboliger samt to garasjer i planområdet. Begge er bygd på 1950-tallet og har flere nyere tilbygg.



Figur 3-3 Hjortevegen 12, gnr. 40 bnr. 531 (til venstre) og Hjortevegen 14, gnr. 40 bnr. 537 (til høyre). Foto: Multiconsult

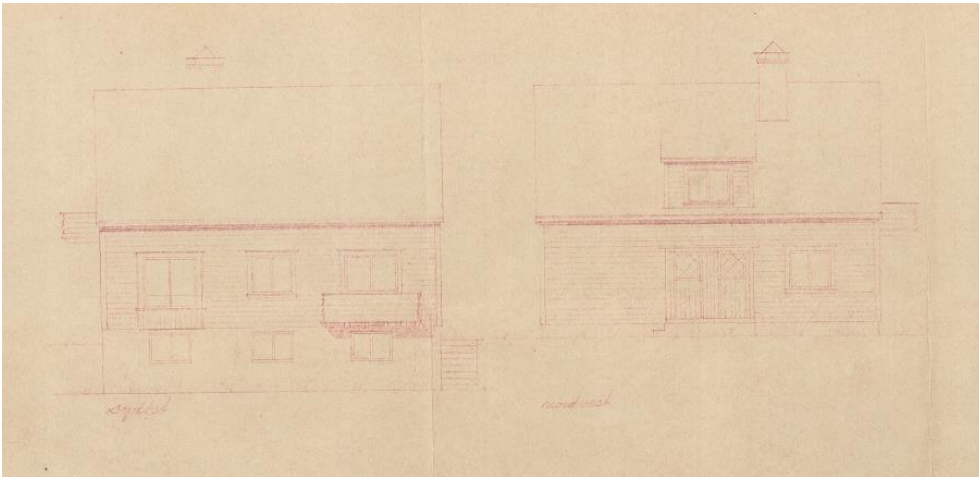
Enebolig gnr. 40 bnr. 531, Hjortevegen 12 er tegnet av arkitekt H. Søfteland i 1955/1956.



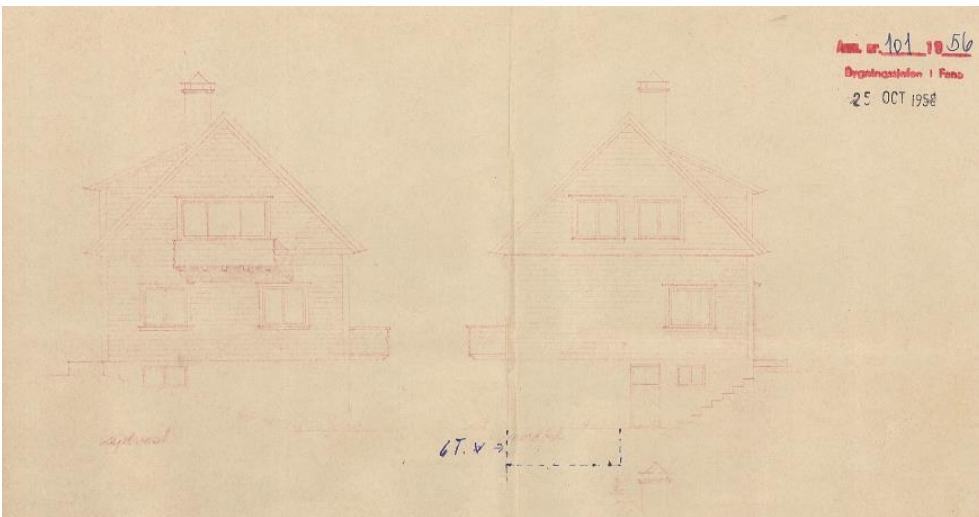
Figur 3-4 Bolighus med garasje gnr. 40 bnr. 531, Hjortevegen 12. Kilde: <http://www.bergenskart.no/bergen/>

Bygget er i <http://www.bergenskart.no/bergen/> registrert oppført i 1958. Bygget er en enebolig med 2-etasjer og kjeller. Huset har saltak og en ark mot øst. Bygget hadde opprinnelig to balkonger.

I 1978 ble det oppført et vindfang på østsiden av huset. I 2001 kom det et nytt tilbygg, vindfang, som del av kjelleretasjen på vestsiden av huset. I 2003/2004 ble det bygget et vindfang i sør og en større altan, tegnet av Harry Bjørkhaug. Taket har tekke av svart betongstein med enkelkrum. Boligen har enkel, liggende kledning med topphengsla 1. fagsvindu (husmorvindu). I utgang til altan i 1. etasje er det skyvedører i glass.



Figur 3-5 Tegning fra av 1956, langs side sørøst og nordvest. Tegning ligger vedlagt i sin helhet.



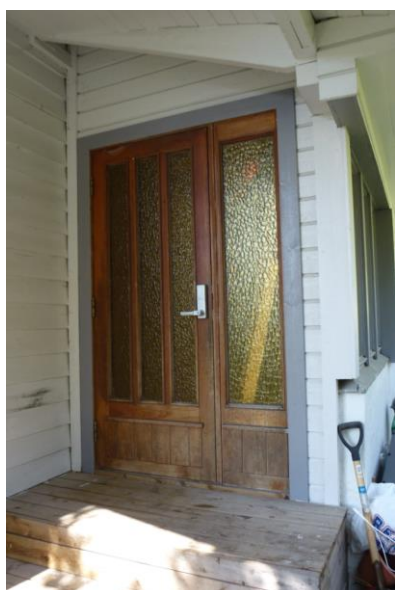
Figur 3-6 Tegning fra 1956, kortside sørvest og nordøst. Tegning ligger vedlagt i sin helhet.



Figur 3-7 Tegning av vindfang fra 1978 samt vindfang og altan fra 2003/2004

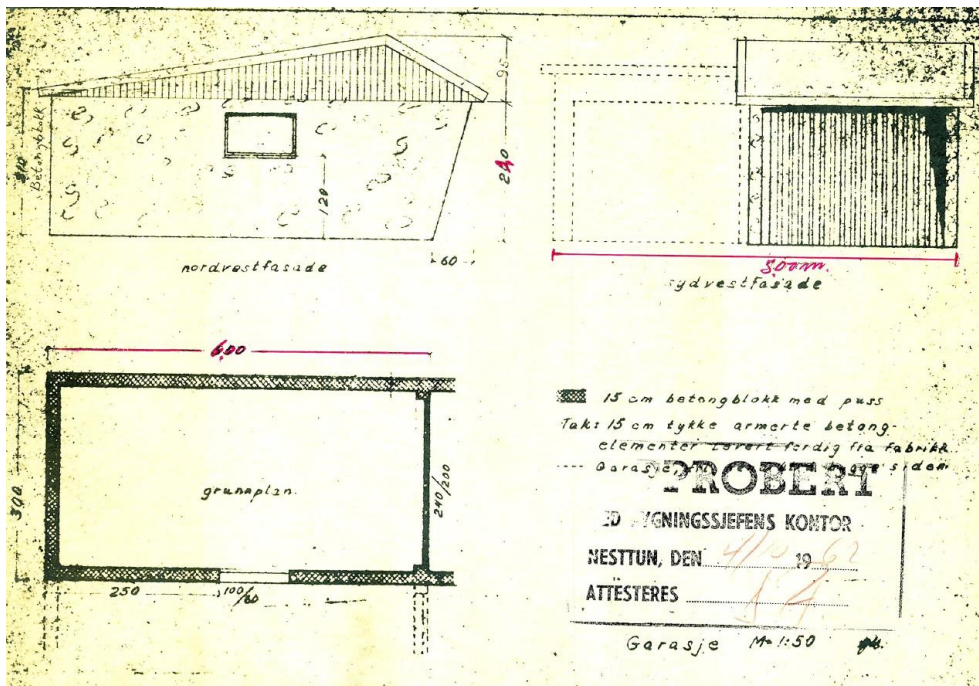


Figur 3-8 Hjortevegen 12, gnr. 40 bnr. 531. Øverst til venstre sørvestre fasade. Øverst til høyre nordvestre fasade. Nederst til venstre nordøstre fasade og nederst til høyre sørøstre fasade. Foto: Multiconsult.



Figur 3-9 Utsnitt som viser inngangsparti i sørøst og sørvest samt vindu og skyvedør ut til altan i nordvest. Foto: Multiconsult

I 1962 er det tegnet en garasje som er oppført på vestsiden av bolighuset. Garasjen er i beting med skråtak tekket av rød teglstein med enkelkrum. Øst- og vestvegg er fra møne til gesims dekket med stående kledning.

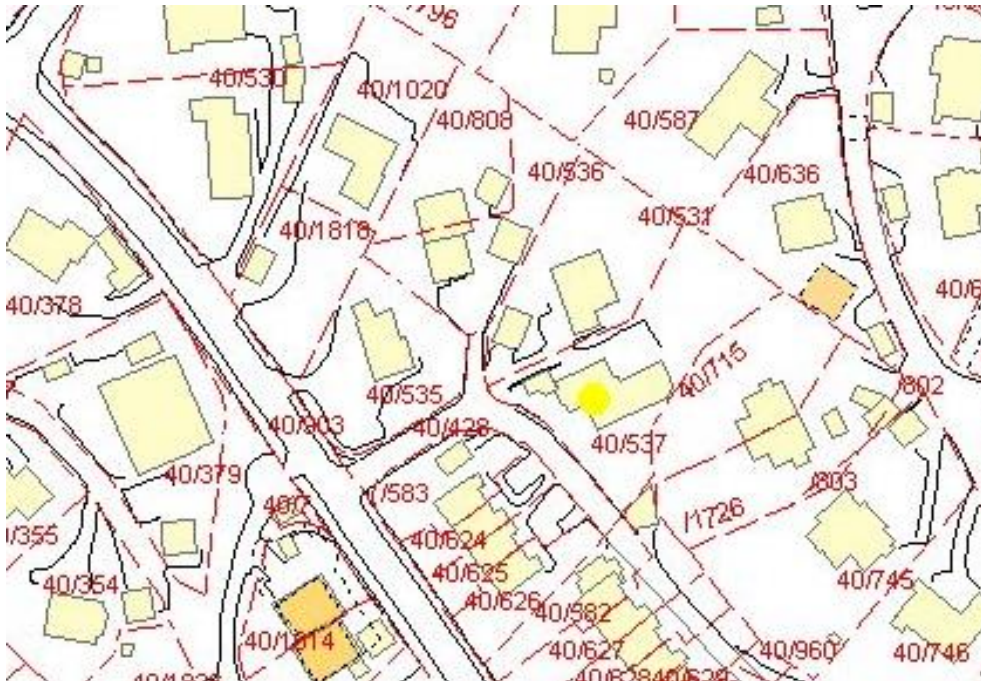


Figur 3-10 Tegning av garasje fra 1962



Figur 3-11 Garasje Hjortevegen 12, gnr. 40 bnr. 351 mot nord og vest. Foto: Multiconsult

Enebolig gnr. 40 bnr. 537, Hjortevegen 14 er tegnet av byggmester Rødland/arkitekt Halseth. Bygget er i <http://www.bergenskart.no/bergen/> registrert oppført i 1959.

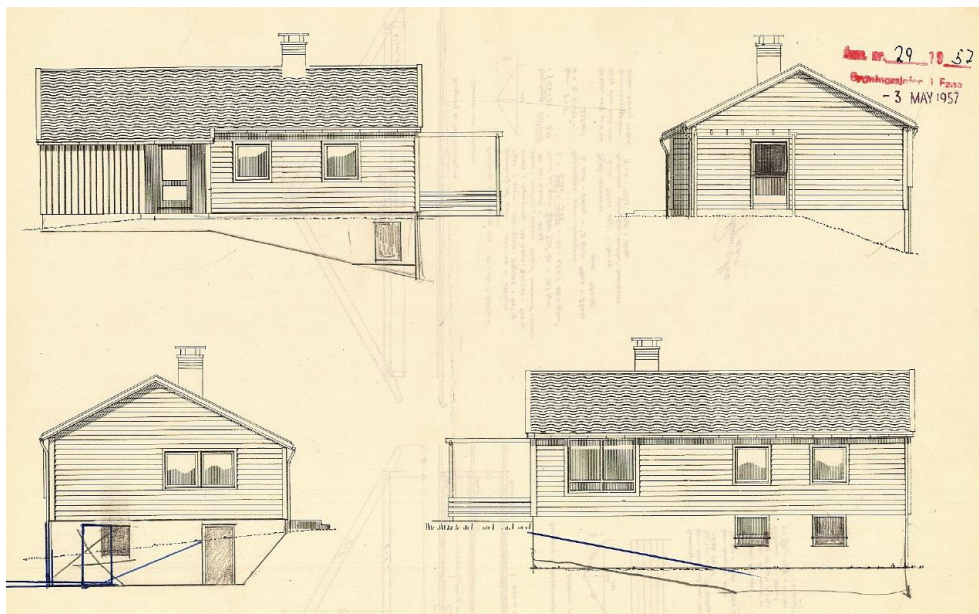


Figur 3-12 Bolighus med garasje gnr. 40 bnr. 537, Hjortevegen 14. Kilde: <http://www.bergenskart.no/bergen/>

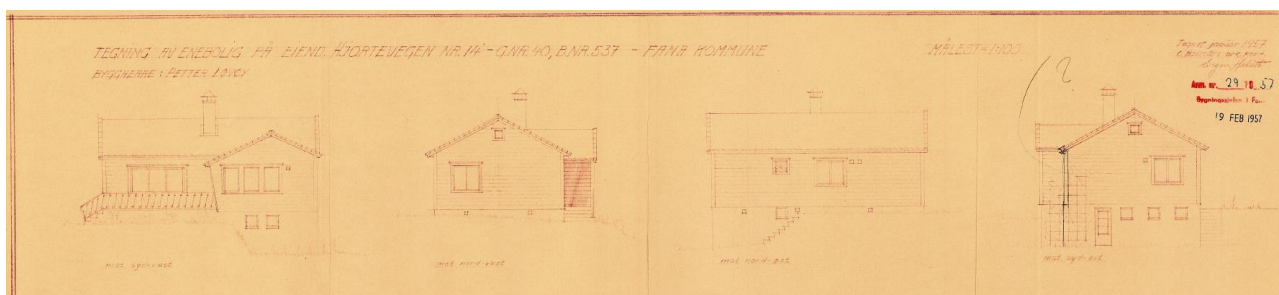
Dette er en enebolig med 1 etasjer + kjeller og kryploft. Huset har saltak og er opprinnelig et såkalt «Rødlandshus», som var det første norske typehuset. Hustypen ble utviklet av byggmester Arthur Rødland i Bergen. Et typisk Rødlandshus er avlangt, med saltak, stue med oppdelt vindu, lite kjøkken, to-tre soverom, kjeller i sokkeletasjen og kryploft (Brekke et al. 2008)

Bygget hadde opprinnelig tegnet en mindre utstikker av arkitekt Halseth. Det er fra flyfoto usikkert om denne ble bygget. På 1970-tallet fikk huset et tilbygg i sørvest, tegnet av K. Rødland. På 2000-tallet fikk bygget ytterligere et større tilbygg mot øst som hovedsakelig består av en carport.

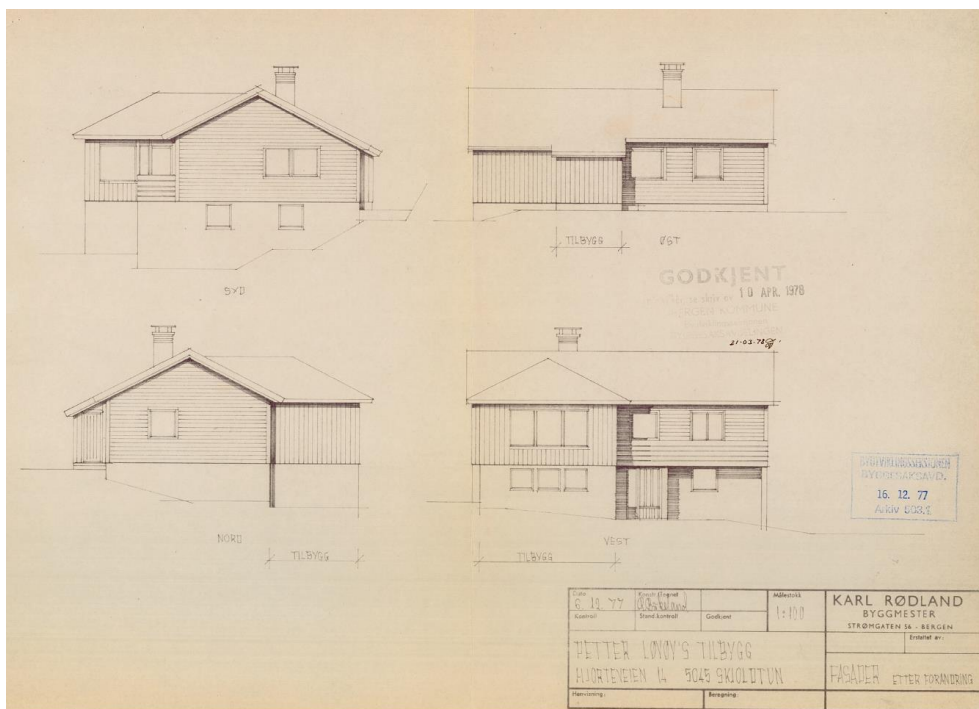
Taket har tekke av svart betongstein med enkelkrum. Med unntak av tilbygg fra 1970-tallet, som har stående kledning, har boligen enkel, liggende kledning. Vinduene er 1. fagsvindu (husmorvindu) hvor enkelte har utenpåliggende sprosper. I kjeller mot sørvest er det blyglass vindu. Det er usikkert hvordan vindu er hengslet.



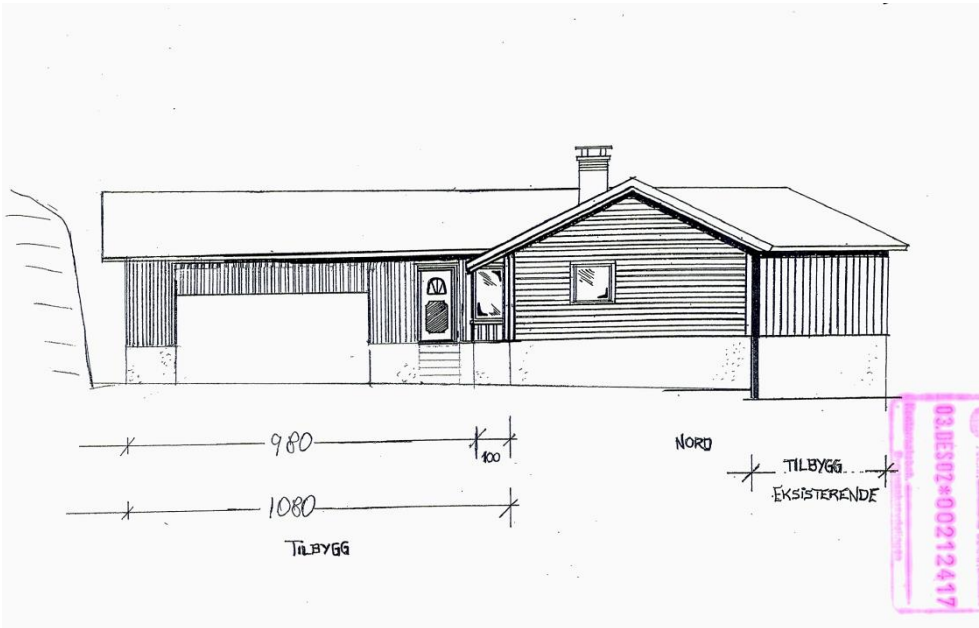
Figur 3-13 Tegning Hjortevegen 14 av byggmester K. Rødland uten utstikker. Tegning ligger vedlagt i sin helhet.



Figur 3-14 Tegning av Hjortevegen 14 av arkitekt Halseth med utstikker. Tegning ligger vedlagt i sin helhet.



Figur 3-15 Tegning av tilbygg av byggmester Rødland fra 1977.



Figur 3-16 Tegning av tilbygg fra 2002.

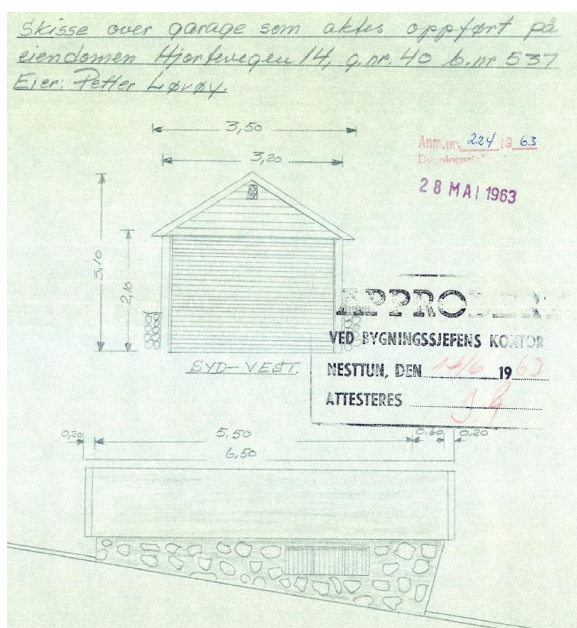


Figur 3-17 Hjortevegen 14, gnr. 40 bnr. 537. Øverst til venstre sørvestre fasade. Øverst til høyre og nederst til venstre nordøstre fasade. Bygget ligger helt inntil bergvegg i nordøst. Nederst til høyre sørøstre fasade. Foto: Multiconsult.



Figur 3-18 Utsnitt som viser vindu i front med sprosser og vindu i blyglass i kjelleretasje. Utsnitt av fasade i nordøst med inngangsparti og vindu med sprosser. Foto: Multiconsult

I 1963 er det tegnet en garasje som er oppført på vestsiden av bolighuset. Garasjen er i betong med innfelte stein på siden.



Figur 3-19 Tegning av garasje fra 1963. Garasjen er uten saltaket som vist på tegninga. Foto: Multiconsult

3.2 Bygninger i n romr det

N romr det er et etablert boligomr de med i hovedsak eneboliger og rekkehus fra 1950 og 1960-tallet.



Figur 3-20 Skr foto og flyfoto av boligomr de rundt Hjortevegen. Kilde: <https://kart.1881.no/>

Rekkehusbebyggelse i Hjortevegen strekker seg fra Hjortvegen 16 til og med 26 opp mot Dyrhaugen. Det er kun Hjortvegen 16 til 20 som er beskrevet.



Figur 3-21 Hjortevegen 16, gnr. 40 bnr. 583 mfl. Til venstre front mot sørvest, til høyre front mot nordøst og Hjortevegen 14. Rekkehus fra 1958 i tre etasjer. Rekkehuset har saltak, enkel, liggende kledning og ettfagsvindu.



Figur 3-22 Hjortevegen 18 og 20 midt og til høyre i bilde. Lengst til venstre Hjortevegen 16. Foto: TAG arkitekter



Figur 3-23 Hjortevegen 18 og 20 gnr. 40 bnr. 582 mfl. Rekkehus fra 1959 i tre etasjer. Rekkehuset har saltak med enkel, liggende kledning og ettfagsvindu. Et nyere tilbygg i nordvest har stående kledning og tofagsvindu.

Hjortevegen 10 ligger rett øst for planområdet i en avstikker fra Hjortevegen. Hjortevegen 6, 6 A, 12 B, 13A, 13B og 15 ligger langs hoveddelen av Hjortevegen.



Figur 3-24 Hjortevegen 10 og 10a, gnr. 40 bnr. 536 og 808. Vertikaldelt tomannsbolig fra 1959. Boligen har saltak og takopplett fra mønet. Boligen har enkel, liggende kledning og ettfagsvindu. Det er to nyere garasjer til boligen. Foto: Multiconsult



Figur 3-25 Hjortevegen 8, gnr. 40 bnr. 53. Enebolig med to etasjer fra 1957. Boligen har saltak, enkel, liggende kledning og ettfagsvindu. Foto: Multiconsult



Figur 3-26 Hjortevegen 6 (til venstre) og 6 A (til høyre), henholdsvis gnr. 40 bnr. 530 og bnr. 1020. Hjortevegen 6 er enebolig fra 1957. Boligen har saltak og enkel, liggende kledning og primært ettfagsvindu. Hjortevegen 6 A er enebolig fra 1971 med saltak og ettfagsvindu. Boligen har både enkel, liggende kledning og stående kledning. Begge boligene har tilhørende garasjer. Foto: Multiconsult



Hjortevegen 12 B, gnr. 40 bnr. 379 er en flermannsbolig fra 1956 i 3. etasjer. Boligen har valmtak med enkel, liggende kledning og ettfagsvindu. Foto: Multiconsult



Figur 3-27 Hjortevegen 13 A og 13 B, gnr. 40 bnr. 1818 og 545. Vertikaldelt tomannsbolig fra 2013. Boligen har saltak og enkel, liggende kledning og tofagsvindu. Foto: Multiconsult



Hjortevegen 15, gnr. 40 bnr. 544. Enebolig fra 1957. Boligen har saltak, ettfagsvindu og en kombinasjon av enkel, liggende kledning og stående kledning. Foto: Multiconsult

Langs skråningen ovenfor planområdet i Dyrhaugen ligger en rekke eneboliger, alle fra 1960-tallet.



Figur 3-28 Dyrhaugen 35 gnr. 40 bnr. 747, Dyrhaugen 33 gnr. 40 bnr. 746 Dyrhaugen 31 gnr. 40 bnr. 745 Dyrhaugen 29A og B, bnr. 40 gnr. 715 og 1726. Foto: TAG arkitekter.



Figur 3-29 Dyrhaugen 31 gnr. 40 bnr. 745 til venstre enebolig fra 1963 i 2. etasjer med saltak. Boligen er i mur hvor sørøst- og nordvestvegg fra møne til gesims er dekket med stående kledning. Boligen har ettfagsvindu med sprosser. Dyrhaugen 29A og B bnr. 40 gnr. 715 og 1726 til høyre vertikaldelt tomannsbolig fra 1961 med saltak og enkel, liggende kledning, ettfagsvindu med sprosser. Foto fra <https://www.google.com/maps>



Figur 3-30 Dyrhaugen 35 gnr. 40 bnr. 747, til venstre er en enebolig fra 1964 med saltak og en utstikker med valmtak, enkel, liggende kledning og ettfagsvindu. Til høyre Dyrhaugen 33 gnr. 40 bnr. 746, enebolig fra 1964 med saltak og enkel, liggende kledning, ettfagsvindu. Foto fra <https://www.google.com/maps>

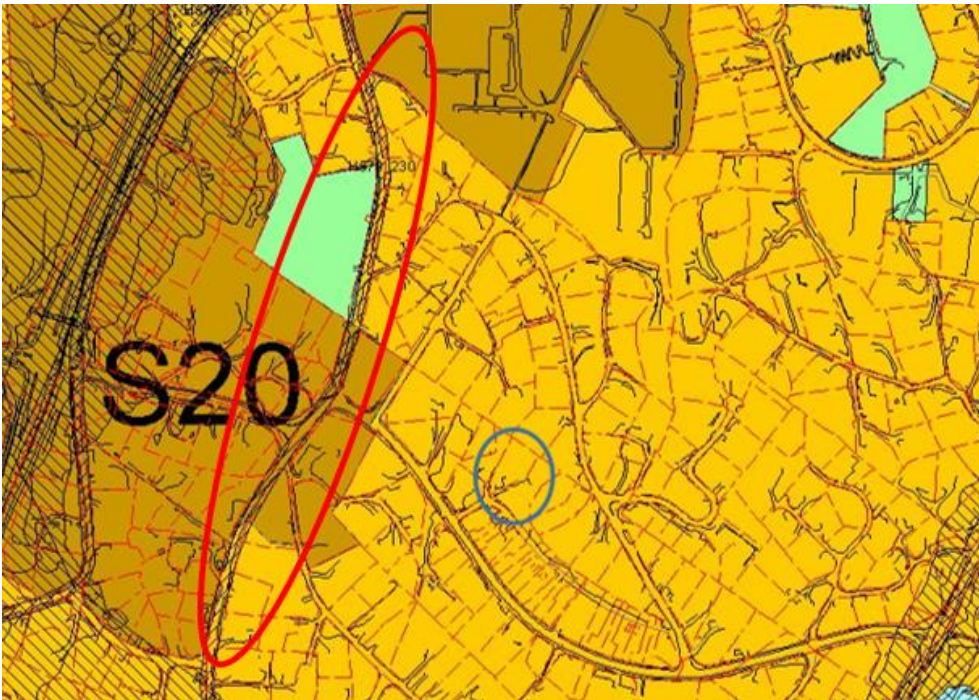


Figur 3-31 Dyrhaug 27 gnr. 40 bnr. 636 til venstre enebolig fra 1960 i 3. etasjer med saltak og enkel, liggende kledning og ettfagsvindu. Dyrhaug 25 gnr. 40 bnr. 587 til høyre enebolig fra 1966 over 2. etasjer med valmtak, mur og enkel, liggende kledning. Boligen har ettfagsvindu med sprosser. Foto fra <https://www.google.com/maps>

4 Andre typer kulturminner

Veg og ferdselsårer

Vest for planområdet gikk tidligere Osbanetraséen. Denne åpnet i 1894 og gikk mellom Nesttun og Osøyro (Bjerke 2004: 296f.; Bergen byleksikon). Traséen er vist med hensynssone bevaring av kulturmiljø i kommuneplanens arealdel. I dag er traséen en sammenhengende gang- og sykkelveg mellom Nesttun og Kalandsvatnet, se også Figur 2-1 som viser planområdet og Osbanetraséen.



Figur 4-1 Utsnitt av kommuneplanens arealdel. Planområdet er omtrentlig vist med sirkel. Osbanetraséen er vist med skravur til venstre for planområdet (markert med rødt sirkel).



Figur 4-2 Skjoldstølen hvor Osbanen gikk nordover mot Skjold og Nesttun

Murer steingjerder mm.

I hagen til Hjortevegen 14, gnr. 40 bnr. 531 er det enkelte bakkemurer og trapper. Disse er sannsynlig bygd i forbindelse med opparbeiding av hagen til Hjortevegn 14.



Figur 4-3 Bakkemurer og trapper i hagen til Hjortevegen 14. Foto: Multiconsult

5 Avslutning

Det er ingen kjente automatisk freda eller verna objekt i planområdet. I planområdet er det to eneboliger fra slutten av 1950-tallet. Planforslaget medfører at begge eneboligene må rives.

Eksisterende bebyggelse består av eneboliger og rekkehus fra 1950- og 1960-tallet. Boligene er i maks 3 etasjer, de fleste med saltak. For det meste har bolighusene liggende kledning i tre, i enkelte tilfeller element av stående kledning. Tak er hovedsakelig dekket av tegl- eller betongstein med enkel krum enten i rødt, grått eller svart. Vinduer er primært ettfagsvindu med enkelte variasjoner med sprosser.

Planlagt leilighetsbygg bryter med boligområdets bygningstypologi som primært er eneboliger og rekkehus. I området er det et nyere leilighetsbygg i Bjørnevegen vest for planområdet, samt at det er to nylig vedtatte reguleringsplaner for leilighetsbygg i Hjortvegen 3 rett øst for planområdet og i Dyrhaugen 12 og 14 noe nord for planområdet.

For å harmonere med eksisterende bebyggelse er leilighetsbygg i planforslaget planlagt med kledning i tre med variert fargebruk. Leilighetsbygget dempes ved å ha skrånende tak mot veg og en etasje lavere i endene for å hindre at bygget blir massivt og ruvende.

6 Kilder

Bjerke, Thor 2014: *Banedata 2004: data om infrastruktur til jernbanen i Norge.*

Brekke, Nordhagen og Lexau 2008: *Norsk arkitekturhistorie frå steinalder og bronsealder til det 21. hundreåret.*

Larsen, Jacob T. 1984: *Fana bygdebok 4. Gards- og ættesoge.*

Nettsteder:

askeladden.ra.no <https://askeladden.ra.no/Askeladden/>

bergenskart.no <http://www.bergenskart.no/bergen/>

Bergen byleksikon <http://www.bergenbyarkiv.no/bergenbyleksikon/>

Skjold (gard) <http://www.bergenbyarkiv.no/bergenbyleksikon/arkiv/1425157>