



BERGEN  
KOMMUNE

## ÅRSPLAN 2024 – 2025



Fløyfjellet Naturbarnehage



# Forord

Barnehagene i Bergen kommune utarbeider sine årsplaner i samsvar med kravene til årsplan slik de er beskrevet i barnehageloven og forskrifter. Ny rammeplan for barnehagens innhold og oppgaver trådte i kraft fra 1.august 2017 og er en forskrift til barnehageloven.

## Kvalitetsutviklingsplanen for kommunale barnehager 2018-2021 (23)

«Sammen for kvalitet – lek og læring» beskriver eiers lokale tilpasninger til rammeplanen og prioriteringer for gjeldende periode.

Hovedsatsningsområdet i kvalitetsutviklingsplanen er «Grunnlag for livslang læring i det 21. århundre». Planhierarkiet er synliggjort i modellen.

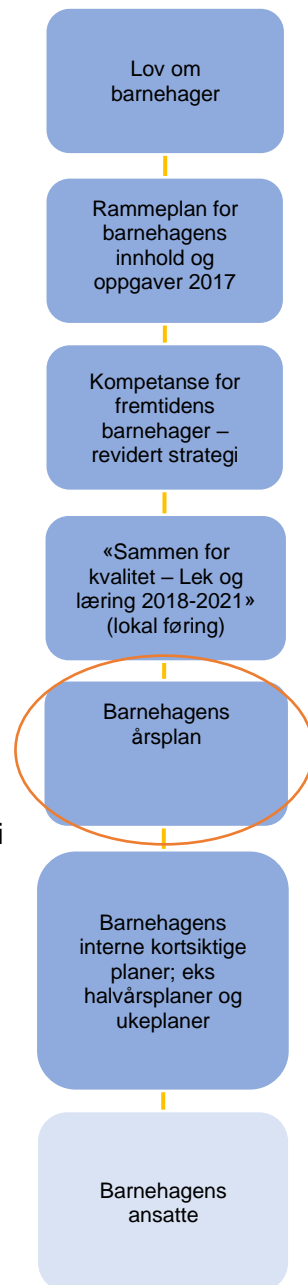
Årsplanverket til de kommunale barnehagene i Bergen kommune er delt i to:

- **Del en** beskriver mål og aktiviteter for årets satsinger og gir informasjon om hvordan disse følges opp, dokumenteres og vurderes. Årsplanen del en har et tidsperspektiv på 1 år og følger barnehageåret.
- **Del to** beskriver barnehagens satsninger og arbeid på et mer grunnleggende og generelt nivå. Årsplanens del to inneholder informasjon om hvordan barnehagen vil arbeide med danning gjennom omsorg, lek og læring for å fremme barns allsidige utvikling i samarbeid og forståelse med barns hjem. Videre redegjør barnehagen for hvordan det arbeides med progresjon i barnas pedagogiske tilbud gjennom hele barnehageløpet.

Som barnehageeier er vi ansvarlig for at barn i våre barnehager får en god start på et livslangt læringsløp. Godt planleggingsarbeid gjennom felles planmaler er utgangspunkt for utnyttelse av kollektiv kapasitet. Årsplanen utarbeides i samarbeid mellom barnehagens ansatte, barn og foreldre og danner grunnlag for pedagogisk innhold, aktiviteter og samhandling gjennom året. Årsplanen er et arbeidsredskap for personalet og dokumenterer barnehagens valg og begrunnelser. Årsplanen gir informasjon om barnehagens pedagogiske arbeid til myndighetsnivåene, barnehagens samarbeidspartnere og andre interesserte.

BERGEN KOMMUNE

Etat for barnehage

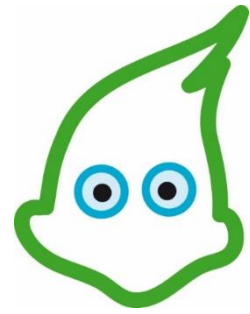


## Innhold

Visjon og mål .....	5
Visjon – En mangfoldig barnehage av høy kvalitet for alle barn .....	5
Verdier .....	5
Mål .....	5
1.0 Barnehagens innledning .....	6
<b>1.1 Struktur og organisering</b> .....	7
<b>1.2 Metodevalg</b> .....	7
<b>1.3 Kjerneverdier</b> .....	9
1.3.1 Ser barnet .....	9
1.3.2 Varme .....	9
1.3.3 Inkluderende .....	9
2.0 Livsmestring for det 21. århundre .....	10
– medvirkende barn i lek og læring .....	10
<b>2.1 Tilknytning</b> .....	10
<b>2.2 Lek</b> .....	11
<b>2.3 Læring</b> .....	11
<b>2.4 Barns medvirkning</b> .....	12
<b>2.5 Vennskap og felleskap</b> .....	13
<b>2.6 Mangfold</b> .....	14
3.0 Barnehagens tema/prosjekt .....	15
<b>3.1 Fagområder</b> .....	16
3.1.1 Språk som basiskompetanse .....	17
3.1.2 Matematisk kompetanse .....	18
<b>3.2 Digitale verktøy</b> .....	19
4.0 Barnehagen som lærende organisasjon .....	20
<b>4.1 Barnehagens utviklingsarbeid</b> ..... <b>Feil! Bokmerke er ikke definert.</b>	
<b>4.2 Dokumentasjon, vurdering og oppfølging</b> ..... <b>Feil! Bokmerke er ikke definert.</b>	
4.2.1 Dokumentasjon .....	<b>Feil! Bokmerke er ikke definert.</b>
4.2.2 Vurdering .....	21
4.2.3 Oppfølging .....	21
<b>4.3 Barn og foreldres medvirkning i utviklingsarbeidet</b> .....	21
I. Barnesyn og læringsyn .....	22
II. Pedagogisk relasjonskompetanse .....	23

III.	Danning gjennom omsorg, lek og læring .....	23
IV.	Progresjon i barnehagens pedagogiske innhold .....	24
V.	Overganger .....	25
a.	<b>Tilvenning i barnehagen</b> .....	25
b.	<b>Overganger og sammenheng innad i barnehagen</b> .....	25
c.	<b>Samarbeid og sammenheng med skolen</b> .....	25
VI.	Foreldremedvirkning .....	26
VII.	Bærekraftig utvikling .....	27
VIII.	Psykososialt barnehagemiljø .....	28
IX.	Barns seksuelle helse .....	30





## Visjon og mål

### **Visjon – En mangfoldig barnehage av høy kvalitet for alle barn**

I en mangfoldig barnehage av høy kvalitet skal barn få utfolde skaperglede, undring og utforskertrang. Barna skal utvikle grunnleggende kunnskaper og ferdigheter med utgangspunkt i egne forutsetninger og interesser.

### **Verdier**

Det er utviklet et verdigrunnlag som skal sikre det enkelte barns trygghet, læring og utvikling i hverdagen. Verdigrunnlaget består av *varme, se barnet og inkluderende*. Verdiene gir retning for det pedagogiske arbeidet og samhandlingen med barn og foresatte. Barnehagene beskriver i kapittel 1 hva de legger i disse verdiene.

### **Mål**

Bergen kommune ønsker som eier å gi retning for de kommunale barnehagene gjennom målsettingen:

### **Livsmestring for det 21. århundre – medvirkende barn i lek og læring**

Grunnlaget for trivsel, livsglede, mestring og følelse av egenverd legges i tidlig barndom og barnehagen har en sentral plass i dette. Livsmestring handler også om å møte motstand, håndtere utfordringer og være utholdende. Våre barnehager skal kjennetegnes ved at barnet:

- Opplever vennskap og fellesskap
- Erfarer trygghet og tilknytning til personalet
- Opplever spenning og glede i variert lek
- Er aktivt og medskapende i lek og læring
- Bruker sin kreativitet og søker utfordringer i lek og læring
- Blir møtt på sine uttrykk, sin undring og utforskertrang
- Opplever en barndom preget av mangfold, likeverd og respekt
- Utvikler sin språkkompetanse og sin matematiske kompetanse



## 1.0 Barnehagens innledning

**Vår visjon: Undring – utvikling – utfordring-  
UTE  
Senk tempoet, opplev mer**

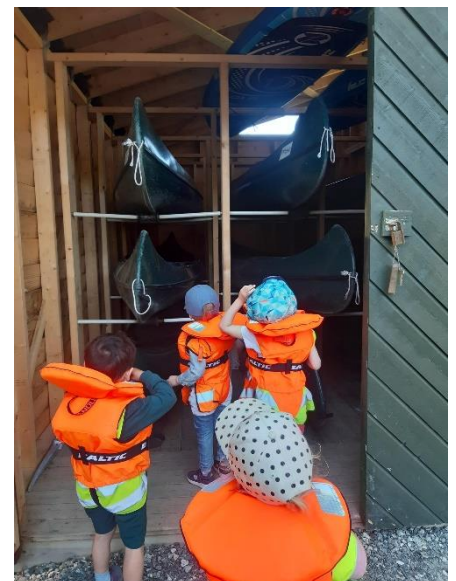
Fløyfjellet naturbarnehage har byens fineste beliggenhet, Fløyen!

Vi befinner oss 320 meter over havet, med utsikt over den vakre byen vår, og med skogen rett utenfor porten.

Siden vi er en naturbarnehage, får barna gode opplevelser med friluftsliv året rundt. Vi bruker naturen som arena for lek, læring, undring og utforskning. Naturen gir barna førstehåndserfaringer og de sanser: en glatt stein, kald snø og myk mose. Det er slik vi lærer best, ved å gjøre sanselige og kroppslige erfaringer.

Ved å bruke naturen gir vi også barna gode motoriske opplevelser og erfaringer, uansett hvilke ferdigheter og ressurser de har. Vi er stolte over at vi har flotte etablerte leirplasser, der vi har lavvoer med ovn. Så er vi så heldige å ha hele Fløyen som boltreplass. I tillegg har vi:

- Kanoer.
- Fiskeutstyr.
- Allsidig utstyr til matlaging ute.
- Skiutstyr til alle barna, og pulker.
- Tarper, telt, lavvoer, gapahuker, og grillhytter
- Økser og kniver.
- Egne bikuber og honningproduksjon.
- Klatreutstyr



## 1.1 Struktur og organisering

Fløyfjellet naturbarnehage har to bygg. Granebo nord for Fløibanen ved Fløypilen. Radiostasjonen sør for Fløibanen, på veien ned mot Skansemyren. Hvert hus har to avdelinger. Alv og Troll i Granebo, Walkie og Talkie i Radiostasjonen. Barna er fra 3 - 6 år, til sammen 78 barn. Personalet består av styrer, seks pedagoger som sammen med styrer utgjør barnehagens lederteam. Fem barne- og ungdomsarbeidere og fem assistenter. I tillegg har barnehagen ekstrapersonale for å støtte barn med spesielle behov. Samarbeidspartnere til barnehagen er: nærskoler, PPT, Barnevern, Helsestasjon, HVL, NLA, og andre barnehager i Bergen. Vi er en stor gjeng på Fløyen som samarbeider godt: Skogselskapet, Dugnadsgjengen og Fløyen AS.

Barnehagedagen starter ved at barna blir levert på Fløibanen. Ansatte og barn tar banen opp til øverste stasjon. Når vi kommer opp, fordeler vi oss avdelingsvis. På vei til barnehagen har vi «ferdaråd». Da står vi i ring, teller hvor mange barn vi er i dag, snakker om dagen og synger, deretter starter vi barnehagedagen. Vi avslutter dagen på samme måte som vi begynner.

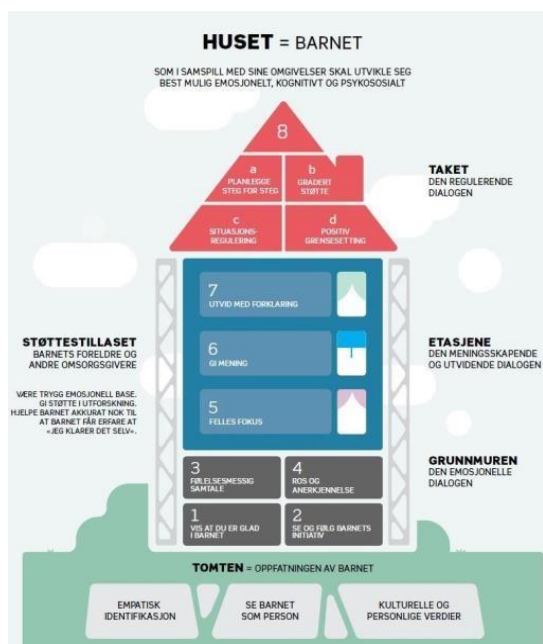
Vi samarbeider på tvers av avdelingene og helhustanken er forankret. Det er aldersinndelte grupper: Elg, Rev og Maur. Vi har felles turer, aktivitetsdager og fester.

## Metodevalg

Bergen kommune sine barnehager skal jobbe ut fra Sensitiviseringsprogrammet ICDP (International Child Development Programme). ICDP handler om å fremme barns psykososiale utvikling. Målet med programmet er å støtte omsorgskompetanse hos foreldre og omsorgsgivere. Programmet tar utgangspunkt i den kunnskapen omsorgsgivere allerede har om barnet. I tillegg legges det til rette for at omsorgsgivere kan bli mer bevisste på hva de allerede gjør som er bra. ICDP består av åtte tema for godt samspill.

- Tema 1: Vis at du er glad i barnet.
- Tema 2 Se og følg barnets initiativ.
- Tema 3: Ta del i barnets følelser.
- Tema 4: Gi ros og anerkjennelse.
- Tema 5: Felles oppmerksomhet – felles opplevelse.
- Tema 6: Gi mening til opplevelser.
- Tema 7: Lag sammenhenger.
- Tema 8: Planlegg med barnet, støtt barnet, legg til rette for barnet, sett positive grenser for barnet.

Barnehagen har tre sertifiserte ICDP- veiledere. Disse kvalitetssikrer forankring og implementering i vår barnehage. Vi har ICDP som tema på avdelingsmøter, personalmøter, husmøter, ledermøter, foreldremøter, foresatt samtaler, FAU og SU.



[Hva er ICDP? – ICDP Norge](#)

Vi jobber også med materialet **Grønne tanker, glade barn**, psykologisk førstehjelp som er utarbeidet av fagfolk.

Formålet er:

- Utvikle et godt språk for følelser.
- Fremme kommunikasjon om vanskelige situasjoner og sterke følelser.
- Utvikling av selvreguleringsferdigheter og gode holdninger til seg selv og andre.

Vi bruker det med utgangspunkt i hverdagshendelser, og i planlagte samlinger. Materialet inneholder bøker, plakater, to bamser, grønn og rød. Grønn representerer trygghet og glede. Rød representerer vanskelige og triste tanker og følelser. [Solfrid Raknes - Grønne tanker – glade barn](#)





## **1.2 Kjerneverdier**

*«Verdiene gir retning for det pedagogiske arbeidet og samhandlingen med barn og foresatte.»*

### **1.2.1 Ser barnet**

*«Vi ser det enkelte barns egenverdi. Barnet gis gode betingelser for læring og utvikling basert på vår anerkjennende væremåte.»*

For oss betyr det:

- Vi møter barna med åpenhet, interesse og omsorg.
- Vi anerkjenner barnet for den de er.
- Vi viser interesse for barnets liv i, og utenfor barnehagen.

### **1.2.2 Varme**

*«Vi gir barnet omsorg og trygghet. I møte med barn skal vår hjertevarme gi næring og vekstmulighet.»*

For oss betyr det:

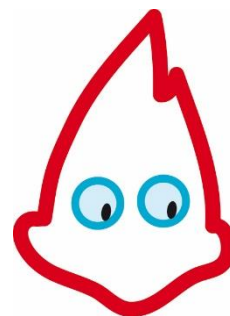
- Vi setter ord på og bekrefter barnas følelser.
- Vi er tilstedeværende voksne i lek og læring.
- Vi viser godhet og omsorg for barna.

### **1.2.3 Inkluderende**

*«Vi skaper gode relasjoner, der alle barn blir sett og bekreftet. Det enkelte barn skal oppleve gleden av å tilhøre små og store fellesskap.»*

For oss betyr det:

- Barna opplever tilhørighet til fellesskapet.
- Barna opplever at de kan medvirke.
- Barna opplever stolthet over egen bakgrunn.



## 2.0 Livsmestring for det 21. århundre

### - medvirkende barn i lek og læring

#### 2.1 Tilknytning

«En trygg tilknytning møter to ulike behov hos barnet. Det første er barnets avhengighet og behov for beskyttelse og omsorg. Det andre er barnets selvstendighet og behov for å undersøke og mestre verden» (Sammen for kvalitet, Bergen kommune)

Tilknytning er de nære emosjonelle bånd som dannes mellom barnet og dets omsorgsgivere. Foresatte og personale i barnehagen utgjør barnets primære og sekundære omsorgsgivere. I et nært og godt samarbeid skal foresatte og personale ivareta barnets fysiske og psykiske behov. Kvaliteten på tilknytningsrelasjoner barn erfarer i barndommen, danner grunnlaget for hvordan de senere i livet mestrer å danne relasjoner til andre. Barn trenger sensitive voksne for å utvikle sine følelsesmessige og sosiale evner.

Når barnet begynner i barnehagen, får de en kontaktperson som er barnets nærmeste voksen i starten. Kontaktpersonen hjelper barnet med å bygge gode relasjoner til andre barn og voksne. Etter hvert blir barnet godt kjent med alle voksne og barn i barnehagen. I løpet av tilvenningsperioden skal det være en oppstartsamtale med foresatte.

**Mål: Barnet har en trygg tilknytning til en eller flere ansatte i barnehagen**

#### Kjennetegn:

- Sensitive voksne som toner seg inn til barnet.
- Emosjonelt tilgjengelige voksne.
- Tid til samtale med det enkelte barn og foresatte.

#### Tiltak:

- Kontaktperson. Barnets nærmeste voksen i starten.
- Personale bruker ICDP.
- Aktiviteter i små grupper: det er lettere å bli trygg i en liten gruppe først.
- Ferdaråd og samlinger for å styrke fellesskapet og for å bli godt kjent
- Informasjon om påkledning og hverdagen
-

## 2.2 Lek

Leken er barnets naturlige uttrykksform og for barnet er leken et mål i seg selv.

«Det viktigste er å få leke!» (Margaretha Øhman), svensk psykolog. Lek og utvikling er knyttet tett sammen. Variert lek fører til utvikling, og utvikling bidrar til berikelse av leken. I leken stimuleres barns kreativitet, fantasi, innlevelse, kommunikasjon, empati, samt evnen til samarbeid og problemløsning. Leken er sentral for barns språkutvikling. Den gir barnet mulighet til å uttrykke og bearbeide opplevelser, følelser og erfaringer. For å sikre at alle barn er inkludert i leke-fellesskapet er en aktiv og tilstedeværende voksen viktig. «Leken skal bidra til at alle barn kan oppleve glede, humor, spenning og engasjement gjennom lek – alene og sammen med andre» (Rammeplan for barnehagen)

**Mål: Hvert barn skal være inkludert i et leke-fellesskap**

**Kjennetegn:**

- Barna får tid og ro til lek.
- Voksne er tilgjengelig og støttende.
- Barnas behov blir ivaretatt i lek

**Tiltak:**

- Små lekegrupper.
- Engasjerte og tilstedeværende voksne som kan hjelpe barn inn i lek og utvikle leken.
- God kommunikasjon, planlegging og organisering.

## 2.3 Læring

Vi har et helhetlig syn på læring der omsorg, lek, danning og læring hører sammen. Læring skjer gjennom hele dagen. Barna lærer i samhandling med andre, ved å prøve selv, delta med hele kroppen og gjennom bruk av sansene. Barns læring påvirkes av hvordan de opplever verden. Barn lærer når det de opplever gir mening og betyr noe for dem.

Vi legger til rette for et godt læringsmiljø som stimulerer barnas nysgjerrighet. Vi ser på barna som aktiv medskaper i eget liv. Vårt ansvar er å støtte dem i allsidig utvikling: kognitivt, følelsesmessig, sosialt, språklig og motorisk.

«Barnas nysgjerrighet, kreativitet og vitebegjær skal anerkjennes, stimuleres og legges til grunn for deres læringsprosesser» (Rammeplan for barnehagen)

**Mål: Barna møter voksne som stiller spørsmål som åpner opp for undring og utforsking**

**Kjennetegn:**

- Observante voksne som følger barnas innspill og interesse.
- Aktiv og støttende voksenrolle.
- Fordypelse og undring i lek og aktiviteter.

**Tiltak:**

- Personale gir barna nødvendig læringsstøtte.
- Barna får utfordringer ut fra sitt utviklingsnivå.
- Barnesamtaler



## 2.4 Barns medvirkning

Barns rett til medvirkning er nedfelt som en rettighet i grunnloven, barnehagen, og FNs barnekonvensjon.

«Barnas synspunkter skal tillegges vekt i samsvar med deres alder og modenhet. Barna skal ikke overlates et ansvar de ikke er i stand til å ta.» (Rammeplan for barnehagen)

Personale observerer barnas interesser, hvordan de har det og samtaler med barna om det de opplever. Dette legger grunnlaget for det pedagogiske arbeidet. Personalet tar barna på alvor. Vi oppmuntrer og lar de være aktive og får ta initiativ i sin egen hverdag. Barna er med på å planlegge, pakke, gjøre klar til tur, valg av turmål og andre hverdagslige gjøremål.

**Mål: Barna i Fløyfjellet naturbarnehage medvirker i hverdagen.**

### Kjennetegn:

- Barna opplever at de påvirker egen hverdag.
- Personale kjenner hvert enkelt barn og deres uttrykk godt.
- Barna deler sine tanker, følelser og ideer.

### Tiltak:

- Personale tilpasser planer etter barnas behov.
- Barnesamtaler.
- Prosjekter tar utgangspunkt i barnas interesser.



## 2.5 Vennskap og felleskap

«I barnehagen skal alle barn kunne erfare å være betydningsfulle for fellesskapet og å være i positivt samspill med barn og voksne» (Rammeplan for barnehagen)

Vennskap og fellesskap er viktige forutsetninger for barns sosiale utvikling. Gjennom sosialt samspill utvikles ferdigheter, kunnskaper og holdninger som utgjør barns sosiale kompetanse. Vi arbeider for at alle barn skal være inkludert i fellesskapet. Gjennom felles opplevelser styrkes gruppefellesskapet. I fellesskapet lærer de turtaking, vise omsorg og empati, og se andres perspektiv. Personalet hjelper barna til å se hverandre. Gjennom utvikling av vennskap og fellesskap, skapes grunnlaget for demokratisk kompetanse. Denne kompetansen handler om å se en sak fra flere sider, reflektere over egne og andres følelser, opplevelser og meninger.

**Mål: Alle barn skal oppleve at de er en del av et inkluderende fellesskap.**

### Kjennetegn:

- Barna inviterer hverandre inn i lek.
- Barna viser glede og interesse for hverandre.
- Voksne som setter ord på det gode barna gjør.

### Tiltak:

- Personalet gir barna felles opplevelser.
- Personalet fremhever og viser barnas ressurser for hverandre.
- Personalet støtter barna i å sette egne grenser.



## 2.6 Mangfold

Mangfold handler blant annet om sosial status, kultur, religion, språk, kjønn og funksjonsnivå. «Barna skal oppleve at det er mange måter å tenke, handle og leve på.» (Rammeplan for barnehagen)

Barnehagen skal vise hvordan alle kan lære av hverandre og fremme nysgjerrighet over likheter og forskjeller. Vi ser på mangfold som en ressurs. Alle skal kjenne seg som en del av fellesskapet. Barna skal føle seg sett og anerkjent for den de er, slik at de kan utvikle et positivt selvbilde.

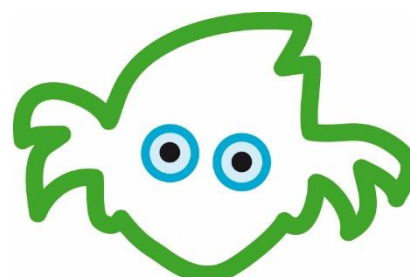
**Mål: Mangfold blir møtt med åpenhet og toleranse.**

**Kjennetegn:**

- Barn tør å være seg selv.
- Personalet ser muligheter og er åpen og nysgjerrig.
- Personalet undrer seg sammen med barna, og snakker om likheter og forskjeller.

**Tiltak:**

- Personalet fremhever enkeltbarnet slik at selvfølelsen styrkes.
- Personalet legger til rette for refleksjon rundt likheter og forskjeller.
- Bruk av barnelitteratur, lekemateriell og musikk som gjenspeiler mangfoldet i samfunnet.



## 3.0 Barnehagens tema/prosjekt

### «Fra jord til bord»

#### Mål:

Barna skal bli kjent med leddene i produksjonskjeden, fra råvare til måltid. Ved at de får være med på prosessen, kan de føle på mestringsfølelse og få lyst til å få smake på det de har dyrket og produsert.

Gjennom utforskning og eksperimentering i lek og aktiviteter kan barnehagen legge til rette for å gi barna innsikt i og forståelse for matens opprinnelse. På den måten kan barnehagen også bidra til å gi begynnende bevissthet rundt bærekraftig matforbruk.

#### Tiltak:

- Resirkulering og kompostering
- Så, dyrke, høste og sanke
- Oppbevare, bearbeide og tilberede.
- Barna sammen med voksne for å vanne, gjødsle og stelle.
- Dokumentasjon for å se endring og utvikling.
- Redusere matsvinn i hverdagen.
- Fokus på å lage mat fra bunnen av.
- Barna tilbys sunn og variert kost, motiveres til å smake.





Det går en «grønn tråd» gjennom dette temaet. Fra produksjon til ferdig produkt. Når voksne og barn sammen er aktive og engasjerte i dette, legger vi grunnlaget for sunn og miljøvennlig forståelse for bærekraftig matproduksjon.

### 3.1 Fagområder

Rammeplanen gir føringer for hva barna skal oppleve i løpet av barnehagetiden. Det er syv fagområder – og disse fagområdene møter barna igjen på skolen. Vi har et helhetlig syn på fagområdene, og vi jobber ofte tverrfaglig. Disse fagområdene er.

- Kropp, bevegelse, mat og helse
- Kommunikasjon, språk og tekst
- Kunst, kultur og kreativitet
- Natur, miljø og teknologi
- Nærmiljø og samfunn
- Etikk, religion og filosofi
- Antall, rom og form



### 3.1.1 Språk som basiskompetanse

«Språklig kompetanse har betydning for barns identitetsutvikling og for barns evne til å forstå og kommunisere, filosofere, samhandle og bygge relasjoner. Gjennom språket kan barn uttrykke egne tanker, meninger, behov og følelser.» (Sammen for kvalitet, Bergen kommune)

Kommunikasjon og språkkompetanse er viktig både for barnets liv her og nå, og for barnets fremtidige utvikling.

Personale skal være gode språkmodeller. De skal bruke språket aktivt i møte med barna i alle situasjoner gjennom dagen. Vi støtter barnas språk ved å sette ord på barnas følelser, tanker og behov. Vi benevner det vi gjør, leser bøker og forklarer. Ved å ta i bruk rim, regler og musikk støtter vi opp om og utvikler barnas språklige bevissthet. Det er viktig for barnas språkutvikling.



**Mål: Barna skal få varierte og positive erfaringer med å bruke språket som kommunikasjonsmiddel, som redskap for tenking, og som uttrykk for egne tanker og følelser**

#### Kriterier:

- Personalet bruker språket aktivt i alle hverdagssituasjoner.
- Vi bruker ulike uttryksformer som bøker, sang, rim og regler.
- Personalet utfordrer barna til å bruke språket for å uttrykke seg.

#### Tiltak:

- Personale er aktive deltakere i lek.
- Personale støtter barna i å ordne opp i uenigheter ved hjelp av språket.
- Barnesamtaler.

### 3.1.2 Matematisk kompetanse

«Utvikling av matematisk kompetanse skal foregå på barnas premisser, og ta utgangspunkt i deres interesser» (Rammeplan for barnehagen)

Matematikk handler om evnen til å resonnerer, argumentere og finne løsninger. Barn utforsker med kropp, språk og sanser. De får erfaring med tall og mengdeforståelse, målinger, sortering, klassifisering og romforståelse.

Naturen gir mange muligheter og erfaringer til matematisk kompetanse og forståelse. Barna utforsker og opplever fysiske fenomener som flyte, synke, oppdrift, former, mønstre, størrelse og mengde.

**Mål: Barna skal tilegne seg og oppdage matematiske sammenhenger gjennom lek og aktivitet.**

#### Kriterier:

- Personalet bruker matematisk språk, for eksempel å bruke preposisjoner som mellom, oppå, under og over osv.
- Personalet er undrende og utforskende sammen med barna.
- Personalet bruker bøker, spill, musikk, digitale verktøy, naturmateriale, leker og utstyr for å inspirere barna til matematisk forståelse.

#### Tiltak:

- Barna får ta del i matematiske aktiviteter, for eksempel gjemsel, ferdaråd, matlaging, klassifisering og sortering
- Personalet bruker det matematiske språket bevisst gjennom hele dagen.
- Naturen blir brukt bevisst til å utforske matematiske sammenhenger og fenomen.



## 3.2 Digitale verktøy

Barnehagen skal utøve digital dømmekraft og bidra til at barn utvikler begynnende etisk forståelse knyttet til digitale medier» (Rammeplan for barnehager).

Barnehagen er en viktig arena for begynnende forståelse av digitale verktøy. Ferdigheter og kunnskap om bruk av digitale verktøy er en del av dannelsesprosessen som skal skje i barnas liv i barnehagen. Sammen med barna skal vi benytte digitale verktøy som et hjelpemiddel i barnas læringsprosesser.

Vi bruker kamera, datamaskiner, Smart Board, nettbrett, beeboot, digitale mikroskop, smarttelefoner, Salaby og andre digitale plattformer.

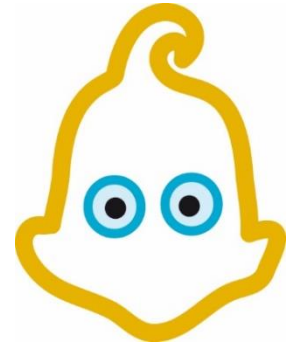
Barn og ansatte skal få medvirke og bestemme over bilder som blir tatt.

Å jobbe med digitale verktøy skal stimulere barns undring og nysgjerrighet. Digitale verktøy skal være en kilde til lek, kreativitet, kommunikasjon, og innhenting av kunnskap.

**Mål: Legge til rette for at barn utforsker, leker, lærer og skaper gjennom bruk av digitale verktøy**

### **Kjennetegn Tiltak:**

- Personalet benytter digitale verktøy sammen med barna for undring, læring og innhenting av kunnskap
- Barna er aktive med å ta bilder
- Personalet veileder i bruk av digitale verktøy tilpasset barnas alder



## Barnehagen som lærende organisasjon

Barnehagens utviklingsarbeid kan defineres som et systematisk og målrettet arbeid for å utvikle, forandre og forbedre pedagogisk praksis. Utviklingsarbeidet skal bidra til økt bevissthet hos den enkelte ansatte, og gruppen som helhet.

For at barnehagen skal være i utvikling legger vi til rette for lærende prosesser og refleksjonsoppgaver for hele personalgruppen. Vi benytter ulike metoder for refleksjon og tid til planlegging, for å sikre felles forståelse for våre mål og lovpålagte oppgaver.

Planleggingsdager og møter blir brukt til kompetanseheving, refleksjon og prosessarbeid. Tilbakemelding, veiledning og vurderingsarbeid er viktige arbeidsmetoder for å sikre utvikling. Rammeplan for barnehager, kvalitetsutviklingsplanen, og barnehagens årsplan er våre arbeidsverktøy.

### 4.1 Barnehagens utviklingsarbeid

**«Alle barn skal ha et trygt og godt psykososialt barnehagemiljø»**

Det er forankret i Barnehageloven, kap.8, at alle barn har rett til et trygt og godt barnehagemiljø. Barnehagen skal jobbe forebyggende for å skape et varmt og inkluderende fellesskap. Vi vil styrke kompetansen vår i å utvikle og opprettholde et trygt og godt barnehagemiljø. Dette innebærer blant annet å forebygge, avdekke og håndtere mistriksel, utenforskap og krenkelser, samt å etablere og vedlikeholde gode relasjoner. I dette ligger det at alle i personalet er forpliktet til å gripe inn når et barn i barnehagen utsettes for krenkelser.

### 4.2 Dokumentasjon, vurdering og oppfølging

For å sikre at det er utvikling og endring i det pedagogiske arbeidet, brukes dokumentasjon som grunnlag for evaluering. Det er for å sikre bevissthet og refleksjon over egen praksis.

#### 4.2.1 Dokumentasjon

Dokumentasjon av personalets arbeid synliggjør hvordan personalet arbeider for å oppfylle kravene i barnehageloven og rammeplanen.

For å dokumentere utviklingsarbeidet vil vi benytte praksisfortellinger, observasjonsskjema og barnesamtaler. Disse tre dokumentasjonsmetodene vil brukes innad i barnehagen for felles refleksjon i personalgruppen. Vi vil reflektere over innhold, arbeidsmåter og barnas opplevelser. Gjennom året evaluerer vi vår praksis.

Vi gjennomfører to obligatoriske foresattsamtaler der vi blant annet snakker om barnas psykososiale miljø og utvikling.

### **4.2.2 Vurdering**

Vurdering av barnehagens pedagogiske praksis skal skje systematisk og målrettet. Vurderingsarbeidet skal involvere hele personalet. Utviklingsarbeidet og barnehagens tema vil stå i fokus i barnehagens vurderingsarbeid. Foresatte deltar i vurdering gjennom foresattsamtaler, brukerundersøkelsen, FAU og SU.

### **4.2.3 Oppfølging**

Resultat og konklusjoner av vurderingsarbeidet skal formidles til foreldre og eier gjennom ulike dialoger og møter.

Gjennom hele barnehageåret skal vi arbeide systematisk med å observere, dokumentere og reflektere over egen praksis. Tilbakemelding og veiledning til hverandre i det daglige vil også være en del av oppfølgingsarbeidet.

## **4.3 Barn og foreldres medvirkning i utviklingsarbeidet**

Barnas opplevelser er viktig i vårt arbeid i barnehagen. Barnesamtaler og ulike observasjonsmetoder blir brukt for å hente inn barnas opplevelser. Det som kommer frem her, blir brukt til refleksjon i personalgruppen.

Gjennom de halvårlige samtalene med foresatte, og i FAU og SU kan foresatte medvirke. Foresatte er velkommen til å komme med sine innspill, og til å stille spørsmål ved det vi jobber med i barnehagen.



## Del to

### I. Barnesyn og læringssyn

Vårt barnesyn og læringssyn er basert på Barnehageloven, Rammeplan og Kvalitetsutviklingsplan for Bergen kommune. Dette er dokumenter som legger føringer for hvordan barna skal ha det i barnehagen, og hvordan vi som ansatte skal ivareta det enkelte barn. Rammeplanen uttrykker et syn på barnet som subjekt, som intensjonelt og som aktivt deltakende i sin egen utviklings- og læringsprosess. Barn utvikles i samspill med sine omgivelser og omsorgsgivere.

Voksenrollen er avgjørende for barnets utvikling. Det er derfor av vesentlig betydning at personalet har en bevisst og reflektert holdning til hvordan de møter det enkelte barn. Vi skal anerkjenne barnets rett til å være seg selv. Hvert barn skal oppleve trygghet og omsorg i et varmt inkluderende miljø. Personalet skal handle med godhet, respekt, toleranse, innlevelse og forståelse i møte med hvert enkelt barn.

Alle barn har rett til en god dag, hver dag, hvor de opplever at lek, tid, omsorg, likeverd og medvirkning blir tatt på alvor.

### Læringssyn

I kvalitetsutviklingsplanen for kommunale barnehager i Bergen, er læringsbegrepet basert på sosial læringsteori. Teorien danner grunnlaget for vår forståelse av begrepet læring. Lek, læring, omsorg, og danning skal ses i sammenheng. Leken og det sosiale samspillet skal være barnehagens sentrale arena for læring.

Barns læring tar utgangspunkt i hvordan de opplever verden. Barn lærer gjennom egne erfaringer og opplevelser der de får bruke hele kroppen og alle sine sanser. Vi i Fløyfjellet naturbarnehage bruker naturen som læringsarena. Læring konstrueres og utvikles av barnet som kompetent og aktiv aktør i møte med omgivelsene. Hvert barn skal ha mulighet til å utvikle seg ut fra egne forutsetninger, alder og modning.

Et godt grunnlag for livslang læring er at barnet gis rom til å følge sine initiativ og interesser. Når barnets nysgjerrighet og kreativitet anerkjennes, vil barnet danne seg kunnskap og se nye sammenhenger. Slike erfaringer gir en opplevelse av mestring og tiltro til egne evner.



## II. Pedagogisk relasjonskompetanse

Pedagogisk relasjonskompetanse handler om voksenrollen i møte med barn. Hvilke ferdigheter, evner, kunnskaper og holdninger har den ansatte for å møte barnegruppen og det enkelte barnet. Vi voksne skal være sensitive når vi toner oss inn til hvert enkelt barn. Det er vårt ansvar å justere oss til barnet og imøtekomme dets behov og ønsker, og bygge og vedlikeholde relasjonen. For å sikre at alle i personale har en felles forståelse for hva dette innebærer bruker vi sensitiviseringsprogrammet ICDP.

## III. Danning gjennom omsorg, lek og læring

Danning er en livslang prosess som skjer i samspill med andre voksne og barn. I møte med andre mennesker utvikler barn evne til å reflektere over egne handlinger og væremåte. De lærer seg selv å kjenne samtidig som de forstår mer av hvordan vi skal være mot hverandre.

Vi ser på danning i et nåtidsperspektiv der vi ønsker at barna skal få medvirke i egen hverdag. De skal få gode opplevelser, oppleve tilhørighet og ha det bra med seg selv. Vi ønsker å tilrettelegge for aktiviteter og rutiner i hverdagen som oppleves meningsfulle for det enkelte barn og barnegruppen.

Det vi har fokus på er å lære barna gode måter å kommunisere på, samarbeide, og ha tro på seg selv.

Vi vil ivareta hvert enkelt barn, og det skal være rom for å uttrykke sine følelser, meninger og tanker sammen med andre. Ved å øve på å ta egne valg, ved å prøve og feile, vil barna etter hvert bli mer selvstendige og bli rustet til å møte motgang. Målet er at barna opplever at de er betydningsfulle for fellesskapet.

Personalet skal legge til rette for at barna opplever fellesskap i hverdagen. Gjennom hverdagslige situasjoner legger vi til rette for ulike typer samspill.

Leken skal ha en sentral plass. Leken har egenverdi i seg selv. Gjennom lek vil vi støtte barn i å samhandle omsorgsfullt og gjøre gode valg. Ved konfliktløsning i lek lærer vi barna å stå opp for seg selv, og inngå kompromiss. Vi er bevisste på vårt ansvar som gode rollemodeller. Barna ser våre handlinger og lærer av disse.



## IV. Progresjon i barnehagens pedagogiske innhold

*Progresjon i barnehagen innebærer at alle barna skal utvikle seg, lære og oppleve fremgang. Alle barna skal kunne oppleve progresjon i barnehagens innhold, og barnehagen skal legge til rette for at barn i alle aldersgrupper får varierte leke-, aktivitets- og læringsmuligheter (Progresjon, Udir)*

Progresjon for oss innebærer variasjon i arbeidsmetoder, hvilket innhold barna møter, hvordan barna medvirker, og hvordan omsorgs, leke - og læringsmiljøet er tilrettelagt for å møte det enkelte barns behov.

Vi skal være en barnehage som er preget av barns medvirkning og nysgjerrighet. Det enkelte barn skal møte utfordringer med utgangspunkt i egne interesser, kunnskaper og ferdigheter. De ansatte er deltagende i barnas lek. Når vi er tilstede i barnas lek kommer vi tett på barna, og vi ser og hører hva de er opptatt av. Barn lærer når det er balanse mellom de ferdigheter de har, og de utfordringer de blir stilt ovenfor.





## V. Overganger

Barnehagen skal i samarbeid med foreldre legge til rette for en trygg og god start i barnehagen. I samarbeid med skolen skal barnehagen jobbe for en trygg og god overgang fra barnehage til skole og skolefritidsordning.

### a. Tilvenning i barnehagen

Tilvenningstid kaller vi den tiden barnet og foresatte trenger på å bli kjent med barnehagen. Målet med tilvenningen er å gjøre barn og foreldre trygge på barnehagen. Den første tiden har barnet en kontaktperson som det først skal få tilknytning til for å bli trygg.

Vi i Fløyfjellet natur- barnehage begynner tilvenningen om våren. Da har vi to besøksdager hvor barn og foresatte inviteres til barnehagen for å bli litt kjent med de som jobber der. Vi inviterer også til informasjonsmøte for foresatte. Hvis foresatte har andre ønsker eller behov er vi åpne for det.

I løpet av den første tiden tilbyr vi en oppstartsamtale. I løpet av oppstartsamtalen ønsker vi å bli best mulig kjent med barnet og familien. Hvilke ressurser har familien og hvilke forventninger har foresatte til oss i barnehagen.

Når barna begynner i Fløyfjellet naturbarnehage, tar de Fløibanen opp og ned sammen med personale hver dag. Det at barna skal bli trygge på å bli levert og hentet i Fløibanehallen, eller på et av stoppene langs traseen bruker vi mye tid på den første tiden. På banen samtaler vi med barna, tilbyr et fang, synger og forbereder barna på hva som skal skje dagen i dag.

### b. Overganger og sammenheng innad i barnehagen

I Fløyfjellet naturbarnehage samarbeider vi på tvers av avdelinger, og har en helhustanke. Vi har aldersdelte grupper som er sammen på tvers av hus og avdelinger.

### c. Samarbeid og sammenheng med skolen

Barna skal oppleve at det er en sammenheng når de går fra barnehage til skole, og de skal oppleve denne perioden som positiv. Det er knyttet mye spenning og forventninger til det å begynne på skolen.

Vi besøker skolene skal begynne på i nærheten før skolestart. Vi har et godt samarbeid med Skansemyren barnehage. Det er vår rekrutteringsbarnehage. Dette kan støtte barna i å få flere venner, og det kan bidra til en trygg og god skolestart.

Vi følger Plan for samarbeid og sammenheng mellom barnehage og skole i Bergen kommune. [Allmenningen - Plan for overgang mellom barnehage og skole/SFO \(bergen.kommune.no\)](#)

#### Planen gir følgende føringer:

- Felles kompetansetiltak for barnehagelærere og lærere i Bergen
- Overgangsmøter med aktuelle skoler ved behov
- Besøksdager



## VI. Foreldremedvirkning

«Barnehagen skal i samarbeid og forståelse med hjemmet ivareta barnas behov for omsorg og lek, og fremme læring og danning som grunnlag for allsidig utvikling»  
(Barnehageloven § 1)

Vår måte å kommunisere med foresatte skal kjennetegnes ved respekt, annerkjennelse og åpenhet. Foresatte kjenner barnet sitt best, og vi skal jobbe sammen til det beste for barnet, og barnegruppen som helhet.

Vi tilbyr oppstartssamtale, samt to obligatoriske foresattesamtaler i barnehageåret. Foresatte eller personal kan gjennom hele året ta initiativ dersom det er behov for flere samtaler. Vi gjennomfører samtaler fysisk i barnehagen, på teams, eller telefon.

Ulike sammenkomster i barnehagen gir en mulighet for foresatte å bli bedre kjent med livet i barnehagen. Deltagelse på møte for foresatte, i foreldrearbeidsutvalg (FAU) og barnehagens samarbeidsutvalg (SU) gir muligheter for medvirkning og til å bidra til et godt samarbeid.

Gjennom året har vi foresatt-arrangementer å bli bedre kjent. Fløyfjellet barnehage er spesiell siden vi ikke har foresatte som er innom barnehagen for å levere og hente barna.

Alle foresatte er velkommen til å besøke barnehagen på dagtid, og til å bli med oss på tur.

Vi har et årlig arrangement der vi også inviterer besteforeldre eller andre familiemedlemmer til en sosial og gøy aktivitetsdag.

## VII. Bærekraftig utvikling

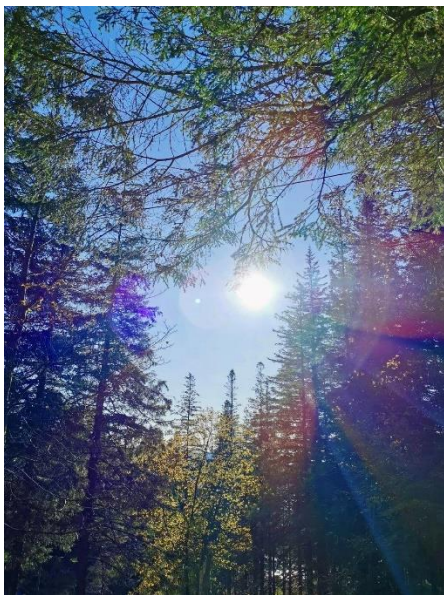
*Bærekraftig utvikling handler om at mennesker som lever i dag, får dekket sine grunnleggende behov uten å ødelegge fremtidige generasjoners mulighet til å dekke sine. Det handler om å tenke og handle lokalt, nasjonalt og globalt. Barnehagen skal bidra til at barna kan forstå at dagens handlinger har konsekvenser for fremtiden. (Rammeplanen for barnehager s.10)*

Vi jobber for at barna skal få innsikt i hvordan man tar vare på seg selv, andre, omgivelsene og naturen. For at barna skal få tilhørighet til naturen trenger de å utforske og erfare naturen med egne sanser, og ha tilstedeværende og engasjerte voksne rundt seg. Vi kan hjelpe barna med å forstå at planter, dyr og deres leveområder er viktig for oss mennesker. Barna trenger gode rollemodeller med kunnskap om bærekraftige verdier og holdninger, og som viser disse i praksis.

*Barnehagens tema i år «Fra jord til bord»*

*Mål for dette arbeidet: Gjennom utforsking og eksperimentering i lek og aktiviteter kan barnehagen legge til rette for å gi barna innsikt i og forståelse for matens opprinnelse, produksjon og veien fra mat til måltid. På den måten kan barnehagen også bidra til å gi begynnende bevissthet rundt bærekraftig matforbruk.*

Barna skal lære at vi kan bidra til å ta vare på naturen gjennom at vi rydder opp etter oss på tur. Vi sorterer avfall. Vi skal ta vare på utstyret vi har, for eksempel reparerer vi bøker og leker.



## VIII. Psykososialt barnehagemiljø

Det er forankret i Barnehageloven at alle barn har rett til et trygt og godt barnehagemiljø. I dette ligger det at alle ansatte i barnehagen er forpliktet til å gripe inn når et barn i barnehagen utsettes for krenkelser, og videre at barnehagen skal jobbe forebyggende for å skape et varmt og inkluderende fellesskap. [Lov om barnehager \(barnehageloven\) - Kapittel VIII Psykososialt barnehagemiljø - Lovdata](#)

Under plikten til å sikre at barn og unge har et trygt og godt psykososialt barnehagemiljø, følger det fire delplikter:

- plikten til å følge med
- plikten til å melde
- plikten til å undersøke
- plikten til å sette inn egnede tiltak

Arbeidet med det psykososiale barnehagemiljøet er et kontinuerlig arbeid som er retningsgivende for barnehagens kvalitetsutviklingsarbeid og grunnleggende for alt vi gjør i barnehagen, både i samspill med barna, samarbeid med foreldre og innad i personalgruppen.

Barnehagen har en lokal handlingsplan for å sikre systematikk i arbeidet med det psykososiale barnehagemiljøet. Handlingsplanen gjennomgås i personalgruppen årlig.

Barnehagen har et ressursteam som har jevnlig møter der det psykososiale barnehagemiljøet er hovedtemaet.

Det psykososiale barnehagemiljøet er tema på foresatte-møte, foresatte-samtaler og i SU ved oppstart av hvert barnehageår.



**SKYFRITT** er Bergen kommune sin plan for å styrke innsatsen for å forebygge, avdekke og håndtere mobbing i barnehage, skole og på fritidsfeltet. Målsettingen med planen er å redusere mobbing og krenkelser på oppvekstfeltet i Bergen. **SKYFRITT** setter søkelys på samspill, samhold og relasjon mellom barn, ansatte og foresatte, for å lage et inkluderende fellesskap. Planen fokuserer særlig på det ansvaret de ansatte i samarbeid med foresatte har i arbeidet for å sikre at barn trives og er en del av fellesskapet. Vi har fokus på hvert enkelt barn. Samtidig vektlegger vi å arbeide med holdninger i hele barnegruppen, og ikke minst blant de voksne. [Allmenningen - Team Skyfritt - Veileder for skoler i Bergen kommune](#)

### «Alle barn skal ha et trygt og godt psykososialt barnehagemiljø»

Det er dette som er vårt utviklingsarbeid i år.

For å sikre at alle barn har et trygt og godt psykososialt barnehagemiljø må vi arbeide forebyggende. Tidlig identifisering av utfordringer er viktig i dette arbeidet. Vi må ha kunnskap om hva vi gjør når vi har mistanke om at et barn ikke har det trygt og godt i barnehagen. I det forebyggende arbeidet har vi fokus på at personalet er deltagende i lek og viser omsorg for alle. Personalet bruker barnesamtaler i tillegg til andre systematiske observasjoner for å ha god oversikt over alle barnas psykososiale miljø. Videre arbeider vi med våre verdier og holdninger, og reflekterer over egen praksis.

Samarbeidet mellom hjem og barnehage er en forutsetning for å sikre at alle barn har det bra. Barnehagen legger til rette for et tett samarbeid med foresatte i det forebyggende arbeidet. Det er viktig å være bevisst på hvordan man snakker om, og behandler andre, både i barnehagen og i hjemmet.

Personale må kjenne barna godt, være tett på dem i lek og aktiviteter og hjelpe barna til å løse konflikter på best mulig måte.

Alle ansatte må være bevisst på eget kroppsspråk og stemmebruk, da det påvirker andre. Man skal være reflektert over egen praksis. Siden barn utvikler seg i samspill med voksne, må vi kontinuerlig vurdere egen rolle.



## IX. Barns seksuelle helse

*Plan for seksuell helse, seksualopplysning og seksualitetsopplæring* ble vedtatt av bystyret i april 2019, og er utarbeidet med formål om å sikre en helhetlig innsats for å styrke barn og unges seksuelle helse. Planen peker blant annet på barnehagen som en viktig arena for å sikre kunnskap og nødvendig kompetanse om kropp og seksualitet. Slik kan barnehagen styrke barnas begrepsapparat og danne grunnlag for positive holdninger knyttet til selvfølelse, identitet, egenverd, kropp, følelser og grenser. Videre skapes åpenhet og respekt for mangfold og variasjoner i familieformer og kjønnsuttrykk, noe som kan bidra til å forebygge fordommer og diskriminering.

Grunnlaget for god seksuell helse legges allerede tidlig i småbarnsalder. Bevissthet knyttet til barns seksuelle utvikling og kunnskap om hvordan denne kan komme til uttrykk i lek og atferd, er viktig for å kunne møte dette på en konstruktiv måte. Siden barnehagepersonale og foreldre har et felles ansvar for å ivareta barnets trivsel og utvikling, er det naturlig at barns seksuelle helse også er tema både i foreldresamtaler og på foreldremøter.

Vi arbeider for at barna skal utvikle evnen og retten til å bestemme over egen kropp, til å sette grenser for seg selv og andre. Vi skal møte barn med anerkjennelse og respekt.

Vi lærer barna at det er forskjell på gode og vonde hemmeligheter. Hemmeligheter som gir klump i magen, er ikke gode hemmeligheter. Voksne må få vite om vonde hemmeligheter. Vi gir barna kunnskap om egne rettigheter, og hva voksne har lov /ikke lov til å gjøre med/mot barn

I dette arbeidet bruker vi ulike bøker som handler om kropp og følelser. Blant annet materiell fra Stine Sofies stiftelse. [Stine Sofie Foreldrepakke - SSS \(stinesofiesstiftelse.no\)](http://stinesofiesstiftelse.no)



**Fløyfjellet naturbarnehage**

**Fløyfjellet 4**

**5014 Bergen**

**E- post: [floyfjellet.naturbarnehage@bergen.kommune.no](mailto:floyfjellet.naturbarnehage@bergen.kommune.no)**

[Bergen kommune - Fløyfjellet naturbarnehage](#)



**BERGEN  
KOMMUNE**