

NOTAT

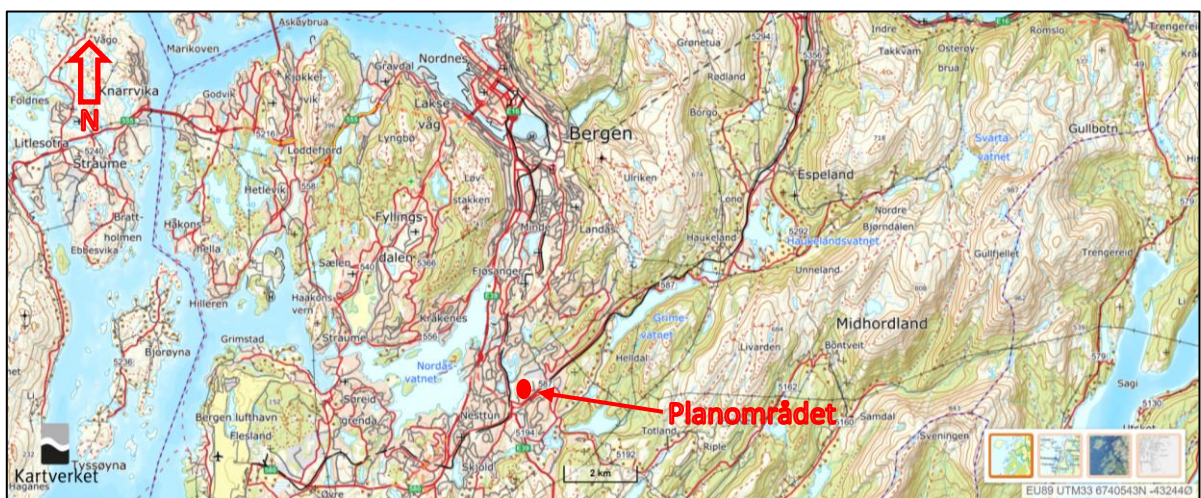
Oppdrag	10226092-01 Fondveggen Nesttun - Skisseprosjekt	Dokumentkode	10226092-01-RIM-NOT-001
Emne	Naturmangfold – fugl og annet dyreliv	Tilgjengelighet	Intern
Oppdragsgiver	Skanska Norge AS	Oppdragsleder	Knut Løkkebø
Kontaktperson	Kenneth Mikkelsen	Utarbeidet av	Magnar Bjerga
Kopi		Ansvarlig enhet	Geo, FE-Vest

SAMMENDRAG

I forbindelse med detaljregulering av boligutviklingsprosjektet Fondveggen ved Nesttun senter i Bergen kommune, er dette fuglenotatet utarbeidet som er et supplement til naturmangfoldnotatet i prosjektet (i prosess). Planområdet framstår som en naturlig, grønn oase i et ellers rimelig utbygd område. Her er flere store, gamle trær, herunder hule eiker (utvalgt naturtype) og ask (EN-Sterkt truet), samt partier med tett ungskog og noen skoglysninger. Dette gjør skogen variert og attraktiv for en rekke fugle- og pattedyrarter. Planområdet inngår i funksjonsområde (hekking) for fiskemåke (VU-Sårbar), og huser også pinnsvin (VU). Søndre del av planområdet er sannsynligvis funksjonsområde for tårnseiler (NT). I området rundt er det registrert flere rødlistede fuglearter, herunder sandsvale (VU), gråspurv (NT) og tyrkerdue (NT). Det bør tas grep i planfasen for å sikre større trær og ivareta kontinuitet i naturen (økologiske korridorer). Videre bør man i anleggsperioden unngå støy og vegetasjonsrydding i hekkeperioden og ta grep for å unngå skade på pinnsvin.

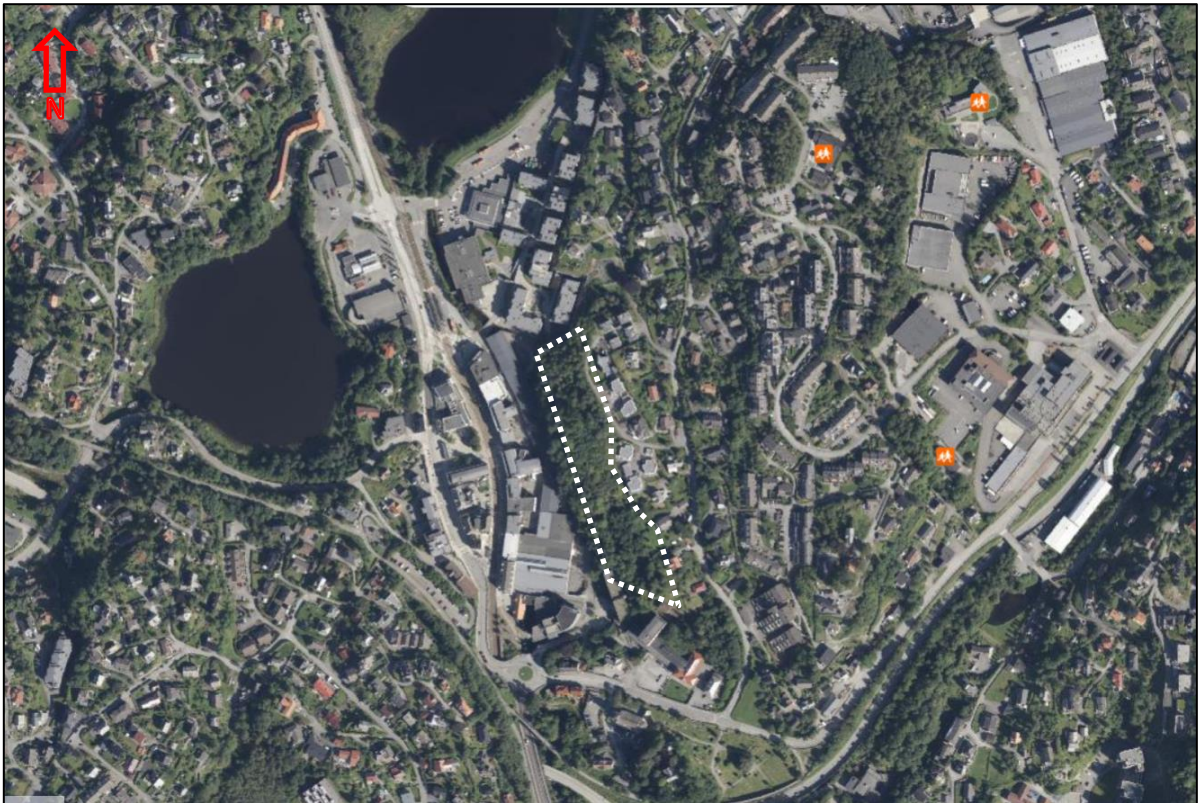
1 Innledning

Fondveggen er et boligutviklingsprosjekt som ligger i åssiden like vest for AMFI Nesttun i Fana bydel, Bergen kommune. Se beliggenhet i Figur 1-1. Ifølge kommuneplanens arealdel befinner planområdet seg mest i arealformål byfortetting og litt i arealformål sentrumskerne [1]. Området framstår i dag som en naturlig grønn lunge i et ellers mye utbygd område. Se Figur 1-2.



Figur 1-1 Planområdet Fondveggen-Nesttun, befinner seg ca. 11 km sør for Bergen sentrum og er her markert med rød prikk. Kartkilde: Norgeskart.

00	21.09.2023	Klar for oversendelse	M. Bjerga	A. Wyspianska	K. Løkkebø
REV.	DATO	BESKRIVELSE	UTARBEIDET AV	KONTROLLERT AV	GODKJENT AV



Figur 1-2 Flyfoto av planområdet (markert med hvitprikkete linje) med omgivelser. Kilde: Finn.no (Norkart AS)

2 Kunnskapsgrunnlag

Planområdet, se Figur 1-2, ble befart av zoolog fra Multiconsult den 4. juli 2023 (fugleliv m.m.) og natt til 6. juli 2023 (flaggermus). Til deteksjon av flaggermus ble det benyttet utstyr av typen «Echo Meter Touch 2 Pro» som koples direkte til en smarttelefon som tolker dataene via appen «Echo Meter». I tillegg ble det satt ut fuglelytteutstyr som gjorde opptak i tidsrommet 3. juli 2023 kl. 15 - 4. juli kl. 12. Se Figur 2-1.

Det er videre hentet inn informasjon om dyreliv i området fra Bergenskart [1] og Artskart [2]. I 2021 ble det utarbeidet et utkast til naturmangfoldnotat av OPUS (ikke publisert), som det foreliggende notatet er et supplement til. Rødlistekategorier er i henhold til Norsk rødliste for arter [3].



Figur 2-1 Echo Meter (t.v.) til avdekking av flaggermus og Song Meter (t.h.) som benyttes til lydopptak av fuglesang. Foto: M. Bjerga, Multiconsult.

3 Resultat

Resultatene er basert på feltarbeid utført av Multiconsult samt informasjon hentet fra offentlige databaser.

3.1 Observasjoner under befaringer primo juli 2023

Planområdet består i dag av en frodig og variert løvskog med et rikt fugleliv. Her er hule eiker, større asketrær (EN), hasselkratt, osp, enkelte skoglysninger med mer. Se Figur 3-1. Mer detaljerte beskrivelser av vegetasjonen i området er gitt i naturmangfoldnotatet (ikke publisert).



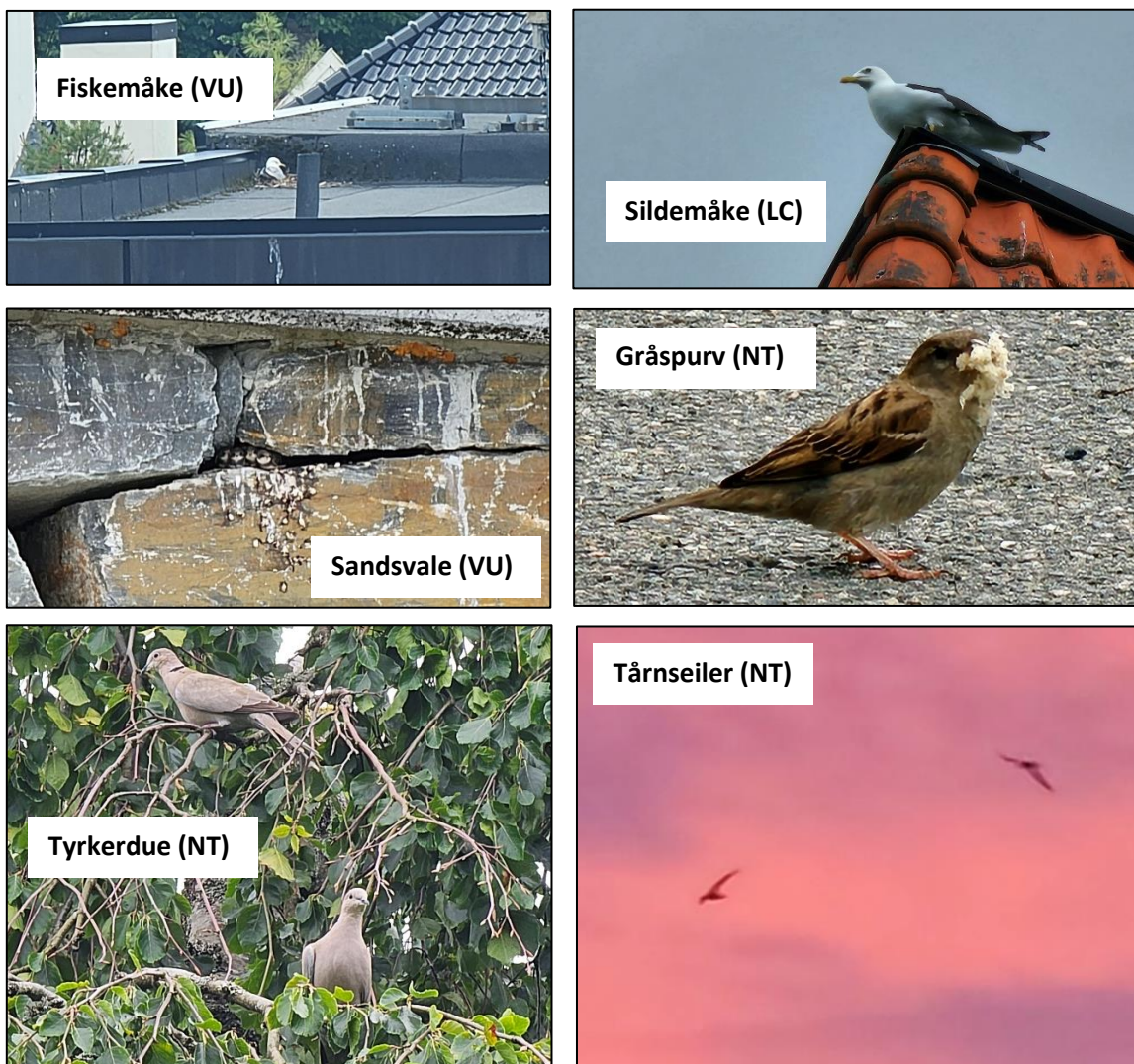
Figur 3-1 Bilder fra skogen som vokser i planområdet. Foto: M. Bjerga, Multiconsult.

I selve planområdet ble det på befaringen 4. juli 2023 ikke registrert noen rødlistede fuglearter annet enn overflygende fiskemåker (VU), men vanlige arter som gransanger, svarttrost, skjære og kråke ble registrert. På fugleopptakeren, som fanget opp fuglesang nord i planområdet med omgivelser, ble det i tillegg registrert hagesanger, munk, grønnsisik, blåmeis og ringdue, og i bakgrunnen kunne både sildemåke og fiskemåke (VU) tydelig høres, trolig fra Nesttun senterområdet.

Det ble ikke registrert noen flaggermus på befaringen natt til 6. juli 2023, noe som kan ha sammenheng med at det begynte å regne idet befaringen startet (selv om værmeldingen lovet opphold). Søndre del av planområdet ble under befaring natt til 6. juni 2023 vurdert til å inngå i et funksjonsområde for tårnseiler, jf. Figur 3-3, men presisjonen på avgrensningen av dette funksjonsområdet må sies å være lav.

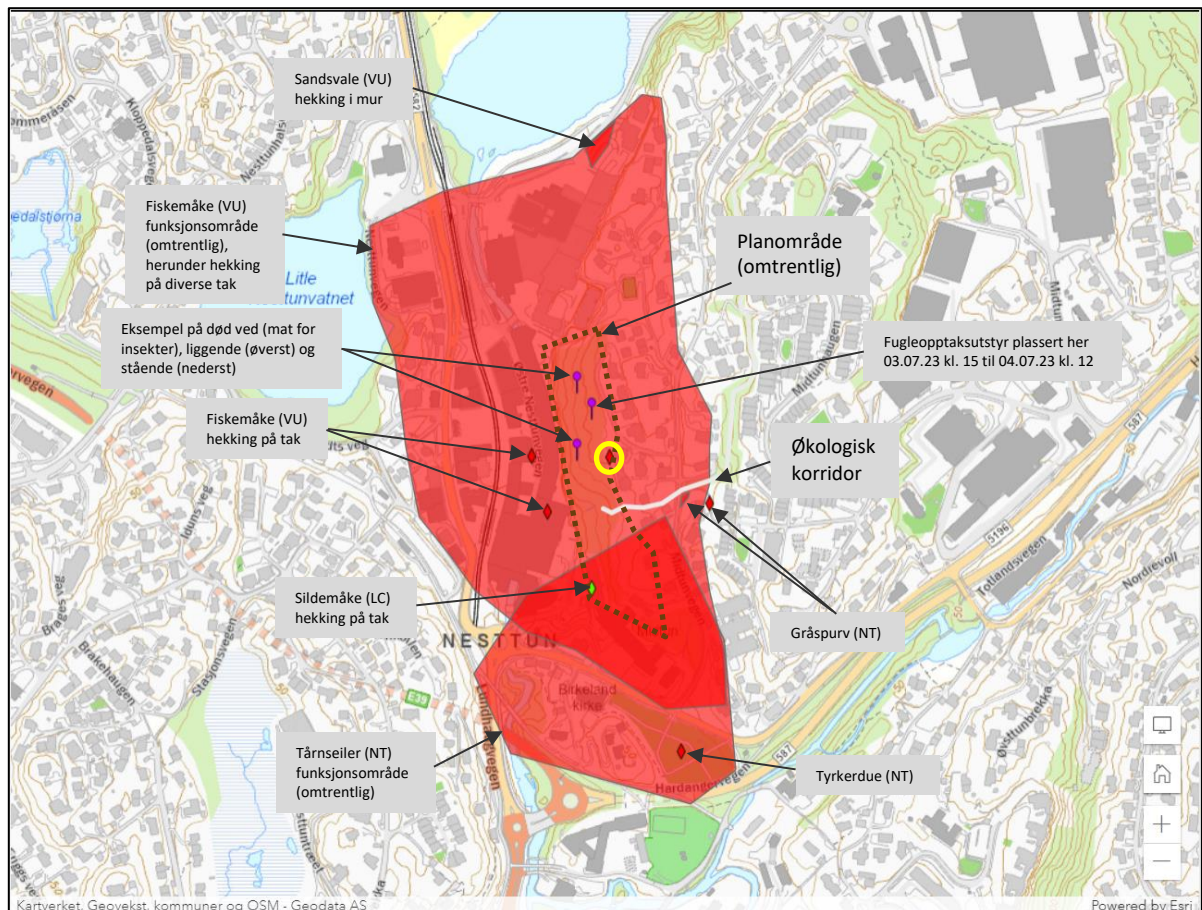
I området rundt var det særlig måkene som dominerte. Her var flest individer av fiskemåke (VU), men også en del sildemåker (LC) og noen flyvende gråmåker (VU) ble observert. Flere av de flate takene i området ble hyppig brukt til hekking. Skogen i planområdet, med sin umiddelbare nærhet til noen av de aktuelle takene med reir på, vurderes å være en del av funksjonsområdet for måkene i hekketiden. Det ble også observert tyrkerdue (NT), tårnseiler (NT), sandsvale (VU) og gråspurv (NT). Se bilder i Figur 3-2.

En oversikt over rødlistede arter registrert på befaringsdagen er vist i Figur 3-3. I den figuren er det også illustrert en mulig «ny» økologisk korridor østover fra planområdet, da her er relativt tilgjengelige og sammenhengende grøntarealer.



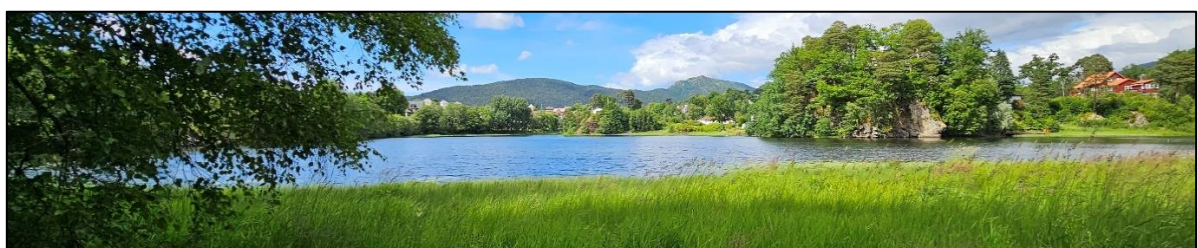
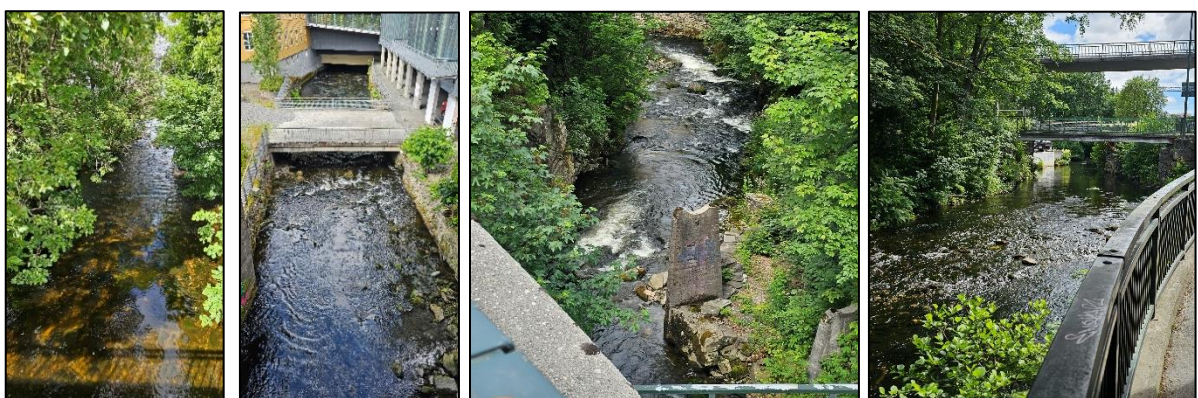
Figur 3-2 Utvalgte fugler i omgivelsene rundt planområdet fotografert under befaringene 4. og 5. juli 2023. Rødlistestatus er oppgitt i parentes. Foto: M. Bjerga, Multiconsult.

Naturmangfold – fugl og annet dyreliv



Figur 3-3 Fugleobservasjoner fra befaring (på dagtid) den 4. juli 2023, samt natt til 6. juli (funksjonsområde tårnseiler). Den røde prikken med gul ring rundt representerer omtrentlig plassering av pinnsvin (VU) som ifølge beboer i Midtunvegen 40 var fast gjest i hagen hans. Den lysegrå streken illustrerer en mulig økologisk korridor for vilt som forbinder naturområdet med grøntområder i øst. Kilde: Multiconsult.

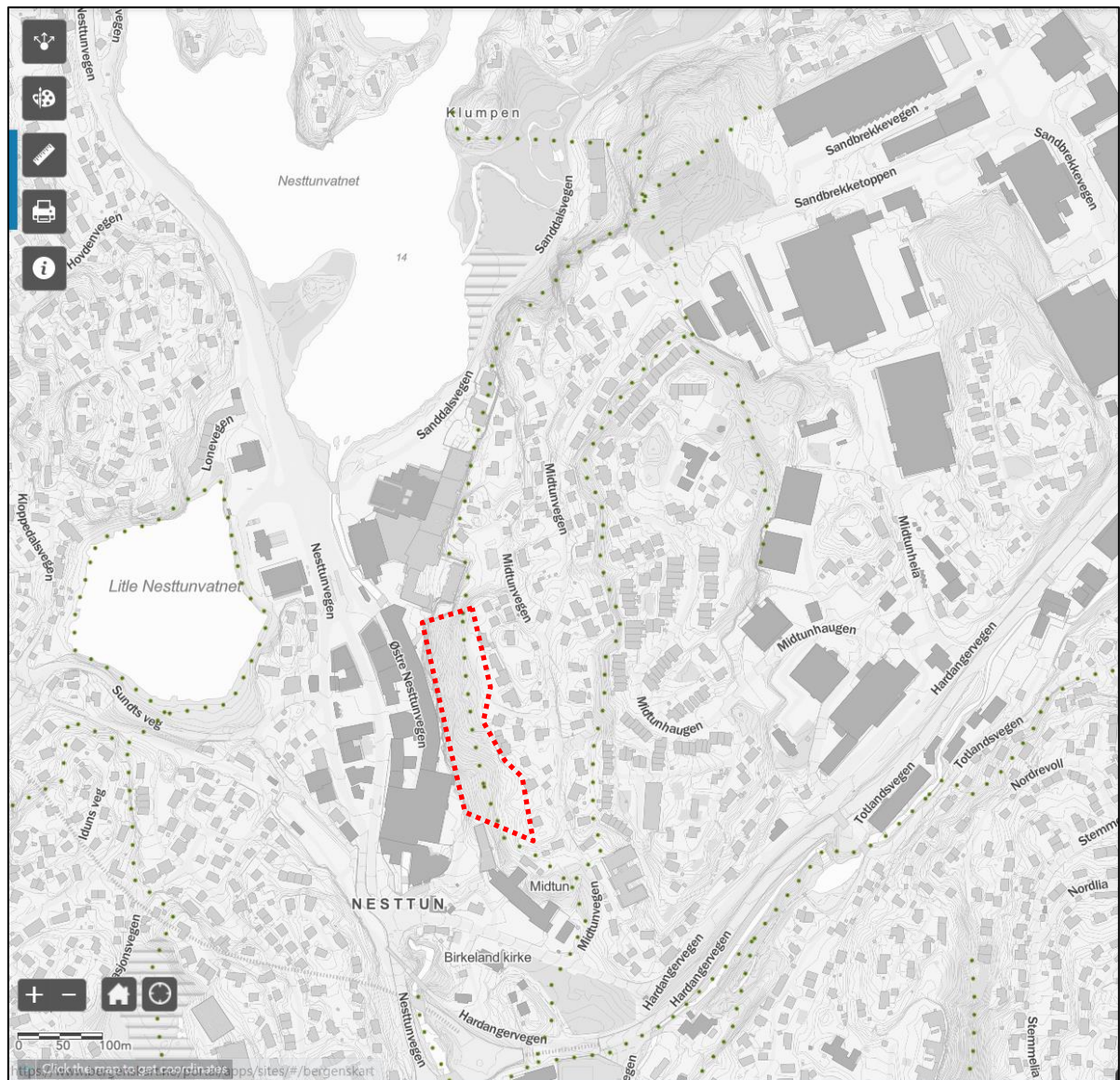
Nærmeste resipient er Nesttunelva som munner ut i Nesttunvatnet. Se Figur 3-4.



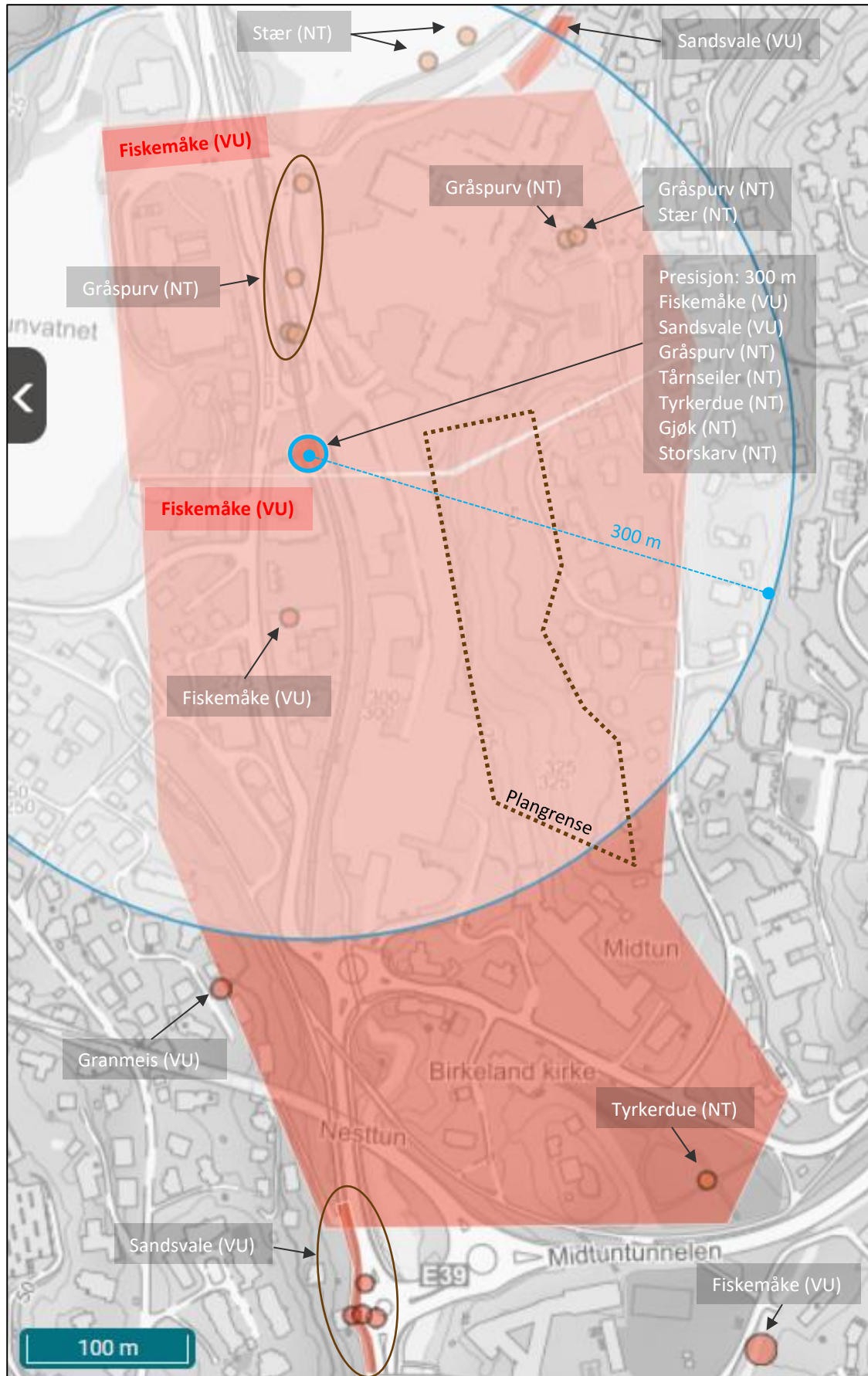
Figur 3-4 Nesttunvassdraget er nærmeste resipient til planområdet. Nederst Nesttunvatnet og øverst Nesttunelva oppstrøms Nesttunvatnet (med økende avstand fra vatnet fra venstre mot høyre). Foto: M. Bjerga, Multiconsult.

3.2 Informasjon fra offentlige databaser

Ifølge Bergenskart [1] er det flere økologiske korridorer, dvs. sammenhengende vegetasjonsbelte i bebygde områder, hvor dyr som f.eks. rev kan ferdes, i Nesttun-området. Disse er vist i Figur 3-5. Et relevant utdrag av rødlistede fugle- og pattedyrarter fra Artskart [2] er vist i Figur 3-6.



Figur 3-5 Kartutsnitt av planområdet (stiplede rød linje) med omgivelser. Økologiske korridorer er vist med grønnprirkete linjer, herunder en som går gjennom planområdet på langs. Kilde: Bergenskart [1].



Figur 3-6 Rødlistede fugler og pattedyr registrert i kartutsnittet i perioden 2013-2023. Omtrentlig avgrensning av planområdet er vist med svart stiplede linje. Kilde: Artsdatabanken (Artskart) [2]

4 Avbøtende tiltak

Planområdet framstår som en naturlig, grønn oase i et ellers rimelig utbygd område. Variasjonen av flere store, gamle trær, herunder hule eiker (utvalgt naturtype) og ask (EN-Sterkt truet), samt partier med tett ungskog samt noen skoglysninger, gjør skogen variert og attraktiv for en rekke fugle- og pattedyrarter. At her er markert en økologisk korridor på langs gjennom planområdet, jf. Figur 3-5, viser at området er knyttet til andre naturområder i nærheten, herunder Nesttunvassdraget, jf. Figur 3-4.

Utbyggingsplanene for området vil ha en negativ påvirkning på dyrelivet i området, både direkte i form av at leveområdet blir fjernet eller redusert/fragmentert, men også indirekte i form av økt menneskelig nærhet og aktivitet i områder som tidligere stort sett var forbeholdt planter og dyr.

For å bøte på negative følger for fugler og annet dyreliv bør følgende prinsipper legges til grunn for utforming av reguleringsplanen:

- ✓ Flest mulig store trær bør bevares, særlig hule eiker (utvalgt naturtype) og ask (EN-Sterkt truet).
- ✓ Kontinuiteten av natur i planområdets nord-sør-akse bør i størst mulig grad opprettholdes, for å unngå å stenge av den økologiske korridoren gjennom området. Det bør vurderes om man ved plassering av hus og vegetasjon kan understøtte den «nye» økologiske korridoren vist i Figur 3-3. Gjerder og andre barrierer bør unngås i den grad slike innretninger kan forverre vandringsmulighetene for dyr i området.
- ✓ Lyssetting av gjenværende natur bør unngås, da dette kan ha en negativ påvirkning på dyrelivet i området.

I tillegg bør følgende kjøreregler for anleggsperioden følges:

- ✓ Sprenging og annet spesielt støyende arbeid i hekkeperioden, typisk 15. april til 15. juli, for fiskemåke bør unngås
- ✓ Vegetasjonsrydding bør legges utenom hekkeperiode for fugl, fortrinnsvis om vinteren
- ✓ Det anbefales å iverksette tiltak for å hindre hekking av fugler i anleggsområdet. Eventuelt må fremdriften og anleggsaktiviteten legges opp slik at fugler ikke blir forstyrret.
- ✓ Iverksette tiltak for å unngå skade på pinnsvin

For å sikre at ny kunnskap om naturen i området blir ivaretatt på en god måte i tråd med forvaltningsprinsippene i naturmangfoldloven §§ 8-12, bør man gjennomføre en stedsspesifikk risikovurdering i forkant av anleggsarbeidet, slik at nødvendige risikoreducerende tiltak kan identifiseres og iverksettes i tide.

5 Referanser

- [1] Bergen_kommune, «Bergenskart,» [Internett]. Available: <https://www.bergenskart.no/portal/apps/sites/#/bergenskart>. [Funnet 31 08 2023].
- [2] Artsdatabanken, «Artskart,» Artsdatabanken, 24 10 2017. [Internett]. Available: <https://artskart.artsdatabanken.no>. [Funnet 18 09 2023].
- [3] Artsdatabanken, «Norsk rødliste for arter 2021,» 24 11 2021. [Internett]. Available: <https://www.artsdatabanken.no/lister/rodlisterforarter/2021/>. [Funnet 21 09 2023].