

NOTAT Bybarnehage Mindemyren

Detaljreguleringsplan



Formål med notatet

Mindemyren i Bergen kommune er i pågående transformasjon fra industriområde til ny for tett urban bydel, i rask vekst. Transformasjonen gir mange nye boenheter og sentrumsfunksjoner til området.

Bydelen skal blant annet tilby et urbant, attraktivt oppvekstmiljø for barnefamilier. Med stor tilflytting til Mindemyren kommer også et behov for nye knutepunkter og offentlige funksjoner i området. Økt barnehagekapasitet er et av mange behov som skal løses i en bydel med arealknapphet. Ny barnehage er derfor planlagt på S17, nord i Mindemyren.

Planlagt plassering av barnehage er vist med oransje omriss. Før barnehagen åpner vil transformasjonen av dagens industriområde være i full sving.

For å skape en urban barnehage, som samtidig sikrer trygge, gode oppvekstforhold er det viktig å se barnas behov fra en tidlig fase. Dette vil bidra til å optimalisere arealbruk og kvalitet i nærområdet til barnehagen.

Grunnet arealknapphet i området satt av til barnehage, må barnas behov tilfredstilles også utenfor barnehagens gjerder. Dette kan et spennende og innholdsrikt nærmiljø bidra til, gitt at kvalitet og varierte fysiske miljøer legges til grunn i reguleringsplanen. Dette notatet ser nærmere på muligheter i uterom og nærområdet for barnehagen som skal etableres på S17.

Notatet går ikke i detalj på kvaliteter innefor barnehagens avgrensede område, men fokuserer på kvalitetene i nærområdet forøvrig. Notatet har som formål å vurdere hvilke kvaliteter reguleringsplan Mindemyren Nord kan sikre for de yngste som skal vokse opp her.



Innhold

Formål med notatet	2
Fakta om Mindemyren	4
Delfelt S17 og S16	5
Ny barnehage i Mindemyren	6
Barnehagen - Plassering og arealbehov	7
Fysiske miljøer - Barnas behov	8
Fysiske miljøer - Dagens situasjon	9
Viktige kvaliteter å ivareta	10
Nye byrom og sambruksfunksjoner	11
Nye byrom og sambruksfunksjoner	12
Kompenserende areal i parken - alt. 1	13
Kompenserende areal i parken - alt. 2	14
Eksisterende tilbud i bydelen	15

Fakta om området

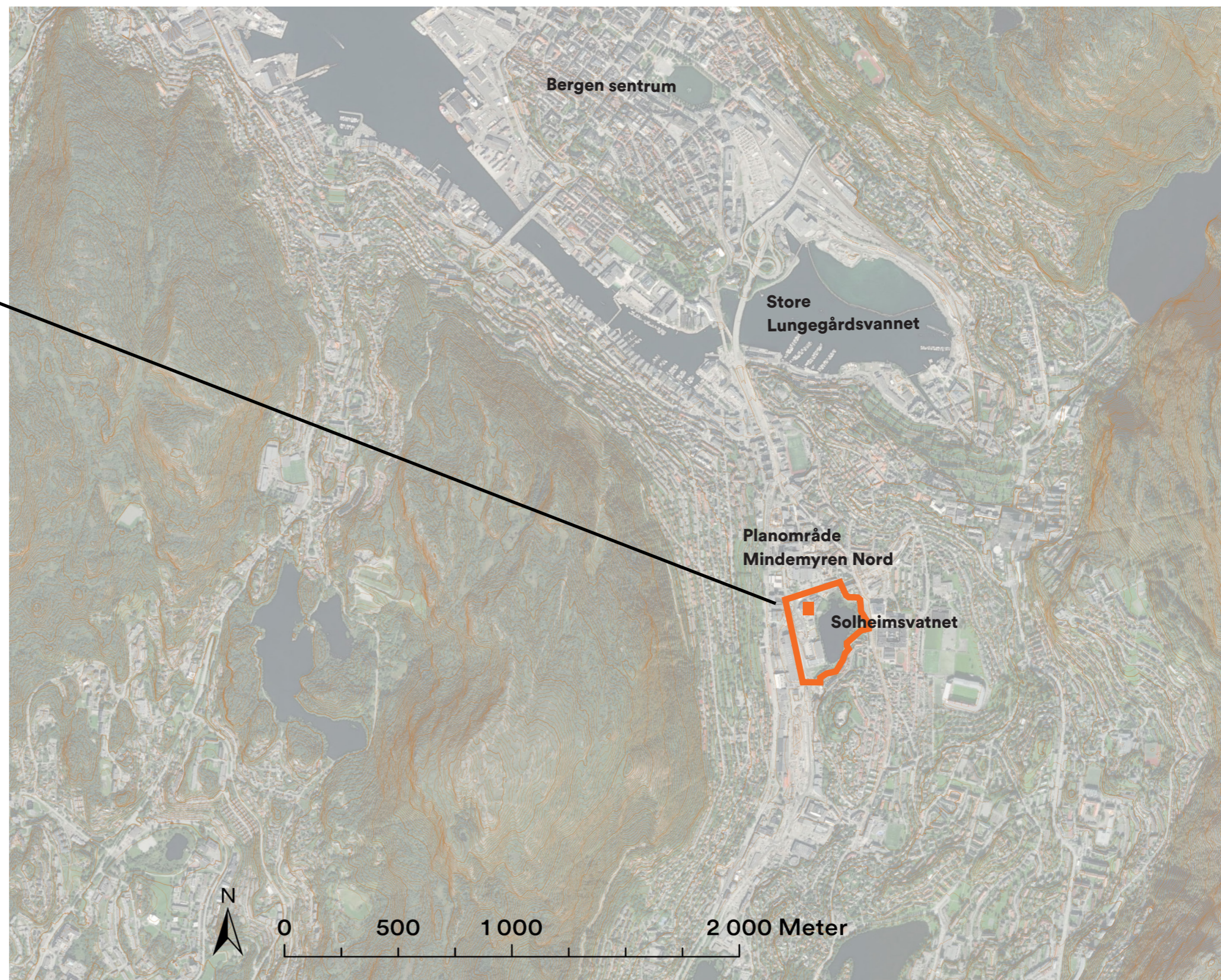
Hvor er Mindemyren?

Mindemyren er et tidligere våtmarksareal i bydelen Årstad, med sentral beliggenhet sør for Bergen sentrum. Området følger dalføret sørover, mot Fjøsangerbukten, og har sitt navn fra det åpne vassdraget og myrområdet som tidligere fantes her. Mindemyren har siden 70-tallet vært et nedbygd næringsareal.

Grunnet sin beliggenhet har området hatt stor verdi for arealkrevende næringsliv og varehandel sentralt i Bergen. I dag er Mindemyren i transformasjon, og det meste av næringsfunksjoner er flyttet. Arealet markert i oransje er planområde for Mindemyren Nord.

Ny bydel med nye behov

Grunnet Mindemyren sin hurtige vekst og allerede pågående utbygging er det mange sentrale funksjoner for ny bydel som må sikres i den nordlige delen av området. Barnehage for den kommende befolkningsøkningen er en av flere funksjoner som skal løses. For hele Mindemyren er det estimert et behov for 3 barnehager for ca. 450 barnehageplasser (en i nord, midten og i sør). Gjennom planarbeidet har dette antallet blitt nedjustert.



Fakta om aktuelle delfelt

Delfelt S17 og S16

De to delfeltene S17 og S16 ligger vest for Solheimsvatnet og rommer i dag blant annet Bergen sin postterminal. For disse arealene, sammen med Solheimsvatnet pågår det i dag en detaljregulering. Denne planen skal sikre pusterom i et tettbygd område og legge føringer som setter myke trafikanter i fokus. Dette skal løses ved å skape nye arealer for sambruk, som torgplasser, parkarealer og en igjenåpnet bekk frem til Solheimsvatnet. Den resterende grønne lungen ved Solheimsvatnet skal bevares, og i større grad tilgjengeliggjøres for nærområdet. Det er videre et mål å styrke eksisterende naturmangfoldsverdier i området, blant annet for det sårbare fuglelivet knyttet til vannet.

Innenfor S17 er det planlagt boligområde, næringsfunksjoner og barnehage, som grenser mot ny bybanetrase i nord.

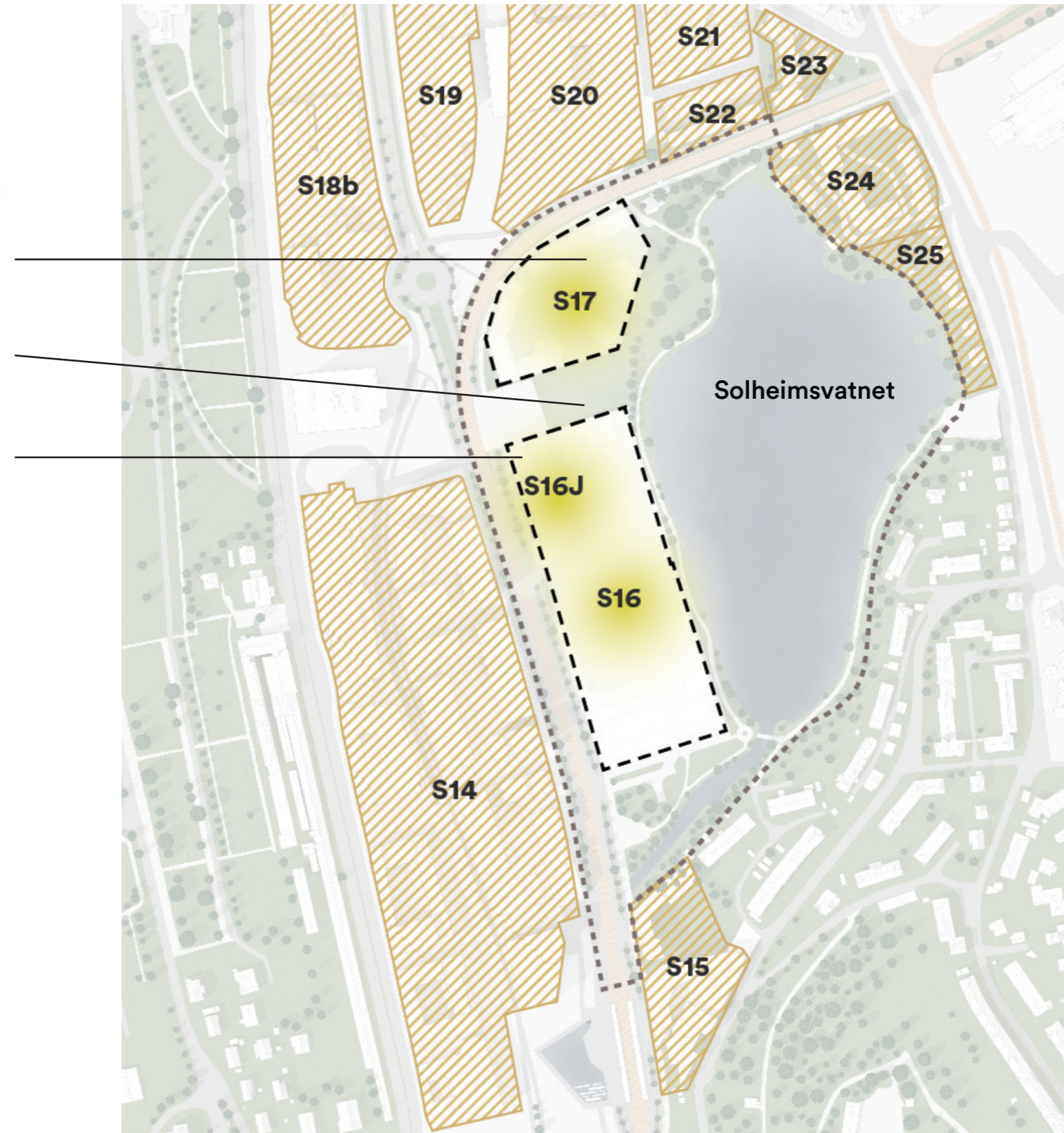
Mellom delfeltene tilrettelegges det for en åpen torgplass, trappet ned mot Solheimsvatnet. I det samme området skal det etableres tilkomst for driftsbiler og snuhammer, blant annet med løsning for varelevering og renovasjon for S16.

Det er planlagt at S16 skal romme ny barneskole, idrettshall, omsorgsboliger, dagaktivitetssenter, frivilligsentral og kultursal. I utviklingen av begge delfeltene står sambruksfunksjoner sentralt, og i barneskolens uteoppholdsarealer planlegges det blant annet for en stor allment tilgjengelig takhage.

Videre øst for Solheimsvatnet planlegges nye boligområder med høyere utnyttelsesgrad. Like øst for Solheimsvatnet finnes eksisterende bybanetrase og campus for Høyskolen på Vestlandet. Det er derfor sentralt å ivareta personflyt rundt vannet, og etablere gode gangakser mellom øst og vest.

Planområdets brede bruksområder krever gjennomtenkt arealutnyttelse med smarte løsninger. Som et resultat av dette leker planlagte bygningsvolumer med løsninger i høyden, og utfordrer dagens bygningshøyder. Dette åpner samtidig opp for å bevare luftige almenninger og eksisterende vegetasjon og ferskvann, som er tilknyttet verdifulle blågrønne strukturer i et ellers sterkt nedbygd område. Grøntarealene skal videre tilføres nye funksjoner som bydelspark for nærområdet, og glatte ut kontrastene mellom urbant og naturlig.

Som resterende blågrønn lunge i Mindemyren, med gode gang- og kollektivforbindelser, samt flere park- og sambruksarealer er S17 godt egnet for barnehage. Arealknapphet setter likevel noen begrensninger for antall barnehageplasser delfeltet kan romme.



De yngste i fokus

Barnehage i Mindemyren

Delfeltene S16 og S17 skal utformes som et godt oppvekstområde for barn, med tilstrekkelig med boltringsplass innenfor trygge rammer for de minste. Den kommende barneskolen sør i området har behov og krav til uteoppholdsareal tilpasset aldersgruppen. Tenkt barnehage i nord har tilsvarende egne behov og krav til uteoppholdsareal innenfor sin tomt.

Oppvekstområde for barn

I denne formende fasen av livet er det viktig at barna får varierte utfordringer og inntrykk. For barna som ikke har begynt på skole enda medfører dette et større behov for å kunne utforske nærmiljøet på dagtid, utenfor barnehagens gjerder. Bred utfolling og mestiringsfølelse kan ikke nødvendigvis oppnås innenfor en barnehagetomt med arealknapphet.

Grunnet barnas begrensede beherskelser av bevegelser har de minste ganske kort perimeter i gangavstand utenfor barnehagetomten. Nærområdet tett på barnehagen må derfor by på rom for utforsking, undring, mestring og nye utfordringer for de minste. Ikke minst må nærområdet være trygt å utforske! Selv dersom anbefalte arealkrav til aldersgruppen tilfredstilles, har barna enorme fordeler av varierte læringsmiljøer, sanseintrykk og underlag, som må kunne oppsøkes i nærområdet. For å sikre barnehagens kvalitet og trygghet må antall barnehageplasser det tilrettelegges for sees i sammenheng med nærområdets arealknapphet.

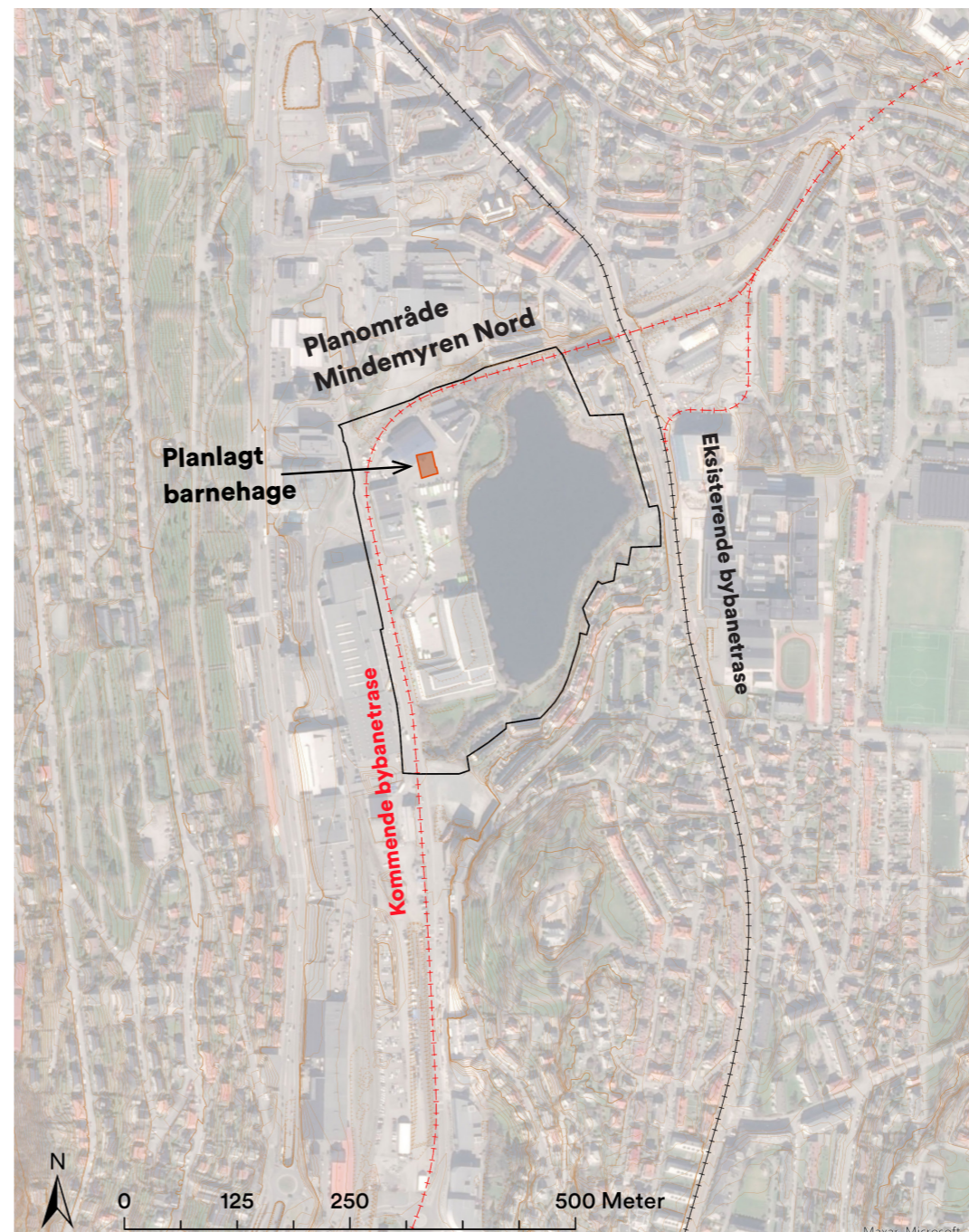
Ny barnehage - Anbefalt størrelse

Planforslaget har utredet av lokalisering av en barnehage med plass til 150 barn på S17, men dette viser seg ikke mulig å forene sammen med kravet til utvikling av et boligområde med gode uteoppholdskvaliteter innenfor tomtens begrensninger. Av denne grunn er antallet barnehageplasser som planen skal tilrettelegge for nedjustert til 80-100 barn som også an andre grunner er en hensiktsmessig størrelse for en barnehage.

Bergen kommune sin rullerende Barnehagebruksplan 2016-2030 «Rett bygg på rett sted til rett tid» ble vedtatt i 2016. Av planen fremgår det en anbefalt barnehagestørrelse på 60-80 barn, hvor tomtestørrelse er førende for antall. Tilhørende forslag til arealprogram er for inntil 80 barn. Barnehager for mer enn 80 barn må altså justere arealprogram, samt sikre god organisering, i tråd med anbefalinger. I byområder som Årstad er det særlige utfordringer med å opprette tilstrekkelig med barnehageplasser som tilfredstiller arealkrav, da aktuelle tomter gjerne har begrenset størrelse. Dette er også tilfelle Mindemyren Nord. Planområdet er også avgrenset av kommende bybanetrase i nord og vest, Solheimsvatnet i øst og kommende barneskole i sør. Det er derfor ikke vurdert som hensiktsmessig å tilrettelegge for mer enn 80 barnehageplasser innenfor S17. En større barnehage kan blant redusere kvaliteten på åpne torg- og parkarealer og kommunikasjosaker i delfeltet, og møte på støyutfordringer mot bybanen.

For å bevare nærområdets kvalitet planlegges det derfor for barnehage med kapasitet på 80 barn som er i tråd med rullerende barnehagebruksplan. Reduksjon innebærer at det må etableres ytterligere en barnehage i nærområdet.

Basert på områdets planlagte utvikling vil det være hensiktsmessig å løse resterende behov for barnehageplasser innenfor S19 og S20. Disse områdene ligger nært S17, på nordsiden av kommende bybanetrase. Selv med en barnehage på 80 plasser innenfor S17 medfører plasseringen utfordringer knyttet til arealknapphet for utearealer. Dette notatet fokuserer på hvordan barnehages behov kan oppfylles innenfor planområdet rammer, og hva de yngste har behov for i sitt nærområde.



De yngste i fokus

Plassering og arealbehov

Tomten som er markert med oransje i kartet til høyre inngår i offentlig detaljreguleringsplan Mindemyren Nord, plan ID 4601_70520000. Per mai 2022 tilrettelegges det for en barnehage med dekning for 80 barn på tomten.

Barnehagedekning og veiledende arealnorm
Godkjenning av barnehagens leke- og oppholdsareal regulerer hvor mange barn barnehagen kan ta i mot. Barnehagelovens § 10 har en veiledende norm for barns leke- og oppholdsareal. Normen er fire kvadratmeter netto per barn over tre år og omtrent 1/3 mer per barn under tre år. Uteoppholdsarealer i barnehagen bør være omtrent seks ganger større enn leke- og oppholdsarealet inne.

I Bergen kommune sitt gjeldende areal- og funksjonsprogram ble det vedtatt en plan for barnehageutbygging 2012-2024, med anbefalinger for planlegging og gjennomføring av barnehager. Her er anbefalt størrelse 60-80 barn, hvor tomtestørrelse er førende. Fastsatt arealnorm for arealer inne er satt til 5 m² til barn under tre år og 4 m² for barn over tre år.

Den veiledende normen for uteareal er seks ganger mer enn inne- arealer. Uteareal bør være 24 m² per barn over tre år og om lag 33 m² for barn under tre år. Hvis man regner en 50/50 fordeling mellom barn under og over tre år vil 80 barn kreve et uteoppholds-areal på 2280 m². Det er viktig at det er fleksible arealer, med skjerming av de yngste og mer åpne arealer for de større. Uteoppholdsarealer skal ligge i hvit støysone.

Bybarnehagestandard

I mai 2015 vedtok Bergen bystyre Barnehagestandard for Bergen kommune, som et virkemiddel for å få opprettet barnehageplasser i Bergenhus og Årstad byområder som har særlige arealutfordringer knyttet til uteoppholdsareal og parkering.

Det legges vekt på at det skal tilstrebes et så stort lekeareal som mulig, men i områder med

særlige utfordringer kan en etter vurdering gå under normen på 24 m². NMBU rapporten om uteområder i skoler og barnhager ble brukt i vurdering av størrelse av utearealet til barnehagen. I bysentrum/ tett bybebyggelse anbefales det at arealet kan reduseres til 18 m² pr elev og 15 m² pr barn i barnehager. Dette tilsvarer et areal på 1200 m².

I det aktuelle planområdet setter eksisterende grøntarealer og planlagt fremtidig situasjon, med flere samfunnsfunksjoner innenfor S16, klare begrensninger for barnehagens størrelse og kapasitet innenfor S17.

Forslag til utforming av markert tomt er utarbeidet av Link Arkitektur. Det planlegges for barnehage med 4 avdelinger for 80 barn, med uteoppholdsareal på minst 1500 m². I etasjene over barnehagen skal det etableres boliger, med en forskjøvet fasade, som beskytter mot de overliggende balkongene tilknyttet boligene.

Krav på 2280 m² uteoppholdsareal for 80 barn blir ikke oppnådd innenfor tomten. Med planforslag som tilrettelegger for 1500 m² uteoppholdsareal blir likevel krav i Bybarnehagestandard på minst 786 m² for 80 barn oppfylt. Det tilstrebes samtidig et størst mulig lekeareal innenfor tomten, og det vil være viktig å utnytte eksisterende uteareal optimalt, og tillegge anlegget høy kvalitet.

Et tilleggsareal på 800 m², som tilrettelegges etter barnehagens behov, er også planlagt i den tilgrensende parken, mot Solheimsvatnet. Regner vi med det kompenserende parkarealet oppnår barnehagen kravet på 2280 m² uteoppholdsareal, etter veiledende norm.

Planforslaget viser barnehagen plassert mot torget for god adkomst og med uteoppholdsarealene øst på tomten mot Solheimsvatnet. Blant annet forhold som lys, støy og mikroklima innenfor tomten er bakgrunn for plassering og utforming. Dette betyr også et planlagt tilleggsareal i parken,

utenfor barnehagens inngjerding men i umiddelbar nærhet. Det planlegges videre for at den urbane barnehagen kan gjøre opp for manglende sammenhengende uteoppholdsareal gjennom høy kvalitet på utforming og ved naboskapet med den tilleggende parken rundt Solheimsvatnet.

Vi vil nå se videre på hvilke behov barna har. Det er viktig at omgivelsene tilbyr kompenserende arealer, egnet for barnehagen. Dette må tilstrebes i nærområdets utvikling. Både i det kompenserende tilleggsarealet, og forøvring.



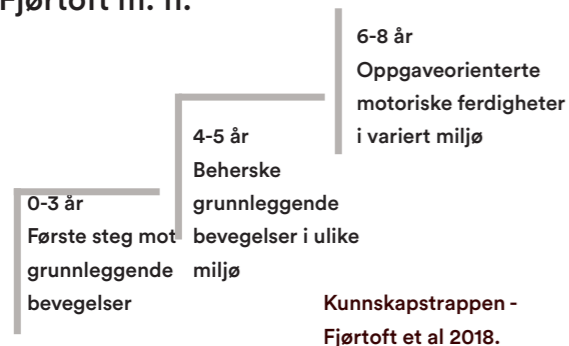
Illustrasjon av planlagt bebyggelse på tomten, Link Arkitektur

Fysiske miljøer

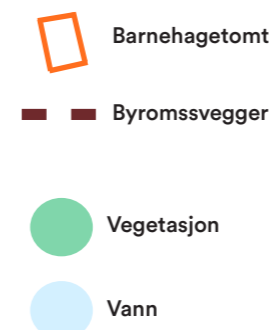
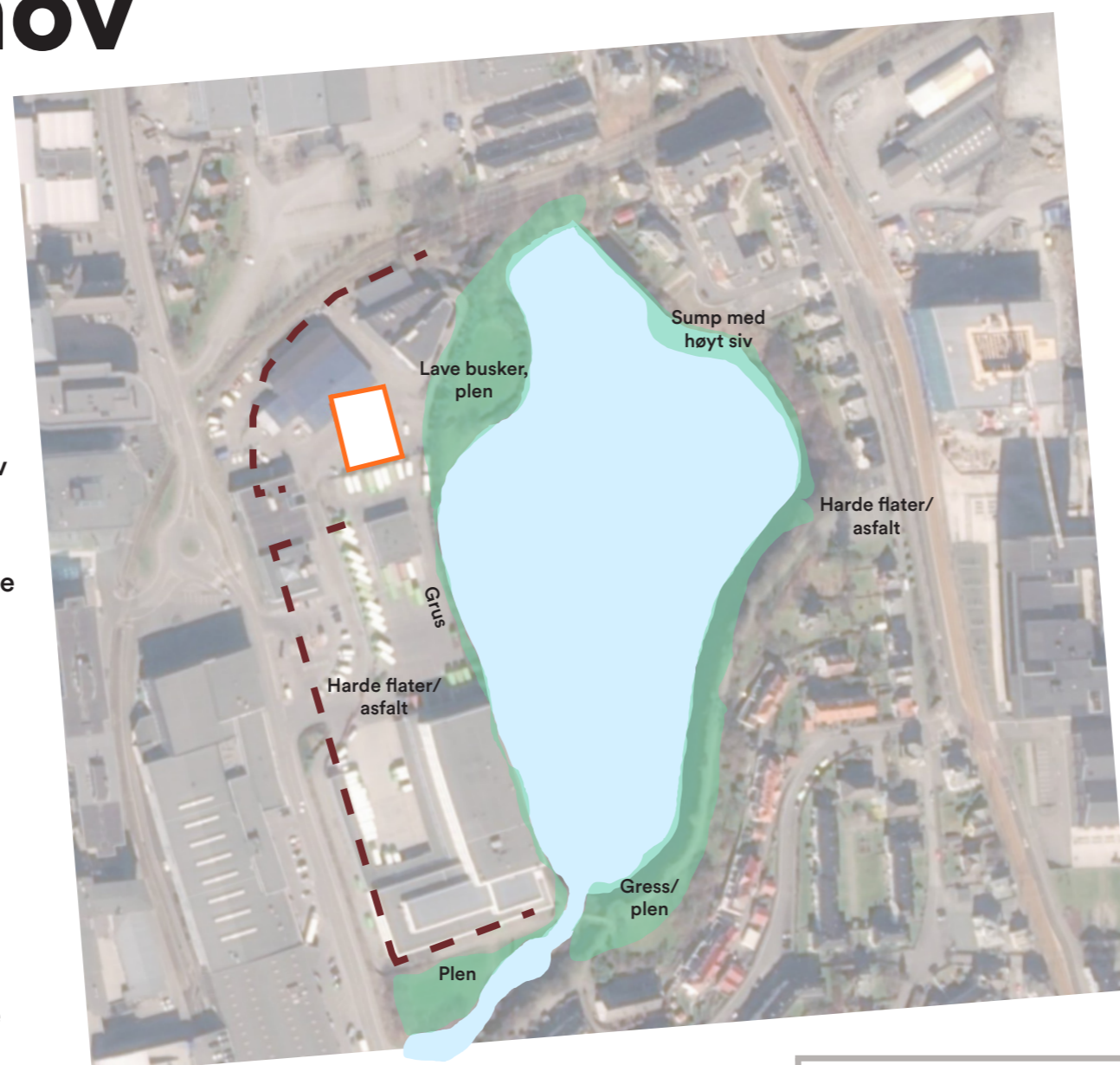
Barnas behov

Kunnskapstrappen

I barnehager finnes gjerne et alderspenn mellom 0-7 år. Barna har alle unike behov for stimulering og aktivisering basert på deres personlighet, evner, utvikling og alder. Derfor er det viktig å danne et klart bilde av hva de ulike aldersgruppene typisk har behov for i sine omgivelser. Etterhvert som barna blir eldre og tillegger seg nye egenskaper, følger det nye behov. Kunnskapstrappen for barnehagebarn kan deles inn i tre trinn, i følge Fjørtoft m. fl.



Nærområdet til barnehagen har i dag varierte flater og terreng. Her er store asfalterte arealer. Rundt Solheimvatnet finnes grus, gressplen, jord, busker og trær, våtmark og ferskvann. Dette gir et utgangspunkt for varierte miljøer for barnehagen.



Fysisk aktivitet og motoriske ferdigheter 6 – 9 år

Overgang fra barnehage til skole innebærer at barna trenger større utfordringer enn før. Det er viktig at barna stimulerer oppgaveorienterte motoriske ferdigheter i varierte miljøer. Blant annet som en forberedning på de nye miljøene skolen etterhvert vil tilby.

Eksempler på fysiske miljøer:

- Nye typer apparater/ tilrettelagte innretninger
- Klatrenett
- Andre elementer å klatre på/ i eks. store stokker, store steiner, skrenter o.l.
- Robuste trær til å klatre i
- Turområder og variert terreng

Fysisk aktivitet og motoriske ferdigheter 4-5 år

På dette alderstrinnet øver barna på å beherske grunnleggende bevegelser ved å hinke, rulle, kaste, løpe. Balanse, rotasjon og kontroll av bevegelser hjelper barna å beherske tyngdekraften.

Eksempler på fysiske miljøer:

- Både flate og kupertede områder med ulikt underlag
- Arealer egnet for sykling (balanse)
- Husker og apparater som snurrer trener sentrifugal/ sentripetalkraften
- Blink for å øve på å kaste
- Varierte omgivelser, mange forandringer innenfor små arealer
- Gjerne ulendt terreng
- Natur
- Arealer egnet for ski/ skøyter

Fysisk aktivitet og motoriske ferdigheter 0 – 3 år

Barna er fysisk aktive, med lav intensitet. Det viktigste for aldersgruppen er å lære grunnleggende motoriske bevegelser som å krype, sitte, reise seg, stå, gå, løpe, hoppe, hinke, klatre.

Eksempler på fysiske miljøer:

- Flate arealer, med lett kuppert terreng, gjerne gress, bark, sand
- Små hindringer, f.eks. trestokker, ikke for høye, kke glatte
- Steder å balansere, ikke rundstokk. Flate kanter
- Unngå høye kanter rundt sandkasser, småbarn kommer ikke over
- Lave busker, «miniskoger»
- Gjenstander som kan manipuleres, gjerne sand, kongler osv.

Fysiske miljøer

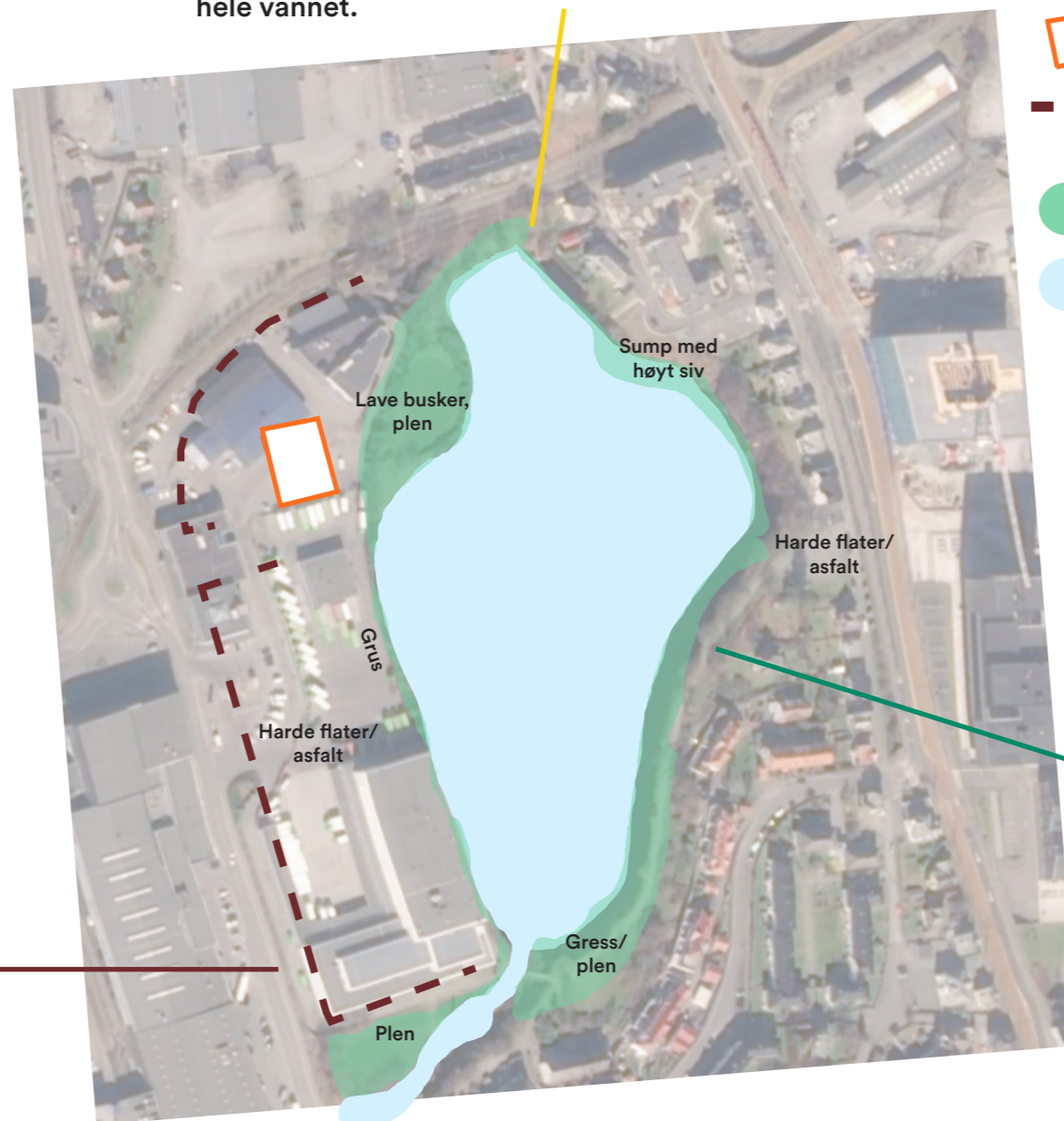
Dagens situasjon




Planområdet har ulike underlag. Området er i dag hovedsakelig grått og industrielt, med mye asfalt. Grussti rundt deler av vannet er tilrettelagt for barnevogner. Stien er ikke universelt utformet hele veien. Langs vannet er terrenget mer naturlig. Naturlige underlag som gress og jord og mer kupperte terreng er spennende å leke på og grave i for de minste. Varierte underlag er viktig for balanse og mestring. Grus, pinner, blomster, kongler og annet naturmateriale som kan samles langs veien kan også stimulere til lek og læring.

Vegetasjon og dyreliv gir tydelige årstidsvariasjoner som er lett for de minste å observere. Dette har også stor pedagogisk verdi

Dagens asfalterte areal i vest ligger høyere enn turstien rundt vannet. Dette, kombinert med utformingen av postbygget fungerer som en vegg rundt vestsiden av Solheimsvannet.

I nord brytes gangaksen rundt Solheimsvatnet. Grunnet utbygging i dette området finnes ikke lenger grussti rundt hele vannet.



-  Barnehagetomt
-  Byromsvegger
-  Vegetasjon
-  Vann



Langs vannet er terrenget naturlig. I øst er det mulig å komme helt ned til vannkanten. I vest er vannet fylt igjen, og mangler den gradvise vegetasjonssonen vi finner i øst. Her blir vannet brådypt, og er derfor mindre barnevennlig. Årstidsendringene ved Solheimsvannet er tydelig. Vegetasjonssonen rundt vannet er viktig for økosystemet av planter, insekter, plankton, fisk, fugler mm. Gjennom hele året er vannet en viktig lokalitet for vassfugler.



Verdifulle kvaliteter

Viktige kvaliteter å ivareta

Området har i dag flere kvaliteter som er verdifull for de minste. Kombinasjonen av naturen og det urbane gir stor variasjon av fysiske miljøer innenfor planområdet. Denne variasjonen i underlag og terreng skal tas vare på i ny områdeplan. Dette sikrer mange funksjoner i området med verdi for de minste.

Samtidig setter ny områdeplan de myke trafikantene i fokus. Gode, trygge gangforbindelser skal sikres, og byromsveggene skal fjernes, ved å ta vare på siktlinjer og trappe ned terrenget mot vannet. Her er noen viktige elementer for de ulike aldersgruppene, som videreføres i området:

For 0 – 3 år

- Flate arealer, med lett kuppert terreng, gress, bark, sand, grus
- Gjenstander som kan manipuleres. Grus, sand, kongler osv.

For 4-5 år

- Både flate og kuperte områder med ulikt underlag
- Arealer egnet for sykling (balanse)
- Varierte omgivelser, mange forandringer innenfor små arealer
- Ulendt terreng og natur
- Arealer egnet for ski/ skøyter

6 – 9 år

- Elementer å klatre på, eks. store steiner, trær, skrenter o.l.
- Turområder og variert terreng

Urbant miljø

Arealene sør og vest for barnehagen forblir harde flater, men tilpasses i større grad myke trafikanter.

Rundt barnehagen vil det være økt ferdsel av mennesker, sykler, driftsbiler og annet barna kan observere/kommunisere med fra barnehagen.

Nært på barnehagen er det tenkt torgplass med universell utforming. Området skal være oversiktlig og lett å ferdes i for en barnehagegruppe, slik at også de med kortest rekkevidde kan gå på tur i nærmiljøet sitt.

Her kan de blant annet møte på barneskoleelever og besøkende ved dagaktivitetssenteret, som blir barnehagens naboer i sør.

Området blir urbant, med oppholdsrom og flerbruksområder, fremfor typiske lekeplass installasjoner. En positiv ringvirkning av dette er at området forblir spennende for barn i ulike aldre og læringsfaser.



Verdifulle kvaliteter

Nye byrom og sambruksarealer

Bybarnehagestandarden bør ikke tolkes som et minimum det skal planlegges ut fra. Målet er at det skal tilstrebes mer areal per barn der det er mulig. Krav som stilles ved redusert uteareal er høy kvalitet og det må fremgå hvordan redusert uteareal kompenseres med andre kvaliteter. Dette kan være sambruk av utearealer og lekeplasser, bruk av offentlige rom, kulturtilbud, parker, byfjellene osv.

Sambruk og barnehagen som nærmiljøanlegg

Barnehagens utearealer kan benyttes av barn og familier i nærområdet etter barnehagens åpningstid og er derfor en viktig arena som møteplass i lokalmiljøet også etter stengetid.

I et byutviklingsperspektiv er plassering og utforming svært viktig fordi arealene kan ha andre funksjoner enn å være barnehage på dagtid. Dette er viktige og gode tiltak i en by med stort fokus på fortetting og bærekraftig utvikling.

Det vil være viktig å legge vekt på gode uteoppholdsarealer i umiddelbar nærhet av barnehagen da det vil være størst aktivitet her. For små barn vil nærmiljøet i størst grad brukes i hverdagen, mens større barn kan utforske mer av tilbudene bydelen har å tilby. Det planlagte tilleggsarealet til barnehagen vil være en del av den offentlige parken. Dette gjør at arealet fremstår lett tilgjengelig og innbydende for barnefamilier og andre som ferdes i parken. Samtidig vil området ha viktig funksjon for barnehagen, da de kan benytte seg av det på dagtid.

Barnehagen vil ligge sentralt, med gode kommunikasjonsakser og tilkomstmuligheter. Både eksisterende og kommende bybanetrase har blant annet holdeplasser i kort gange fra barnehagen. Solheimsvatnet og parken er samtidig nærmeste nabo. Ny situasjon for området rundt vannet skal tilføre nye sambruksarealer og byrom. Overordnet ide for området, med nye byrom og kommunikasjonsakser er illustrert i figuren til høyre.



Verdifulle kvaliteter

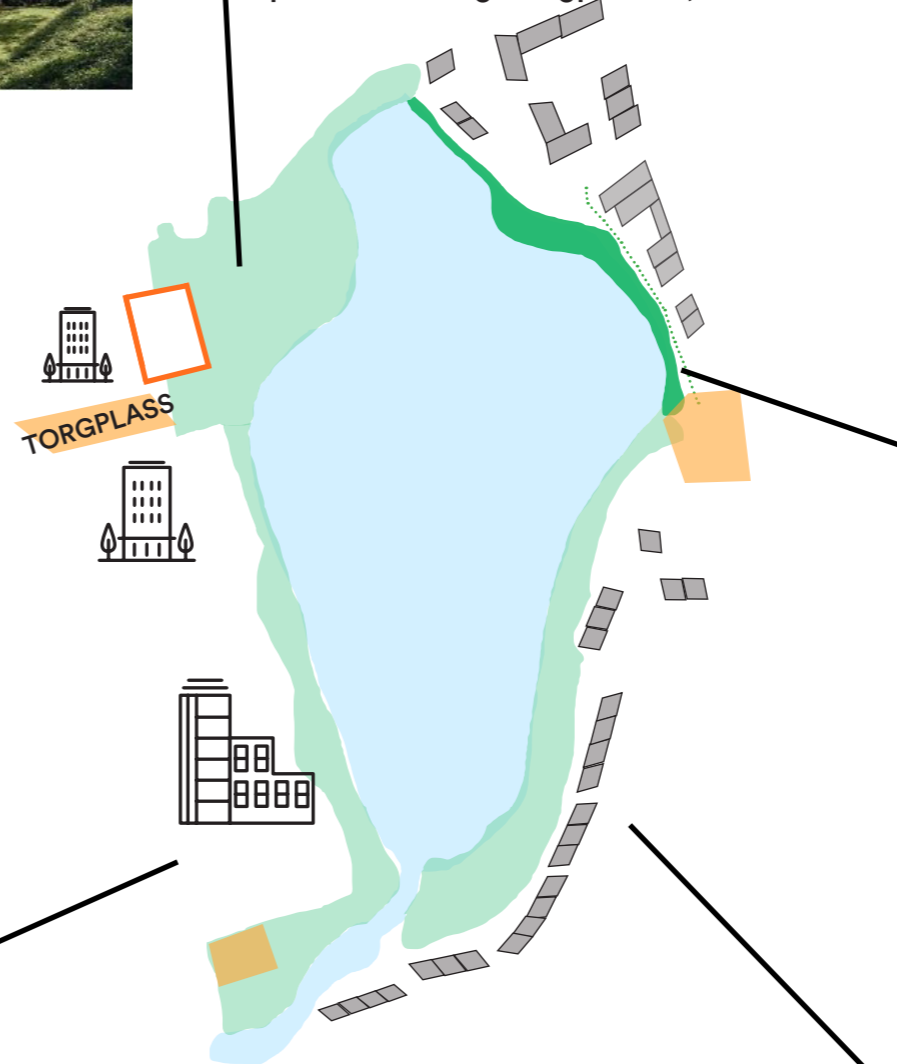


Grøntarealene øst for barnehagen vil være mer skjermet fra trafikk og ferdsel. Her skal 800 m² tilrettelegges for barnehagen, kanskje med variert terreng, leke buskass og plen/gress. Et åpent bekkeløp vil renne langs torgplassen, til vannet.



Torgplassen blir et åpent areal med mye aktivitet. Trolig kan det være et noe travelt område for barnehagen å oppholde seg i. Kanskje vil det oppstå soner som oppleves roligere, hvor barna kan hoppe, løpe, hinke osv. på det flate underlaget.

Mot vannet tilpasses terrenget med rampe/amfi. Dette kan være spennende å klatre/sitte i.



Vegetasjon og natur rundt vannet gir gjørmepyttter, dammer, jord å grave i, dyr å utforske. Her er det også fugler som kan mates og kanskje rumpetroll å studere?

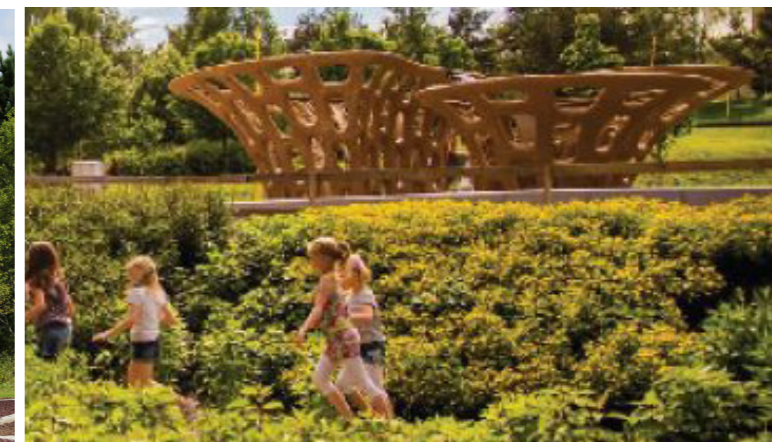
Rundt hele vannet vil det være sti. Hoveddelen av stien er egnet for barnevogn. Gjennom partiene med sårbar natur blir stien smalere, og legges på påler hvor nødvendig. Dette gir balanseelementer og variasjon i underlag for barna.



Barneskolen får sitt eget uteoppholdsareal. Her vil det finnes operater og funksjoner tilpasset dem. Området vil ikke være tilgjengelig for barna i skoletiden, men kan likevel nevnes for et tilbud barna i nærområdet kan benytte i helger/på ettermiddager. Ved skolen blir det også et samlingareal som kan benyttes ved areangementer, forestillinger mm. Utløpsbekken til vannet i sør beholdes åpen, og skal tilrettelegges for gytende fisk.



Langs østsiden av vannet bevares parkarealer med boltringsplass. Her vil det finnes gressplener, og spredt vegetasjon å utforske. Langs østsiden av vattet planlegges det også for klatre/buldreinstallasjoner med fallunderlag. Perfekt for de litt større barna som trenger nye utfordringer.



Tilleggsareal

Kompenserende areal i parken

Et areal i parken på 800 m² skal tilpasses lek for småbarn. Her er det ønskelig at området utformes med naturlig og variert terreng, uten bratte partier. Gjerne med elementer for balanse, klatring, sitting med mer. For barnehagegrupper er det også praktisk med overbygde arealer, som små hytter, gapahuker eller pergolaer. Det planlegges for flere slike overbygde arealer i parken. Kanskje kan dette også være aktuelt å implementere i tilleggsarealet? Utformingen av tilleggsarealet er tenkt å være tilpasset barnas behov, men samtidig gi funksjoner for flere aldersgrupper.

Ved å ikke tilrettelegge for lekeapparater med gitte begrensede funksjoner, kan barna bruke arealet til ulike former for fantasilek. Samtidig vil ikke de eldre gruppene i barnehagen "vokse fra" området. Arealet vil også passe godt inn i parken, med underlag av naturlige materialer.

Per mai 2022 vurderes to ulike plasseringer av det kompenserende utearealet.

Alternativ 1

Dette alternativet er avbildet i landskapsplanen til høyre. Her går planlagt turstirase rundt vannet mellom barnehagens uteareal og det tilpassede tilleggsarealet. For barnevogner og rullestoler kan det være praktisk at stien ligger mellom de to arealene. Det er tenkt at tilleggsarealet utformes med naturlige materialer, som ikke bygger ned eller forurensere tilgrensende grønnstruktur og ferskvann. Dette innebærer at området ikke kan utformes universelt. Ferdsel og aktivitet langs stien kan også tenkes å være spennende for barna å observere fra barnehagen.

Det har i ettertid blitt utformet en alternativ plassering, hvor planlagt sti får en ekstra sving, slik at tilleggsarealet kan ligge inntil barnehagens inngjerdede uteareal. Dette forslaget er vist som alternativ 2.



Tilleggsareal

Kompenserende areal i parken

Alternativ 2

En alternativ plassering av tilleggsarealet er avbildet i landskapsplanen til høyre. Ved å legge områdene inntil hverandre får barnehagen sterkere tilhørighet til det kompenserende arealet. Barn og ansatte kan også lettere kommunisere over gjerdet. I dette alternativet vil de ansatte ha bedre oversikt over barna fra barnehagen. Stien vil i alternativ 1 skiller de to områdene i større grad. I Alternativ 2 fungerer stien som en naturlig innramming av området som er lett for barna å forholde seg til. I begge alternativene vil barna få et godt tilpasset tilleggsareal med høy kvalitet og allsidighet.

De to alternativene må drøftes videre med BBSI og Bymiljøetaten både ut fra barnehagens behov og ut fra behovet for utforming av hele parksonen.



Bydelen forøvrig

Eksisterende tilbud i bydelen

Etterhvert som barna får bedre mobilitet kan de gå på lengre turer i bydelen. Spesielt for gruppene som nærmer seg skolealder kan det umiddelbare nærområdet bli ensformig og lite utfordrende.

Kartet viser et utsmitt med noen lokaliteter barnehagen kan besøke. Områdene som kan besøkes er her avgrenset til arealer innenfor 2 km gangavstand. Etersom barnehagen ligger nederst i Bergensdalen stiger terrenget øst- og vestover. Dette kan være krevende for barna. Noen av lokalitetene, som Løvstien, er derfor mer egnet for dagsutflukter. Andre områder kan være passende å besøke før eller etter lunsj i barnehagen.

Her er tre eksempler på destinasjoner barnehagen kan besøke:

720 meter til Leaparken

Dette er en større, lokalpark. Her finnes gressplener å rulle på, mini buskass, trær og enkle installasjoner å leke i. En barnehage holder til i Leaparken. Det er god boltringsplass, og areal rom for at flere grupper besøker området samtidig.

775 meter til Solheimsviken aktivitetspark

Her er flere lekeplasser og gressplener, samt grillplass, mange benker og oppholdsted. Solheim bybarnehage holder til her. Det er god boltringsplass, og areal rom for at flere grupper besøker området samtidig.

1400 meter til Løvstien

Langs foten av Løvstakken går en gruslagt tursti. Her er det lekeskog og klatretrær. Langs stien finnes en grillhytte å søke ly i. Mindemyren er et område i utvikling, med fremvekst av flere urbane sambruksarealer, torgplasser, og tilbud for små og store. Dette vil barnehagen kunne utnytte etterhvert som nye funksjoner dukker opp i nærmiljøet.

