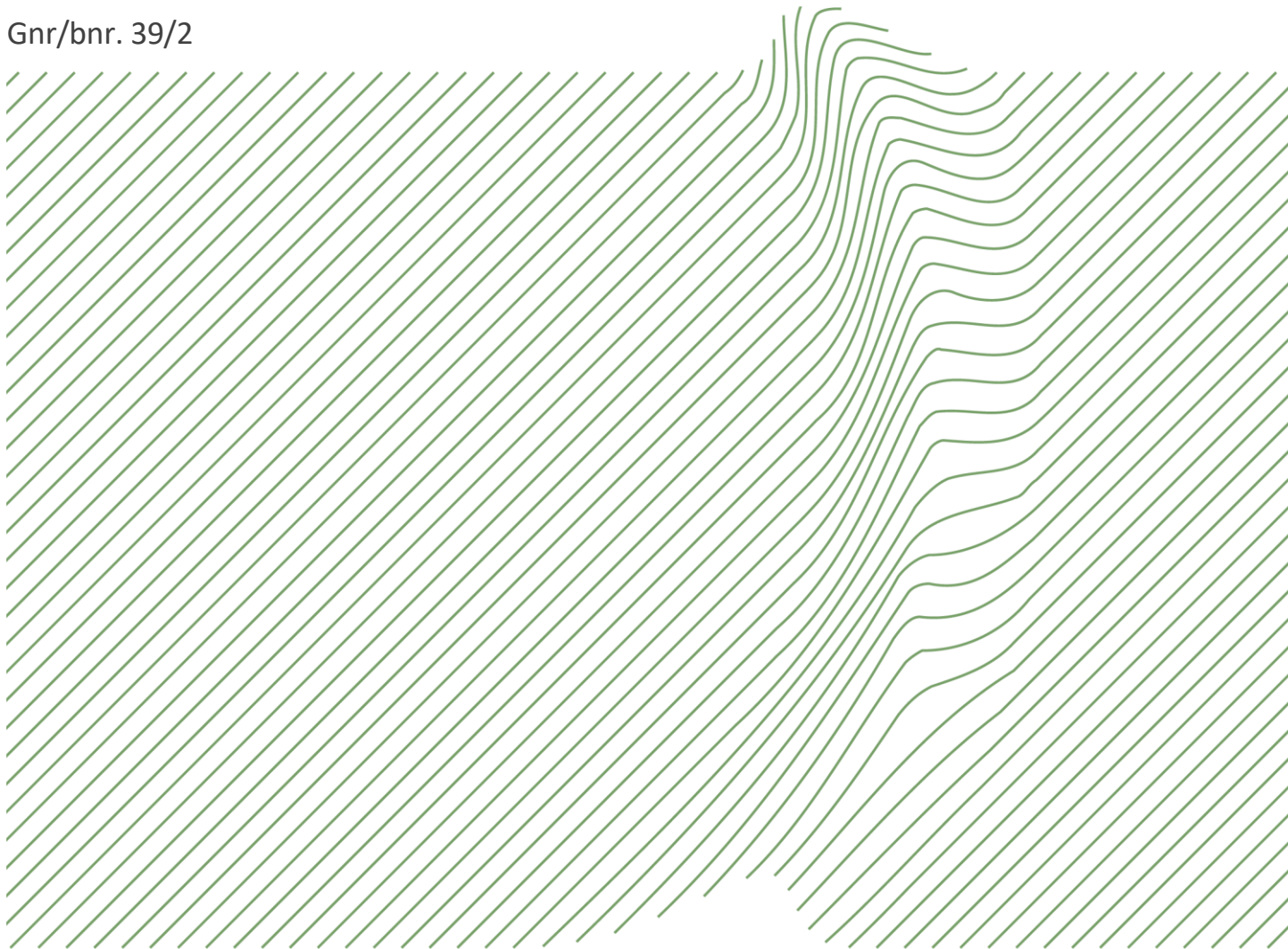


Mobilitesplan Feråsen

PlanId 4601_65410000

Gnr/bnr. 39/2



1. Innledning

Opus har på oppdrag for Block Watne igangsatt planarbeid for Feråsen boliger i Ytrebygda bydel i Bergen kommune.

Planforslaget ligger i sone 3, ytre fortettingssone (KPA 2018) og er en omregulering av gjeldende reguleringsplan. Boligformålet fra vedtatt plan videreføres, men planforslaget åpner for en fortetting. Planen åpner for en utbygging av 41 nye enheter, med en kombinasjon av rekkehus og tomannsboliger.

Området ligger mellom boligområder i Feråslia og i Petedalsheia og binder disse områdene sammen gjennom en gangforbindelse/turvei.

Det legges opp til at biltrafikk skal begrenses i størst mulig grad innad i boligfeltet. Det er regulert for felles parkeringsløsning ved innkjøring til boligområdet (felt BK1), med 35 parkeringsplasser. Dermed genereres det lite trafikk i planområdet. Forholdene for myke trafikanter forbedres ved at fortau i Feråslia utbedres, og det etableres fortau i Feråsvegen, samt at dagens stiforbindelse mellom Feråslia og Petedalsheia utbedres og oppgraderes. Denne traseen benyttes av mange som skolevei til Skranevatnet, og som gangveg til bybanestoppet i Sandslivegen.

2. Målsettinger

Ifølge KPA 2018 skal det ved regulering av tiltak etter §26 og 27 (bebyggelse og anlegg) større enn 5000m² BRA, eller som beregnes til å gi mer enn 50 arbeidsplasser, utarbeides mobilitetsplan etter §16 i KPA.

Mobilitetsplanen skal redegjøre for hvordan infrastruktur, bygninger og uteområder tilrettelegges for å begrense transportbehovet, fremme miljøvennlig transport og sikre trygg og hensiktsmessig varelevering, parkering og tilkomst for alle trafikantgrupper. Den skal videre redegjøre for kollektivtilbud og tilbud til gående og syklende. Eksisterende situasjon skal vurderes og omtales, og tiltak foreslås der dette er relevant.

Ambisjoner for prosjektet:

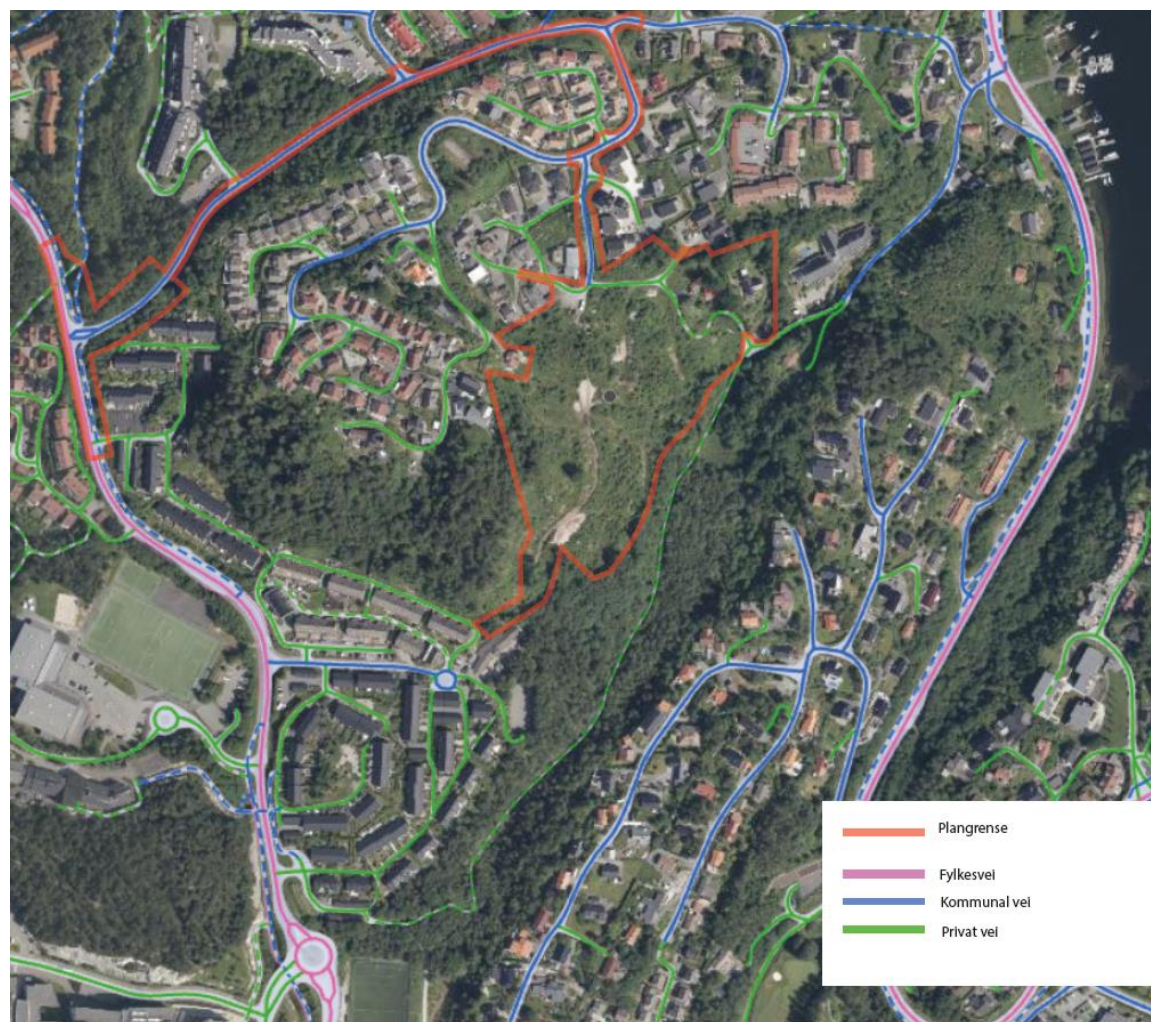
- Redusere bilbruk gjennom plangrep
- Øke tilgjengelighet til kollektivtransport
- Etablere forbedret tilbud for gående og syklende
- Begrense biltrafikk i boligområde ved blant annet å tilrettelegge for felles parkeringsløsning.

3. Veisystem

Planområdet er lokalisert mellom fylkesvegene Sandslivegen og Steinsvikvegen (rosa).

Kjøreadkomst til planområdet vil etter utbygging være via Sandslivegen i vest, via kommunal veg Saksarhaugen.

Planområdet vil være tilgjengelig for gående og syklende fra Sandslivegen, via de kommunale vegene Saksarhaugen, Feråslia og Feråsen i nordvest. Saksarhaugen og Feråselia har etablert ensidig fortau, mens Feråsen er uten tilbud for myke trafikanter. Tilkomst fra øst vil være fra Steinsvikvegen via kommunal vei Feråsvegen eller Steinsvikgrend.



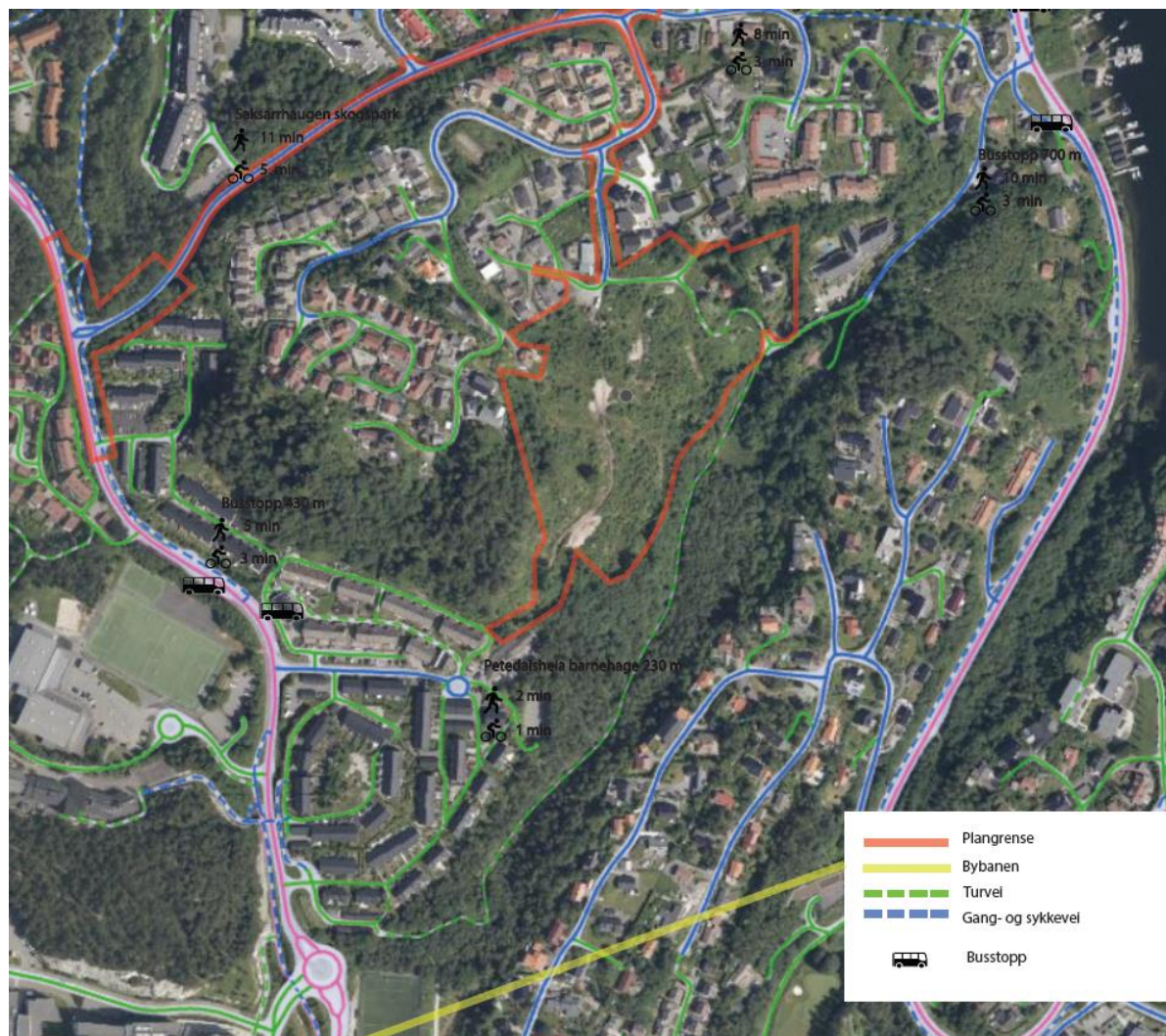
Figur 1. Veisystem rundt planområdet. Planområdet vist ved rød stiple linje. Kilde: Opus

4. Kollektivtilbud

Nærmeste bussholdeplasser er *Petedalsheia* ved Sandslivegen i sørvest og *Steinsvikneset* ved Steinsvikvegen i nordøst, begge ca. 400 meter eller 7 minutters gange fra planområdets senter. Fra større kollektivknutepunkt som Lagunen og Oasen går det hyppige avganger til alle bydeler.

Nærmeste bybanestopp, Sandslivegen, ligger ca. 900 m i sørlig retning, målt fra omkring midt i planområdet, via sti som går gjennom området. Dette tilsvarer ca. 10 minutt gange.

Området har god kollektivtilgjengelighet gjennom nærhet til bybanen og buss, samt kort avstand til definerte strekninger i sykkelstrategiens sykkelnett. Med planområdets nærhet til arbeidsplasser, bydelscenter og handel/servicetilbud er dette et godt utgangspunkt for en høy andel arbeidsreiser med kollektivtransport, sykkel og gange.



Figur 2. Oversikt over kollektivholdeplasser i gang- og sykkelavstyre fra planområdet. Kilde: Opus

5. Syklende

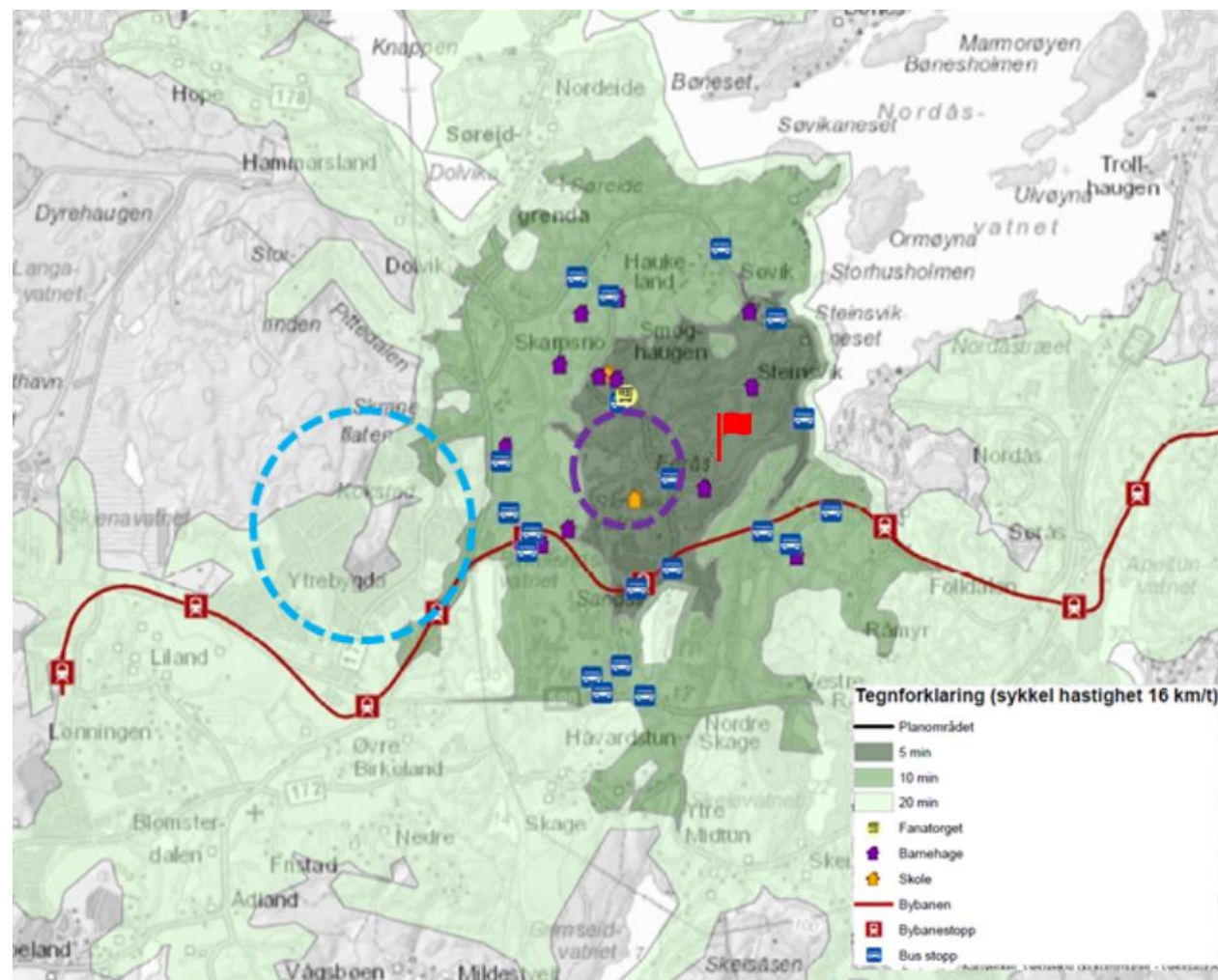
Mobilitetskartet til venstre viser rekkevidden fra planområdet i sykkelfart 16 km/t.

Rekkevidde 5 minutters sykkelstur:

- ✓ Bybanestopp Sandslivegen
- ✓ Skranevatnet skole og idrettsområde
- ✓ Fanatorget, (butikker, kjøpesenter, legesenter, helsestasjon mm)
- ✓ En rekke større arbeidsplasser, herunder Equinor, Aker, NextGentel, Vestland fylkeskommune

Rødt flagg markerer planområdet. Lilla sirkel viser et område med svært høy arbeidsplassintensitet på Sandsli. Disse er tilgjengelig innen 5 min rekkevidde på sykkel.

Blå sirkel viser et område på Kokstad hvor det også er svært høy arbeidsplassintensitet, som er tilgjengelig innenfor 10 - 20 min sykkelavstand

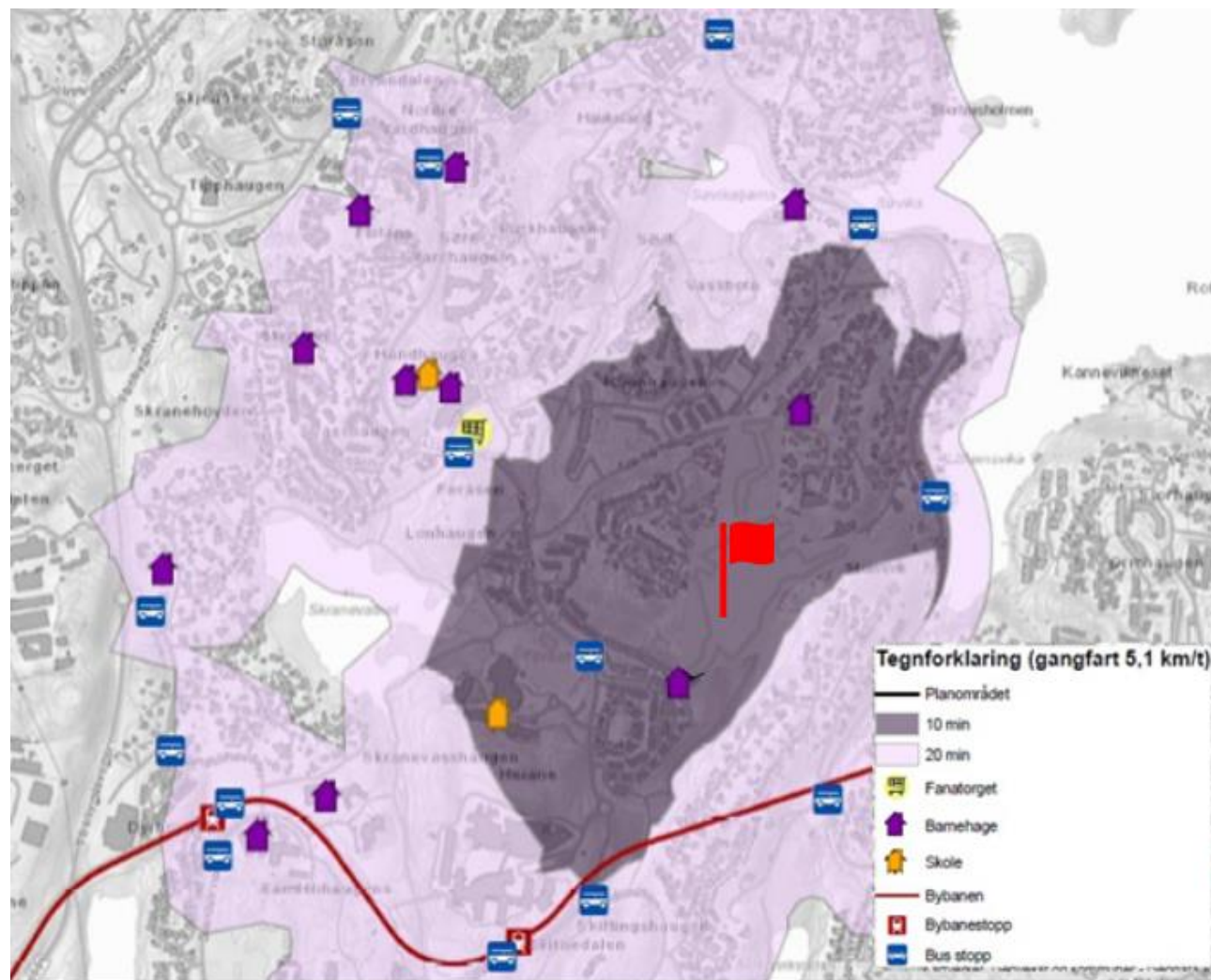


Figur 3. Mobilitetskart syklende, sykkelhastighet 16 km/t. Planområdet markert med svart polygon. Kilde: Opus

6. Gående

Mobilitetskartet til høyre viser rekkevidden fra planområdet i gangfart. Innenfor 10 minutters gange finner man blant annet følgende tilbud:

- ✓ Petedalsheia barnehage
- ✓ Einarhaugen barnehage
- ✓ Bussholdeplass Steinsvikveien
- ✓ Bussholdeplass Sandslivegen
- ✓ Skranevatnet skole
- ✓ Sandslihallen
- ✓ Ytrebygda kultursenter
- ✓ Equinor

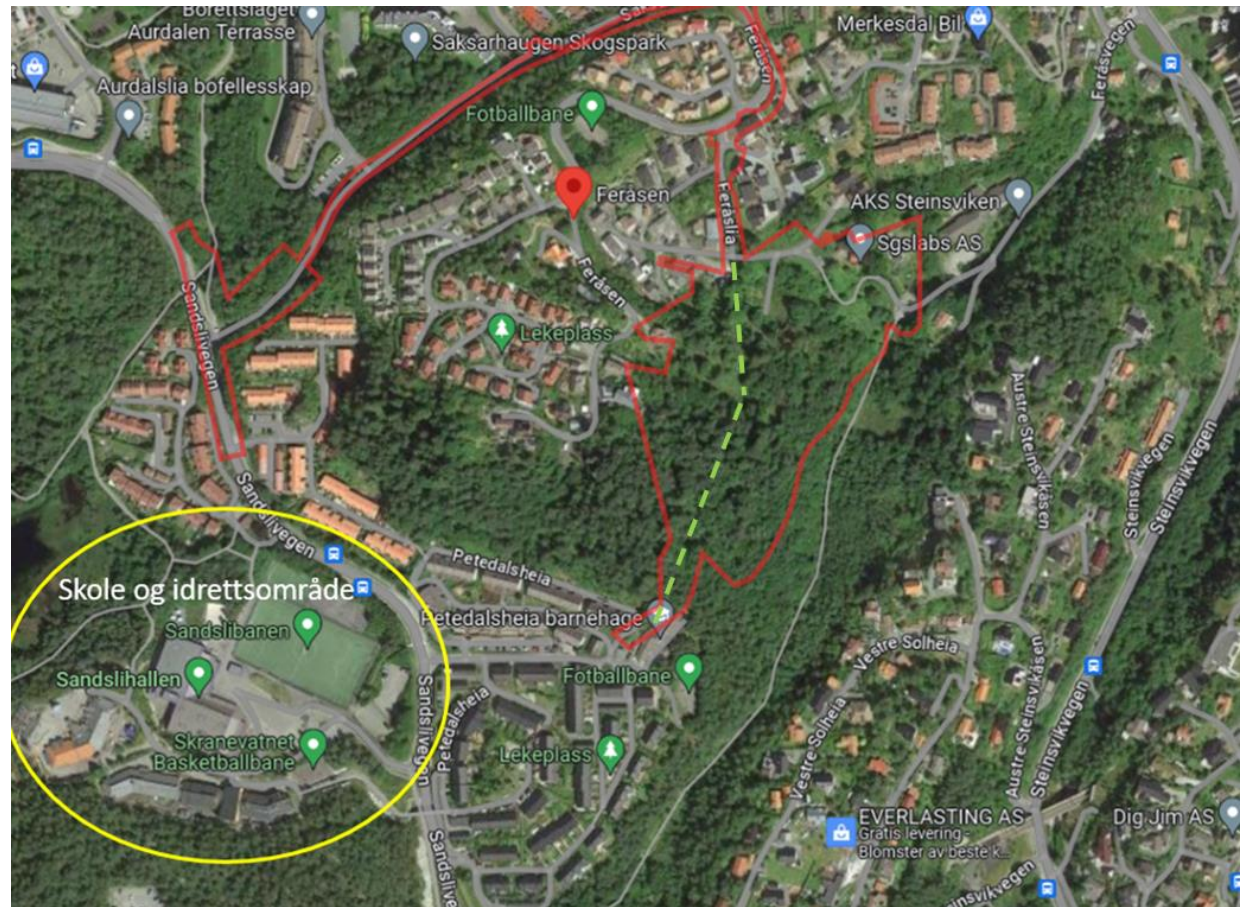


Figur 4. Mobilitetskart gående, gangfart 5,1 km/t. Kilde: Opus.

7. Skoleveg, idrettsanlegg, lekeplasser

Planområdet er innenfor skolekretsen til Skranevatnet skole, som ligger under 1 km fra planområdet. Med vanlig gangfart tilsvarer det ca. 13 minutter.

En viktig gangveg som kobler boligområdene i Feråsen og Feråslia med Petedalsheia og videre til skole- og idrettsområdet ved Skranevatnet, går gjennom planområdet, vist med grønn stiplet linje på figuren til høyre. Undersøkelser i forbindelse med planarbeidet viser at denne vegen er mye i bruk som blant annet skoleveg. Gangvegen fremstår i dag som en sti.

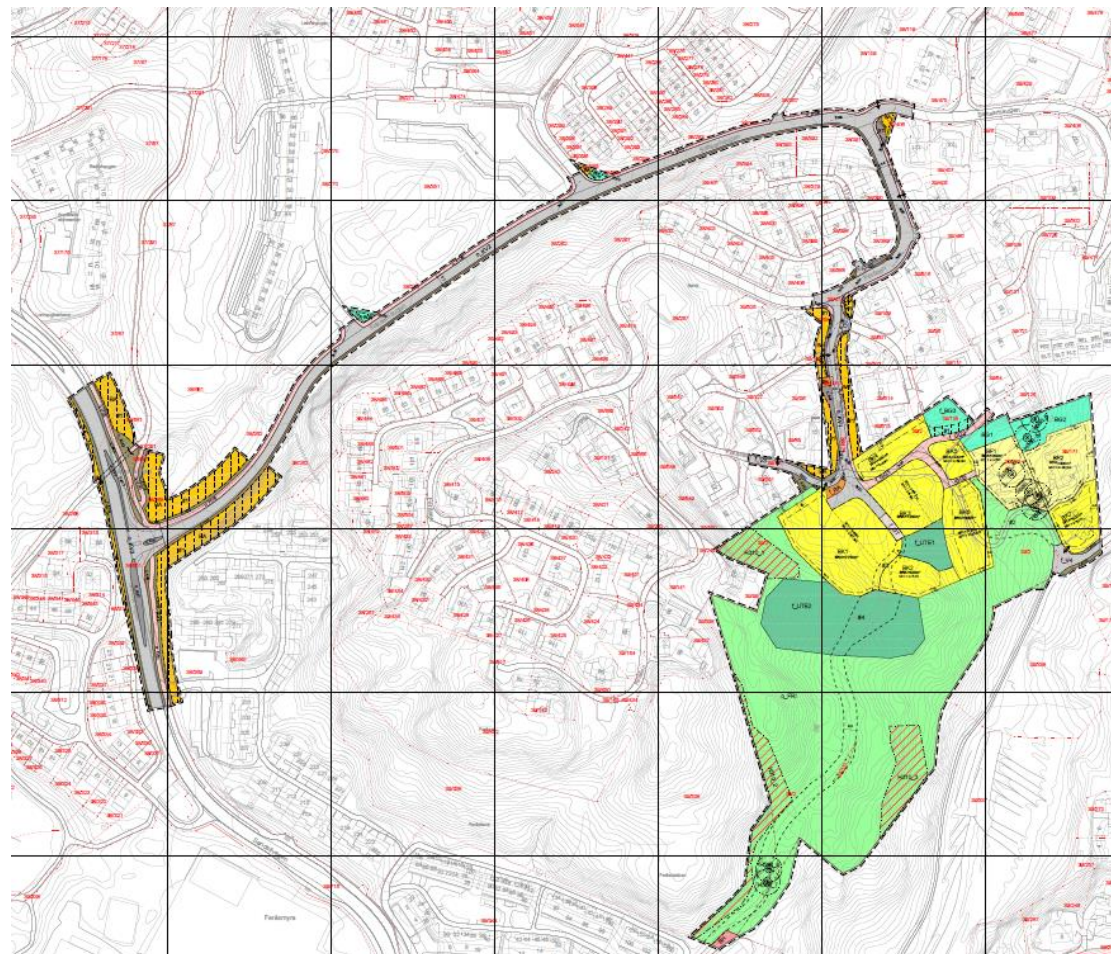


Figur 5: Planområdets plassering i forhold til skole og idrettsanlegg. Kartgrunnlag: Norgeskart/ortofoto

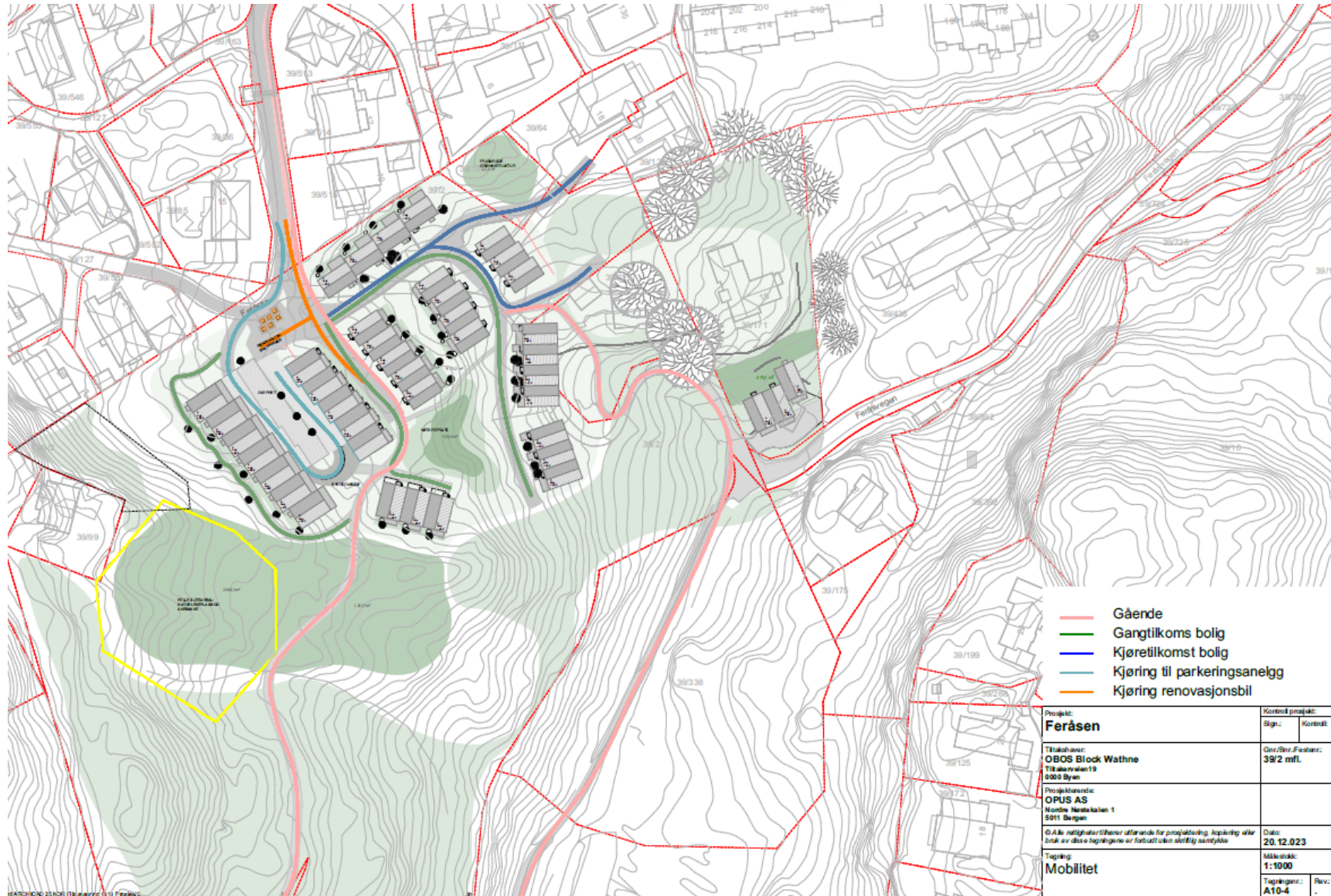
8. Plangrepet

I planforslaget er det gjort noen hovedgrep for å støtte målene i prosjektet om å bidra til å redusere biltrafikk og tilrettelegge for tilkomst til kollektivholdeplasser og generell tilrettelegging for myke trafikanter:

- ✓ Oppgradering av gangforbindelse gjennom området som binder sammen Feråslia med Petedalsheia. Tiltak kan inkludere breddeutvidelse, dekkefornyng og etablering av belysning. Koblingen er i dag en sti, og ikke tilgjengelig med sykkel eller vogn.
- ✓ Etablering av felles parkeringsløsning som reduserer kjøring på interne veier i boligområdet, og bidrar til trygge og oversiktlige forhold for beboerne.



Figur 7: Illustrasjonen viser deler av planlagt oppgradert gangforbindelse mellom Petedalsheia og Feråslia. Plankartet viser eksisterende og planlagte veier innad i planområdet.
Kilde: Opus



Figur 8: Planen viser mønster for intern mobilitet. Kilde: Opus

9. Planens tiltak for å begrense transportbehov og fremme miljøvennlig transport

Det ligger en rekke trafikkreduserende tiltak i planen. Flere av tiltakene fremmer også miljøvennlig transport, gange og sykkel:

- ✓ Felles parkeringsløsning tidlig i planområdet for å begrense kjøring innad i området
- ✓ Flere adkomster til planområdet for syklende og gående gjør området mer tilgjengelig for myke trafikanter
- ✓ Det åpnes for oppgradering av gangforbindelse/turvei mellom Feråslia og Petedalsheia med bedre dekke og belysning.
- ✓ Begrenset parkeringsdekning for bil til 0,8 pr. 100 m² BRA bolig, i tråd med KPA 2018 § 17
- ✓ Alle bilparkeringsplasser utformes med tilrettelegging for lading, jf. KPA 2018 § 17.3.2
- ✓ God sykkelparkeringsdekning med 2,5 sykkelparkeringsplasser per 100 m², i tråd med KPA 2018. Parkering for sykkel kan løses innenfor privat bodareal. I tillegg åpner planen for etablering av felles sykkelbod tilknyttet felles uteareal.
- ✓ Sykkelparkering som skal brukes i lengre tid skal sikres mot tyveri og gi ly for nedbør og vind. Sykkelparkering skal gi rask og enkelttilkomst til målpunkt.



Figur 9: Planlagt parkeringsløsning med carport.

