



## BERGEN KOMMUNE

Retningslinjer for uteservering på offentlig grunn i  
Bergen sentrum



BERGEN  
KOMMUNE

# FORORD

Uteserveringer hører med til bylivet og er blitt en helårsgeskjeft for mange aktører. Gode uteserveringer er en berikelse for sentrum og bidrar til liv i byrommene.

Bergen kommune ønsker å legge til rette for uteservering på offentlig areal i sentrum, forutsatt at framkommelighet og sikkerhet på gater og fortau er ivaretatt. Bergen kommune ønsker videre at uteserveringer skal passe inn i bybildet og ha god estetisk utforming.

For å gjøre det enklere for dem som leier offentlig areal til uteservering og for å ivareta kryssende hensyn, har kommunen utarbeidet disse retningslinjene. Tilhørende veileder inneholder eksempler og illustrasjoner til de ulike punktene i retningslinjen.

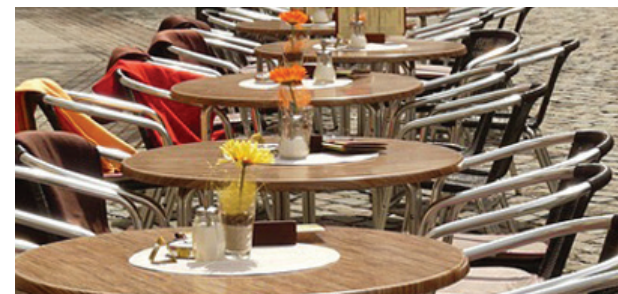
Retningslinjene skal sikre tilgjengelighet for ulike brukergrupper, forsvarlig framkommelighet på gater og fortau samt ivareta god estetikk. Retningslinjene har også til hensikt å gi økt forutsigbarhet hva gjelder kommunens vilkår ved leie av offentlig grunn til uteservering.

Retningslinjen gir ikke en uttømmende regulering: I tillegg til retningslinjen stilles det krav til serverings- og skjenkebevilling og eventuelt byggetillatelse, der etablering av uteservering forutsetter det.

Vårt ønske er at disse retningslinjene skal ivareta godt utemiljø, både for uteserveringer og dem som ferdes og oppholder seg i byrommene.

# INNHOLD

<b>Forord</b>		2
<b>Retningslinjer</b>		3
<b>Kart</b>		5
<b>Veileder</b>		6
3	Plassering	7
4	Helhetlige løsninger	8
8	Krav til fri gangpassasje	9
13	Skilt og blomster	11
14	Markiser	12
15	Parasoller	13
14, 15	Farger	14
16	Møblering	15
17	Avgrensning	16
18, 19	Rydding	17
21	Gågater	18
22	Skostredet og Hollendergaten	18



# RETNINGSLINJER FOR UTESERVERING PÅ OFFENTLIG GRUNN I BERGEN KOMMUNE

## Retningslinjene gjelder uteservering på offentlig grunn i Bergen kommune. (Avgrensning som for Kommunedelplan for Bergen sentrum, plannummer: P 1578.00.00)

1. Retningslinjene kan også legges til grunn i saker om uteservering på offentlig grunn utover ovennevnte avgrensning, så langt de passer.
2. Avtale om utleie av offentlig grunn til uteservering kan inngås der overordnede krav til
  - fotgjengerbredde,
  - salgsareal langs fasade,
  - sykkelareal,
  - kollektivtraseer og holdeplasser,
  - varelevering,
  - bilfremkommelighet,
  - utrykning,
  - nødvendig parkering,
  - lokalt oppholdsareal og
  - viktige visuelle og kulturhistoriske sammenhenger er ivaretatt. Uteservering skal ikke være i strid med gjeldende arealplan.
3. Uteservering plasseres i direkte tilknytning til inndørs serveringslokale, eventuelt utenfor en avsatt gangsoner langs fasade/utstillingsvinduer.
4. Uteserveringen skal fremstå så åpen som mulig og innordnes gate- eller plassmiljøet. Serveringssteder som ligger ved siden av hverandre skal samarbeide om helhetlige løsninger.
5. Tilberedning av mat skal ikke skje innenfor tildelt uteserveringsområdet. Egen salgsinnretning for mat skal ikke etableres på uteserveringsområdet.
6. Uteservering skal ikke føre til økt trafikkfare, for eksempel ved å komme i konflikt med siktlinjer, ryggebevegelser for servicebiler, gangfelt etc.
7. Uteserveringen skal ivareta kravene til universell atkomst som følger av plan- og bygningsloven og diskriminerings- og tilgjengelighetsloven.
8. Serveringsareal på fortau skal ikke være bredere enn at det skal være minimum 3 meter fri og sammenhengende gangpassasje. På fortau med stor/overordnet ferdsel av fotgjengere og/eller syklist, kan kravet til fri gangpassasje overstige 3 meter. Uteservering skal ikke vanskeliggjøre fremkommeligheten til syns- og bevegelseshemmede.
9. Gangpassasjer skal være fri for hindringer. Ved oppmåling av fri gangpassasje skal avstander måles fra eventuelle hindringer som buskur, offentlige skilt, billettautomater, brannhydranter, sykkelstativ etc.
10. Areal for uteservering skal tilpasses naturlige gangtraseer, spesielt i nærheten av gangfelt. Traseene skal ha en naturlig linjeføring og sikre tilstrekkelig areal til kryssing ved gangfelt. Tilstrekkelig frisisikt skal også opprettholdes.
11. Utrykningskjøretøy skal sikres fremkommelighet. Uteservering er derfor ikke aktuelt der dette hindrer en fri kjørbær passasje på minimum 3 meter. Bredere passasje kan kreves hvis dette er nødvendig ut fra stedlige forhold.
12. Uteserveringer skal plasseres direkte på gategrunn/fortausbelegg.
13. Menyskilt, navneskilt eller blomsterkasser/urner skal ikke plasseres utenfor serveringsarealets avgrensning.

Fortsettes på neste side

14. Markiser skal være av høy kvalitet og skal vedlikeholdes jevnlig. Markiser skal ikke dekke mer enn 2/3 av byggets fasadelengde. Markiser kan ha en dybde opp til 2,5 - 3,0 meter og minimum høyde under markiser skal være 2,3 meter. Reklame på markiser tillates som hovedregel kun på frontdelen nederst på markisen. Farger på markiser fremgår av veileder.
15. Parasoller skal være av høy kvalitet og minimum fri høyde under parasollen skal være 2,3 meter. Parasollene kan ha en maks diameter på 4 meter. Farger på parasoller fremgår av veileder.
16. Møbleringen på uteserveringsstedet skal være enkel. Tunge og/eller store møbler og plantekasser/urner som ikke enkelt lar seg flytte på skal ikke benyttes. Møblene skal være av god kvalitet og skal kunne stables eller være sammenleggbare, slik at de lett kan ryddes vekk for natten. Det skal velges en eller to gjennomgående farger for møbleringen. Det vises til veileder for nærmere illustrasjon av retningslinjene for møblering.
17. Uteserveringens avgrensning mot offentlig grunn skal maksimalt ha en høyde på 110 cm. Nødvendig inngjerding skal være mest mulig gjennomsiktig og åpen. Enkel avgrensning med flyttbare pullerter anbefales. Glassvegger og vindskjermer godtas ikke. Reklame godtas ikke på inngjerdingen.
18. Serveringsområdet skal til enhver tid fremstå ryddig og skal være rengjort senest en time etter stengetid.
19. Møbler og inngjerding skal være ryddet vekk fra offentlig grunn senest en time etter stengetid.
20. Målsatt tegning over areal leid til uteservering, stemplet og godkjent av utleier/kommunen, skal være lett synlig og tilgjengelig for kontroll på serveringsstedet.
21. I «Gågaten» og Marken begrenses uteservering til arealet mellom rennestein og husvegg på begge sider av gaten. I utgangspunktet skal fri passasje være minimum 4 meter i disse gatene.
22. I Skostredet og Hollendergaten begrenses uteservering til tiden utenfor varelevering. I alle tilfeller må fri passasje i disse to gatene være minimum 3 meter. I knekkpunkt kreves nødvendig avstand for å sikre fremkommelighet for alle typer utrykningskjøretøy.
23. Møblering, plassering av markiser, parasoller, varmelamper og lignende skal være i samsvar med krav om rømningsveier, brannsikkerhet etc. for den aktuelle virksomheten. Rømningsveier fra bygget må ikke blokkeres/reduseres som et resultat av utplassering av møbler eller annet.
24. Bruk av gassdrevne og elektriske terrassevarmere må installeres/plasseres etter produsentens anvisninger. Oppbevaring av brannfarlig gass er ikke tillatt innendørs på serveringssteder. Gassbeholderne må derfor oppbevares forsvarlig utendørs når de ikke er i bruk.
25. Brudd på vilkår i avtalen godtas ikke. Opprettinger skal skje umiddelbart og samme dag som feil eller ulovligheter påpekes av rette kommunale forvaltningsmyndighet. Leieavtalen kan heves ved vedvarende brudd på retningslinjene. Dersom kommunen påpeker uønskede forhold som ikke er spesifikt nevnt foran, og leietaker ikke retter seg etter kommunens pålegg, kan leieavtalen også heves på dette grunnlaget. Ved vurderingen vektlegges forholdets alvorlighet og om forholdet er av gjentakende karakter.
26. Bergen kommune kan dispensere fra disse retningslinjene i særlige tilfeller.
27. Utfyllende forklaringer til retningslinjene fremgår av egen veileder.



# KART

Avgrensning som for kommunedelplan for  
Bergen sentrum, plannummer P 1578.00.00



# VEILEDER

Det følgende er en veileder for deler av retningslinjene for uteservering i Bergen sentrum.

Det minnes om at samtlige retningslinjer skal følges, også de som ikke er illustrert i veilederen.



Figur 01. Eksempel på uteservering i København



Figur 02. Pygmalion økocafè. Stemning med blomster på bordene



Figur 03. Levende blomster gir farge og liv i bybildet



Figur 04. Eksempel på uteservering i Zurich



# Punkt 3

## Plassering

Uteservering plasseres i direkte tilknytning til innendørs serveringslokale, eventuelt utenfor en avsatt gangson langs fasade/utstillingsvinduer.



Figur 05. Boha restaurant - Eksempel på enkel møblering som fremstår i god kvalitet plassert i direkte tilknytning til innendørs serveringslokale.



Figur 06. Café Opera - Eksempel på enkel møblering og avgrensning pent plassert i direkte tilknytning til innendørs serveringslokale.

# Punkt 4

## Helhetlige løsninger

Uteserveringen skal fremstå så åpen som mulig og innordnes gate- eller plassmiljøet. Serveringssteder som ligger ved siden av hverandre skal samarbeide om helhetlige løsninger.



Figur 07. Aarhus Å - Et harmonisk helhetsuttrykk med samme lyse farge på alle parasollene. Fin bruk av beplantning som avgrensning mot elven.

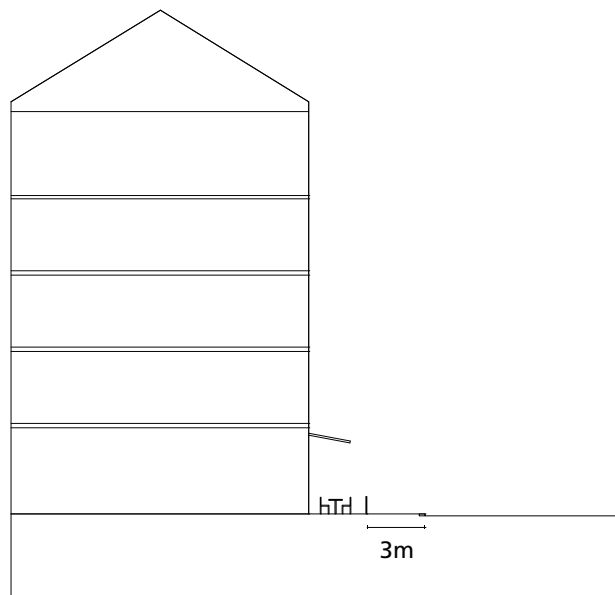


Figur 08. Nyhavn i København. En helhetlig løsning for alle serveringsstedene langs havnefronten, som dermed fremstår ryddig og strukturert.

# Punkt 8

## Krav til fri gangpassasje

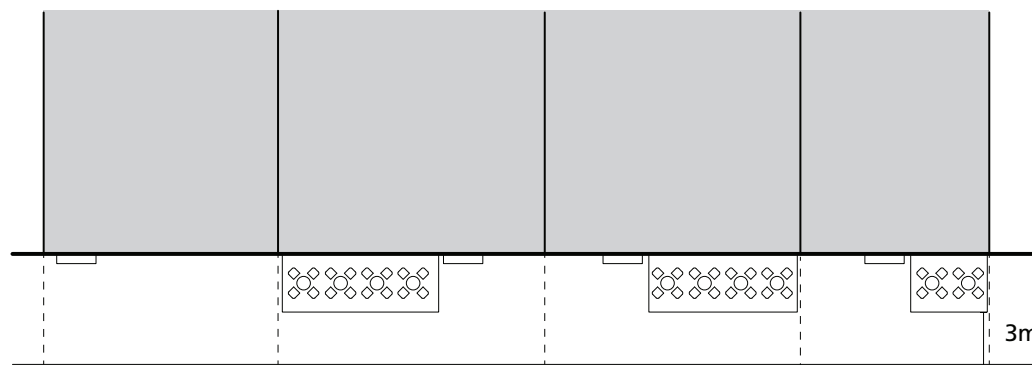
Serveringsareal på fortau skal ikke være bredere enn at det skal være minimum 3 meter fri og sammenhengende gangpassasje. På fortau med stor/overordnet ferdsel av fotgjengere og/eller syklister, kan kravet til fri gangpassasje overgå 3 meter. Uttalelser fra vegmyndighetene vil bli tillagt stor vekt i den enkelte sak. Uteservering skal ikke vanskeliggjøre fremkommeligheten til syns – og bevegelsehemmede.



Snitt



Oppriss



Plan

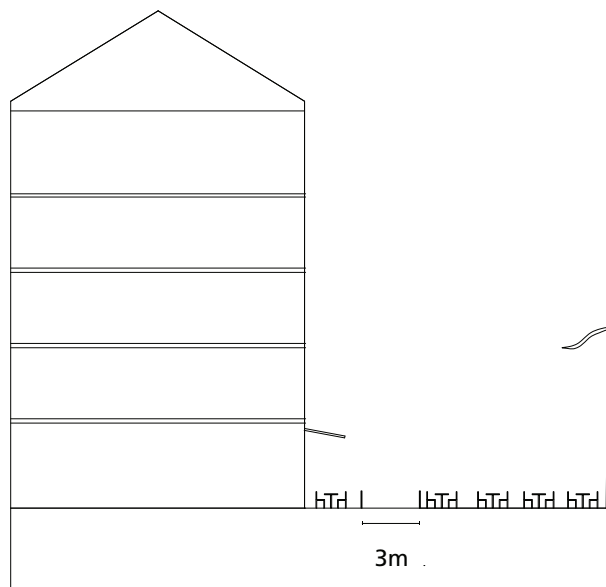
Figur 09. Prinsipp for uteservering på fortau





min. 3 meter

Figur 56. Nyhavn, København.  
Eksempel på gangpassasje langs bygg

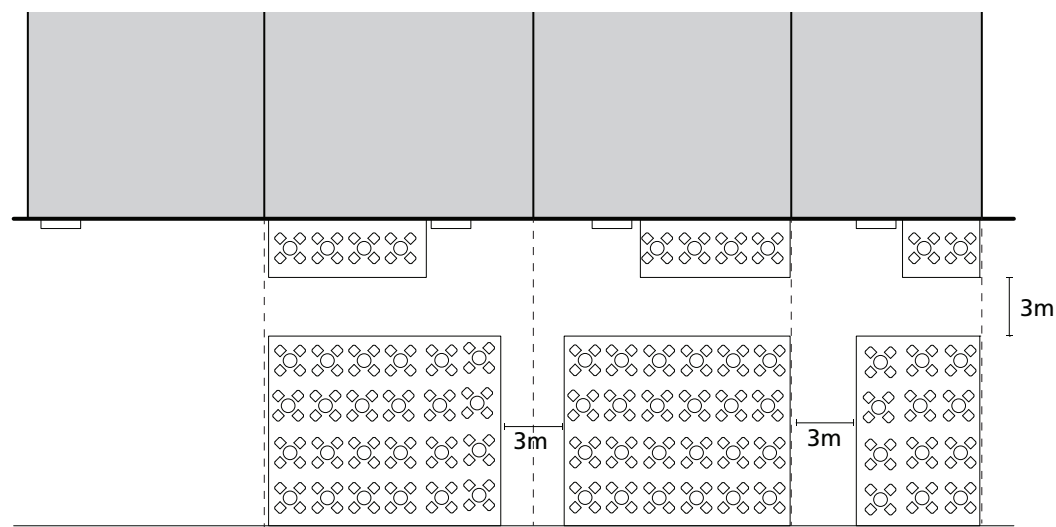


Snitt

Figur 10. Prinsipp for uteservering på plasser/torg



Oppriss



Plan



# Punkt 13

## Skilt og planteurner

Menyskilt, navneskilt eller blomsterkasser/urner skal ikke plasseres utenfor serveringsarealets avgrensning.



Figur 11. Aura Cafe, Marken. Skilt og møblering plasseres innenfor rennestein.

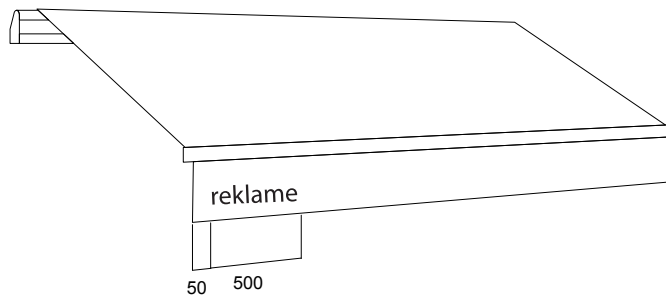
# Punkt 14

## Markiser

Markiser skal være av høy kvalitet og ikke dekke mer enn 2/3 av byggets fasadelengde. Markiser kan ha en dybde opp til 2,5 - 3,0 meter og minimum høyde under markiser skal være 2,3 meter. Reklame på markiser tillates som hovedregel kun på frontdelen nederst på markisen.



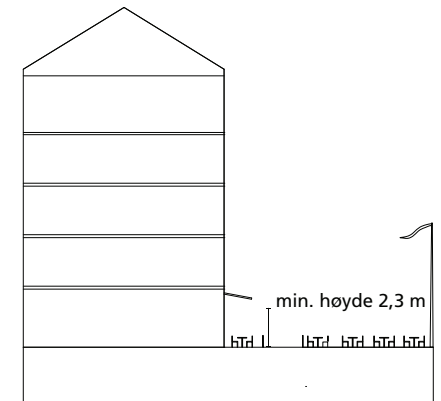
Figur 12. Eksempel på lys markise



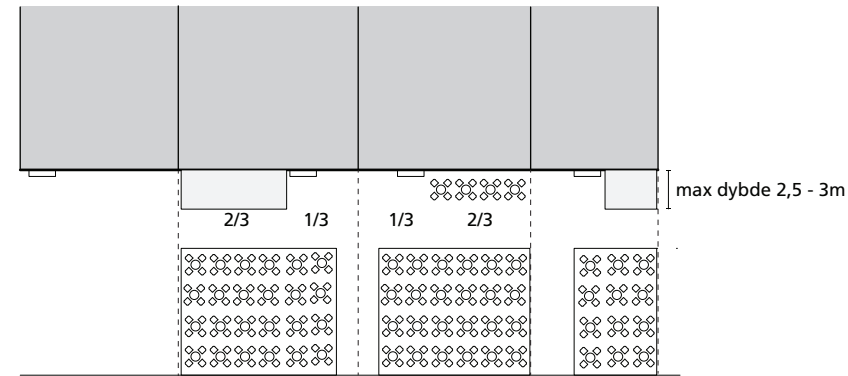
Figur 13. Prinsipp for tillatt reklameplass på markiser



Oppriss



Snitt



Plan

Figur 14. Prinsipp for plassering av markiser på fasader

# Punkt 15

## Parasoller

Parasoller skal være av høy kvalitet og minimum fri høyde under parasollen skal være 2,3 meter. Parasollene kan ha en maks diameter på 4 meter.



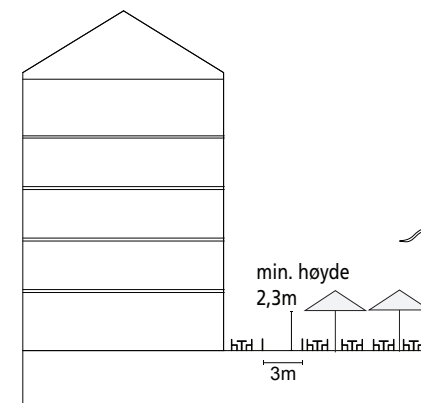
Figur 15. Eksempel på bruk av parasoller



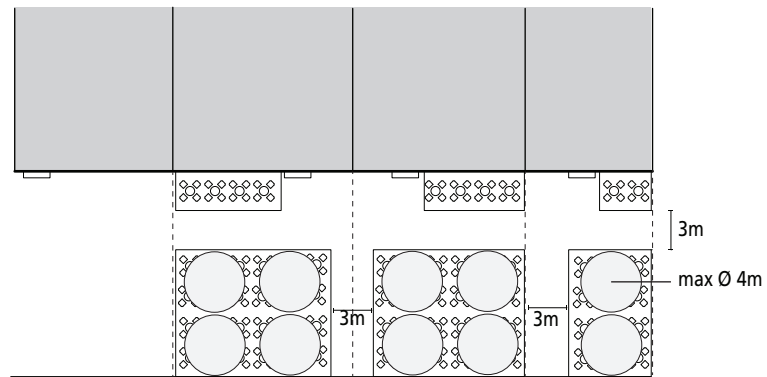
Figur 16. Nyhavn. Eksempel på bruk av parasoller



Oppriss



Snitt



Plan

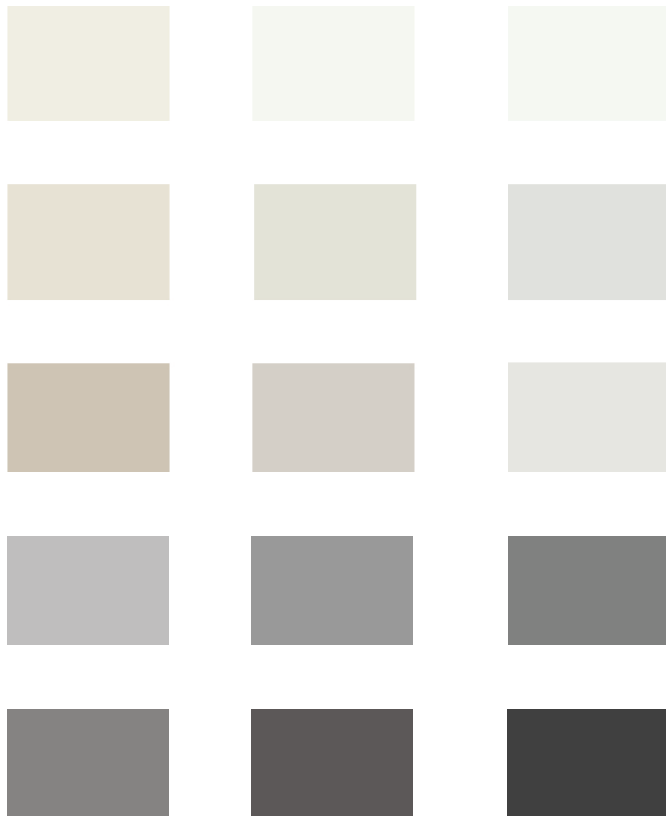
Figur 17. Prinsipp for plassering av parasoller innenfor serveringsstedets avgrensning



# Punkt 14,15

## Farger

Markiser og parasoller skal være i en ensfarget farge. Serveringssteder som ligger ved siden av hverandre skal samarbeide om helhetlige løsninger for fargebruk.



Figur 18. Farger til parasoller og persiener



Figur 19. Nyhavn. Eksempel på fargebruk



Figur 20. Eksempel på bruk av parasoller langs Aarhus å. Uteserveringen fremstår harmonisk med samme lyse farge på alle parasollene





Figur 21. Eksempler på lett og luftig møblering



Figur 22. Eksempler på stabile stablestoler

# Punkt 16

## Møblering

Møbleringen på uteserveringsstedet skal være enkel. Tunge og/eller store møbler og plantekasser/urner som ikke enkelt lar seg flytte på skal ikke benyttes. Møblene skal være av god kvalitet og skal kunne stables eller være sammenleggbare, slik at de lett kan ryddes vekk for natten. Det skal velges en eller to gjennomgående farger for møbleringen.



Figur 23. Eksempler på sammenleggbare cafébord



# Punkt 17

## Avgrensning

Uteserveringens avgrensning mot offentlig grunn skal maksimalt ha en høyde på 110 cm. Nødvendig inngjerding skal være mest mulig gjennomsiktig og åpen. Enkel avgrensning med flyttbare pullerter anbefales. Glassvegger og vindskjermer godtas ikke. Reklame godtas ikke på inngjerdingen.



Figur 24. Uteservering på Torgalmenningen.  
Eksempel på velfungerende møblering og avgrensning.



Figur 25. Café Opera - Enkel møblering og avgrensning



Figur 26. Boha restaurant. Eksempel på enkel avgrensning.



# Punkt 18

## Rengjøring

Serveringsområdet skal til enhver tid fremstå ryddig og skal være rengjort senest en time etter stengetid.



Figur 27. Eksempel på ryddet og rengjort uteserveringsareal

# Punkt 19

## Rydding

Møbler og inngjerding skal være ryddet vekk fra offentlig grunn senest en time etter stengetid.



Figur 28. Eksempel på ryddet og rengjort uteserveringsareal

# Punkt 21

## Gågater

I «Gågaten» og Marken tillates uteservering mellom rennestein og husvegg på begge sider av gaten. I utgangspunktet skal fri passasje være minimum 4 meter i disse gatene.



Figur 29. Yr Cafe og Restaurant, Marken. Skilt og møblering plasseres innenfor rennestein.

# Punkt 22

## Skostredet og Hollendergaten

I Skostredet og Hollendergaten begrenses uteservering til tiden utenfor varelevering. I alle tilfeller må fri passasje i disse to gatene være minimum 3 meter. I knekkpunkt kreves nødvendig avstand for å sikre fremkommelighet for alle typer utrykningskjøretøy.

Oppdrag:	Retningslinjer for uteservering på offentlig grunn i Bergen sentrum
Dato:	2014.05.02
Utarbeidet av:	Bergen kommune i samarbeid med Smedsvig Landskapsarkitekter AS