

Hva kan være viktig? Brukernes synspunkter om bl.a. møteplasser og aktivitetssentre

Tverrfaglig forum 6. november 2019

Lill Susann Ynnesdal Haugen
ph.d-kandidat, Institutt for samfunnspsykologi, Universitetet i Bergen
psykolog, Enhet for sykehjemsmedisin, Etat for sykehjem, Bergen kommune
Lill.haugen@bergen.kommune.no

Andreas Envy
Medforsker, Institutt for samfunnspsykologi, Universitetet i Bergen

Vegard Haugland
Medforsker, Institutt for samfunnspsykologi, Universitetet i Bergen

Plan for presentasjonen

1. Menti.com og refleksjoner fra publikum
2. Kort om 'En samfunnspsykologisk studie av treffsteder for personer med psykiske helseproblemer'
3. Hva fremstår å være særlig betydningsfullt ved treffsteder for folk som går der, basert på vår forskning?
4. Panelrefleksjon: hva er *ekstra* viktig sett fra erfaringsperspektiver?
5. Konkluderende refleksjoner
6. Spørsmål og svar

www.Menti.com

Kort om 'En samfunnspsykologisk studie av treffsteder for personer med psykiske helseproblemer'

Medforskningsgruppe med erfaringskompetanse:

Andreas Envy og Vegard Haugland

Veiledere:

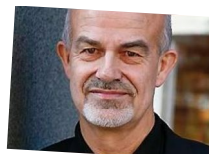
Professor Norman Anderssen, ISP, UiB
(hovedveileder)



Professor Marit Borg, Høgskolen i Sørøst-Norge



Professor Tor-Johan
Ekeland, Høgskulen i Volda



Vid-vinklede teoretiske og metodologiske rammeverk:

- **samarbeidsforskning** mellom folk med erfaringskompetanse og folk med forskerkompetanse (participatory research)
- **samfunnspsykologisk perspektiv** (community psychology)
 - sammenhengene mellom sosiale systemer og enkeltpersoner
 - kontekstualiserte forståelser av hva som fremmer og hemmer gode liv
- **diskursanalyse**
(Foucauldiansk diskursanalyse)

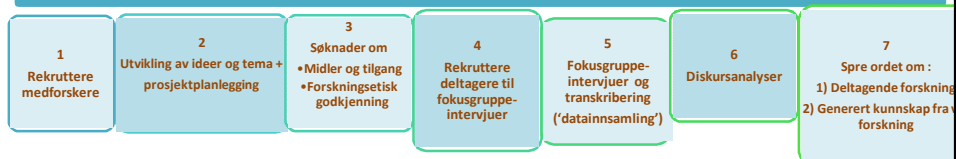


<https://pixabay.com/no/photos/lense-kamerallinsen-fokus-1209823/>

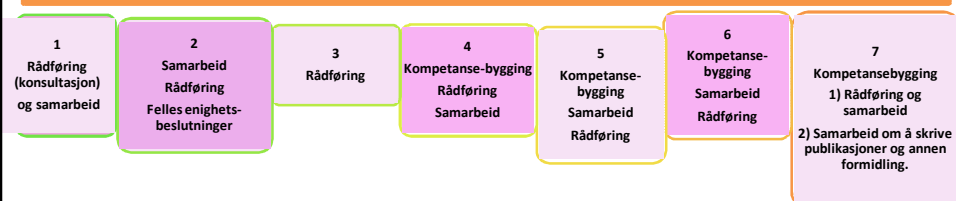
5

Modell over ulike faser av prosjektet og samarbeid

Faser i forskningsprosessen – En samfunnspsykologisk studie av treffsteder



Former for deltagelse – En samfunnspsykologisk studie av treffsteder



Prøveforelesning Samfunnsarbeid HVL
20.3.18

6

Tema for forskningsprosjektet: Treffsteder/dagsenter/aktivitetssenter

- oftest i regi av kommunen (noen ganger ideelle org./stift.)
- tilbud på dagtid (noen ganger kveldstid)
- frivillig å benytte seg av
- ofte et lavterskeltilbud ('drop-in' uten henvisning)
- nest mest brukte tjeneste i kommunalt psykisk helsearbeid
- sosiale samlingspunkter
- ulike aktiviteter
- fellesmåltider
- kaffekopp og avis
- primært målrettet for folk som har vært/er utsatt for psykososiale påkjenninger («brukere»)

ISPs forskningskonferanse, 09.12.16

7

Mål med forskningen:

- utforske og belyse treffsteder
- generere kunnskap som kan bli brukt på praktisk nyttige og gode måter for folk som bruker treffsteder.

Design:

➤ **Tredelt utforskning:** Ansatte, brukere og kombinert

➤ **Datainnsamlingsmetode: Fokusgruppeintervjuer**

- Muliggjorde å utforske mangfold og variabilitet
- **Ansatte:** Hvordan forteller ansatte at de møter brukere og deres erfaringer?
 - 15 ansatte fra over 10 treffsteder fordelt og 'spredt' på 3 fokusgrupper
- **Brukere:** Hvordan forteller brukere at de og deres erfaringer blir møtt på treffsteder?
 - 22 brukere fra over 10 treffsteder fordelt og 'spredt' på 4 fokusgrupper
- **Kombinert:** Hvordan forteller ansatte og brukere om det å ikke snakke om psykososiale problemer ved treffsteder?



Illustrasjonsfoto. Copyright: Colourbox.no

8

Analysemetode: Foucauldiansk diskursanalyse i hht psykologen Ian Parker

- Diskurser forstås her som *et sett av påstander som konstruerer objekter og posisjonerer subjekter* (Parker, 2014/1992, s.5)
- Kriterier og steg for å identifisere og analysere diskurser i tekst
- Muliggjorde en vid-vinklet samfunnsorientert analyse
 - Koble utsagn fra intervjuene opp til større sammenhenger av mening som de ser ut til å være en del av
 - For eksempel: ordene pasient, sykdom og behandling trekker på et medisinsk meningssystem eller diskurs.
- NB Denne analysemetoden åpner **ikke** for å undersøke hva de som deltok i fokusgruppene *mente* å si.

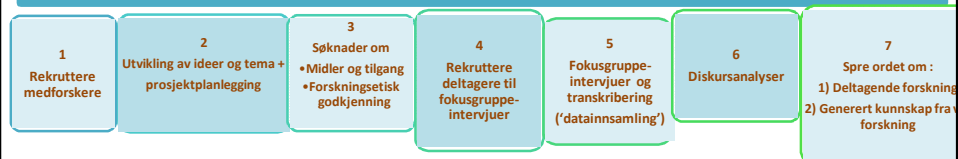
Parker, I. (2014/1992). *Discourse dynamics: critical analysis for social and individual psychology*. London: Routledge.

ISPs forskningskonferanse, 09.12.16

9

Modell over ulike faser av prosjektet og samarbeid

Faser i forskningsprosessen – En samfunnspsykologisk studie av treffsteder



Former for deltagelse – En samfunnspsykologisk studie av treffsteder



Prøveforelesning Samfunnsarbeid HVL
20.3.18

10

Tre artikler

The screenshot displays three academic articles side-by-side. The leftmost article is from 'Disability & Society' and is titled 'Discourses of service user involvement in meeting places in Norwegian community mental health care: a discourse analysis of staff accounts'. The middle article is from 'NJSR' (Nordic Journal of Social Research) and is titled 'A participatory discourse analysis of service users' accounts of staffed meeting places in Norwegian community mental health care'. The rightmost article is from 'Health: An Interdisciplinary Journal for the Social Study of Health, Illness and Medicine' and is titled 'Not talking about illness at meeting places in Norwegian community mental health care: A discourse analysis of silence concerning illness-talk'. Each article preview includes the title, authors, and a brief abstract.

- Ynnesdal Haugen, L. S., Envy, A., Borg, M., Ekeland, T. J., & Anderssen, N. (2016). Discourses of service user involvement in meeting places in Norwegian community mental health care: a discourse analysis of staff accounts. *Disability & Society*, 31(2), 192-209. Retrieved from doi:10.1080/09687599.2016.1139489
- Ynnesdal Haugen, L. S., Envy, A., Ekeland, T. J., Borg, M., & Anderssen, N. (2018). A participatory discourse analysis of service users' accounts of staffed meeting places in Norwegian community mental health care. *Nordic Journal of Social Research*, 9, 13-30. Retrieved from doi: <http://dx.doi.org/10.7577/njsr.2149>
- Ynnesdal Haugen, L. S., Haugland, V., Envy, A., Borg, M., Ekeland, T. J., & Anderssen, N. (2018). Not talking about illness at meeting places in Norwegian community mental health care: A discourse analysis of silence concerning illness-talk. *Health: An Interdisciplinary Journal for the Social Study of Health, Illness and Medicine* 0(0). Retrieved from doi:10.1177/1363459318785712

Hva fremstår å være særlig betydningsfullt ved treffsteder for folk som går der?

Overordnet fremstår treffsteder som frimom fra et sivilsamfunn preget av sterkt ytre press om bl.a. følgende for å kunne bli akseptert og inkludert:

- Press om å yte forbi det en har kapasitet til («produktiv»)
- Press om å begrense/endre seg på psykososiale dimensjoner (til å bli «normal»)

Eksempelintervju 1

Nicholas: Det er ute i kommunen det er mest stigmatisering, føler jeg.

Anna: Folk forstår ikke

Loretta: Om du har vondt i en hånd eller fot så kan folk se det, men det som er inni oss kan de liksom ikke, så når folk sier «gu' nå må du ta deg sammen! Nå må du...»

Intervjuer L: Det hjelper ikke så mye akkurat

Loretta: Nei. Det gjør ikke det!

Patrick: Hahaha

Anna: Det går ikke an! Det går ikke an!

Joel: Det gjør faktisk saken kanskje litt verre

Sanisme

Sivilsamfunn utenfor treffsteder som fremstår å være preget av:

- Lite inkludering og forståelse
- Mye fordommer, stigmatisering og diskriminering



www.colourbox.no

Brukere fremstilles her som:

- å bli redusert ned til irrasjonelle som ikke vet sitt eget beste
- å bli bebreidet for å ikke prøve hardt nok for å få det bedre

→ **Sanisme:**

systematisk privilegiering av det som regnes som psykososial normalitet og underpriviligering av annerledeshet

- Sml. Rasisme (priviligering av hvithet)

Eksempelintervju 2

Nicholas: Jeg fikk en kronisk sykdom. På arbeidsplassen ble jeg mobbet, akkurat som da jeg var barn. Sjefen oppfordret til å søke uføretrygd da jeg ble syk, og det påvirket til at jeg ble uføretrygdet. Da tenkte jeg at det var ikke noe igjen og det ble et veldig monotont liv. Men så kom det der jeg bor, dette tilbudet

Intervjuer L: Treffstedet ditt

Nicholas: Og da har jeg et sted å gå, for jeg passer alltid på å gå ut døren og gå dit. -Det er viktig for meg. For da har du en målsetning, men det hadde jeg ikke før, da var ikke noe på plass.

Offentlige velferdsordninger

Treffsteder som offentlige velferdsordninger:

- Frirom fra press om å yte både i form av produktivitet og sosial



Illustrasjonsfoto: www.colourbox.no

Offentlig velferdsordning med ansatte:

- folk som har blitt mer eller mindre ekskludert fra sivilsamfunnet og arbeidsmarkedet
- Sted å gå til selv om en ikke har varierende overskudd til å yte produktivt eller sosialt pga påkjenninger i livet
- Som kompenserer for visse aspekter ved arbeidslivet, som å ha et sted å gå til, en struktur i hverdagen, og å kunne være en del av samfunnet
- Støtte til å regulere sosiale samspill fra ansatte, fundert i brukervedvirkning. F.eks. regel mot å snakke om psykososiale problemer ved treffsteder ble omtalt som å kunne beskytte mot stein til byrden
- Mindre behov for ansattes hjelp med sosial regulering for folk som fremsto som å være kommet lengre i sine personlige recoveryprosesser og treffsteder mer rettet mot deres behov

Ordningen fremstår som nødvendig og uerstattelig, for eksempel i lys av sanisme

Eksempelintervju 3

June: Det er både trygghet og fellesskap med andre, det betyr noe.

Thomas: For min del skulle ingen hatt psykiske problemer. Men samtidig så er det godt å være sammen med de, for du slipper å måtte sitte og fortelle hvorfor du er dårlig! Du slipper å måtte sitte og fortelle: «Ja, jeg er uføretrygdet, jeg ble uføretrygdet for mer enn tjue år siden «Du er uføretrygdet?» Også bare for psykiske problemer?». Da er det godt å være sammen med folk som vet at det er ingenting som heter bare psykiske problemer.

Patrick: Du må nesten ha vært syk for å forstå det. Og når du går på et treffsted så er de psykisk de som går der og derfor forstår de, kontra andre såkalte friske

June: Det å treffe likesinnede på treffstedet, og komme inn til «gjengen» som jeg sier, og vi prater og sånn, så løsner det

Thomas: Så ikke alltid, -det er ikke noen sånn derre vidundermedisin, men det hjelper veldig på.

Brukerfellesskap

Treffsteder som 'brukerfellesskap':

- frirom fra sanisme og å måtte rettferdiggjøre seg
- Fellesskap mellom brukere rundt:
 - Identitet
 - Forståelse av livssituasjon
 - Unike kunnskaper og erfaringer fra psykososiale påkjenninger og tjenestebruk
 - Erfaringer med å bli utsatt for sanisme og inhumanitet
- Ved å stå sammen fremstår byrdene lettere å bære og de kunne bli mindre
- Frirom fra å måtte forklare og rettferdiggjøre plager → frirom fra å snakke om plager
- Men for andre var det betydningsfullt nettopp å ha rom til å snakke om psykososiale problemer, politikk og religion
 - m.a.o. folk som går på treffsteder har forskjellige interesser og er ikke en ensartet gjeng
 - Basert på denne typen funn så anbefaler vi treffsteder å tilrettelegge for behov både for å slippe å snakke om og høre om psykiske plager, og å ha frirom til å kunne snakke om livets oppturer og nedturer med andre brukere.



www.colourbox.no

Eksempelintervju 4

Rachel: Det betyr vel egentlig alt for oss. At det finnes et sted.

Trudy: Jeg tror at sånne treffsteder har reddet mange liv. Det tror jeg at jeg kan si med hånden på hjertet.

Loretta: Helt enig med deg. Og ett liv er, bare ett liv er verdifullt, kjempeverdifullt.

Frank: De ansatte har hjulpet meg ubeskrivelig mye! Særlig en. I begynnelsen kunne jeg ikke skjønne at hun kunne klare å være så profesjonell. Å ha så mye tålmodighet. Jeg kunne bombardere henne med tekstmeldinger midt på natten, spilte ingen rolle. Og et så godt menneske. At det finnes noen som jobber i en kommune som er så engasjert i jobben sin, er helt utrolig. Langt utover arbeidsinstruksen!

Medmenneskelighet

Treffsteder som medmenneskelighet:

- frirom fra utestengning og inhumanitet



Colourbox.no

Ansatte

- medmennesker som bryr seg om en
- kan hjelpe folk til et bedre liv

Medmenneskeligheten på treffsteder → fra å oppleve seg som en slags ting, til å bli et menneske som noen verdsetter.

Bruker hjelper bruker:

- kunne «varme enda litt mer»
- noe spesielt med hjelp som fremstår som å være fri fra betingelser, som for eksempel frivillig hjelp
- Medmenneskeligheten på treffsteder → liv og død

20

Eksempelintervju 5

Kristie: Vår venninne, Christina har også virkelig fått vokse med sine kunstneriske sider. Nå skal hun ha utstilling og hun har fantastiske malerier.

Rachel: Mm

Kristie: Hun er en som har blomstret på treffstedet uten at noen har presset henne

Caroline: Tvert i mot, de har latt henne vokse med vennlighet og varme ord. Så akkurat som pinnsvinet som våkner fra dvalen, har hun blitt en blomstrende person i stedet for å bare sitte der apatisk, slik hun gjorde før.

Trudy: Jeg var isolert lenge, så fikk jeg kontakt med en av de ansatte på treffstedet. Nå ser jeg på dem som englene mine [varm i stemmen]. Fordi at de bygger deg opp igjen. De ser den lille biten, og så bygger de deg opp derifra. Og de står bak deg, og de støtter deg. Og du blir ikke stigmatisert på noen som helst måte, de bare bygger deg opp

Veksthus

Treffsteder som veksthus:

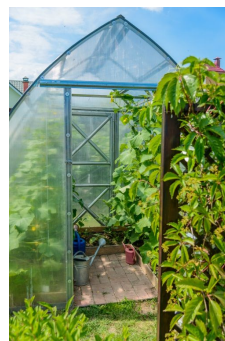
- fremmer frie vekstbetingelser
- frirom for å utforske verden og seg selv
- utvide horisontene for hva som er mulig

Ansatte

- parat til å stille opp idet brukere er klar
- Støtte og bygge folk opp fra potensialer uten press

Ytre idealer om å bli en «produktiv borger» → kunne virke hemmende for folks selvstyrte vekst - heller enn å hjelpe

Selvstyrt vekst så ut til å kunne ha som «bivirkning» å gi folk nye levebrød når en fikk tid og rom til å gjøre det på egne premisser.



Colourbox.no

Spørsmål, kommentarer → Menti.com

Panelrefleksjon – hva er ekstra viktig sett fra erfaringsperspektiver?

Spørsmål 1:

Hva synes dere stikker seg ut som ekstra viktig for brukere ved treffsteder, sett fra erfaringskompetanse?

Spørsmål 2:

Tror dere resultater fra vår forskning på treffsteder kan være interessant for andre aktiviteter i samfunnet også? Hvilke og hvorfor?

Spørsmål 3:

Hva tenker dere særlig skal til for å gjøre treffsteder overflødige?

Konkluderende refleksjoner

Treffsteder som frirom fra produktivitet og normalitet

→ under sterkt press fra økonomiske krefter

→ forutsetning for tid og rom til å arbeide med personlig recovery og å utforske og utvide sine horisonter, som igjen kan bli til personlig meningsgivende levebrød over tid

Thomas Hylland Erikssen, vinner av Akademikerprisen 2019:

- Lag flere åpne tidsrom for det er når en gjør ingenting at en kan, f.eks.:
 - reflektere
 - bli kjent med og forstå seg selv
 - være kreativ
- «Det er bare en måte å lære på, og det er langsomt!»

Treffsteder kunne bety «alt» for de som går der gjennom kombinasjonen av mulighetsrom som ble omtalt som å i liten grad finnes ellers i samfunnet.

I lys av økonomisk sparepress og nedskjæringer

→ før det vanlige sivilsamfunnet klarer å gjøre treffsteder overflødige ved å by på tilsvarende, så er det i treffstedbrukere og samfunnet sine interesser at treffsteder i lokalsamfunnet blir opprettholdt, både som kompenserende velferdsordninger og som folkehelseinnsats.

Spørsmål og kommentarer

Tusen takk 😊

Gjerne ta kontakt: Lill.haugen@bergen.kommune.no