



REPARASJONSTILTAK FOR GANGNETTET ÅRSTAD BYDEL - INKL. STORETVEIT OG FANTOFT

*UTARBEIDET SOM EN OPPFØLGING AV
GÅSTRATEGI 2019 - 2030*



BERGEN
KOMMUNE

Forord

For å øke gangandelen i Bergen kreves et godt utbygd og finmasket gangnettverk. Dagens nett har behov for både nye forbindelser og oppgradering av eksisterende. KPA2018 stiller klare krav til kvalitet og avstand mellom forbindelser ved ny utbygging, og disse bør håndheves konsekvent. Samtidig er det behov for utvikling av gangnettet også i områder uten vesentlig nybygging.

Gåstrategien (2020) anbefaler kartlegging av gangnettet med forslag til tiltak i det utvidede Bergen sentrum og bydelssentrene. Hensikten er å identifisere manglende lenker og behov for oppgraderinger som kan danne grunnlag for kommunale handlingsplaner og investeringer innenfor Miljøløftet. Kravene i KPA2018 om finmasket gangnett og attraktive byrom kommer i tillegg til disse reparasjonstiltakene.

Denne rapporten viser kart over gangnettet i Årstad tiltaksområde med anbefalte tiltak for utbedring og utvikling av forbindelser, samt en redegjørelse for anvendt metode. Analyseområdet er tett og sammenhengende utbygd, med høyest tetthet i lavereliggende områder og mer spredt struktur opp mot Nattland, Storetveit, Løvsstakken og Landåsfjellet. Gangnettet er godt utbygd i de flate områdene, men i åssiden dominerer horisontale forbindelser med varierende tverrlenker. Utflytende veikryss og svinger er særlig utbredt i bolig gatene på Landås- og Løvsstakksiden.

Kartleggingen bygger videre på pilotprosjektet *Reparasjonstiltak for gangnettet i bydelssenteret Loddefjord*, samt tilsvarende analyser for Laksevåg, Fyllingsdalen, Åsane, Fjellsiden sør, Møllendal, Indre Arna og Bergen sentrum.

Bergen, september 2025.



Figur 1: Ortofoto med Wergeland og Fridalen i senter.

Innhold

Forord	2
1. Analyseområdet.....	4
2. Metode og datagrunnlag	5
2.1. Datagrunnlag og informasjonskilder	5
2.2. Kartleggingsmetode	6
3. Identifisering og prioritering av tiltak.....	6
3.1. Tiltak i sentrumskjernen	6
3.2. Tiltak utenfor sentrumskjernene	7
3.3. Universell utforming / Tilgjengelighet.....	7
3.4. Kartfesting og prioritering	8
3.5. Mulige løsninger på anbefalte tiltak	13
4. Generelle betraktninger om gangnettet i analyseområde	14
4.1. Fordeling av areal	14
4.2. Skilting av forbindelser	16
4.3. Kryss og svinger	16
4.4. Overgangsfelt	19
4.5. Gjennomkjøring i boligater	19
5. Anbefalte tiltak	20
Oppsummering og anbefalinger	22
Leseveiledning.....	23

1. Analyseområdet

Analyseområdet omfatter i hovedsak Årstad bydel (figur 2). Avgrensningen følger KPS Bergen 2030, strategisk temakart Bergen 2030 og KPA2018. Gyldenpris og Møllendal/Kronstad nord er utelatt da disse er behandlet i tidligere kartlegginger. Nattlandsfjellet er ikke inkludert på grunn av perifer beliggenhet. I sør inngår Storetveit, Fantoft og nordlige deler av Paradis i Fana bydel. Ved inngangen til 2024 hadde området om lag 40 000 innbyggere (SSB, 2024).

Området strekker seg fra Puddefjorden i nord til Kristianborgvannet og Birkelundstoppen i sør. En sentral utfordring er Fjøsangerveien (E39), som skaper en barriere og deler dalen i en vestlig og en midtre/østlig del.

Årstad har høyt potensial for økt gange på grunn av:

- høy befolkningstetthet
- sentral beliggenhet
- god kollektivdekning

En stor del av området ligger innenfor gangavstand til viktige målpunkt som Bergen sentrum, Danmarks plass, Haukeland sykehus, Sletten, Kronstad og Wergeland.

Behov og utfordringer:

- Kvalitetsheving av eksisterende gangforbindelser
- Omfordeling av gateareal og restriksjoner på biltrafikk som virkemidler
- Universell utforming vanskeliggjøres av topografi:
 - Relativt flatt i sentrale deler
 - Brattere terreng mot Løvstakken, Landås, Slettebakken og Kolstien
 - Godt etablerte horisontale forbindelser, men mangler noen vertikale tverrforbindelser

I henhold til KPA2018 består analyseområdet av åtte sentrums kjerner. Landåstorget er den eneste uten direkte bybanetilknytning. Området ligger primært innenfor byfortettingssonen, med innslag av ytre fortettingssone i sør og mot byfjellene. Det er godt betjent av kollektivtransport med to bybanelinjer og flere stamlinjer for buss.



Figur 2: Analyseområdet Årstad/Bergensdalen sør

2. Metode og datagrunnlag

Kartleggingen bygger på en kombinasjon av GIS-analyser og feltbefaringer. Hensikten er å identifisere tiltak som faktisk øker kvaliteten på gangnettet, og sikre at resultatene er basert på et solid datagrunnlag.

2.1. Datagrunnlag og informasjonskilder

- Kommunens gangnettverk (geodata) som hovedgrunnlag
- Netverksanalyser i GIS for å beregne tidsbruk og avstander til viktige målpunkter (skoler, barnehager, kollektivholdeplasser og dagligvare)
- Digitale målinger av lengder, bredder og arealer

- Feltbefaringer for kvalitetssikring, supplert av ortofoto, skråfoto og Google Street View
- Registrering av forhold som materialbruk, belysning, dekke, vedlikehold og parkering

2.2. Kartleggingsmetode

Metoden kombinerer feltobservasjoner med GIS-analyser, og er tilpasset for å gi en mer systematisk og objektiv identifisering av utfordringer. Sentrale temaer har vært:

- Smale eller manglende gangsoner
- Fordeling av gateareal
- Utflytende kryss
- Overgangsfelt

I denne kartleggingen har fokus vært på oppgradering av eksisterende infrastruktur. Analyseområdet har allerede et relativt finmasket gangnett, og tiltakene er derfor særlig rettet mot omfordeling av areal innenfor eksisterende gatesnitt.

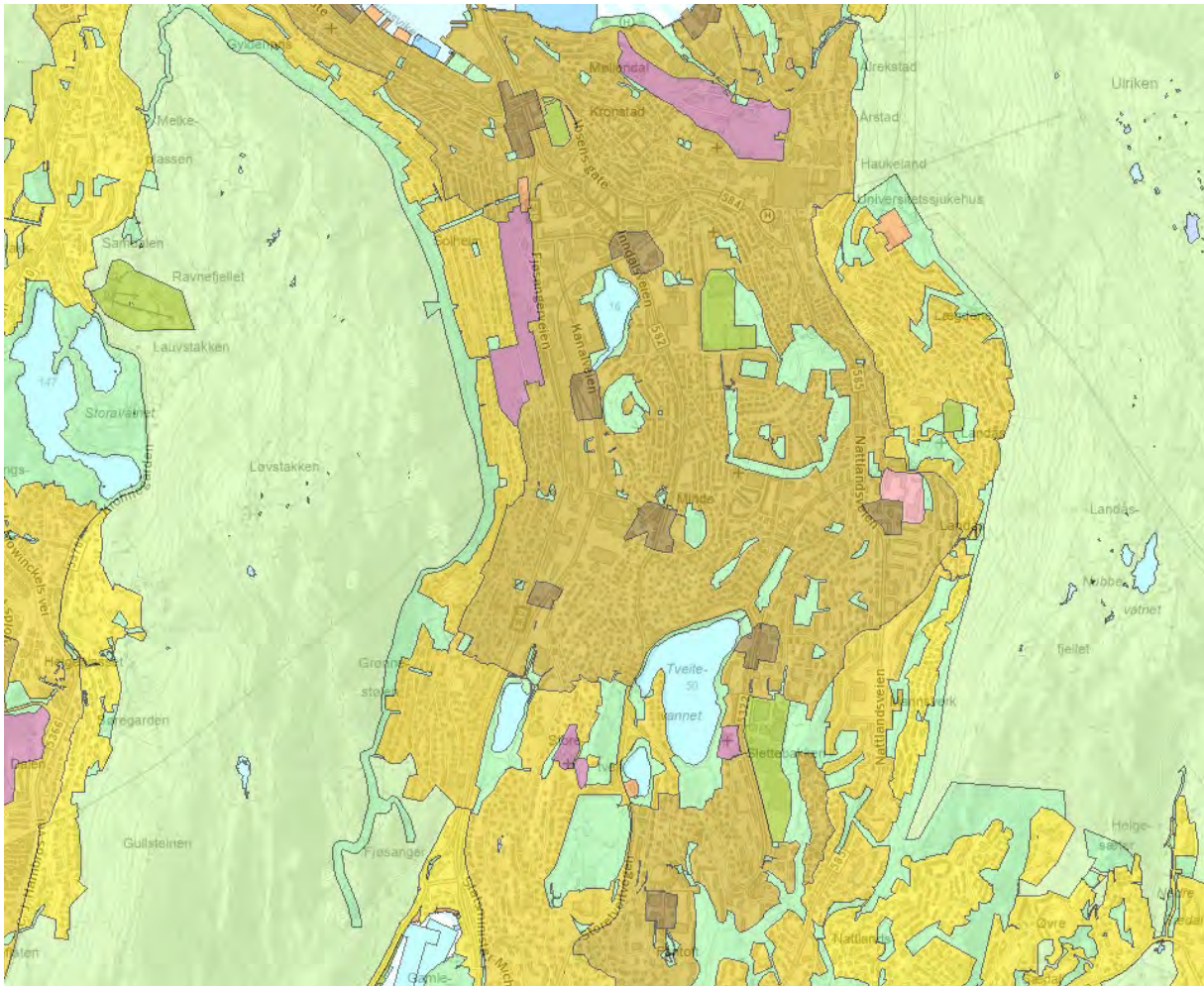
3. Identifisering og prioritering av tiltak

3.1. Tiltak i sentrumskjernen

Byrommene i sentrumskjernen skal utvikles med høy kvalitet i materialbruk og tydelige urbane gangløsninger, etter modell fra tidligere opprustningsprosjekter. Standardene fra Gåstrategien (2020) legger til grunn:

- tosidig fortau på minst 2 m bredde
- 4–10 m bredde i områder med høy trafikk og aktive fasader
- maskebredde på maks 70 m mellom gangforbindelser (jf. KPA2018)

Universell utforming skal prioriteres gjennom lav stigning, tydelig orientering, hvileplasser og god belysning (jf. Statens vegvesens håndbok V129).



Figur 3: KPA2018 arealformål i analyseområdet. Brunt viser sentrumskjerne, omsluttet av byfortettingssone, og mot byfjellsgrensene og i sør, ytre fortettingssone.

3.2. Tiltak utenfor sentrumskjernene

Her prioriteres hovedforbindelser med universell utforming der topografi gjør det mulig. For øvrige forbindelser legges prinsippene til grunn så langt det er praktisk gjennomførbart:

- Tosidig fortau på minst 2 m som hovedregel
- Ensidig fortau eller sambruk i boligater med lav trafikk kan aksepteres
- Maks 150 m mellom forbindelser i etablerte områder
- Maks 70 m ved ny utbygging (strengere krav)

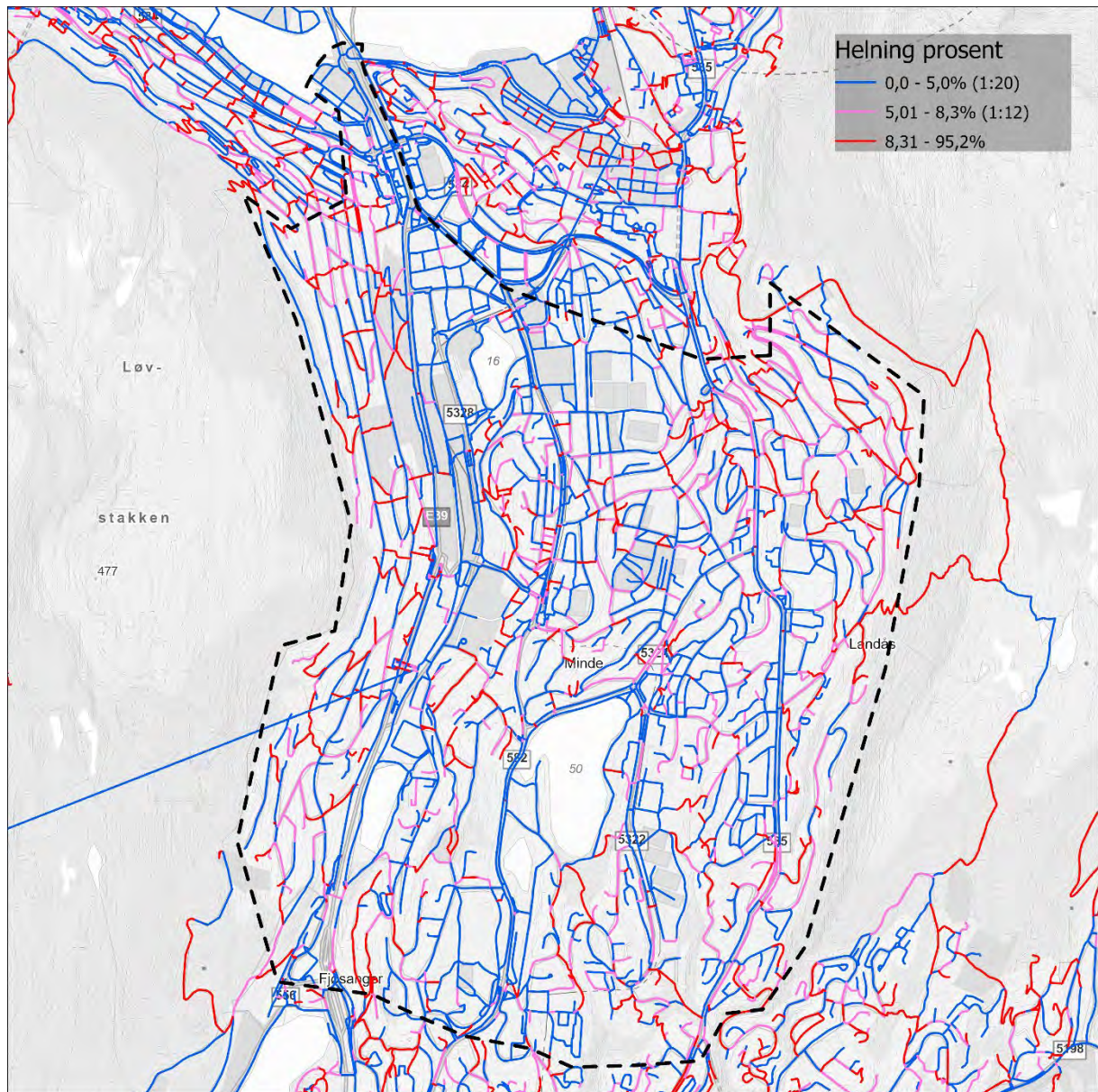
3.3. Universell utforming / Tilgjengelighet

Kartleggingen har fokusert på forbindelser med lav stigning (<5 %) når det gjelder hovednettverket. Stigning vurderes etter Håndbok V129:

- Lav (< 5 %) – kan inngå i universelt utformet nett
- Middels (< 8,3 %) – kan aksepteres over korte avstander

- Høy (> 8,3 %) – universell utforming vanskelig å oppnå

Sentrumsområdene ligger for det meste flatt, mens randsonene mot byfjellene, sør og nord har større utfordringer. Figur 4 viser stigningskart for analyseområdet.



Figur 4: Kart som viser gangforbindelser med stigning inntil 5 % / 1:20 og 8,3 % / 1:12.

3.4. Kartfesting og prioritering

Alle tiltak registreres i en geodatabase med kartfesting, informasjon, bilder og analysegrenser. Dette danner grunnlaget for rapport og digitale kartløsninger.

Tiltakene prioriteres etter kriterier som:

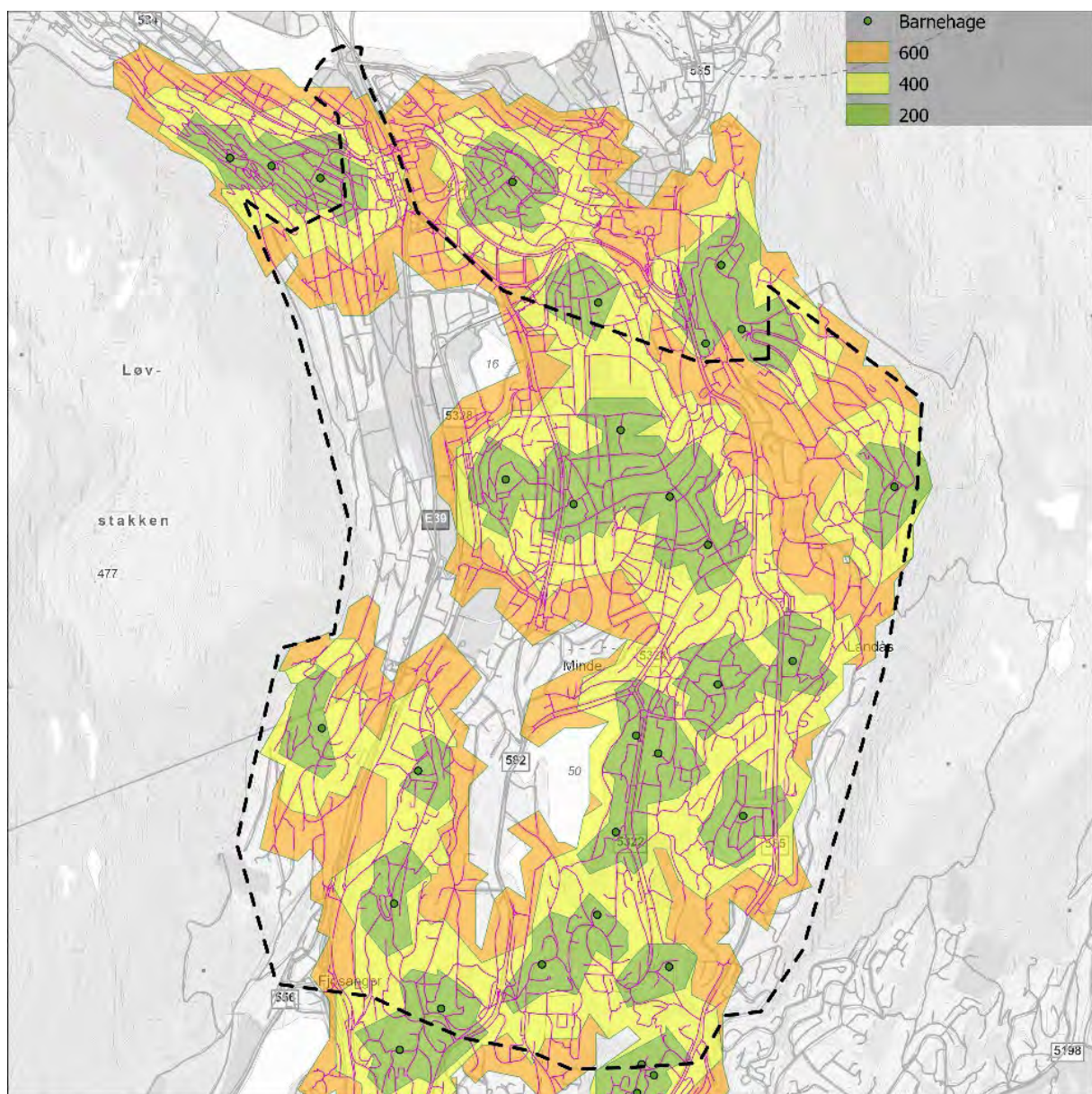
- universell utforming
- befolkningstetthet og målpunkter

- arealforhold og eksisterende infrastruktur
- forventet forbedring

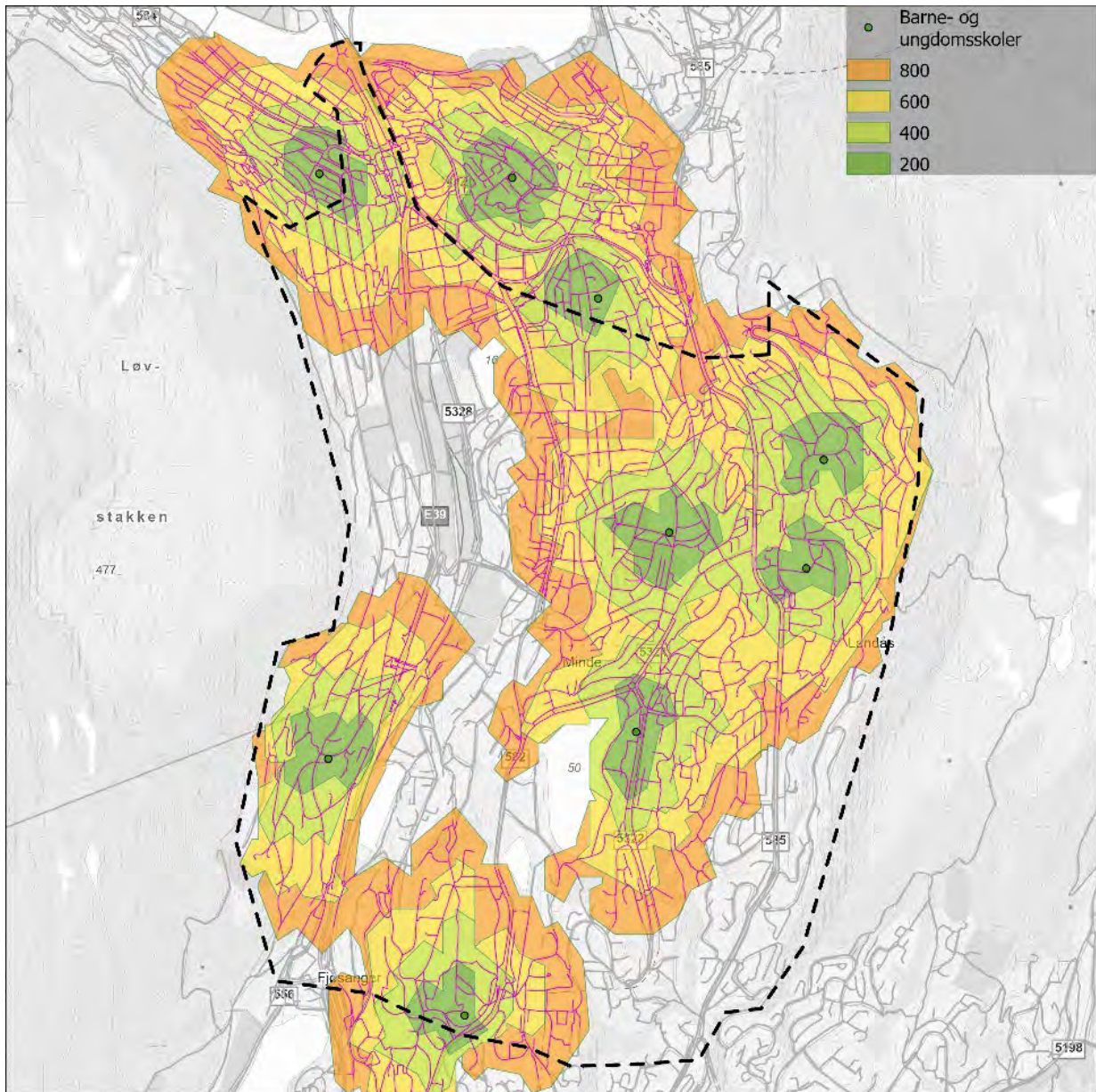
Prioriteringsnivåene settes etter skjønsmessig vurdering:

- **Nivå 1:** høyest prioritet
- **Nivå 2:** middels
- **Nivå 3:** lavere prioritet

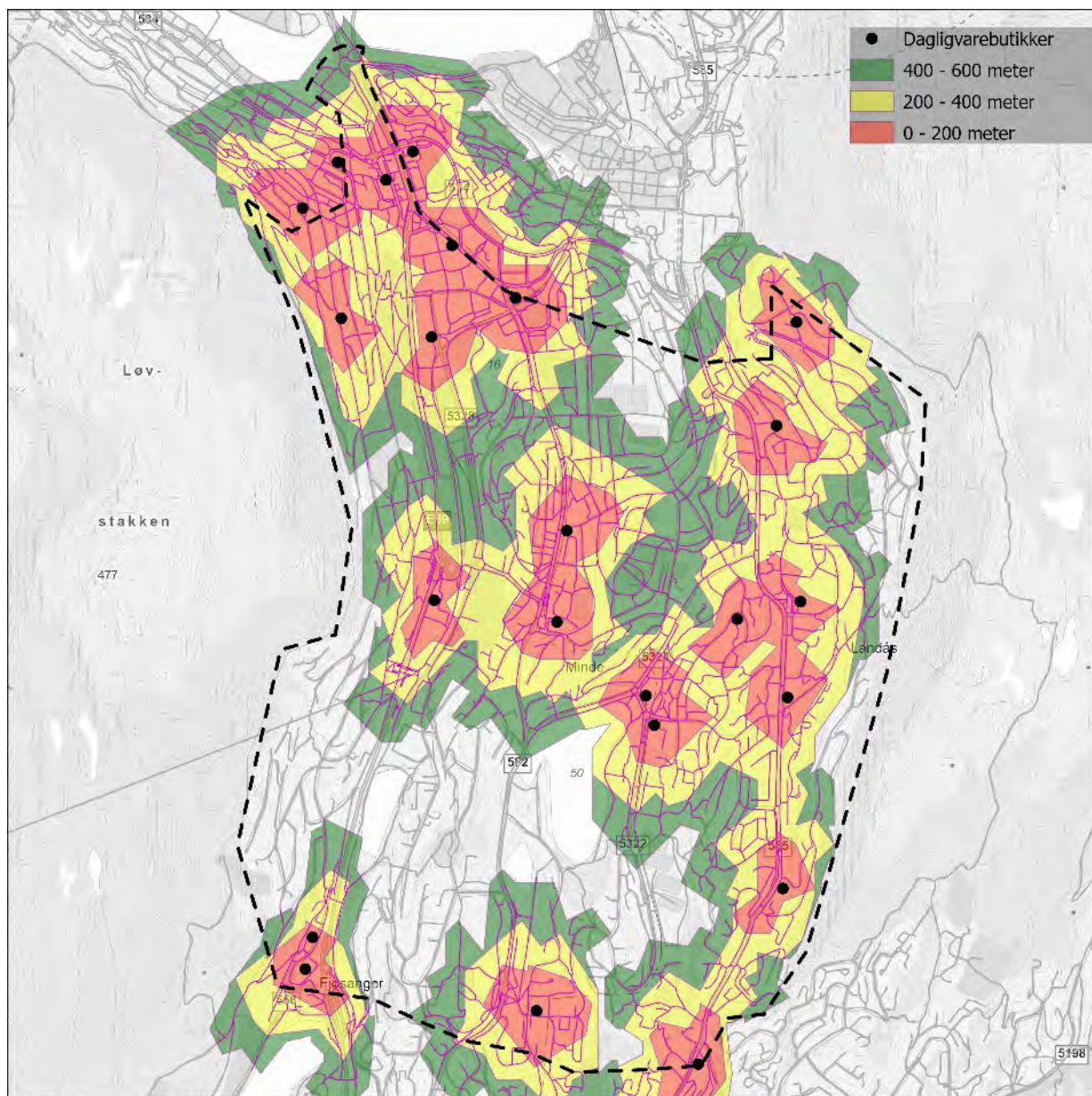
Figurene 5–9 viser analyser av barnehager, skoler, dagligvare, befolkningstetthet og bybanestopp, som inngår i prioriteringsgrunnlaget.



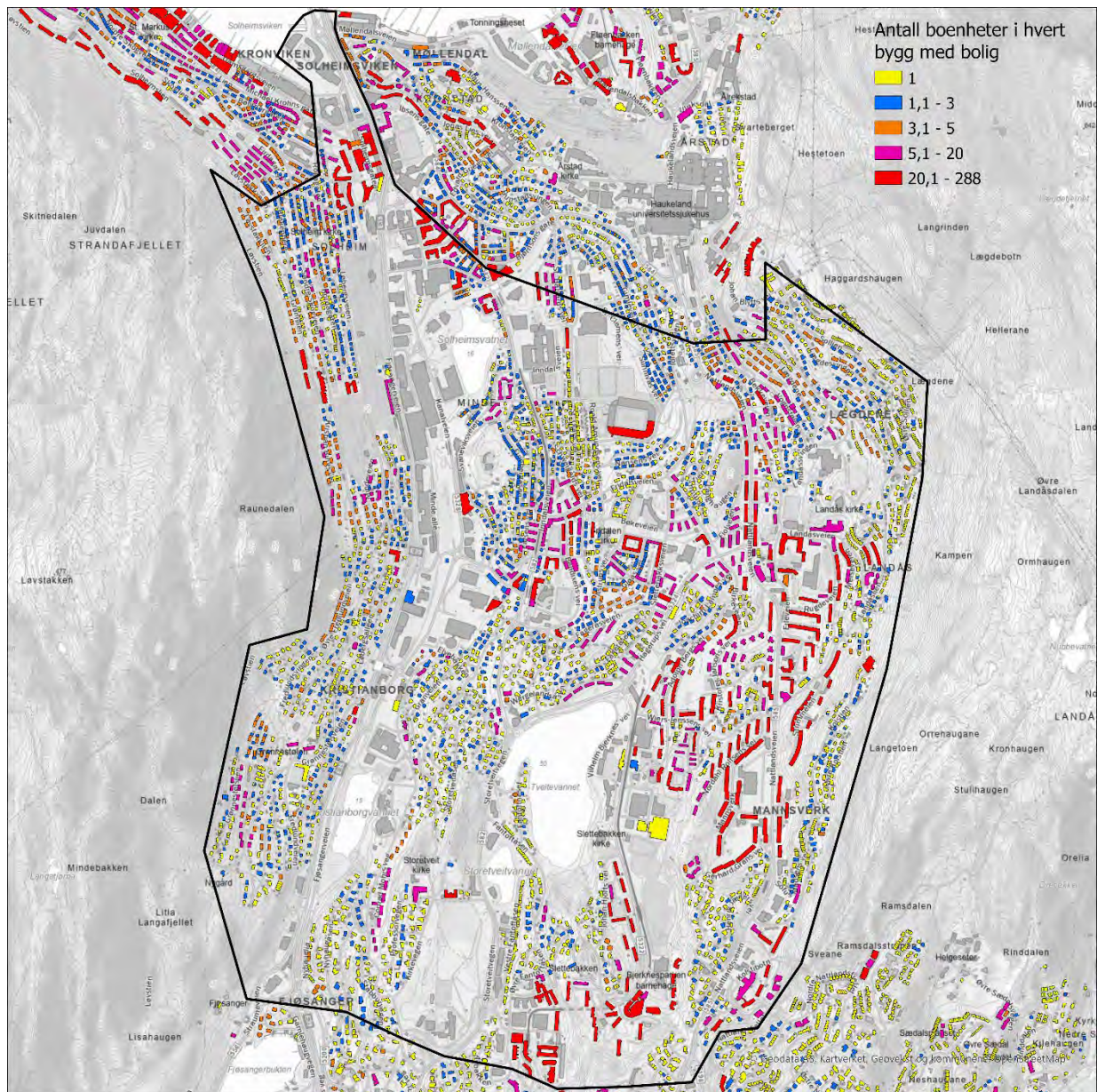
Figur 5: Gangavstand fra barnehager. Mørkegrønn 0-200 m, lysegrønn 200-400 m, lysegul 400-600 m.



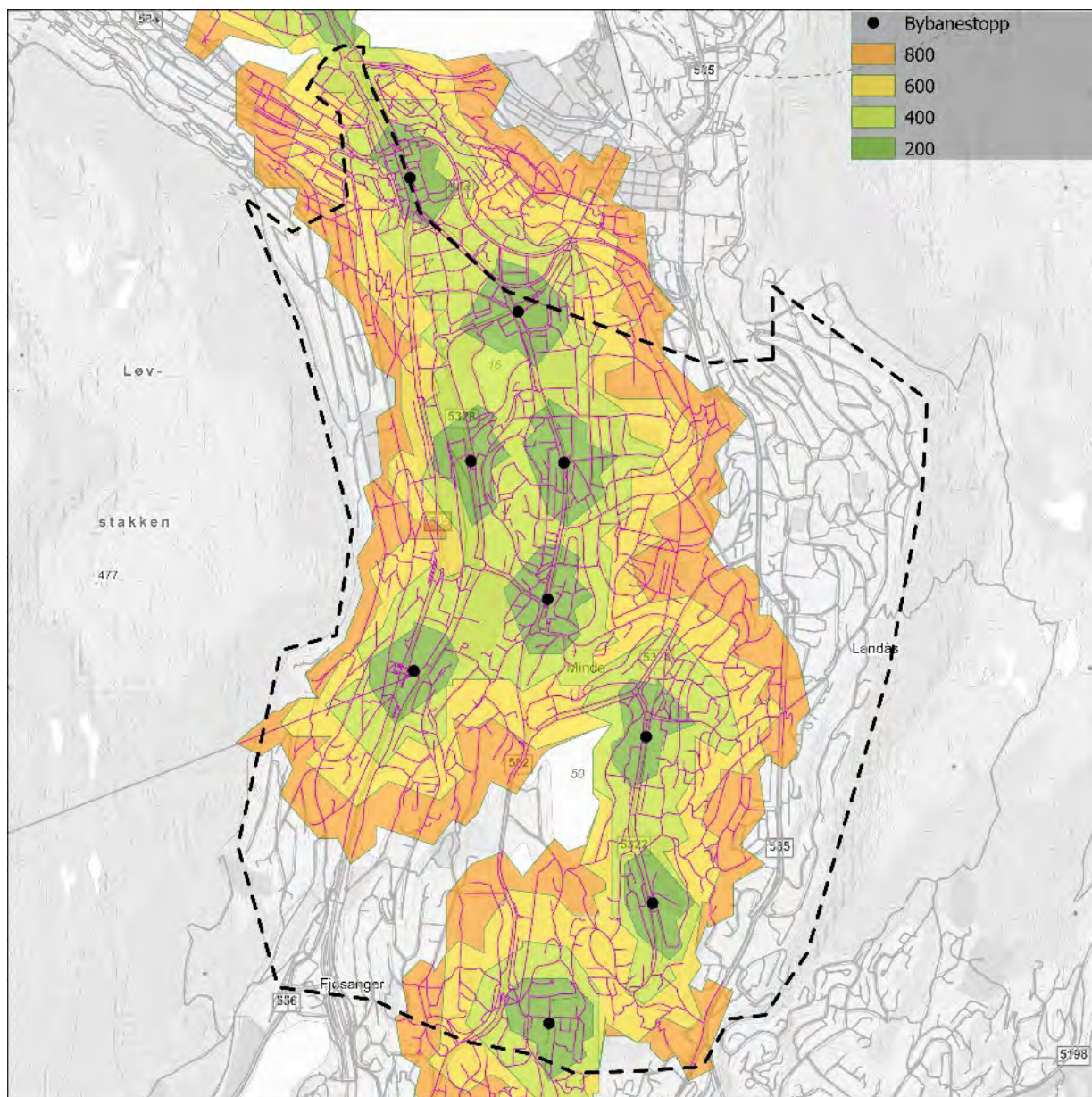
Figur 6: Barne- og ungdomsskoler, gangavstand. Lys grønn 0-200 m, grønn 200-400 m, mørk grønn 400-600 m.



Figur 7: Gangavstand fra dagligvarebutikker. Rød 0-200 meter, gul 200-400 meter og grønn 400-600 meter.



Figur 8: Befolkningstetthet vist gjennom tetthet av boenheter. Noe unøyaktig, men fungerer godt nok for formålet.



Figur 9: Avstand til bybanestopp, grønn 0-200m, lysegrønn, 200-400m, gul 400-600m, oransje 600-800m.

3.5. Mulige løsninger på anbefalte tiltak

Mange av de anbefalte tiltakene kan gjennomføres innenfor dagens arealbruk og planformål. Tiltak som vedlikehold av belysning og dekke, oppstramming av kjørefelt og omfordeling til fotgjengere kan ofte gjøres uten reguleringsplan. For mer omfattende endringer kreves egne planprosesser.

Mulige former for gjennomføring:

- Vedlikehold innenfor dagens rammer/arealbruk
- Gatebruksplan for større arealer med sammensatte behov
- Detaljregulering av nye eller eksisterende gangforbindelser (offentlig og privat grunn)

- Opprustning og etablering av lenker uten reguleringsplan der rammene tillater, gjennom avtale med private grunneiere eller på offentlig grunn
- Offentlig–privat samarbeid i forbindelse med utbygging

4. Generelle betraktninger om gangnettet i analyseområde

4.1. Fordeling av areal

En gjennomgående utfordring er skjevfordeling av areal mellom trafikanter. I analyseområdet er gaterommet ofte dominert av kjørende og parkering, mens gående får for lite plass.

- Mange bolig-gater har brede kjørefelt og gateparkering, men smale eller fraværende fortau.
- Selv i nyere opprusted gater har biltrafikk fått prioritet på bekostning av fotgjengere.
- Små grønne lunger finnes, men lite "ledig" areal gir begrenset rom for ny fordeling uten å ta fra kjørende.

Konsekvensen er at nødvendig infrastruktur for fotgjengere mangler der behovet er størst, f.eks. i boligområder med mange barn og eldre.



Figur 10: Bilde fra Fantoftåsen som viser et bred snitt som mangler fortau. Forbindelsen er mye brukt i forbindelse med frområdet rundt Tveitevannet.



Figur 11: Finnberggåsén med en noe underlig fordeling av arealet i gaten.



Figur 12: Skrivergaten; Forbindelse med gjennomgangstrafikk som knytter Øvre deler av Solheim med Danmarks plass. Raust gatesnitt, men med mangelfull tilrettelegging.

4.2. Skilting av forbindelser

Manglende synliggjøring av de raskeste og mest effektive rutene reduserer gangnettets brukbarhet. Skilting kan gjøre skjulte snarveier og alternative ruter mer tilgjengelige og bidra til økt gange.

- Uten skilting er mange forbindelser lite kjente for beboere og besøkende.
- Trondheim har gode erfaringer med skilting av snarveier som et lavkostiltak med potensielt stor effekt.
- I analyseområdet fremstår særlig forbindelsen Kristianborg – Løgstien som underkommunisert, og det er spesielt mtp. de investeringer som er gjort og det tilbudet Løgstien tilbyr.

En bedre merking vil kunne styrke nettverkets attraktivitet uten store fysiske inngrep.

4.3. Kryss og svinger

Utflytende kryss og brede svinger er utbredt, og kan bidra til høy fart og lange krysningsavstander. Dette skaper utrygghet i områder med høy fotgjengertrafikk.

- Brede kjørefelt og store kurveradier inviterer til høyere hastighet.
- Fotgjengere må krysse lengre strekninger, noe som øker risiko og senker tilgjengelighet.
- Flere kryss ville trolig blitt utformet annerledes etter dagens standarder.

En tydelig prioritering av mer kompakte kryss vil kunne gi flere gevinster: bedre sikkerhet, lavere støy og frigjort areal til andre formål.

Statens vegvesens Håndbok N100 (2023): «Smale kjørefeltbredder reduserer fartsnivået.»



Figur 13: Wiers-Jenssens vei vist med et av flere utflytende veikryss.



Figur 14: Eksempel på utflytende veikryss i Grønnlien/Blekenberg.



Figur 15: Eksempel på innsnevring i krysset ved Landås skole - Erleveien x Landåsveien.



Figur 16: Sving/kryss Gimleveien x Idrettsveien som har blitt strammet opp.

4.4. Overgangsfelt

Behovet for trygge krysningspunkter er stort, både langs hovedveier og lokalveier. Problemene er først og fremst:

- Manglende overgangsfelt, særlig i boligunge områder.
- Feilplasserte krysningspunkter, som gir omveier eller lite naturlige ruter.
- Avkjørsler som krysser gangsoner uten tydelig markering.

Med høy befolkningstetthet og mye lokaltrafikk i bydelen blir manglende tilrettelegging for kryssing en kilde til utrygghet. I mange tilfeller kunne det vært nok med enklere merking av krysningspunkt for fotgjengere.



Figur 17: Vegkryss i Nattlandsveien som mangler overgangsfelt.

4.5. Gjennomkjøring i boligater

Flere boligater oppleves som preget av unødvendig høy fart og trafikkmengde. Dette reduserer bokvalitet og trygghet for gående, og gjør gatene mindre egnet som nærmiljøarena.

- Trafikkmengden er ofte større enn nødvendig gitt gatenes funksjon.
- Fartsnivået bidrar til utrygghet, spesielt for skolebarn.
- Erfaringene fra kartleggingen underbygger behovet for en tydeligere avgrensning av hvilke gater som bør være åpne for gjennomkjøring.



Figur 18: Wiers-Jenssens vei som i all hovedsak er preget av alle boligene som ligger der, men hvor det går store mengder gjennomgangs- og tungtrafikk.

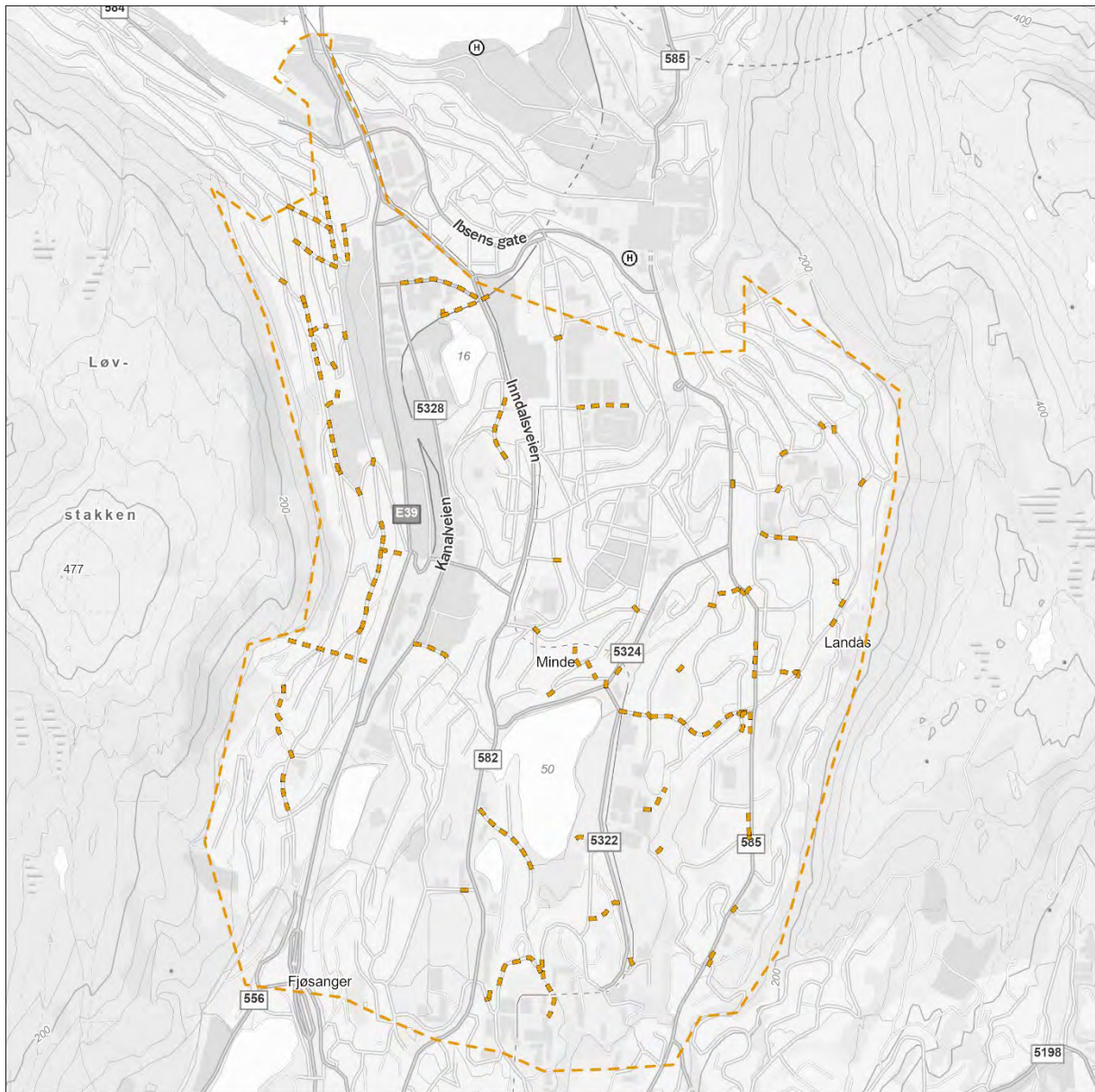
5. Anbefalte tiltak

Kartleggingen i Årstad bydel identifiserer **80 tiltak** fordelt over hele analyseområdet. Tiltakene varierer fra korte strekninger som trenger nytt dekke til lengre gateløp som krever omfattende oppgradering.

Behovet er derfor bredt, både når det gjelder standardheving, vedlikehold og nyanlegg. Figur 19 viser alle tiltak samlet i kart.

I det følgende presenteres tiltakene etter leseveiledningen, sortert i tre prioriteringsnivåer:

- **Nivå 1:** høyeste prioritet
- **Nivå 2:** middels prioritet
- **Nivå 3:** lavere prioritet



Figur 19: Kart over analyseområdet med alle tiltak tegnet inn.

Oppsummering og anbefalinger

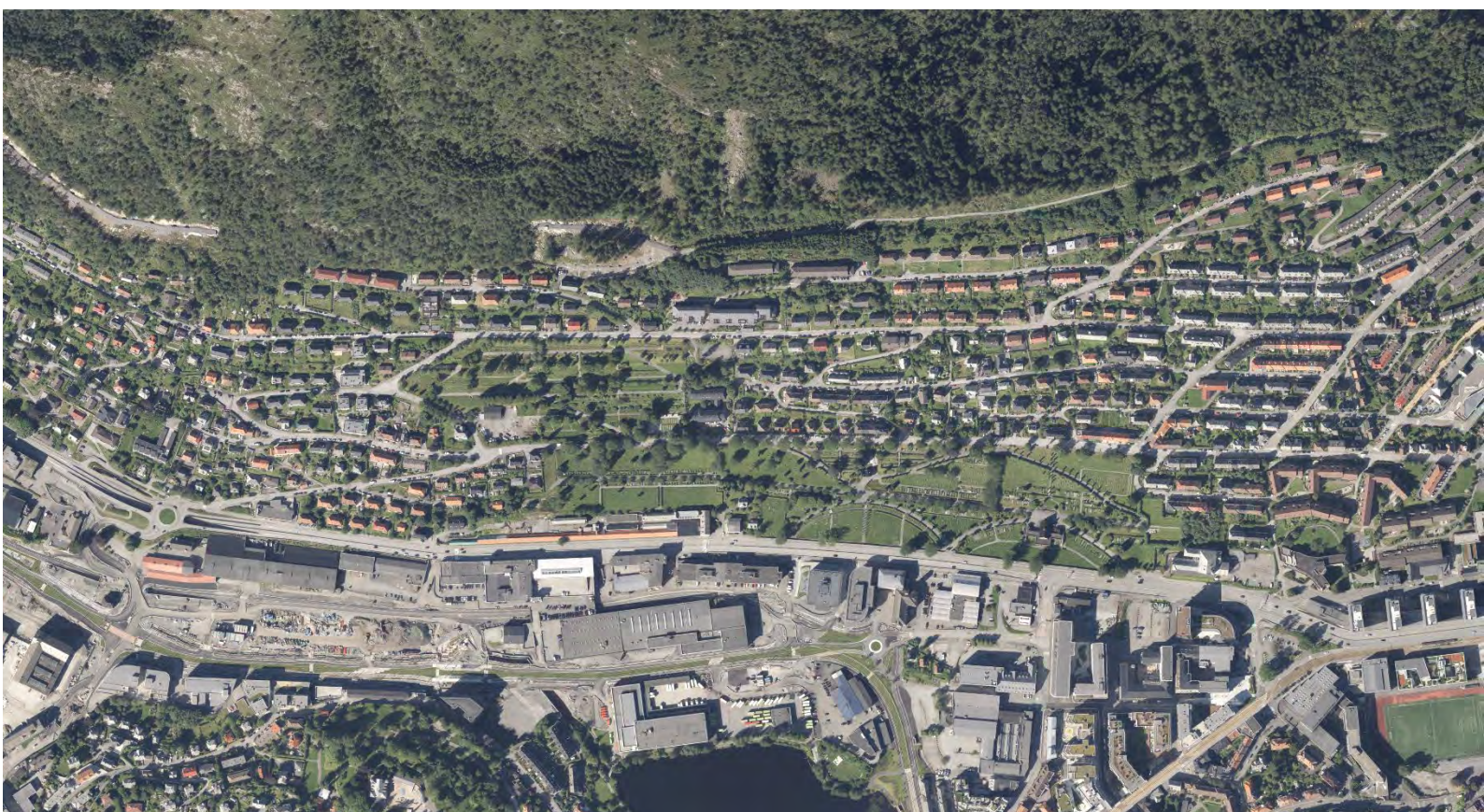
Kartleggingen i Årstad bydel viser at gangnettet har et godt utgangspunkt, men med mangler knyttet til universell utforming, trygge kryssinger og arealfordeling. De 80 anbefalte tiltakene spenner fra enkle vedlikeholdsoppgaver til omfattende oppgradering av gateløp.

De viktigste innsiktene er:

- **Arealfordeling:** Fotgjengere er ofte nedprioritert til fordel for biltrafikk og parkering.
- **Universell utforming:** Topografien gjør full tilgjengelighet utfordrende, men mange forbindelser kan forbedres.
- **Trafikksikkerhet:** Utflytende kryss, høye fartsnivåer og manglende overgangsfelt svekker tryggheten.
- **Synlighet:** Bedre skilting av snarveier og alternative ruter kan øke bruken av nettet.

Anbefalinger for videre arbeid:

- Prioriter tiltak som gir størst effekt for universell utforming og trafikksikkerhet.
- Bruk gatebruksplaner og arealomfordeling for å gi gående bedre plass.



Figur 20: Fjøsanger og Løvstakksiden.

Leseveiledning

The image shows a screenshot of a report interface for a traffic measure. The interface is divided into several sections, each with a callout box explaining its content:

- Gatenavn/stedsnavn for tiltakets plassering**: Points to the location name field, which contains "{Sted}".
- Tematisk kategorisering av tiltaket**: Points to the "Utflytende sving/kryss" (Outflowing intersection/crossing) category.
- Tiltakets prioriteringsnivå**: Points to the "Prioritering: 1 av 3" (Priority: 1 of 3) field.
- Kart over tiltakets plassering og utstrekning**: Points to a map showing the location and extent of the measure.
- Bilde av situasjonen**: Points to a photograph of the street situation.
- Beskrivelse :**: A text field for a short description of the problem, containing "Kort redegjørelse av hva som er problemet".
- Vurdering :**: A text field for a short description of possible solutions, containing "Kort redegjørelse av mulig løsning(er) på problemet".
- Grunnlag for prioritering:**: A text field for justification of priority and level, containing "Begrunnelse for prioritering og nivå".
- Diverse informasjon som kan være noe kontekst avhengig og variere fra hvert tiltak**: Points to a list of technical details: Lengde: 25 meter, Tiltakstype, Eksisterende utforming, Bredder, ÅDT (Kjøretøy), Eierforhold, Gnr/Bnr, Helning, and Planstatus.

Figur 21: Eksempel på hvordan tiltakene blir presentert videre i rapporten, og beskrivelse av de ulike delene.

#1 Fantoftåsen

Smal eller manglende gangsone / Utflytende sving eller kryss

Prioritering: 1 av 3



Beskrivelse:

Offentlig vei som mangler infrastruktur for gående. Veien er meget utflytende med parkering på begge sider. I tillegg har den et meget utflytende vegkryss med bredde på 20 m. Viktig forbindelse i forbindelse med rekreasjonsområdet rundt Tveitevannet.

Vurdering:

Veien og vegkrysset må strammes opp og det bør gjøres en vurdering av om det bør etableres fortau på hele strekket. Kontinuerlig flyt av fotgjengere på strekket.

Grunnlag for prioritering:

Lav befolknings- og målpunkttetthet. Sentral forbindelse knyttet til rekreasjon og aktivitet rundt Tveitevannet, tidvis mange fotgjengere. Prioriteres derfor på nivå 1.

Eksisterende utforming : Kjøreveg / Parkering
Tiltakstype: Etablere ny / Oppgradering
Lengde på forbindelse: 321,5 meter
Bredden : Ca. 7,5 - 9,5 meter langs strekket

Gnr/Bnr : 12/226, 243, 13/843
Eierforhold : Bergen kommune
ÅDT : Ikke tilgjengelig/relevant
Helning: 1° / 1,8%
Planstatus : KPA2018 - Bebyggelse og anlegg (ytre fortettingssone). KDP Landås 9730000 - Boligområder. Fantoft 30300000 - Eldre reguleringsplan.

#2 Fageråsveien x Bendixens vei

Overgangsfelt

Prioritering: 1 av 3



Beskrivelse:

Mangler overgangsfelt i veikrysset, fortauet starter og slutter på hver side. Viktig forbindelse til og fra Wergaland fra Fridalen og Fageråsen. Veien er tidvis veldig trafikert, og Bendixens vei kommer veldig brått på.

Vurdering:

Krysset bør strammes opp, og krysningspunktet må formaliseres med skilt eller markering. Avstanden for kryssing bør innsnevres.

Grunnlag for prioritering:

Middels befolkningstetthet og høy målpunktetthet. Sentral forbindelse inn mot knutepunkt. Prioriteres derfor på nivå 1.

Eksisterende utforming : Kjøreveg

Tiltakstype: Etablere ny

Lengde på forbindelse: 12 meter

Bredde : Ikke relevant

Gnr/Bnr : 13/691

Eierforhold : Bergen kommune

ÅDT : Ikke tilgjengelig/relevant

Helning: 3,1° / 5,5%

Planstatus : KPA2018 - Byfortettingssone / Sentrumsformål. Wergeland 30020100
- Eldre reguleringsplan. Wergeland 19010000 - Gate med fortau.

#3 Fantoftvegen

Overgangsfelt

Prioritering: 1 av 3



Beskrivelse:

Minst fire gangforbindelser møtes i kryss hvor det er nødvendig og åpenbart naturlig å krysse Fantoftveien, men det mangler tilrettelagt kryssing av veien. Ligger sentralt plassert i mellom bybanestopp, skole, barnehager, busstopp etc.

Vurdering:

Etabler overgangsfelt for øke sikkerheten for de som allerede er nødt til å kryse veien.

Grunnlag for prioritering:

Middels målpunkt- og befolkningstetthet. Sentral forbindelse lokalt. Skoleveg og en del trafikk. Prioriteres derfor på nivå 1.

Eksisterende utforming : Kjøreveg

Tiltakstype: Etablere ny

Lengde på forbindelse: 7,1 meter

Bredde : Ikke relevant

Gnr/Bnr : 13/864, 12/2, 196

Eierforhold : Bergen kommune / BEFO Fantoft eiendom AS / Privat

ÅDT : Ikke tilgjengelig/relevant

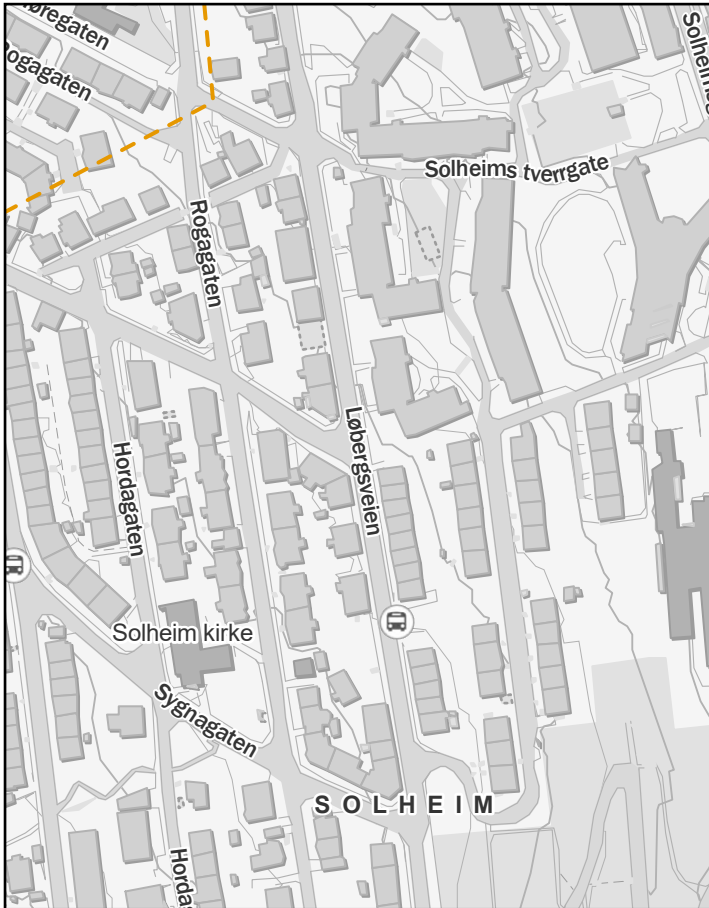
Helning: 1,4° / 2,5%

Planstatus : KPA2018 - Byforttetingssone / Sentrumsformål. KDP Landås 9730000
- Byggeområder. Fantoft studentby omsorgsbolig 30080100 -

#4 Løbergsveien

Smal eller manglende gangsone

Prioritering: 1 av 3



Beskrivelse:

Forbindelse som er preget av tidvis veldig smale fortau, eller mye møblering på fortauene i form av bosspann, skilt, trapper, parkering og lyktstolper. Viktig forbindelse med relativt mye trafikk.

Vurdering:

Utvid fortauene på østsiden og rydd opp i møblering på vestsiden. Mange boenheter/boliger har adkomst rett ut på fortauet. Gaten er en viktig nord-sørgående forbindelse på Løvstakk-siden.

Grunnlag for prioritering:

Høy befolkningstetthet og lav målpunktetthet. Sentral forbindelse i tett boligområde. Prioriteres derfor på nivå 1.

Eksisterende utforming : Kjøreveg / Fortau

Tiltakstype: Oppgradering

Lengde på forbindelse: 234,7 meter

Bredde : Varierende, men flere steder har fortauet (ikke gangsonen) en bredde på ca. 1,2 meter, kjørevei ca. 6,2 meter

Gnr/Bnr : 158/261

Eierforhold : Bergen kommune

ÅDT : Ikke tilgjengelig/relevant

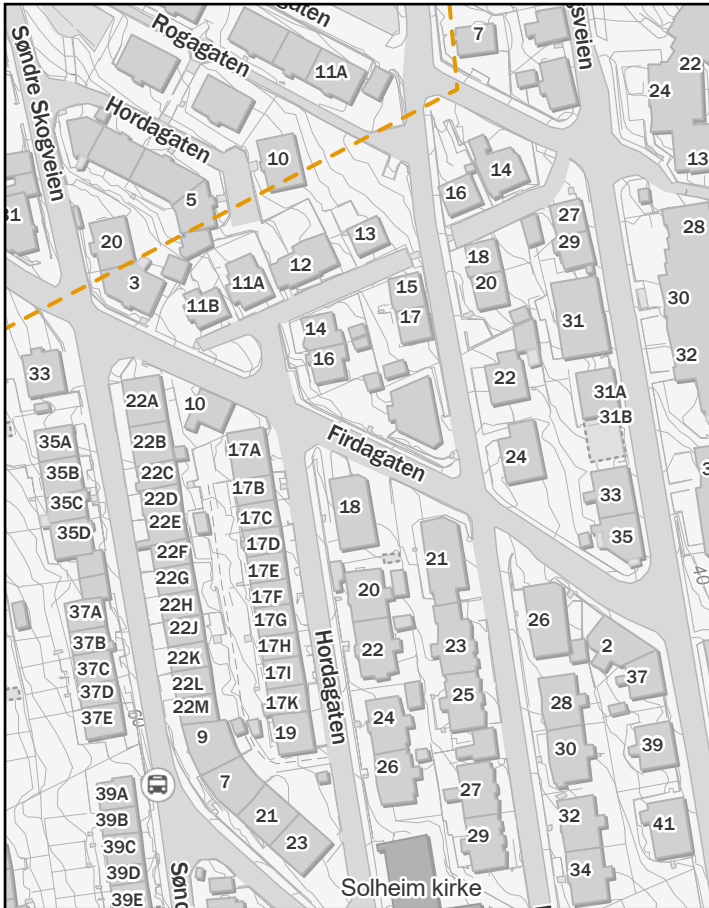
Helning: 3,8° / 6,6%

Planstatus : KPA2018 - Sentrumsformål (byfortettingszone). Vestre Årstad og Uren 120000 - Eldre reguleringsplan. Fjøsangerveien 65 -

#5 Firdagaten

Smal eller manglende gangsoner / Utflytende sving eller kryss /

Prioritering: 1 av 3



Beskrivelse:

Strekk på ca.180 m som er dårlig vedlikeholdt, med smalt fortau og tre utflytende vegkryss. Dårlig tilrettelagt for kryssing av veg til ulike boligater. Har gateparkering, busstrasse og en del trafikk. Midt i et ganske tett befolket boligområde.

Vurdering:

Behov for et løft av hele gaten hvor gående i mye større grad prioriteres og hvor det legges til rette for gode løsninger for kryssing av veien. Veien må krysses og området forseres for å komme til Ny-Krohnborg skole.

Grunnlag for prioritering:

Høy befolkningstetthet og middels målpunktetthet. Sentral forbindelse i tett boligområde. Prioriteres derfor på nivå 1.

Eksisterende utforming : Kjøreveg / Fortau / Parkering

Tiltakstype: Oppgradering

Lengde på forbindelse: 177,8 meter

Bredde : Kjøreveg / kantparkering ca. 6,5 meter, fortau ca. 1,6 meter

Gnr/Bnr : 158/333

Eierforhold : Bergen kommune

ÅDT : Ikke tilgjengelig/relevant

Helning: 3,4° / 6%

Planstatus : KPA2018 - Byfortettingssone / Sentrumsformål. KDP Puddefjorden-Dmasgårdsundet 17330000 - Veiareal. Utvidelse Firdagaten 10880000

#6 Sygnagaten

Smal eller manglende gangsone / Utflytende sving eller kryss / Annet

Prioritering: 1 av 3



Beskrivelse:

Seks utflytende vegkryss i Sygnagaten, noen verre enn andre. Gjør veldig mange av krysningspunktene for gående unødvendig lange. Ellers en fin gate og et finmasket område.

Vurdering:

Stram opp kryssene og balanser gaten bedre mellom gående og kjørende. Reduser muligheten for bilhastighet og krysningsavstand for gående. Må ta hensyn til busstrase.

Grunnlag for prioritering:

Høy befolkningstetthet og lav målpunktetthet. Sentral forbindelse i tett boligområde. Prioriteres derfor på nivå 1.

Eksisterende utforming : Kjøreveg / Fortau / Parkering

Tiltakstype: Oppgradering

Lengde på forbindelse: 187,9 meter

Bredde : Varierende

Gnr/Bnr : 158/338

Eierforhold : Bergen kommune

ÅDT : Ikke tilgjengelig/relevant

Helning: 3,3° / 5,8%

Planstatus : KPA2018 - Sentrumsformål/Bebyggelse og anlegg/Grønnstruktur (byfortettingssone/ytre fortettingssone). Vestre Årstad og Uren

#7 Finnbergåsen

Utflytende sving eller kryss / Annet

Prioritering: 1 av 3



Beskrivelse:

Utflytende vegkryss som går i et med gateparkering. På østsiden av veg og parkering ligger det et dårlig og meget smalt fortau.

Vurdering:

Stram opp krysset og oppgrader fortauet, evt. kan det etableres fortau på vestsiden av vegen.

Grunnlag for prioritering:

Middels befolknings- og målpunkttetthet. Sentral forbindelse i nabolaget. Utflytende og udefinert areal. Prioriteres derfor på nivå 1.

Eksisterende utforming : Kjøreveg / Parkering

Tiltakstype: Etablere ny / Oppgradering

Lengde på forbindelse: 54,2 meter

Bredde : Ca. 18 meter på det bredeste, men det varierer. Fortau ca. 1 meter

Gnr/Bnr : 159/270

Eierforhold : Bergen kommune

ÅDT : Ikke tilgjengelig/relevant

Helning: 3,1° / 5,4%

Planstatus : KPA2018 - Byfortettingssone. Finnbergåsen 560000 - Eldre reguleringsplan.

#8 Løbergsalleen

Smal eller manglende gangsone

Prioritering: 1 av 3



Beskrivelse:

Viktig og sentral gangforbindelse som strekker seg på tvers av Fredlundområdet og som fungerer som skoleveg. Det mangler parkering slik at gående må ferdes i kjøreveg/gateparkering samtidig som det trolig er en del gjennomgående trafikk i gaten.

Vurdering:

Uheldig at barn og unge må ferdes i vegbanen når det er en gjennomgående gate med en del trafikk. Her bør man sanere parkering og bygge fortau slik at fotgjengere kan ferdes trygt.

Grunnlag for prioritering:

Middels befolkningstetthet og lav målpunkttetthet. Sentral forbindelse i området, og skolevei. Gjennomkjøring. Prioriteres derfor på nivå 1.

Eksisterende utforming : Kjøreveg / Parkering

Tiltakstype: Etablere ny

Lengde på forbindelse: 420,1 meter

Bredde : Ca. mellom 5 - 6 meter på hele strekket

Gnr/Bnr : 159/352,555

Eierforhold : Bergen kommune

ÅDT : Ikke tilgjengelig/relevant

Helning: 0,5° / 0,8%

Planstatus : KPA2018 - Sentrumsformål (Byfortettingsone).

#9 Skrivergaten

Smal eller manglende gangsone

Prioritering: 1 av 3



Beskrivelse:

Svært viktig forbindelse uten dedikert areal til gående. Bredt gatesnitt med parkering på begge sider av veien. Tvinger gående til å gå midt i veien. I tillegg er det gjennomkjøring.

Vurdering:

Etabler et eget tilbud for gående slik at de ikke trenger å ferdes midt i veien. Gatesnittet legger til rette for gode og rause løsninger.

Grunnlag for prioritering:

Høy befolkningstetthet og middels målpunkttetthet. Sentral forbindelse med mye parkering og renovasjon i gatesnittet, og gjennomkjøring. Prioriteres derfor på nivå 1.

Eksisterende utforming : Kjørveg / Parkering

Tiltakstype: Etablere ny

Lengde på forbindelse: 143,1 meter

Bredde : Kjørvei og parkering ca. 7,5 - 7,8 meter

Gnr/Bnr : 159/531, 581

Eierforhold : Bergen kommune

ÅDT : Ikke tilgjengelig/relevant

Helning: 3,6° / 6,2%

Planstatus : KPA2018 - Sentrumsformål (Byfortettingsområde). Fjøsangerveien 65
63790000 - Planforslag.

#10 Løbergsveien x Mindeveien

Utflytende sving eller kryss

Prioritering: 1 av 3



Beskrivelse:

Utflytende veikryss som er dårlig tilrettelagt for kryssing og passering av fotgjengere. Det utflytende kjørearealet legger til rette for å opprettholde fart gjennom krysset.

Vurdering:

Stram opp krysset og tilrettelegg i større grad for gående.

Grunnlag for prioritering:

Middels befolkningstetthet og lav målpunkttetthet. Sentral forbindelse med . Området er noe dårlig tilrettelagt med utflytende kjøreareal, få overgangsfelt og gjennomgangstrafikk. Prioriteres derfor på nivå 1.

Eksisterende utforming : Kjøreveg
Tiltakstype: Oppgradering
Lengde på forbindelse: 26,4 meter
Bredde : 14 - 26 meter

Gnr/Bnr : 159/555
Eierforhold : Bergen kommune
ÅDT : Ikke tilgjengelig/relevant
Helning: 0,3° / 0,5%
Planstatus : KPA2018 - Byfortettingssone / Sentrumsformål.

#11 Løbergssveien x Løbergssvingen

Overgangsfelt / Utflytende sving eller kryss

Prioritering: 1 av 3



Beskrivelse:

Kryssing av Løbergssvingen når man følger Løbergssvingen er ikke tilrettelagt med overgangsfelt, merking, eller innsnevring. Utkjørselen er meget utflytende med 20 meter kryssing, som fremstår fullstendig unødvendig.

Vurdering:

Stram opp krysses iog reduser krysningsavstanden. Det bør også signaleseres at gangsonen fortsetter over veien.

Grunnlag for prioritering:

Middels befolkningstetthet og lav målpunkttetthet. Sentral lokal forbindelse med gjennomgående trafikk og en relativt lang kryssing. Prioriteres derfor på nivå 1.

Eksisterende utforming : Kjøreveg
Tiltakstype: Etablere ny
Lengde på forbindelse: 20,5 meter
Bredde : Ikke relevant

Gnr/Bnr : 159/555
Eierforhold : Bergen kommune
ÅDT : Ikke tilgjengelig/relevant
Helning: 0,7° / 1,2%
Planstatus : KPA2018 - Ytre fortettingssone / Bebyggelse og anlegg.
Sykkeltkryssing av Fjøsangerveien 61930000 - Plan i prosess.

#12 Fabrikkgaten

Overgangsfelt

Prioritering: 1 av 3



Beskrivelse:

Få kryssingsmuligheter av kjøre- og sykkelveg, det er spesielt synlig i rushtiden. Men det generelle trafikktrykket gjør det vanskelig å krysse for mange grupper fotgjengere uavhengig av tidspunkt på døgnet. 300 m mellom tilrettelagt overgangsfelt.

Vurdering:

Etabler tilrettelagt overgangsfelt av kjøre- og sykkelveg.

Grunnlag for prioritering:

Høy befolknings- og målpunkttetthet. Sentral forbindelse med mye trafikk og noe mangelfull tilrettelegging. Prioriteres derfor på nivå 1.

Eksisterende utforming : Kjøreveg / Sykkelveg / Fortau
Tiltakstype: Etablere ny
Lengde på forbindelse: 300,2 meter
Bredde : Kjøre- og sykkelveg ca. 4 meter

Gnr/Bnr : 159/80
Eierforhold : Bergen kommune
ÅDT : 4000
Helning: 0,7° / 1,2%
Planstatus : KPA2018 - Byfortettingssone.

#13 Krohnhaugen / Fabrikkgaten

Smal eller manglende gangsone

Prioritering: 1 av 3



Beskrivelse:

Manglende forbindelse mellom Krohnhaugen og gangvei til/fra Solheimsvannet, langs bybanelinjen. Det mangler 5-14 meter med gangvei for å tilrettelegge for alle fotgjengere. Kutter lang omvei.

Vurdering:

Etabler gangvei over det korte strekker med gressplen. Kutter kraftig i avstand for å komme seg på gangveien, i stede for å gå over parkeringsplass/kjørevei.

Grunnlag for prioritering:

Høy befolknings- og målpunkttetthet. Noe sentral forbindelse i området, bidrar til et finmasket nettverk. Prioriteres derfor på nivå 1.

Eksisterende utforming : Sti / Gressplen

Tiltakstype: Etablere ny

Lengde på forbindelse: 10,3 meter

Bredde : Ikke relevant

Gnr/Bnr : 159/82

Eierforhold : Luna AS

ÅDT : Ikke tilgjengelig/relevant

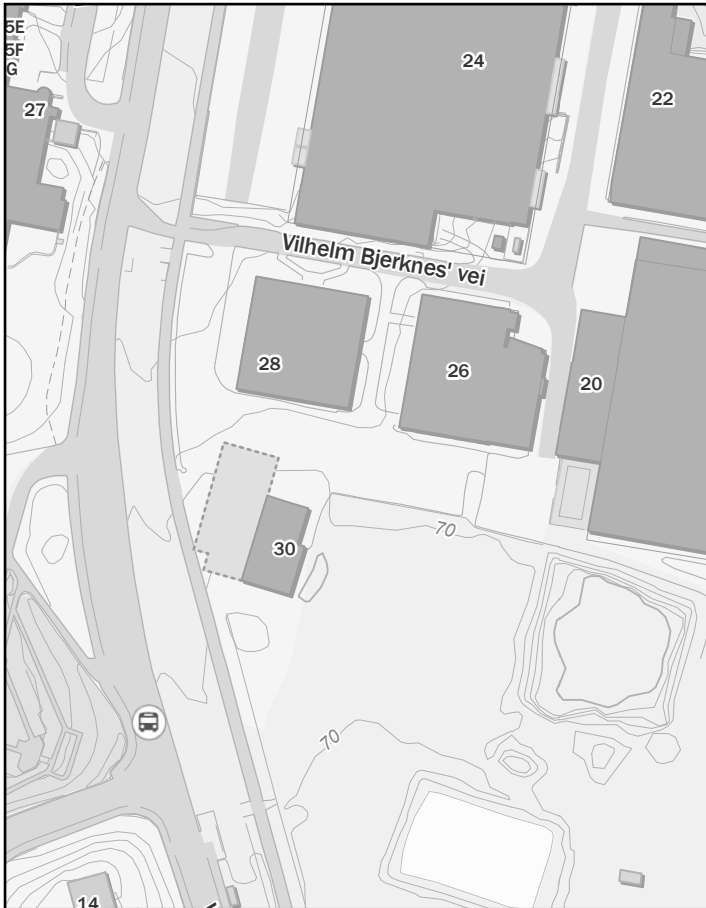
Helning: 17,4° / 31,3%

Planstatus : KPA2018 - Byfortettingssone / Sentrumsformål. Bybanen 64860000 - Bebyggelse og anlegg. MIndemyren S19/S20 71140000 - Plan i

#14 Slettebakken - Vilhelm Bjerknes vei

Smal eller manglende gangsone

Prioritering: 1 av 3



Beskrivelse:

Forbindelse mellom Mannsverkområdet og Slettebakken som fungerer som skoleveg mellom østelig deler av skolekretsen og barneskolen. Denne delen går rett gjennom parkeringsplassen langs idrettshallene.

Vurdering:

Det bør etableres en forbindelse som går utenom parkeringsplassen og de bør gjøres snarest. Selv om det pågår planarbeid som vil endre på dette så er det unødvendig at barn skal ferdes gjennom parkeringsplassen flere ganger daglig.

Grunnlag for prioritering:

Lav/middels befolkningstetthet og middels målpunktetthet. Skoleveg som krysser over parkeringsplass og kjøreveg. Prioriteres derfor på nivå 1.

Eksisterende utforming : Kjøreveg / Parkeringsplass

Tiltakstype: Etablere ny

Lengde på forbindelse: meter

Bredde : Ikke relevant.

Gnr/Bnr : 160/181, 1062

Eierforhold : Bergen kommune, Sportsklubben Trane

ÅDT : Ikke tilgjengelig/relevant

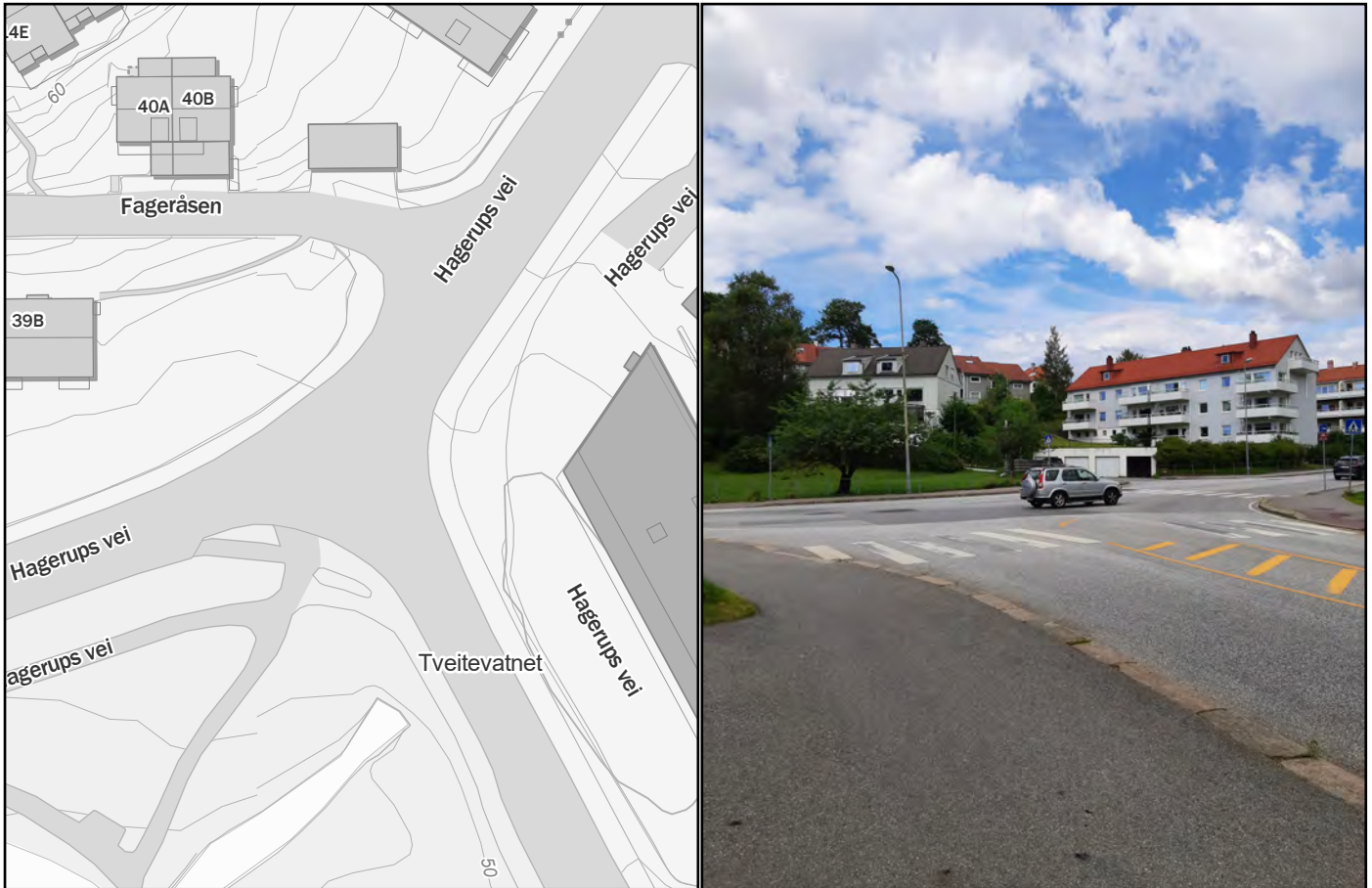
Helning: 0,9° / 1,5%

Planstatus : KPA2018 - Idrettsanlegg. Slettebakken Idrettsområde 11150000 - Eldre reguleringsplan. OMP Slettebakken 66340000 - Planforslag.

#15 Hagerups vei x Wilhelm Bjerknes vei

Utflytende sving eller kryss

Prioritering: 1 av 3



Beskrivelse:

Viktig forbindelse til/fra rekreasjon, kollektiv, service osv. Meget utflytende veikryss med overgangsfelt i alle armer. Mye trafikk, fra 4500 til 9000 i ÅDT for hver arm.

Vurdering:

Stram opp krysset og reduser muligheten for høy fart. Reduser krysningsavstanden i overgangsfeltet og utvid tilknyttede fortau.

Grunnlag for prioritering:

Middels befolkningstetthet og høy målpunktetthet. Sentral forbindelse i området. Mange gående og kjørende, herunder mange busser som skal til Mannsverk. Prioriteres derfor på nivå 1.

Eksisterende utforming : Kjøreveg

Tiltakstype: Oppgradering

Lengde på forbindelse: 25,5 meter

Bredde : Ca. 10-15 meter krysningsavstand i overgangsfelt

Gnr/Bnr : 160/188, 215

Eierforhold : Vestland fylkeskommune

ÅDT : 9000

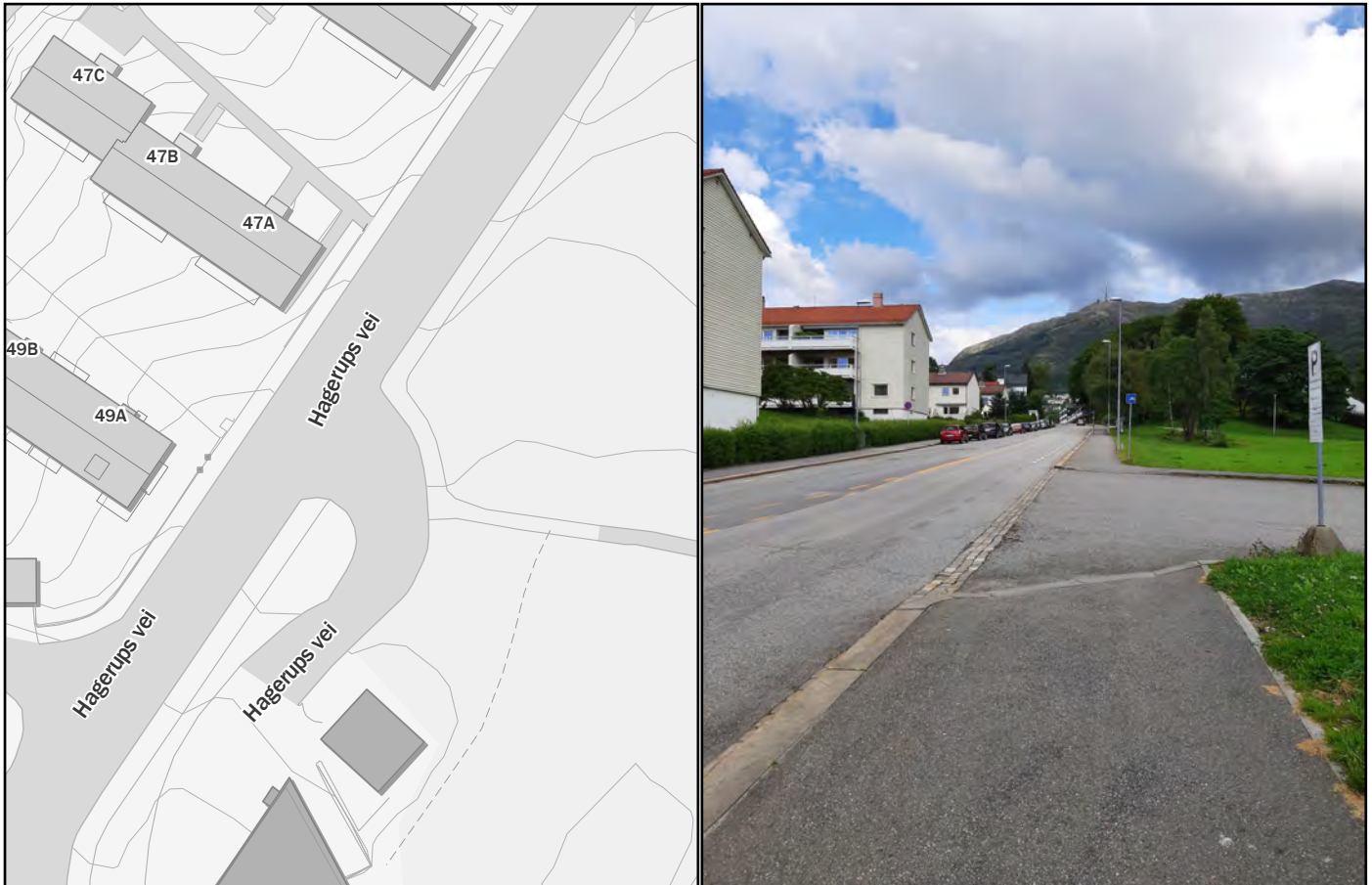
Helning: 1,7° / 3%

Planstatus : KPA2018 - Byfortettingssone / Sentrumsformål. KDP Landås 9730000
- Friområder. Wiers-Jenssens vei 71280000 - Planlegging

#16 Hagerups vei

Utflytende sving eller kryss / Krysningpunkt / Smal eller manglende

Prioritering: 1 av 3



Beskrivelse:

Veldig bred avkjørsel som bryter opp fortauet. Ingen markering av at gangsonen går gjennom avkjørselen. Lang avstand for å krysse.

Vurdering:

Stramme opp avkjørselen. Marker gangsoner som krysser.

Grunnlag for prioritering:

Middels befolkningstetthet og høy målpunkttetthet. Sentral forbindelse i området. Prioriteres derfor på nivå 1.

Eksisterende utforming : Kjøreveg / Overgangsfelt

Tiltakstype: Etablere ny

Lengde på forbindelse: 16,8 meter

Bredde : Ikke relevant

Gnr/Bnr : 160/188, 216

Eierforhold : Vestland fylkeskommune, Bergen kommune, Slettebakken eiendom As

ÅDT : Ikke tilgjengelig/relevant

Helning: 3,2° / 5,6%

Planstatus : KPA2018 - Sentrumssone (byfortettingssone). KDP Landås 9730000 - Friområder. Bergensdalens sydelige del 10520000 - Eldre

#17 Nattlandsfjellet v/ Nattlandsveien

Overgangsfelt

Prioritering: 1 av 3



Beskrivelse:

Naturlig kryssningspunkt for gående som i noen grad er formalisert, men mangler all form for formalisering. I tillegg er avkjørselen/krysset noe utflytende. Fortauet på nordsiden leder videre til bensinstasjon og videre til dagligvarebutikk.

Vurdering:

Etabler et formalisert overgangsfelt som legger til rette for trygg kryssing av vei, og ferdsel videre til bensinstasjon og dagligvarehandel.

Grunnlag for prioritering:

Middels befolkningstetthet og middels målpunkttetthet. Sentral forbindelsen med relativt mange gående og kjørende. Prioriteres derfor på nivå 1.

Eksisterende utforming : Kjøreveg
Tiltakstype: Etablere ny
Lengde på forbindelse: 11,1 meter
Bredde : Ikke relevant

Gnr/Bnr : 160/447
Eierforhold : Vestland fylkeskommune
ÅDT : 10500
Helning: 1,7° / 2,9%
Planstatus : KPA2018 - Bebyggelse og anlegg (ytre fortettingssone). Nattland senter 8390000 - Kjørevei (eldre reguleringsplan). Nattlandsveien

#18 Nattlandsveien 152

Smal eller manglende gangsone

Prioritering: 1 av 3



Beskrivelse:

Mangler fortau langs veien. Det som er av fortau er oppstykket på grunn av to akjørsler til bensinstasjonen. Utkjørselen i nord krysser ikke bare gangsone, men også sykkelfelt. Bensinstasjonen har i tillegg en inn/utkjørsel i sør. Merkelig løsning.

Vurdering:

Etabler kontinuerlig gangsone. Kan gjøres med overgangsfelt over inn/utkjørsel, eller ved å stenge helt av. Denne mangelfulle tilretteleggingen må utbedres.

Grunnlag for prioritering:

Middels befolkningstetthet og middels målpunkttetthet. Sentral forbindelsen med relativt mange gående og kjørende. Prioriteres derfor på nivå 1.

Eksisterende utforming : Kjøreveg / Fortau

Tiltakstype: Etablere ny

Lengde på forbindelse: 45,6 meter

Bredde : Ca. 2 meter

Gnr/Bnr : 160/447

Eierforhold : Vestland fylkeskommune

ÅDT : 10500

Helning: 1,5° / 2,7%

Planstatus : KPA2018 - Bebyggelse og anlegg (ytre fortettingssone). Nattland senter 8390000 - Gang-/sykkelvei (eldre reguleringsplan).

#19 Gerhard Grans vei v/ Nattlandsveien

Kryssningspunkt

Prioritering: 1 av 3



Beskrivelse:

Kryssing av kjørevei mangler tilrettelegging, verken markering av gangsone eller regulert overgangsfelt. Trekket binder bussholdeplass og fortau sørover med de nordlige delene, samt overgangsfelt til andre siden av Nattlandsveien.

Vurdering:

Tilrettelegge og formaliser kryssing av innkjørselen. Viktig forbindelse til bussholdeplass i begge retninger, dagligvare og fortau sørover.

Grunnlag for prioritering:

Høy befolkningstetthet og middels målpunkttetthet. Meget sentral forbindelse til kollektiv, dagligvare osv. Prioriteres derfor på nivå 1.

Eksisterende utforming : Kjøreveg
Tiltakstype: Etablere ny
Lengde på forbindelse: 10,5 meter
Bredden : Ikke relevant

Gnr/Bnr : 160/447
Eierforhold : Vestland fylkeskommune
ÅDT : 10000
Helning: 3,5° / 6,2%
Planstatus : KPA2018 - Bebyggelse og anlegg (ytre fortettingssone).
Trolleybusslinje 2 10890000 - Eldre reguleringsplan.

#19 Nattlandsveien

Annet

Prioritering: 1 av 3



Beskrivelse:

125 meter langt gjerde som hindrer kryssing av vegen. Gjerdet hindrer effektivt muligheten for rask kryssing og videre ferdsel øst/vestover. Unødvendig omvei som ødelegger den store fleksibiliteten man har som gående.

Vurdering:

Etabler en åpning i gjerdet som gjør det mulig å krysse vegen når på de tider av døgnet det er lite trafikk, eller når det ikke er biler. Gjerdet har nok en hensikt, men den er trolig myntet på kjørende som skal parkere på innsiden av gjerdet.

Grunnlag for prioritering:

Høy befolkningstetthet og middels målpunkttetthet. Sentral forbindelse med mange gående, begrenser unødvendig friheten til å bevege seg. Prioriteres derfor på nivå 1.

Eksisterende utforming : Kjøreveg / Parkering

Tiltakstype: Oppgradering

Lengde på forbindelse: meter

Bredde : 0,4 meter

Gnr/Bnr : 160/447

Eierforhold : Vestland fylkeskommune

ÅDT : 10500

Helning: 1,1° / 1,8%

Planstatus : KPA2018 - Sentrumsformål (Byfortettingszone). Nattlandsveien...
Trolleybusslinje 10890000 - eldre reguleringsplan. Nattlandsveien

#21 Nattlandsveien 87

Smal eller manglende gangsone

Prioritering: 1 av 3



Beskrivelse:

Manglende tilrettelegging for fotgjengere, og utflytende kjøre-/parkeringsareal utenfor næringsarealet langs blokken. Midtrabatt som grenser mot kjøreveg i Nattlandsveien, men som ikke er egnet for ferdsel.

Vurdering:

Tilrettelegg med infrastruktur forbeholdt gående. Viktig forbindelse som fører til helsetjenester, herunder legekontor og apotek. Avkjørsler mot Nattlandsveien/Wiers-Jenssens vei bør begrenses.

Grunnlag for prioritering:

Høy befolkningstetthet og middels målpunkttetthet. En av de mest sentrale gangforbindelsen på Landås som mangler skikkelig tilrettelegging, høy ÅDT og mye kollektivtrafikk. Rotet areal. Prioriteres derfor på nivå 1.

Eksisterende utforming : Kjøreveg / Parkering / Midtrabatt

Tiltakstype: Etablere ny

Lengde på forbindelse: 68,3 meter

Bredde : Kjøreareal ca. 8 meter, midtrabatt ca. 2 meter

Gnr/Bnr : 160/471

Eierforhold : Nattlandsveien 87 AS

ÅDT : 10500

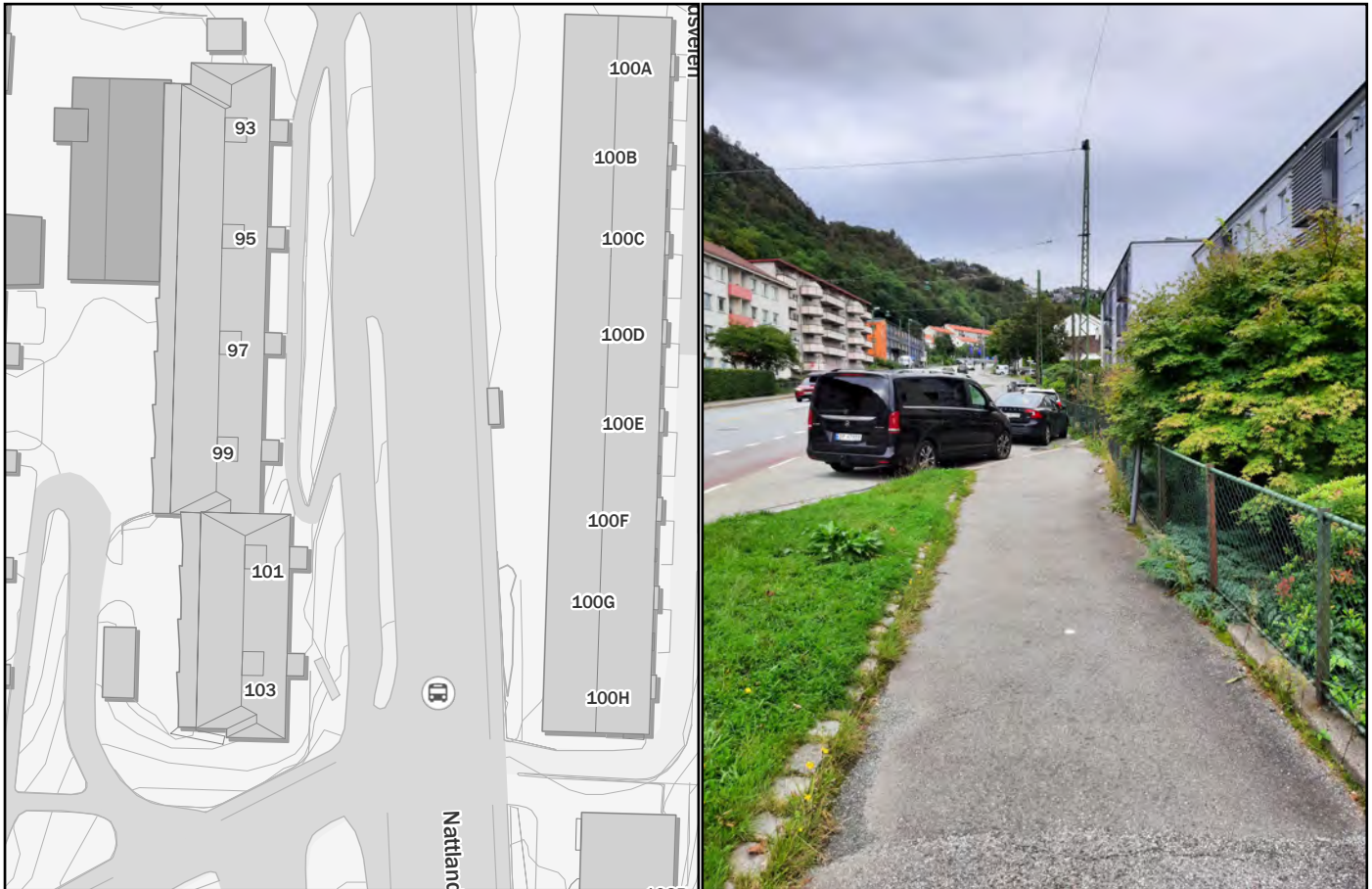
Helning: 0,6° / 1%

Planstatus : KPA2018 - Bebyggelse og anlegg (ytte fortettingssone). KDP Landås 97300 - Bygeområde. Nattlandsveien mellom Hagrups veg og

#22 Natthlandsveien v/ Gerhard Grans vei

Smal eller manglende gangsone / Annet

Prioritering: 1 av 3



Beskrivelse:

Mangler fortau. Viktig gangforbindelse hvor fortau fra nord ender rett i kjøreveg/kantparkering, dårlig løsning som ikke ivaretar fotgjengernes behov. Tidsvis vanskelig å passere pga. parkerte biler.

Vurdering:

Etabler fortau på strekket hvor det mangler. I det minste marker gangsonen i kjørevei/parkering slik at ingen parkerer i gangsonen og hindrer fredsel med barnevogn etc. Regulert til bl.a. fortau i eldre plan.

Grunnlag for prioritering:

Høy befolkningstetthet og middels målpunkttetthet. Veldig sentral forbindelse. Hlutter pluteslig fortauet og parkering hindrer tidvis gjennomgang. Prioriteres derfor på nivå 1.

Eksisterende utforming : Kjøreveg / Parkering

Tiltakstype: Etablere ny

Lengde på forbindelse: 72,7 meter

Bredde : Kjørevei/parkering ca. 4,6 meter. Ca. 6,6 meter inkludert midtrabatt

Gnr/Bnr : 160/477

Eierforhold : Vestland fylkeskommune

ÅDT : Ikke tilgjengelig/relevant

Helning: 2,1° / 3,7%

Planstatus : KPA2018 - Ytre fortettingssone. Trafikkregulering Trollybussen linje 2 10890000 - Lokalgate og fortau (Eldre reguleringsplan).

#23 Wiers-Jenssens vei x Adolph Bergs vei

Utflytende sving eller kryss / Krysningpunkt

Prioritering: 1 av 3



Beskrivelse:

Utflytende veikryss som gjør at overgangsfelt nord for krysset er trukket langt inn i gaten. Resulterer i omvei hvis man skal rett frem, og muligheten for å kjører fort gjennom krysset. Stor flyt av gående i alle retninger her.

Vurdering:

Stram opp krysset og flytt overgangsfeltene inn i krysset for å underbygge naturlige sikt- og ganglinjer.

Grunnlag for prioritering:

Høy befolknings- og målpunkttetthet. Meget sentral og viktig forbindelse som fører til knutepunkt og er skolevei. Vrimler ofte av gående her. Prioriteres derfor på nivå 1.

Eksisterende utforming : Fortau / Kjøreveg

Tiltakstype: Oppgradering

Lengde på forbindelse: 18,9 meter

Bredde : Ikke relevant

Gnr/Bnr : 160/624, 750

Eierforhold : Bergen kommune

ÅDT : Ikke tilgjengelig/relevant

Helning: 1° / 1,8%

Planstatus : KPA2018 - Sentrumsformål (byfortettingszone). Adolph Bergs vei 64390000 - Kjøreveg. Adolph Bergs vei 70700000 - Planlegging

#24 Wiers-Jensens vei v/ Sletten senter

Smal eller manglende gangsone / Annet

Prioritering: 1 av 3



Beskrivelse:

Smale fortau begge sider, med unntak av kort strekk ved senteret. Bredt kjøreareal med tre felt/parkering på hele strekket. Bred avkjørsel bryter gangareal. Veldig mange fotgjengere som ferdes pga. kollektiv, rekreasjon, handel og befolkningstetthet.

Vurdering:

Etabler breder fortau på begge sider som gjenspeiler viktigheten og bruken av forbindelsen. Stram opp avkjørselen til Sletten senter da denne bryter rett gjennom gangsonen. Fortau på nordsiden trenger øyeblikkelig vedlikehold av dekke.

Grunnlag for prioritering:

Høy befolknings- og målpunkttetthet. Meget sentral og viktig forbindelse som fører til knutepunkt og er skolevei. Vrimler ofte av gående her. Prioriteres derfor på nivå 1.

Eksisterende utforming : Fortau / Kjøreveg / Parkering

Tiltakstype: Oppgradering / Vedlikehold

Lengde på forbindelse: 93,2 meter

Bredde : Fortau ca. 1,9 meter, kjørevei/areal 8,5 + meter

Gnr/Bnr : 160/750

Eierforhold : Bergen kommune

ÅDT : 4000

Helning: 2° / 3,5%

Planstatus : KPA2018 - Sentrumsformål (sentrumskjerne). Adolph Bergs vei 64390000 - Kjøreveg. Adolph Bergs vei 70700000 - Planlegging

#25 Birkeveien x Adolph Bergs vei

Utflytende sving eller kryss

Prioritering: 1 av 3



Beskrivelse:

Meget utflytende vegkryss, kantparkering og kundeparkering lokaliser i tett befolket boligområde. Må krysses hvis man kommer gående fra nord og skal på lokalbutikken som ligger i krysset. Barn er ofte synlig i området, og det tilgrensede lekeområde.

Vurdering:

Stram opp krysset og omfordel areal til fotgjengere. Bør vurdere å anlegge fortau på utsiden av butikkens kundeparkering, arealet flyter i dag sammen med vegkrysset, som resulterer i et enormt areal til kjørende selv om butikken er av lokal art.

Grunnlag for prioritering:

Høy befolkningstetthet og middels målpunkttetthet. Sentral forbindelse i området, med tidvis mange barn ved lekeplass osv. Dårlig utforming som er tvilsom med tanke på trafikksikkerhet. Prioriteres derfor på nivå 1.

Eksisterende utforming :	Kjøreveg
Tiltakstype:	Etablere ny
Lengde på forbindelse:	20,7 meter
Bredde :	Parkering/vegekryss beslaglegger ca. 900 kvm, tilsvarer trolig 80-90% av farbart areal i dette området
Gnr/Bnr :	160/77, 624
Eierforhold :	Bergen kommune
ÅDT :	Ikke tilgjengelig/relevant
Helning:	1,2° / 2,2%
Planstatus :	KPA2018 - Sntrumsformål (byfortettingssone). Bergensdalens sydelige del 10520000 - Eldre reguleringsplan.

#26 Nattlandsvein x Landåsveien

Overgangsfelt

Prioritering: 1 av 3



Beskrivelse:

Mangler overgangsfelt som krysser Landåsveien og derav viderefører fortauet som ligger på østsiden av Nattlandsveien. Legger opp til uregulert kryssing av en vei som er relativt trafikkert. Tur/retur nærmeste overgangsfelt ca.150m, mot ca.15m over veien.

Vurdering:

Etabler sikker kryssing for fotgjengerne i Nattlandsveien. Mange brukere til og fra ulike målpunkt i området, bla. Haukeland sykehus. Åpenbart at fotgjengerne er prioritert sist. Høy befolkningstetthet i området.

Grunnlag for prioritering:

Høy befolkningstetthet og middels målpunkttetthet. Meget sentral forbindelse, med mange fotgjengere. Prioriteres derfor på nivå 1.

Eksisterende utforming : Kjøreveg / Fortau

Tiltakstype: Etablere ny

Lengde på forbindelse: 16,3 meter

Bredde : Ikke relevant

Gnr/Bnr : 161/681

Eierforhold : Bergen kommune

ÅDT : 12000

Helning: 1,3° / 2,2%

Planstatus : KPA2018 - Byfortettingszone / Sentrumsformål. KDP Landås 9730000
- Boligområde.

#27 Landåssvingen

Utflytende sving eller kryss

Prioritering: 1 av 3



Beskrivelse:

Utflytende sving/avkjørsel som lar kjørefeltene flyte ut før de møter overgangsfelt. Manglende avgrensning av svingen gjør at gående må trekke langt ut når de skal krysse over, noe som er lite effektivt og gåvennlig. Veien til skole og idrettsanlegg.

Vurdering:

Stram opp svningen for å øke trafikksikkerheten i overgangsfeltet, og effektiviteten og gangvennligheten for de gående i svingen.

Grunnlag for prioritering:

Middels befolknings- og målpunkttetthet. Sentral forbindelse som ligger i nærheten av mange målpunkt for bl.a. barn og unge. Prioriteres derfor på nivå 1.

Eksisterende utforming : Kjøreveg
Tiltakstype: Oppgradering
Lengde på forbindelse: 15,7 meter
Bredde : Ca. 14 meter

Gnr/Bnr : 161/771
Eierforhold : Bergen kommune
ÅDT : Ikke tilgjengelig/relevant
Helning: 1,6° / 2,8%
Planstatus : KPA2018 - Ytre fortettingszone. KDP Landås 9730000 - Bygeområde.

#28 Landåsveien v/ Ulriken bydelssenter

Smal eller manglende gangsoner / Annet

Prioritering: 1 av 3



Beskrivelse:

Viktig forbindelse mellom skole, idrett, tjenesteyting mm, med uklar struktur dårlig lesbarhet. Kjørearealet er utflytende på begge sider av veien med parkering på innside av fortau og langs vei. Generelt dårlig løsning. Tidvis mye trafikk og parkering.

Vurdering:

Trenger ryddigere struktur og oversikt. Kan vurdere gatetun på strekket, godt egnet for redusert trafikk og "shared space". Huser mange offentlige funksjoner.

Grunnlag for prioritering:

Høy/middels befolkningstetthet og flere offentlige målpunkt bla. tjenesteyting, skole og idrett. Sentral lokal forbindelse. Prioriteres derfor på nivå 1.

Eksisterende utforming : Kjøreveg / Fortau

Tiltakstype: Oppgradering

Lengde på forbindelse: 161,2 meter

Bredde : Varierende

Gnr/Bnr : 161/771

Eierforhold : Bergen kommune

ÅDT : Ikke tilgjengelig/relevant

Helning: 1,4° / 2,5%

Planstatus : KPA2018 - Byfortettingssone / Sentrumsformål. KDP Landås 9730000
- Offentlig bygning. Bergensdalens østlige del 10610000 - Eldre

#29 Mellom Erleveien og Nattlandsveien

Smal eller manglende gangsone / Annet

Prioritering: 1 av 3



Beskrivelse:

Parkeringsplass med gjennomgående gangforbindels. Parkeringsplassen fremstår fullstendig uregulert med de problemer det medfører for gående, vanskeliggjør gjennomgang og farlige situasjoner med rygging og mange biler.

Vurdering:

Marker opp gangsonen gjennom parkeringsplassen og etabler en permanent åpning mot Nattlandsveien som sikrer gjennomgang.

Grunnlag for prioritering:

Høy befolkningstetthet og middels målpunkttetthet. Omtalt som "kritisk punkt" m.t.p. fotgjengertrafikk i rapport til plan 60510000 fra 2009. Ingen oppmerking av parkeringsplasser og uoversiktlig. Prioriteres derfor på nivå 1.

Eksisterende utforming : Parkering

Tiltakstype: Etablere ny / Oppgradering

Lengde på forbindelse: 48,2 meter

Bredde : Ikke relevant

Gnr/Bnr : 161/786

Eierforhold : Bergen kommune

ÅDT : Ikke tilgjengelig/relevant

Helning: 3,1° / 5,3%

Planstatus : KPA2018 - Sentrumskjerne. Erleveien 60510000 - Parkeringsplasser.

#30 Landåslien x Landåsveien

Utflytende sving eller kryss / Overgangsfelt

Prioritering: 1 av 3



Beskrivelse:

Veikryss med ca. 18m avstand for å krysse over til den andre siden, samtidig er krysset uoversiktlig og utflytende. Ikke mulig se kjørende som kommer fra Landåsveien når man krysser over. Utforming av sving er ikke fartsreduserende. Viktig forbindelse.

Vurdering:

Vegkrysset må strammes opp, og det bør i større grad legges til rette for at myke trafikanter krysser vegen med relativt stor hyppighet. Forbindelsen er en hyppig brukt til boliger og byfjellet.

Grunnlag for prioritering:

Middels befolkningstetthet og lav målpunkttetthet. Sentral forbindelse med mye rekreasjonsbruk og en relativt lang kryssing. Prioriteres derfor på nivå 1.

Eksisterende utforming : Kjøreveg
Tiltakstype: Etablere ny / Oppgradering
Lengde på forbindelse: 22,2 meter
Brede :

Gnr/Bnr : 161/793
Eierforhold : Bergen kommune
ÅDT : Ikke tilgjengelig/relevant
Helning: 1,7° / 3%
Planstatus : KPA2018 - Byfortettingssone / Sentrumsformål. KDP Landås 9730000
- Boligområder. Bergensdalens østlige del 10610000 - Eldre

#31 Mellom Grønnestølstunet og Fredlundsvingen

Annet

Prioritering: 1 av 3



Beskrivelse:

Sti/turvei som binder sammen Grønnestølstunet og Fredlundsvingen. Forbindelsen er ikke formalisert, og går på privat vei og over privat eiendom (utmark). Fungerer trolig som skolevei til Minde skole.

Vurdering:

Etabler minst turvei standard langs hele forbindelsen slik at det er fremkommelig for alle fotgjengere. Det bør også vurderes om det er behov for belysning og annen tilrettelegging.

Grunnlag for prioritering:

Lav befolknings- og målpunkttetthet. Ligger nær skole og barnehage, og kutter avstander. Prioriteres derfor på nivå 1.

Eksisterende utforming : Sti / Turvei / Kjøreveg

Tiltakstype: Etablere ny

Lengde på forbindelse: 220,6 meter

Bredde : Varierende

Gnr/Bnr : 18/214, 299

Eierforhold : Privat / DNB Livsforsikring AS

ÅDT : Ikke tilgjengelig/relevant

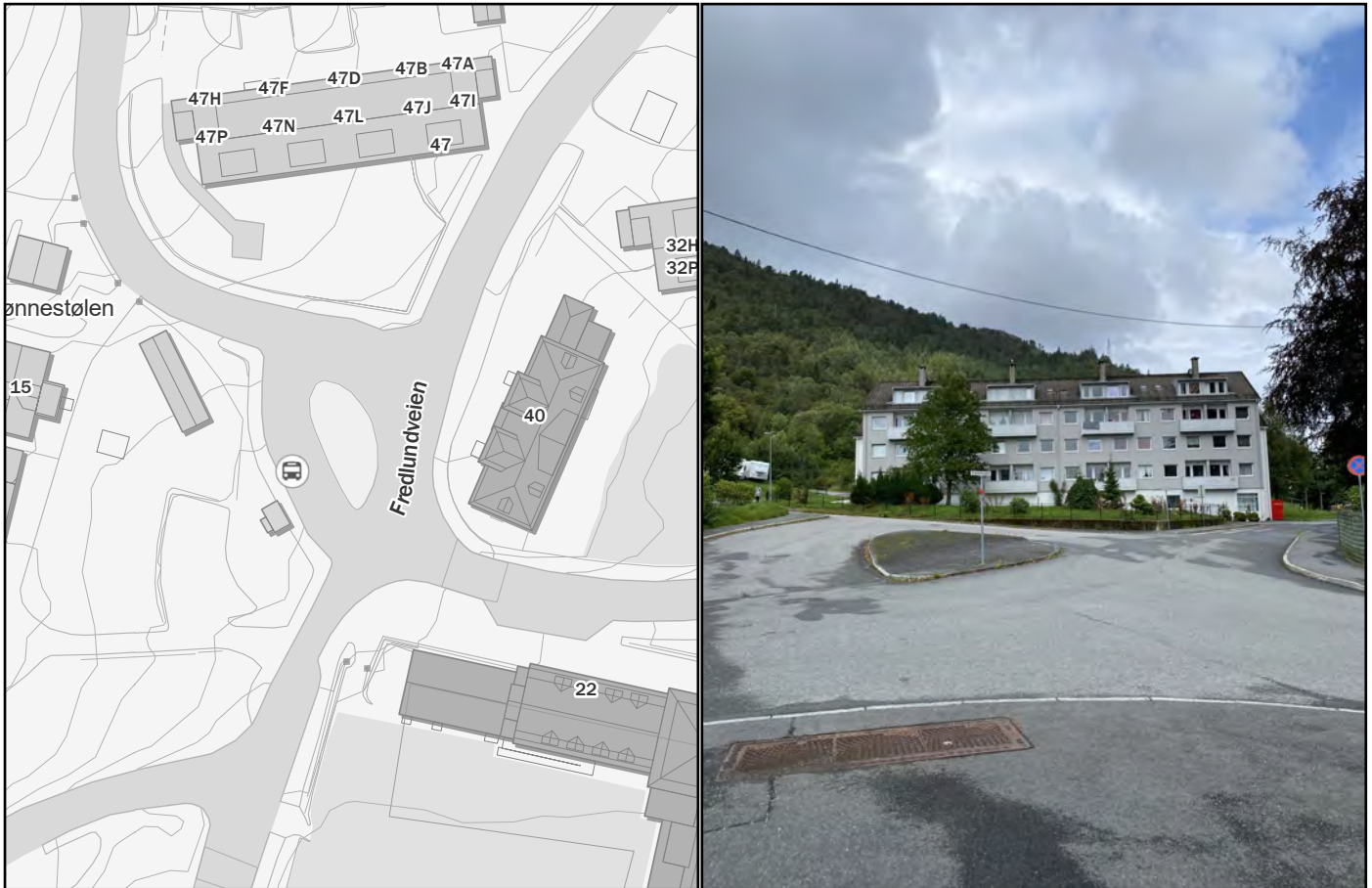
Helning: 5,9° / 10,3%

Planstatus : KPA2018 - Ytre fortettingssone / Bebyggelse og anlegg / Grønnstruktur. Grønnstølen bhg. 30640100 - Turvei / Friområde.

#32 Minde skole

Utflytende sving eller kryss

Prioritering: 1 av 3



Beskrivelse:

Utflytende veikryss kombindert med snuplass for buss. Beslaglegger nesten hele byrommet. Midrabatt er tilrettelagt for kryssing med nedsenket kantstein.

Vurdering:

Stram opp krysset i den grad det er mulig uten å ramme snuplass for buss. Marker i dekke det tilrettelagte kryssningspunktet over midrabatten/rundkjøringen.

Grunnlag for prioritering:

Middels befolknings- og målpunkttetthet. Sentralt plassert kryss i Grønnestølen som ligger rett ved Minde skole og Grønnestølen barnehage. Prioriteres derfor på nivå 1.

Eksisterende utforming : Kjøreveg / Snuplass / Midtrabatt

Tiltakstype: Oppgradering

Lengde på forbindelse: 37,8 meter

Bredde : Ikke relevant

Gnr/Bnr : 18/97

Eierforhold : Bergen kommune

ÅDT : Ikke tilgjengelig/relevant

Helning: 3,8° / 6,7%

Planstatus : KPA2018 - Ytre fortettingssone / Bebyggelse og anlegg.

Grønnestølen 4420000 - Forsamlingslokale. Minde skole 65720000 -

#33 Kristianborg - Løvstien

Annet

Prioritering: 1 av 3



Beskrivelse:

Det eksisterer ikke veibeskrivelse/skilting mellom kollektivknutepunktet på Kristianborg og Løvstien.

Vurdering:

Raskeste/anbefalt rute bør skiltes for å tilrettelegge for gange og kollektivbruk. Kristianborg fungerer nok som inngangsport til Løvstien for mange som kommer med kollektiv og for gående fra Landåssiden, derfor burde det skiltes.

Grunnlag for prioritering:

Middels til lav befolkningstetthet og lav målpunktetthet. Forbindelse som er sentral for destinasjonen Løvstien. Viktig for rekreasjon, aktivitet og folkehelse. Prioriteres derfor på nivå 1.

Eksisterende utforming : Uvisst pt.

Tiltakstype: Etablere ny

Lengde på forbindelse: 327,8 meter

Bredde : Ikke relevant

Gnr/Bnr : Ikke relevant pt.

Eierforhold : Ikke relevant pt.

ÅDT : Ikke tilgjengelig/relevant

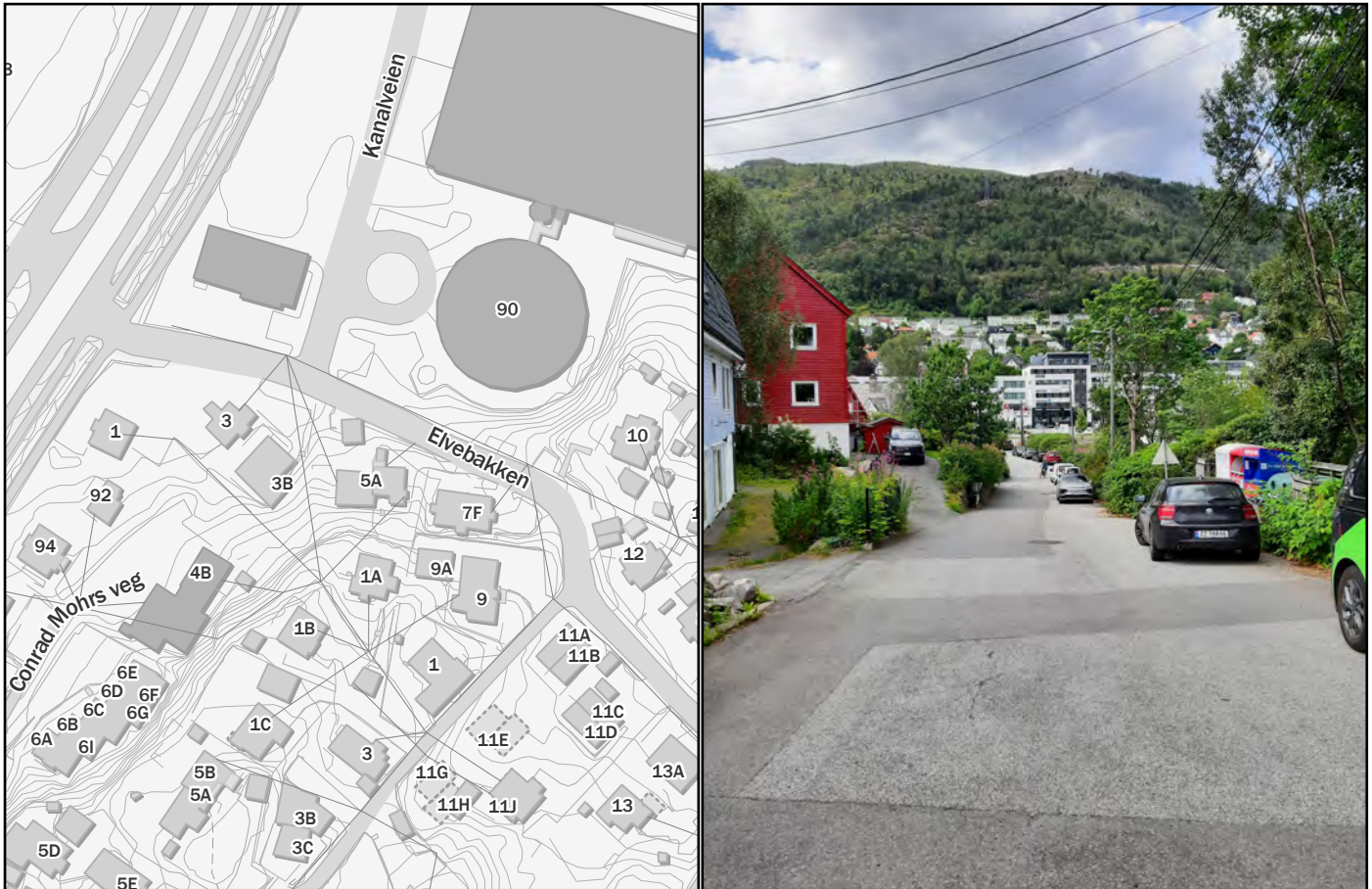
Helning: 19,2° / 34,9%

Planstatus : KPA2018 - Byfortettingssone / Sentrumsformål.

#34 Elvebakken

Smal eller manglende gangsone

Prioritering: 2 av 3



Beskrivelse:

Mangler fortau på strekket mellom Kanalveien og Elvebakken, og kjøreveien er utflytende. Nærhet til bybanestopp og gang- og sykkelvei i Kanalveien. Området er fortettet de siste årene.

Vurdering:

Stram inn kjørevei, og etabler fortau på strekket hvor det mangler. Noe viktig forbindelse til bybanestopp, tunnell til Fyllingsdalen og gang- og sykkelvei.

Grunnlag for prioritering:

Middels befolkningstetthet og lav målpunktetthet. Sentral forbindelse for gjennomgang og bredt gatesnitt, men mangelfull tilrettelegging for gående. Prioriteres derfor på nivå 2.

Eksisterende utforming : Kjøreveg
Tiltakstype: Etablere ny
Lengde på forbindelse: 142,7 meter
Brede : Kjørevei ca. 7 meter

Gnr/Bnr : 15/600
Eierforhold : Bergen kommune
ÅDT : Ikke tilgjengelig/relevant
Helning: 3,3° / 5,7%
Planstatus : KPA2018 - Byfortettingssonen. Delfelt S7 65090000 - Planforslag.
Mindemyren 61140000 - Gate med fortau.

#35 Kronstad v/ Bybanen linje 2

Smal eller manglende gangsone

Prioritering: 2 av 3



Beskrivelse:

Forbindelsen mangler tilrettelegging for gående, som virker ulogisk. Fotgjengerene går i sykkelveien da det oppleves som en omvei å bruke den etablerte løsningen.

Vurdering:

Etabler en sambruksløsning eller 50/50 løsning sykkel/gange på strekket slik at fotgjengerne kan gå raskeste vei.

Grunnlag for prioritering:

Høy befolknings- og målpunktetthet. Sentral forbindelse. Sykkelvei som brukes av mange gående, men parallelt går det en gangvei, som tar litt lengre tid. Prioriteres derfor på nivå 2.

Eksisterende utforming : Sykkelveg
Tiltakstype: Etablere ny
Lengde på forbindelse: 225,4 meter
Brede : Sykkelvei ca. 4,5 meter

Gnr/Bnr : 159/1024
Eierforhold : Statens vegvesen
ÅDT : Ikke tilgjengelig/relevant
Helning: 2,3° / 4%
Planstatus : KPA2018 - Byfortettingssone. Bybanen Delstrekning 2 64860000 - Sykkelveg. Delfelt S23 Mindemyren 66520000 - Planlegging

#36 Finnbergåsen

Vedlikehold / Drift

Prioritering: 2 av 3



Beskrivelse:

Hekkene som strekker seg langs store deler av strekkert har tatt over fortauet slik at det er lite tilgjengelig gangareal igjen. Viktig gangforbindelse hvor fortauene i utgangspunktet er smale, med parkering på utsiden.

Vurdering:

Hekkene må reduseres slik at det sikres god fremkommelighet.

Grunnlag for prioritering:

Middels befolknings- og målpunkttetthet. Sentral forbindelse i nabolaget. Prioriteres derfor på nivå 2.

Eksisterende utforming : Fortau
Tiltakstype: Generell drift / Vedlikehold
Lengde på forbindelse: 222,6 meter
Bredden : Fortau ca. 1,5 meter

Gnr/Bnr : 159/270
Eierforhold : Bergen kommune
ÅDT : Ikke tilgjengelig/relevant
Helning: 3° / 5,3%
Planstatus : KPA2018 - Byfortettingszone. Finnbergåsen 560000 - Eldre reguleringsplan.

#37 Lærerbakken

Annet / Belysning

Prioritering: 2 av 3



Beskrivelse:

Veldig bratt tverrforbindelse som mangler rekkverk/håndløper. Det var heller ikke noe belysning å se. Trolig en viktig tverrforbindelse i området.

Vurdering:

Stigningen på forbindelsen tilsier at det bør etableres rekkverk/gelender. Det bør også gjøres en vurdering omkring behovet for økt belysning.

Grunnlag for prioritering:

Middels befolkningstetthet og lav målpunkttetthet. Lokal tverrforbindelse. Prioriteres derfor på nivå 2.

Eksisterende utforming : Gangvei
Tiltakstype: Etablere ny
Lengde på forbindelse: 57,3 meter
Bredden : Ikke relevant

Gnr/Bnr : 159/583
Eierforhold : Bergen kommune
ÅDT : Ikke tilgjengelig/relevant
Helning: 11,7° / 20,6%
Planstatus : KPA2018 - Ytre fortettingssone / Bebyggelse og anlegg. Vestre Årstad og Uren 120000 - Eldre reguleringsplan.

#38 Søndre Skogveien x Mindeveien

Utflytende sving eller kryss

Prioritering: 2 av 3



Beskrivelse:

Utflytende veikryss som gjør det mulig å opprettholde høy fart gjennom. Ikke tilrettelagt for kryssing av veien for fotgjengere. Effektiv og sikker kryssing samsvarer ikke nødvendigvis. Boliggate.

Vurdering:

Prioriter fotgjengere og stram opp veikrysset. Tilettelegg for sikker og effektiv kryssing av veien for fotgjengere.

Grunnlag for prioritering:

Middels befolkningstetthet og lav målpunkttetthet. Sentral forbindelse i området, men med grei standard. Prioriteres derfor på nivå 2.

Eksisterende utforming : Kjøreveg

Tiltakstype: Oppgradering

Lengde på forbindelse: 25,9 meter

Bredde : Ikke relevant

Gnr/Bnr : 159/649, 779

Eierforhold : Bergen kommune

ÅDT : Ikke tilgjengelig/relevant

Helning: 1,8° / 3,1%

Planstatus : KPA2018 - Ytre fortettingszone / Bebyggelse og anlegg.

#39 Løbergssvingen x Hordagaten

Utflytende sving eller kryss

Prioritering: 2 av 3



Beskrivelse:

Utflytende vegkryss i boliggate som tilrettelegger for effektiv gjennomkjøring. Fortau på begge sider av krysset som avsluttes for tidlig, og som resulterer i lang krysningsavstand midt i krysset i kjørebane.

Vurdering:

Starm opp krysset og viderefør fortauene mye lengre inn i krysset. Gjør kryssingen mer oversiktlig og øk gangvennligheten.

Grunnlag for prioritering:

Middels befolkningstetthet og lav målpunkttetthet. Lokalisert i tett boligområde med ingen tilrettelegging for fotgjengere. Prioriteres derfor på nivå 2.

Eksisterende utforming : Kjøreveg

Tiltakstype: Oppgradering

Lengde på forbindelse: 19,6 meter

Bredde : Ca. 20 meter kryssing av vegkrysset for å følge Hordagaten.

Gnr/Bnr : 159/722, 755

Eierforhold : Bergen kommune

ÅDT : Ikke tilgjengelig/relevant

Helning: 1,6° / 2,8%

Planstatus : KPA2018 - Ytre fortettingszone.

#40 Mellom Søndre Skogvei og Hordagaten

Annet

Prioritering: 2 av 3



Beskrivelse:

Tverrforbindelse som er relativt bratt. Behov for rekkverk/gelender og en vurdering av om det er nok belysning langs hele forbindelsen.

Vurdering:

Oppgrader forbindelsen med rekkverk/gelender og se om det er nok belysning langs hele forbindelsen.

Grunnlag for prioritering:

Middels befolkningstetthet og lav målpunkttetthet. Sentral lokal forbindelse som kutter avstand. Prioriteres derfor på nivå 2.

Eksisterende utforming : Sti / Turvei / Gangvei

Tiltakstype: Oppgradering

Lengde på forbindelse: 80,6 meter

Bredde : Ca. 1,5 meter

Gnr/Bnr : 159/751

Eierforhold : Bergen kommune

ÅDT : Ikke tilgjengelig/relevant

Helning: 8,5° / 15%

Planstatus : KPA2018 - Grønnstruktur. Søndre Skogveien og Blekenberg - Eldre reguleringsplan.

#41 Søndre Skogveien 2/2

Smal eller manglende gangsone / Annet

Prioritering: 2 av 3



Beskrivelse:

Relativt smalt og ensidig fortau. Tidvis lange rekker med bosspann som reduserer bredden på fortauet kraftig, i tillegg til skilt og lyktestolper. Viktig gangforbindelse i området og skolevei.

Vurdering:

Utvid fortauet hvis snittet tillater det. Uansett rydd opp i fortauet, sørg for at fotgjengernes areal blir overholdt. Mange av bosspannene på fortauet bærer preg av å stå der permanent.

Grunnlag for prioritering:

Middels befolkningstetthet og lav målpunkttetthet. Sentral forbindelse og skolevei. Prioriteres derfor på nivå 2.

Eksisterende utforming : Fortau / Kjøreveg / Parkering

Tiltakstype: Oppgradering / Vedlikehold

Lengde på forbindelse: 286,9 meter

Bredde : Ca. 1,5 - 1,8 meter

Gnr/Bnr : 159/779

Eierforhold : Bergen kommune

ÅDT : Ikke tilgjengelig/relevant

Helning: 0,6° / 1,1%

Planstatus : KPA2018 - Bebyggelse og anlegg (Ytre fortettingssone).

#42 Blekenberg x Søndre Skogveien

Utflytende sving eller kryss

Prioritering: 2 av 3



Beskrivelse:

Utflytende veikryss i boligområde. Krysset betjener ikke kollektivrute. Lang og uoversiktlig kryssing av krysset når man kommer gående i Søndre Skogveien. I tillegg er innkjøring til bolig meget utflytende ut skille til fortau.

Vurdering:

Stram opp krysset og reduser krysningsavstanden. Etabler klarere skille mellom fortau og parkering til bolig.

Grunnlag for prioritering:

Middels befolkningstetthet og lav målpunkttetthet. Sentral forbindelse og skolevei. Prioriteres derfor på nivå 2.

Eksisterende utforming : Kjøreveg / Fortau / Parkering

Tiltakstype: Oppgradering

Lengde på forbindelse: 22,2 meter

Bredde :

Gnr/Bnr : 159/779, 859

Eierforhold : Bergen kommune

ÅDT : Ikke tilgjengelig/relevant

Helning: 0,8° / 1,5%

Planstatus : KPA2018 - Ytre fortettingssone / Bebyggelse og anlegg. Søndre Skogveien og Blekenberg 10510000 - Eldre reguleringsplan.

#42 Løvstakklie

Utflytende sving eller kryss

Prioritering: 2 av 3



Beskrivelse:

Enten lange avtander eller ineffektiv bevegelsesmønster for å krysse veien. Utrolig utflytende veikryss, og helt unødvendig da det ikke går buss der. Lett å opprettholde høy fart med bil.

Vurdering:

Stram opp krysset for å tilrettelegge bedre for fotgjengere.

Grunnlag for prioritering:

Middels befolkningstetthet og lav målpunkttetthet. Lokal forbindelse, men med et meget utflytende og uoversiktlig vegkryss. Prioriteres derfor på nivå 2.

Eksisterende utforming : Kjøreveg / Kantparkering / Fortau

Tiltakstype: Oppgradering

Lengde på forbindelse: 35 meter

Bredde : 12-21 meter bredde midt i krysset

Gnr/Bnr : 159/859, 868, 906

Eierforhold : Bergen kommune

ÅDT : Ikke tilgjengelig/relevant

Helning: 4,2° / 7,3%

Planstatus : KPA2018 - Ytre fortettingssone / Bebyggelse og anlegg. Søndre Skogveien og Blekenberg 10510000 - Eldre reguleringsplan.

#44 Nattlandsveien - Birkeveien

Smal eller manglende gangsone

Prioritering: 2 av 3



Beskrivelse:

Stikk/tråkk mellom Birkeveien og Nattlandsveien. I hovedsak er det trolig en snarvei til og fra busstoppene på Landåstorget og dagligvarebutikk i Birkeveien. Relativt høy befolkningstetthet i området. 185 meter vs. 335 meter kollektiv-dagligvare.

Vurdering:

Det bør etableres en trapp i skråningen for å formalisere forbindelsen og tilrettelegge for at flere kan bruke den, uavhengig av vær og årstid. Forbindelsen halverer avstanden for ganske mange.

Grunnlag for prioritering:

Høy befolkningstetthet og middels målpunkttetthet. Snarvei som bidrar til et finmasket gangnett og kutter avtand. Prioriteres derfor på nivå 2.

Eksisterende utforming : Sti

Tiltakstype: Etablere ny

Lengde på forbindelse: 70,1 meter

Bredde :

Gnr/Bnr : 160/1015

Eierforhold : BOB Boligutleie as

ÅDT : Ikke tilgjengelig/relevant

Helning: 11,2° / 19,8%

Planstatus : KPA2018 - Byfortettingssone / Sentrumsformål. KDP Landås 9730000
- Byggeområde. Bergensdalen sydlig del 10520000 - Eldre

#45 Fageråsveien x Slettebakksveien

Utflytende sving eller kryss / Overgangsfelt

Prioritering: 2 av 3



Beskrivelse:

Skolevei som mangler tilrettelagt krysningspunkt. Generelt sett også et meget utflytende veikryss som gjør kryssing av vei unødvendig lang. Relativt trafikkert.

Vurdering:

Det må anlegges overgangsfelt nord-sør for sikker kryssing til/fra Firdalen b.skole. Krysset bør også strammes opp, det flyter utover og betjener ikke buss.

Grunnlag for prioritering:

Høy befolkningstetthet og middels målpunktetthet. Sentral forbindelse, utflytende vegkryss som mangler tilrettelegging for kryssing. Prioriteres derfor på nivå 2.

Eksisterende utforming : Kjøreveg / Fortau / Parkering

Tiltakstype: Oppgradering

Lengde på forbindelse: 20,1 meter

Bredde :

Gnr/Bnr : 160/124, 507

Eierforhold : Bergen kommune

ÅDT : Ikke tilgjengelig/relevant

Helning: 1,3° / 2,2%

Planstatus : KPA2018 - Byfortettingssone / Sentrumsformål. KDP Landås 9730000
- Boligområder. Bergensdalens sydlige del 10520000 - Eldre

#46 Nattlandsveien x Kristoffer Jansons vei

Overgangsfelt / Utflytende sving eller kryss

Prioritering: 2 av 3



Beskrivelse:

Utflytende vegkryss som mangler tilrettelagt/synlig krysningpunkt for fotgjengere. Ca. 20 meter for å krysse Kristoffer Jansons vei parallelt med den veldig trafikkerte Nattlandsveien. Viktig forbindelse til og fra bl.a. bussholdeplass og butikk.

Vurdering:

Stam opp krysset og kort inn avstand for å krysse veien. Anlegg krysningpunkt som i større grad signaliserer at gangsonen fortsetter krysser avkjørselen.

Grunnlag for prioritering:

Høy befolkningstetthet og middels målpunkttetthet. Sentral forbindelse, men med grei oversikt. Prioriteres derfor på nivå 2.

Eksisterende utforming : Kjøreveg
Tiltakstype: Etablere ny
Lengde på forbindelse: 19,2 meter
Bredde : Ca. 2 meter

Gnr/Bnr : 160/447, 676
Eierforhold : Vestland fylkeskommune / Bergen kommune
ÅDT : 10500
Helning: 1,6° / 2,8%
Planstatus : KPA2018 - Sentrumsformål (byfortettingssone). Trolleybuslinje 2
10890000 - Eldre reguleringsplan. Nattlandsveien 71490000 -

#47 Mellom Wergelandsåsen og Fageråsen

Smal eller manglende gangsone / Annet

Prioritering: 2 av 3



Beskrivelse:

Sti som forbinder de to veiene. Kommunal eiendom med gangforbindelse som virker å ha det formål å forbinde veiene.

Vurdering:

Etabler gangvei der hvor stien går i dag. Evt. vedlikehold dagens sti med beskjæring av busker etc. Det bør være åpenbart at det går en offentlig forbindelse gjennom der. Bidrar til et finmasket gangnett.

Grunnlag for prioritering:

Middels befolkningstetthet og høy målpunkttetthet. Eksisterende offentlig forbindelse som bidrar til til finmasket nettverk og kutte avstander. Bør ivaretas. Prioriteres derfor på nivå 2.

Eksisterende utforming : Sti
Tiltakstype: Vedlikehold / Oppgradering
Lengde på forbindelse: 22,7 meter
Bredden : Usikker

Gnr/Bnr : 160/529
Eierforhold : Bergen kommune
ÅDT : Ikke tilgjengelig/relevant
Helning: 1,4° / 2,4%
Planstatus : KPA2018 - Sentrumssone (byfortettingssone). KDP Landås 97300 - Boligområde. Bergensdalens sydlige del 10520000 - Eldre

#48 Wiers-Jenssens vei

Smal eller manglende gangsone

Prioritering: 2 av 3



Beskrivelse:

Tosidig smale fortau med behov for kvalitetsheving, samtidig er veien veldig trafikkert og særlig av tunge kjøretøy. Krysset mot Nordahl Rolfsens vei er også meget utflytende med fravær av gatepreg.

Vurdering:

Forbindelsen bør oppgraderes med bredere fortau og økt kvalitet på hele strekket, samtidig bør kryssene strammes opp for økt trygget. Skolevei til barneskole og tverrforbindelse mellom handel og kollektivknutepunkt og boligområdene rundt Nattlandsveien.

Grunnlag for prioritering:

Høy befolknings- og målpunkttetthet. Sentral forbindelse på Landås med relativt mye trafikk og mye tungtrafikk. Fører til Slettebakken skole og knutepunktet på Sletten senter, men har grei standard. Prioriteres derfor på nivå 2.

Eksisterende utforming : Fortau / Kjøreveg
Tiltakstype: Oppgradering
Lengde på forbindelse: 434 meter
Brede : Varierende bredder på hele strekket

Gnr/Bnr : 160/750, 973
Eierforhold : Bergen kommune
ÅDT : Ikke tilgjengelig/relevant
Helning: 3° / 5,3%
Planstatus : KPA2018 - Byfortettingssone / Sentrumsformål. KDP Landås 9730000
- Boligområder. Adolph Bergs vei 64390000 - Kjøreveg. Wiers-



Beskrivelse:

Gangveien trenger generelt vedlikehold og oppgradering. En del grus har blitt skylt ut med regnet og strekket mangler belysning. Viktig forbindelse til og fra idrett og rekreasjon.

Vurdering:

Oppgrader og vedlikehold gangveien, grus må erstattes, og det bør i tillegg anlegges belysning på strekket for å sikre gjennomgang gjennom døgnet.

Grunnlag for prioritering:

Middels befolknings- og målpunkttetthet. Veletablert forbindelse som kan brukes, men som trenger oppgradering/vedlikehold. Prioriteres derfor på nivå 2.

Eksisterende utforming : Gangvei / Grusvei

Tiltakstype: Oppgradering / Vedlikehold

Lengde på forbindelse: 115,7 meter

Bredde : Ca. 1,5 meter

Gnr/Bnr : 160/908

Eierforhold : Bergen kommune

ÅDT : Ikke tilgjengelig/relevant

Helning: 4,3° / 7,5%

Planstatus : KPA2018 - Grønnstruktur. Slettebakken Idrettsområde 11150000 - eldre reguleringsplan. OMP Slettebakken - Planforslag.



Beskrivelse:

Viktig forbindelse mellom friområde Tveitevannet og Slettebakken, Mannsverk osv. Trapp inngår i gangveien og hindrer trinnfri gjennomgang. Stier ved siden av og rundt for å slippe trapp. Friområdet er veldig viktig mht. aktivitet og rekreasjon.

Vurdering:

Forbindelsen bør oppgraderes slik at det er trinnfri adkomst fra Slettebakken til friområdet ved Tveitevannet. Vil kunne kutte avstand for trinnfri adkomst fra ca. 590 til ca. 225 meter for en del områder i sør og øst.

Grunnlag for prioritering:

Lav/middels befolkningstetthet og middels målpunkttetthet. Viktig adkomst til et viktig friområde. Prioriteres derfor på nivå 2.

Eksisterende utforming : Trapp / Gangvei

Tiltakstype: Oppgradering

Lengde på forbindelse: meter

Bredde : Ca. 2 meter.

Gnr/Bnr : 160/909

Eierforhold : Slettebakken sokn

ÅDT : Ikke tilgjengelig/relavnt

Helning: 10,1° / 17,8%

Planstatus : KPA2018 - Grav- og urnelund. Bergensdalens sydlige del 10520000 - eldre reguleringsplan. OMP Slettebakken 66340000 - Planforslag.

#51 Johan Hjorts vei - Vilhelm Bjerknæs vei

Smal eller manglende gangsone

Prioritering: 2 av 3



Beskrivelse:

Klassisk snarvei i form av sti mellom Johan H. vei 30 (Slettebakken brl.) og Vilhelm Bjerknæs vei. Kutter avstanden til bybanestoppet betraklig. Stien lander ca. i kjørevegen utenfor en trafostasjon, dette er noe uheldig.

Vurdering:

Etabler gangvei og trapper som opprettholder ferdsel for alle fotgjengere hele året gjennom. Forbindelsen resulterer i store besparelser i tid og avstand til bybanetoppet på Slettebakken.

Grunnlag for prioritering:

Middels/høy befolkningstetthet og middels målpunkttetthet. Snarvei til bybane og idrett som er godt brukt. Prioriteres derfor på nivå 2.

Eksisterende utforming : Sti
Tiltakstype: Etablere ny
Lengde på forbindelse: meter
Bredde : Ca. 0,6 meter

Gnr/Bnr : 160/910, 911
Eierforhold : BKK / Slettebakken borettslag
ÅDT : Ikke tilgjengelig/relevant
Helning: 14,5° / 25,9%
Planstatus : KPA2018 - Sentrumsformål (Byfortettingssone). Slettebakken søndre 10900000 - eldre reguleringsplan. OMP Slettebakken - Planforslag.

#52 Johan Hjorts vei

Smal eller manglende gangsone

Prioritering: 2 av 3



Beskrivelse:

Klassisk snarvei i form av sti i skråningen mellom Johan H. vei 61 og 38 (Slettebakken brl.)

Vurdering:

Etabler gangvei og trapper som opprettholder ferdsel for alle fotgjengere hele året gjennom. Forbindelsen resulterer i store besparelser i tid og avstand til bybanetoppet på Slettebakken.

Grunnlag for prioritering:

Middels/høy befolkningstetthet og middels målpunkttetthet. Snarvei til bybane og idrett som bidrar til et finmasket nettverk, kan være en begrenset brukergruppe. Prioriteres derfor på nivå 2.

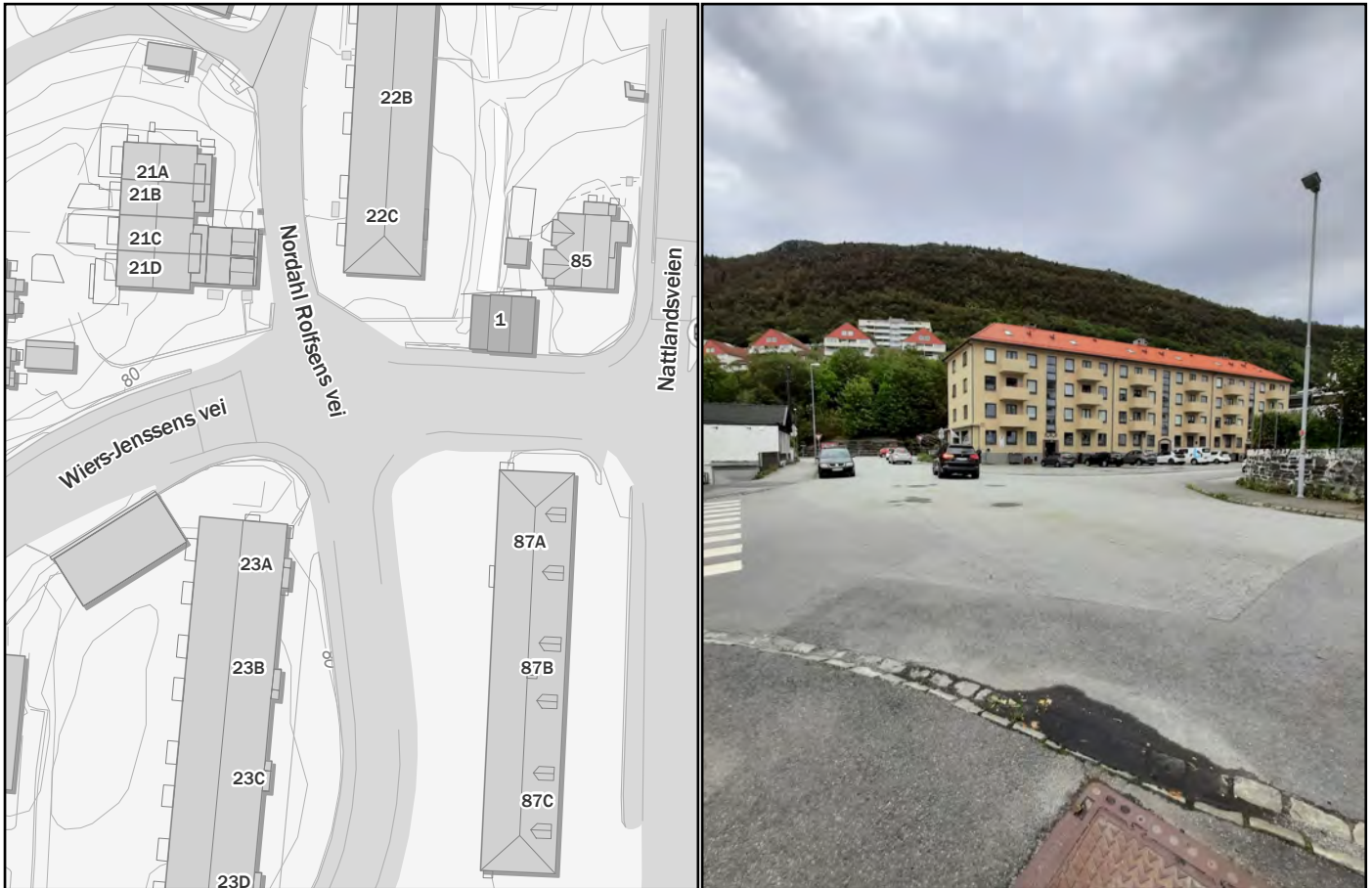
Eksisterende utforming : Sti
Tiltakstype: Etablere ny
Lengde på forbindelse: meter
Bredde : Ca. 0,6 meter

Gnr/Bnr : 160/911
Eierforhold : Slettebakken borettslag
ÅDT : Ikke tilgjengelig/relevant
Helning: 10,7° / 18,8%
Planstatus : KPA2018 - Sentrumsformål (Byfortettingszone). Slettebakken sør
10520600 - felles grøntareal.

#53 Nordahl Rolfsens vei x Wiers-Jenssens vei

Utflytende sving eller kryss / Overgangsfelt

Prioritering: 2 av 3



Beskrivelse:

Avkjørselen fra Nordahl R. vei er utflytende med sine 15 m kryssningsavstand, i tillegg mangler det overgangsfelt. Kryssing mot øst ender i fortau/parkering. Svært viktig gangforbindelse.

Vurdering:

Stram opp avkjørselen og etabler overgangsfelt. Svært viktig forbindelse som knytter boliger og målpunkt, Mange fotgjengere.

Grunnlag for prioritering:

Høy befolkningstetthet og middels målpunkttetthet. Sentral forbindelse på Landås med relativt mye trafikk og mye tungtrafikk. Prioriteres derfor på nivå 2.

Eksisterende utforming : Kjøreveg
Tiltakstype: Etablere ny
Lengde på forbindelse: 15,7 meter
Bredden : Ikke relevant

Gnr/Bnr : 160/974
Eierforhold : Bergen kommune
ÅDT : Ikke tilgjengelig/relevant
Helning: 0,7° / 1,1%
Planstatus : KPA2018 - Bebyggelse og anlegg (Ytre fortettingssone).
Bergensdalens sydlige del 10520000 - eldre reguleringsplan.

#54 Nordahl Rolfsens vei

Annet

Prioritering: 2 av 3



Beskrivelse:

Fortauet og parkering langs blokken flyter inn i hverandre, det skilles ikke på hvor parkering starter og fortau slutter. Flere av p-plassene er avhengig av å bruke fortauet til rygging, og inn-/utkjøring er uregulert, Dårlig løsning for gående.

Vurdering:

Øk trafikksikkerheten ved å etablere fysisk skille mellom fortauet og kjøre-/parkeringsarealet langs husrekken. Inn-/utkjøring må henvises til et spesifikt sted. Generelt svak løsning rundt hele huset.

Grunnlag for prioritering:

Høy befolkningstetthet og middels målpunkttetthet. Fortau og parkering flyter i hverandre og er udefinert. Prioriteres derfor på nivå 2.

Eksisterende utforming : Fortau / Parkering
Tiltakstype: Etablere ny
Lengde på forbindelse: 76,5 meter
Bredde : Ca. 2 meter (undefinert avgrensning)

Gnr/Bnr : 160/974, 471
Eierforhold : Bergen kommune / Privat
ÅDT : Ikke tilgjengelig/relevant
Helning: 0,6° / 1%
Planstatus : KPA2018 - Bebyggelse og anlegg (Ytre fortettingssone).
Bergensdalens sydlige del 10520000 - eldre reguleringsplan.

#55 Mellom Vilhelm Bjerknes vei og Gerhard Grans vei

Vedlikehold

Prioritering: 2 av 3



Beskrivelse:

Deler av gangveien mellom Slettebakken og Mannsverk har noe dårlig tilstand. Eldre steintrapp har gått litt i oppløsning og trenger vedlikehold. Sti på siden av trappen tyder på at folk unngår den. Lett for å trække over etc.

Vurdering:

Gi trappen etter lengtet vedlikehold og vurder gelender på en side. Ellers en fin og praktisk gangvei/turvei.

Grunnlag for prioritering:

Lav befolkningstetthet og middels målpunkttetthet. Kan fint brukes, men kan være problematisk for noen grupper. Prioriteres derfor på nivå 2.

Eksisterende utforming : Gangvei / Grusvei

Tiltakstype: Oppgradering / Vedlikehold

Lengde på forbindelse: 13,2 meter

Bredde : Ca. 1,5 meter

Gnr/Bnr : 160/976

Eierforhold : Bergen kommune

ÅDT : Ikke tilgjengelig/relevant

Helning: 16° / 28,7%

Planstatus : KPA2018 - Grønnstruktur. Slettebakken Idrettsområde 11150000 - eldre reguleringsplan. OMP Slettebakken - Planforslag.

#56 Landåslien x Kolstien

Utflytende sving eller kryss / Krysningspunkt

Prioritering: 2 av 3



Beskrivelse:

Utflytende kryss i krysset Landåslien/Kolstien. Resulterer i lang avstand for å krysse veien, og muliggjør høy hastighet for kjørende. Viktig inngangsport til Landåsfjellet via Sikksakken.

Vurdering:

Stram opp krysset og legg til rette for trygg kryssing av veien, og lavere hastighet for kjørende. Ligger rett ved lekplass.

Grunnlag for prioritering:

Middels befolkningstetthet og middels målpunkttetthet. Sentral forbindelse i området. Mange brukere av byfjellene, samt en del trafikk og kollektivtrafikk. Prioriteres derfor på nivå 2.

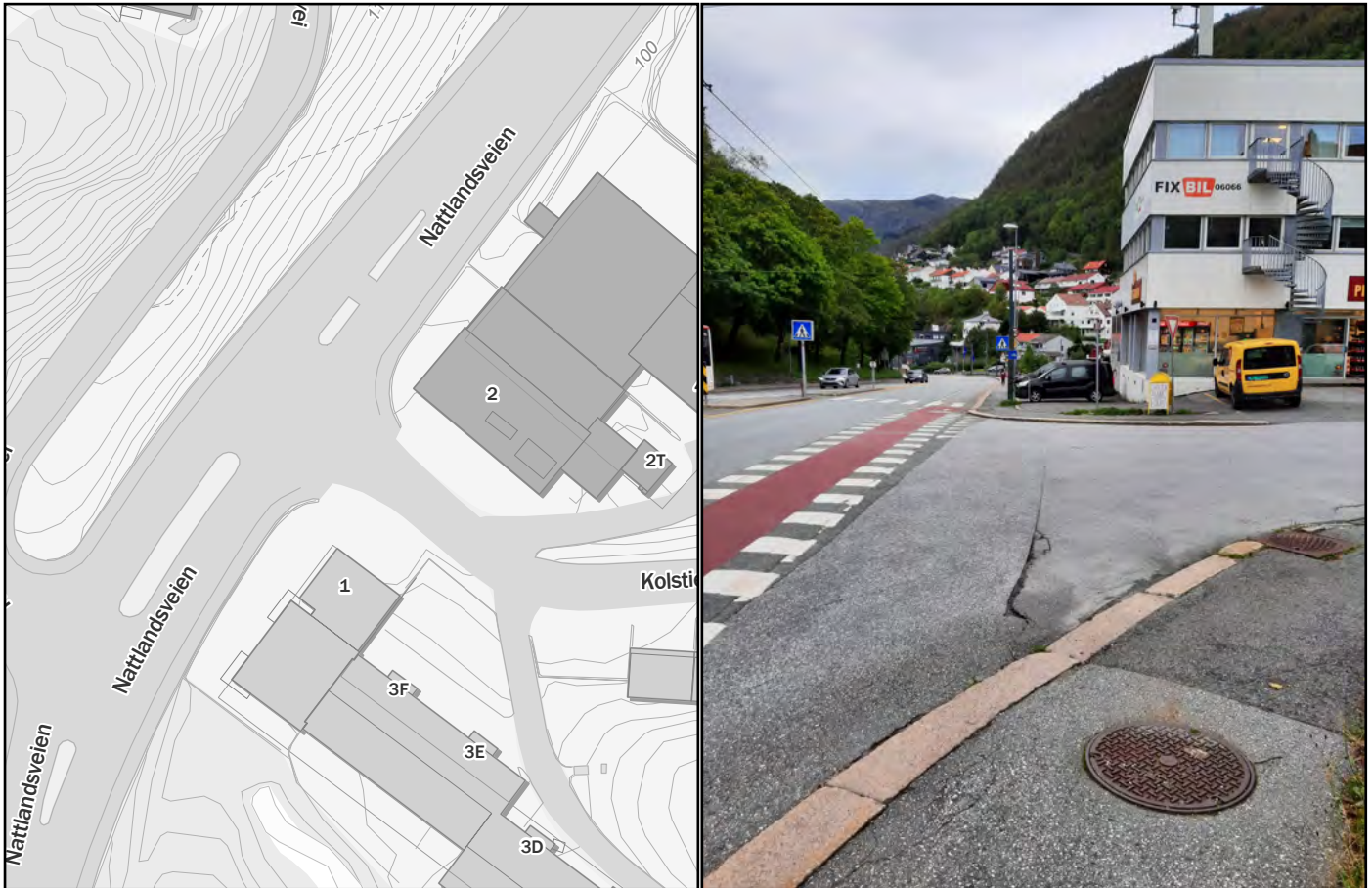
Eksisterende utforming : Kjøreveg
Tiltakstype: Etablere ny
Lengde på forbindelse: 19,3 meter
Brede :

Gnr/Bnr : 161/1039
Eierforhold : Bergen kommune
ÅDT : Ikke tilgjengelig/relevant
Helning: 3,7° / 6,5%
Planstatus : KPA2018 - Bebyggelse og anlegge (ytre fortettingssone). KDP Landås 97300 - Boligområder. Landås, del av Kolstien, felt E

#57 Kolstien v/ Nattlandsveien

Overgangsfelt

Prioritering: 2 av 3



Beskrivelse:

Mangler overgangsfelt i kryssing av Kolstien når man går langs Nattlandsveien. Avkjørselen er utflytende og det er utkjøring fra parkering på begge sider av Kolstien, og kantparkering. Dårlig tilrettelagt.

Vurdering:

Legg til rette for sikker kryssing av Kolstien med overgangsfelt. Reduser bredden på kjørevegen og flytt utkjøring fra parkeringsplass på sørsiden av Kolstien.

Grunnlag for prioritering:

Middels befolknings- og målpunkttetthet. Burde vært overgangsfelt, men det er relativt oversiktlig. Prioriteres derfor på nivå 2.

Eksisterende utforming : Kjøreveg
Tiltakstype: Etablere ny
Lengde på forbindelse: 12,3 meter
Brede : Kjørevei ca. 14 meter.

Gnr/Bnr : 161/1039
Eierforhold : Bergen kommune
ÅDT : Ikke tilgjengelig/relevant
Helning: 2,2° / 3,8%
Planstatus : KPA2018 - Bebyggelse og anlegg (ytre fortettingssone). Kolstien gård 10750000 - eldre reguleringsplan. Nattlandsveien mellom

#58 Landåssvingen x Lægdesvingen

Utflytende sving eller kryss / Overgangsfelt

Prioritering: 2 av 3



Beskrivelse:

Utflytende sving/kryss, og overgangsfelt med lang krysningsavstand. Dårlig fordeling av areal sett mot de relativt smale fortauene.

Vurdering:

Starm opp krysset og reduser avstanden for å krysse vegen. Har er det stort rom for å omfordele areal og øke gangvennligheten.

Grunnlag for prioritering:

Middels befolknings- og målpunkttetthet. Sentral forbindelse med høyfrekvent kollektivtrafikk og en del trafikk. Prioriteres derfor på nivå 2.

Eksisterende utforming : Kjøreveg / Overgangsfelt

Tiltakstype: Oppgradering

Lengde på forbindelse: 18,8 meter

Bredde : Overgangsfeltet ca. 12 meter, kryss/svingen ca. 20 meter

Gnr/Bnr : 161/681, 746

Eierforhold : Bergen kommune

ÅDT : Ikke tilgjengelig/relevant

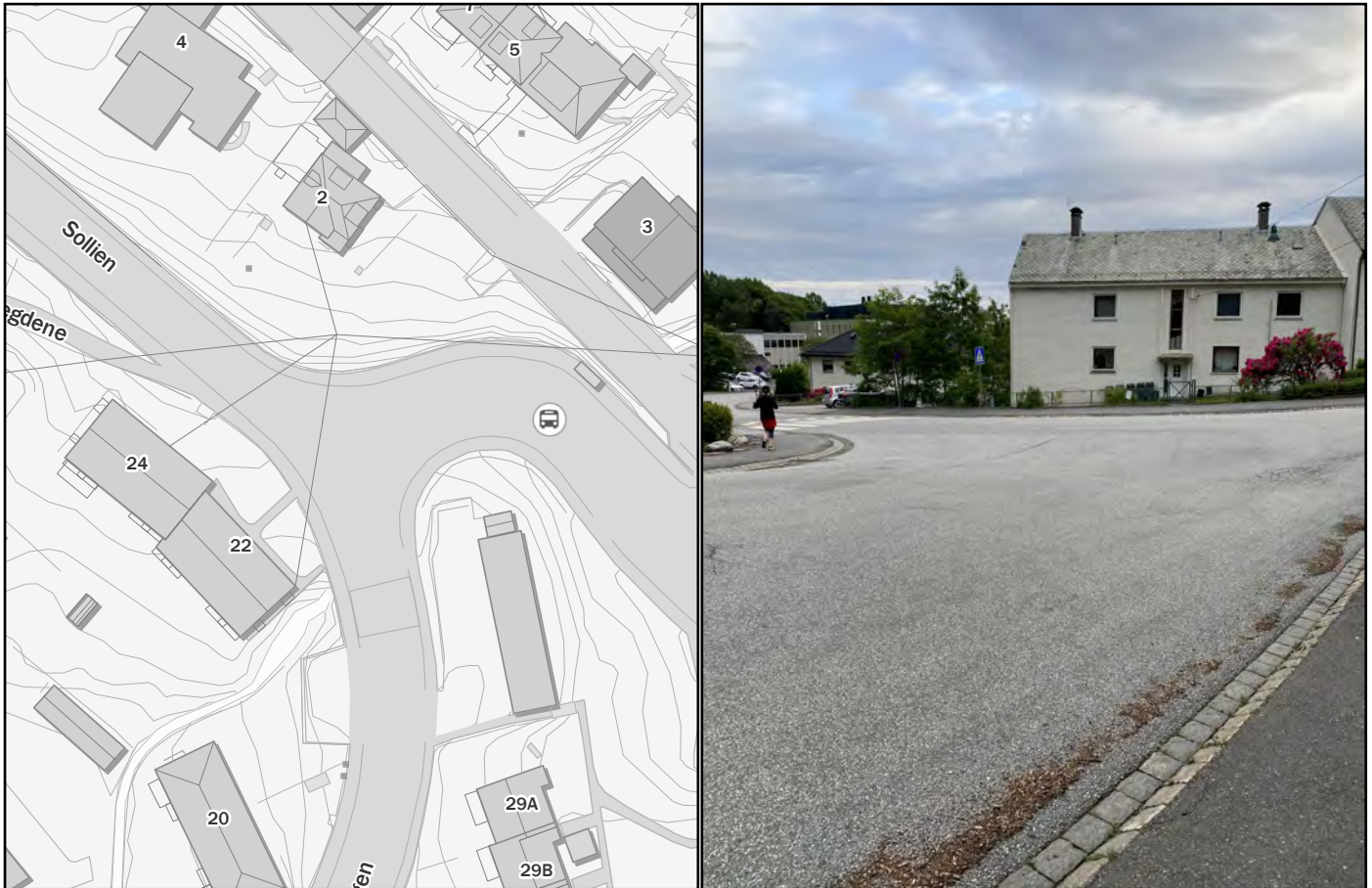
Helning: 3,5° / 6%

Planstatus : KPA2018 - Ytre fortettingssone. Bergensdalens østlige del
10610000 - Eldre reguleringsplan. KDP Landås 9730000 -

#59 Sollien x Landåssvingen

Utflytende sving eller kryss / Overgangsfelt

Prioritering: 2 av 3



Beskrivelse:

Enormt utflytende vegkryss som tilrettelegger for høy fart. I tillegg mangler det overgangsfelt på oppsiden i Sollien som korresponderer med gangvei ned Lægdene.

Vurdering:

Stram opp krysset og reduser muligheten for høy hastighet. Etabler overgangsfelt som korresponderer med gangveien/snarveien i Sollien, reduserer avstand fra 266 m til 212 m mot Nattlandsveien og butikk.

Grunnlag for prioritering:

Middels befolknings- og målpunkttetthet. Sentral forbindelse med høyfrekvent kollektivtrafikk og en del trafikk, mangler løsning for kryssing av vegen. Prioriteres derfor på nivå 2.

Eksisterende utforming : Kjøreveg
Tiltakstype: Oppgradering
Lengde på forbindelse: 21,7 meter
Bredden :

Gnr/Bnr : 161/681, 746
Eierforhold : Bergen kommune
ÅDT : Ikke tilgjengelig/relevant
Helning: 3° / 5,3%
Planstatus : KPA2018 - Bebyggelse og anlegg (Ytre fortettingssone).
Landåsveien 12x 10500000 - Eldre reguleringsplan.

#60 Mellom Meiseveien og Landåsveien

Annet / Dekke

Prioritering: 2 av 3



Beskrivelse:

Offentlig forbindelse som knytter sammen ulike gatenivåer. Kutter avstanden mellom Landåslien og Landåstorget. Bygger oppunder et finmasket gangnett. Gammel snarvei planlagt på kommunal eiendom.

Vurdering:

Trenger oppgradering fra sti til trapp, og generelt vedlikehold. Kutter avstanden mellom Rugdeveien og krysset Landåsveien/Landåslien med 110 meter (ca. 25 %).

Grunnlag for prioritering:

Middels befolknings- og målpunkttetthet. Offentlig snarvei som bidrar til til finmasket nettverk og kutte avstander. Bør ivaretas. Prioriteres derfor på nivå 2.

Eksisterende utforming : Sti

Tiltakstype: Oppgradering / Vedlikehold

Lengde på forbindelse: 50,7 meter

Bredde : Ca. 1-1,5 meter

Gnr/Bnr : 161/793

Eierforhold : Bergen kommune

ÅDT : Ikke tilgjengelig/relevant

Helning: 12,9° / 22,9%

Planstatus : KPA2018 - Byfortettingssone. Bergensdalens østlige del 10610000 - Eldre reguleringsplan.

#61 Landåslien x Strimmelen

Utflytende sving eller kryss / Overgangsfelt

Prioritering: 2 av 3



Beskrivelse:

Utflytende sving fra Strimmelen. Lang avstand for å krysse over. Ikke tilrettelagt med overgangsfelt. Muliggjør høy fart gjennom svingen.

Vurdering:

Reduser avstand for kryssing ved å stramme opp svingen/krysset.

Grunnlag for prioritering:

Middels befolknings- og målpunkttetthet. Sentral forbindelse i området. Mange brukere av byfjellene, samt en del trafikk og kollektivtrafikk. Prioriteres derfor på nivå 2.

Eksisterende utforming : Kjøreveg

Tiltakstype: Oppgradering

Lengde på forbindelse: 18,9 meter

Bredde : Ikke relevant.

Gnr/Bnr : 161/847, 1034

Eierforhold : Bergen kommune

ÅDT : Ikke tilgjengelig/relevant

Helning: 2,2° / 3,8%

Planstatus : KPA2018 - Bebyggelse og anlegg (ytre fortettingssone).

Bergensdalens østlige del 10610000 - Eldre reguleringsplan. KDP

#62 St. Halvards vei x St. Olavs vei

Utflytende sving eller kryss

Prioritering: 2 av 3



Beskrivelse:

Meget utflytende veikryss. Viktig gangforbindelse går gjennom krysset, forbinder bl.a. Haukelandshallen, Nymarksbanene, HVL og Gimle ungdomsskole. Mangelfull tilrettelegging for gående.

Vurdering:

Stram opp krysset og kjøreveien. Det må i mye større grad tilrettelegges for gående, som utgjør den største brukergruppen og som ferdes der hele døgnet.

Grunnlag for prioritering:

Høy befolknings- og målpunktetthet. Sentral forbindelse tett på mange målpunkt og funksjoner. Mange gående. Prioriteres derfor på nivå 2.

Eksisterende utforming : Kjøreveg
Tiltakstype: Etablere ny
Lengde på forbindelse: 24 meter
Bredde : 19-24 meter kjørevei

Gnr/Bnr : 162/936, 977
Eierforhold : Bergen kommune
ÅDT : Ikke tilgjengelig/relevant
Helning: 0,7° / 1,2%
Planstatus : KPA2018 - Byfortettingssone / Sentrumsformål.

#63 Fredlundveien

Smal eller manglende gangsone

Prioritering: 2 av 3



Beskrivelse:

Strekk på 130 meter midt i Fredlundveien som mangler fortau. Skolevei i umiddelbar nærhet til Minde skole. Ligger i et boligområde med begrenset tetthet.

Vurdering:

Etabler fortau på de siste 130 meterne mot skolen.

Grunnlag for prioritering:

Lav befolkningstetthet og middels målpunktetthet. Sentral lokal forbindelse og skolevei. Prioriteres derfor på nivå 2.

Eksisterende utforming : Kjøreveg / Kantparkering

Tiltakstype: Etablere ny

Lengde på forbindelse: 131,7 meter

Bredde : Ca. 5 meter

Gnr/Bnr : 18/352

Eierforhold : Bergen kommune

ÅDT : Ikke tilgjengelig/relevant

Helning: 2,8° / 4,9%

Planstatus : KPA2018 - Ytre fortettingssone / Bebyggelse og anlegg. Minde skole 65720000 - Plan i prosess.

#64 Gåsestien

Belysning

Prioritering: 2 av 3



Beskrivelse:

Fin tverrforbindelse som mangler belysning på strekket. Det er belysning i topp og bunn. Viktig forbindelse til/fra kollektivholdeplass og dagligvare.

Vurdering:

Etabler belysning langs trappen som øker kontrollen.

Grunnlag for prioritering:

Middels befolkningstetthet og lav målpunkttetthet. Sentral snarvei. Holder god standard, men med noen oppgtraderingsbehov. Prioriteres derfor på nivå 2.

Eksisterende utforming : Gangvei / Trapp

Tiltakstype: Etablere ny

Lengde på forbindelse: 69,9 meter

Bredde : Ikke relevant

Gnr/Bnr : 352/18

Eierforhold : Bergen kommune

ÅDT : Ikke tilgjengelig/relevant

Helning: 12,9° / 22,9%

Planstatus : KPA2018 - Byfortettingssone / Sentrumsformål.

#65 Øvre Fantoftåsen

Smal eller manglende gangsone

Prioritering: 2 av 3



Beskrivelse:

Det mangler fortau på hele forbindelsen. Veien fører til bl.a. to barnehager, bybanestopp og ungdomsskole.

Vurdering:

Bygg fortau på forbindelsen.

Grunnlag for prioritering:

Middels målpunkt- og befolkningstetthet. Lokal forbindelse med gjennomgangstrafikk. Prioriteres derfor på nivå 2.

Eksisterende utforming : Kjøreveg
Tiltakstype: Etablere ny
Lengde på forbindelse: 320,9 meter
Brede : Kjøreveg ca. 3,5 meter

Gnr/Bnr : 374/12
Eierforhold : Bybo as
ÅDT : Ikke tilgjengelig/relevant
Helning: 4,3° / 7,6%
Planstatus : KPA2018 - Byfortettingssone / Sentrumsformål. Øvre Fantoftåsen
71620000 - Plan i prosess.

#66 Mellom Vestre Fantoftåsen og Fantoftvegen

Annet / Drift

Prioritering: 3 av 3



Beskrivelse:

Uformell forbindelse med grusdekke som har behov for vedlikehold/drift - hovedsaklig knyttet til en del vegetasjon mot Fantoftveien i vest, hindrer god oversikt når man skal krysse veien.

Vurdering:

Reduser vegetasjon som hindrer sikt mot veien. Forbindelsen kan også formaliseres da den inngår i turforbindelse for rekreasjon.

Grunnlag for prioritering:

Middels viktig forbindelse, middels målpunkt- og befolkningstetthet, men grei standard. Prioriteres derfor på nivå 3.

Eksisterende utforming : Sti / Grusvei

Tiltakstype: Generell drift / Oppgradering

Lengde på forbindelse: 19,8 meter

Bredde : Ikke relevant

Gnr/Bnr : 12/196

Eierforhold : Privat

ÅDT : Ikke tilgjengelig/relevant

Helning: 7,6° / 13,4%

Planstatus : KPA2018 - Byforttettingssone / Sentrumsformål. Storetveitvegen bolig 66250000 - Annen veggrunn - grønt.

#67 Mellom Fantoft studentby og Vilhelm Bjerknæs vei

Smal eller manglende gangsoner / Annet

Prioritering: 3 av 3



Beskrivelse:

Nordre del har dårlig dekke og er lite oversiktlig, sørlige del er bedre, men hele forbindelsen mangler belysning.

Vurdering:

Anlegge belysning på hele strekket, samt vurdere bredere vei.

Grunnlag for prioritering:

Middels målpunkt- og befolkningstetthet. Sentral forbindelse lokalt. Skoleveg. Prioriteres derfor på nivå 3.

Eksisterende utforming : Sti / Turvei

Tiltakstype: Etablere ny / Oppgradering

Lengde på forbindelse: 179,1 meter

Bredde : Uvisst

Gnr/Bnr : 12/249, 358

Eierforhold : Bergen kommune / Studentsamskipnaden på Vestlandet

ÅDT : Ikke tilgjengelig/relevant

Helning: 6,7° / 11,8%

Planstatus : KPA2018 - Byfortettingssone / Sentrumsformål. KDP Landås 9730000
- Park/turvei.

#68 Lindealleen v/ Storetveitvegen

Smal eller manglende gangsone

Prioritering: 3 av 3



Beskrivelse:

Mangler fortau mellom krysset til Storetveitveg. og start for turvei Storetveitmarken. Veien er middels trafikkert m.t.p. området og utforming (gjennomkjøring fra Mindemyren). Fortau er ytterligere aktualisert nå overgangsfelt i Storetv. er flyttet nord.

Vurdering:

Etable fortau slik at det er sammenhengende gangsone fra kryssing av Storetveitvegen. Viktig rekreasjonsområde.

Grunnlag for prioritering:

Lav befolknings- og målpunkttetthet. En del fotgjengere som adkomst til friområde, men noe oversikt. Prioriteres derfor på nivå 3.

Eksisterende utforming : Kjøreveg
Tiltakstype: Etablere ny
Lengde på forbindelse: 42,9 meter
Bredde : Ca. 5,6 meter

Gnr/Bnr : 13/1134
Eierforhold : Bergen kommune
ÅDT : Ikke tilgjengelig/relevant
Helning: 2,4° / 4,3%
Planstatus : KPA2018 - Bebyggelse og anlegg (Ytre fortettingssone).
Storetveitåsen 30220200 - Gange-/sykkelvei. Storetveit

#69 Mindeveien

Utflytende sving eller kryss

Prioritering: 3 av 3



Beskrivelse:

Utflytende kryss/sving i boliggate på Mindeveien som er dårlig tilrettelagt for gående. Betjener kollektivtrafikk, men det er rom for forbedring.

Vurdering:

Stram opp krysset og tilrettelegg bedre for fotgjengere, gjerne med fortau på østsiden av krysset.

Grunnlag for prioritering:

Middels befolkningstetthet og lav målpunkttetthet. Krysset holde grei standard, men kan strammes opp. Prioriteres derfor på nivå 3.

Eksisterende utforming : Kjøreveg / Fortau

Tiltakstype: Oppgradering

Lengde på forbindelse: 30,5 meter

Bredde : Varierende

Gnr/Bnr : 159/649

Eierforhold : Bergen kommune

ÅDT : Ikke tilgjengelig/relevant

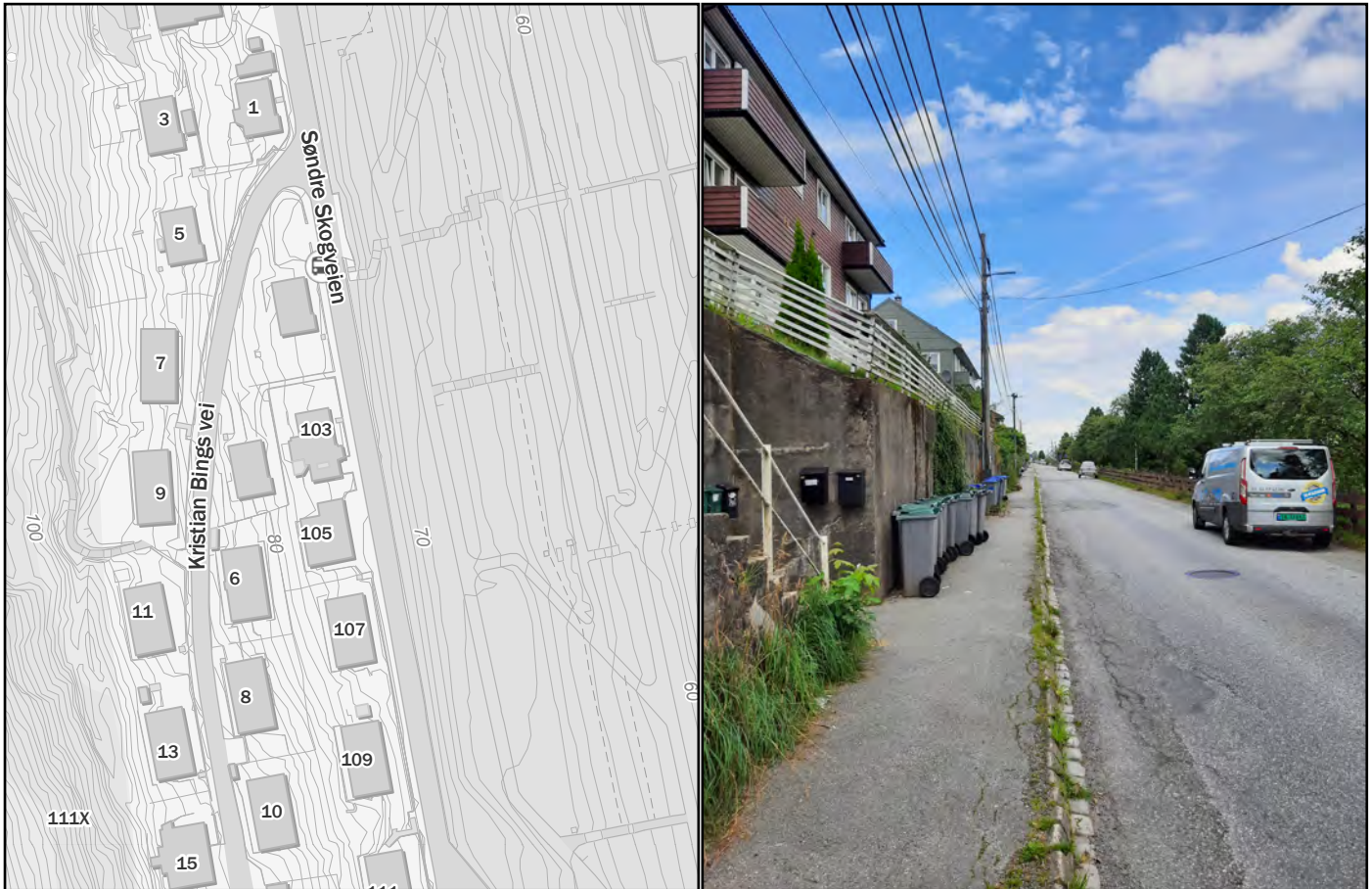
Helning: 1,6° / 2,8%

Planstatus : KPA2018 - Byfortettingssone / Sentrumsformål.

#70 Søndre Skogveien 1/2

Smal eller manglende gangsone / Annet

Prioritering: 3 av 3



Beskrivelse:

Relativt smalt og ensidig fortau. Tidvis lange rekker med bosspann som reduserer bredden på fortauet kraftig, i tillegg til skilt og lyktestolper. Viktig gangforbindelse i området og skolevei.

Vurdering:

Utvid fortauet hvis snittet tillater det. Uansett rydd opp i fortauet, sørg for at fotgjengernes areal blir overholdt. Mange av bosspannene på fortauet bærer preg av å stå der permanent.

Grunnlag for prioritering:

Lav befolknings- og målpunkttetthet. Sentral forbindelse og skolevei. Prioriteres derfor på nivå 3.

Eksisterende utforming : Fortau / Kjøreveg / Parkering

Tiltakstype: Oppgradering / Vedlikehold

Lengde på forbindelse: 218,8 meter

Bredde : Ca. 1,5 - 1,8 meter

Gnr/Bnr : 159/779

Eierforhold : Bergen kommune

ÅDT : Ikke tilgjengelig/relevant

Helning: 0,5° / 0,9%

Planstatus : KPA2018 - Bebyggelse og anlegg (Ytre fortettingssone).

#71 Grøntområdet mellom Adolph Bergs vei 28 og Kristofer Jansons vei 27

Smal eller manglende gangsgang

Prioritering: 3 av 3



Beskrivelse:

Sti/tråkk i gress som krysser gjennom grøntområdet/parken for å kutte avstand. Noe dårlig drenert så relativt fuktig når det regner mye. Relativt etablert, men ikke formalisert. Godt eksempel på raskeste vei.

Vurdering:

Oppgrader og formaliser forbindelsen med f.eks. grus og en en litt større bredde enn dagens situasjon. Bidrar til en finmasket gangnett.

Grunnlag for prioritering:

Høy befolkningstetthet og middel målpunktetthet. Sti som kutter noe avstand og bidrar til et finmasket nettverk først og fremst innad i friområdet/parken. Prioriteres derfor på nivå 3.

Eksisterende utforming : Sti / Tråkk
Tiltakstype: Etablere ny
Lengde på forbindelse: 55,3 meter
Bredde : Ca. 0,5 meter

Gnr/Bnr : 160/172, 649
Eierforhold : Bergen kommune
ÅDT : Ikke tilgjengelig/relevant
Helning: 0,5° / 0,9%
Planstatus : KPA2018 - Grønnstruktur. KDP Landås 97300 - Friområder.
Bergensdalens sydlige del 10520000 - Eldre reguleringsplan.

#72 Mellom Nicolaysens vei og Schweigårds vei

Annet / Drift

Prioritering: 3 av 3



Beskrivelse:

Tverrforbindels som kutter mye avstand mellom Wergeland- og Fridalenområdet. Har vært mangelfullt driftet vinterstid selv om den er kommunal. Spesielt problematisk siden den er noe bratt.

Vurdering:

Innruller forbindelsen i normal drift og vedlikehold, spesielt vinterstid. Bør også oppgraderes med gelender hele veien pga. stigningen.

Grunnlag for prioritering:

Høy befolkningstetthet og middels målpunktetthet. Lokal forbindelse som kutter avstand til kollektiv og målpunkter, men som har grei standard. Prioriteres derfor på nivå 3.

Eksisterende utforming : Trapper / Gangvei

Tiltakstype: Generell drift / Vedlikehold

Lengde på forbindelse: 46,5 meter

Bredde : Ca. 1,6 meter

Gnr/Bnr : 160/368

Eierforhold : Bergen kommune

ÅDT : Ikke tilgjengelig/relevant

Helning: 9,8° / 17,3%

Planstatus : KPA2018 - Byfortettingssone. KDP Landås 9730000 - Boligområde.
Schweigårds vei 65880000 - Gangveg. Schweigårds vei passasje

#73 Mellom Fageråsveien og Fageråsen

Smal eller manglende gangsone

Prioritering: 3 av 3



Beskrivelse:

Gursvei i skogen på Fageråsen som er forbundet til Fageråsveien med sti. Mangler tilrettelegging fra grusveien til Fageråsveien.

Vurdering:

Etabler en tilrettelagt og formalisert forbindelsen der hvor stien går i dag. Dette vil formalisere en tverrfobindelse over Fageråsen og bidra til finmasket gangnett. Bør ses i sammenheng med tverrforbindelse i Fageråsen.

Grunnlag for prioritering:

Middels befolkningstetthet og lav målpunkttetthet. Lite viktig forbindelse. Har potensiale til å kutte avstand og bidra til et finmasket nettverk. Prioriteres derfor på nivå 3.

Eksisterende utforming : Sti / Turvei
Tiltakstype: Etablere ny
Lengde på forbindelse: 66,3 meter
Bredden : Ikke relevant

Gnr/Bnr : 160/568
Eierforhold : Bergen kommune
ÅDT : Ikke tilgjengelig/relevant
Helning: 10,7° / 18,9%
Planstatus : KPA2018 - Grønnstruktur. KDP Landås 9730000 - Friområdet.
Bergensdalens sydlige del 10520000 - Eldre reguleringsplan.

#74 Fageråsen

Annet / Vedlikehold

Prioritering: 3 av 3



Beskrivelse:

Eksisterende kommunal forbindelse. Ser noe gjengrodd ut i nedre del, samt at det mangler noen tilrettelegging for adkomst.

Vurdering:

Gjennomfør vedlikehold og gjenåpne forbindelsen. Tilrettelegg nedre del for tilkomst.

Grunnlag for prioritering:

Middels befolkningstetthet og høy målpunkttetthet. Eksisterende offentlig snarvei som bidrar til til finmasket nettverk og kutte avstander. Bør ivaretas. Prioriteres derfor på nivå 3.

Eksisterende utforming : Sti / Trapp / Gangveg
Tiltakstype: Vedlikehold / Oppgradering
Lengde på forbindelse: 63,3 meter
Bredden : Usikker

Gnr/Bnr : 160/592
Eierforhold : Bergen kommune
ÅDT : Ikke tilgjengelig/relevant
Helning: 13° / 23%
Planstatus : KPA2018 - Sentrumssone (byfortettingssone). KDP Landås 97300 - Boligområde. Bergensdalens sydlige del 10520000 - Eldre



Beskrivelse:

Gangvei/grusvei som går ned til Fysak er i ganske dårlig stand, mye av grusen er skylt bort med overvannet. Mangler belysning og rekkverk.

Vurdering:

Oppgrader forbindelsen med et hardt dekke (stein, asfalt) og rekkerverk. Vurder om det er behov for belysning.

Grunnlag for prioritering:

Høy befolkningstetthet og middels målpunkttetthet. Kan fortsatt brukes om enn litt dårlig standard. Prioriteres derfor på nivå 3.

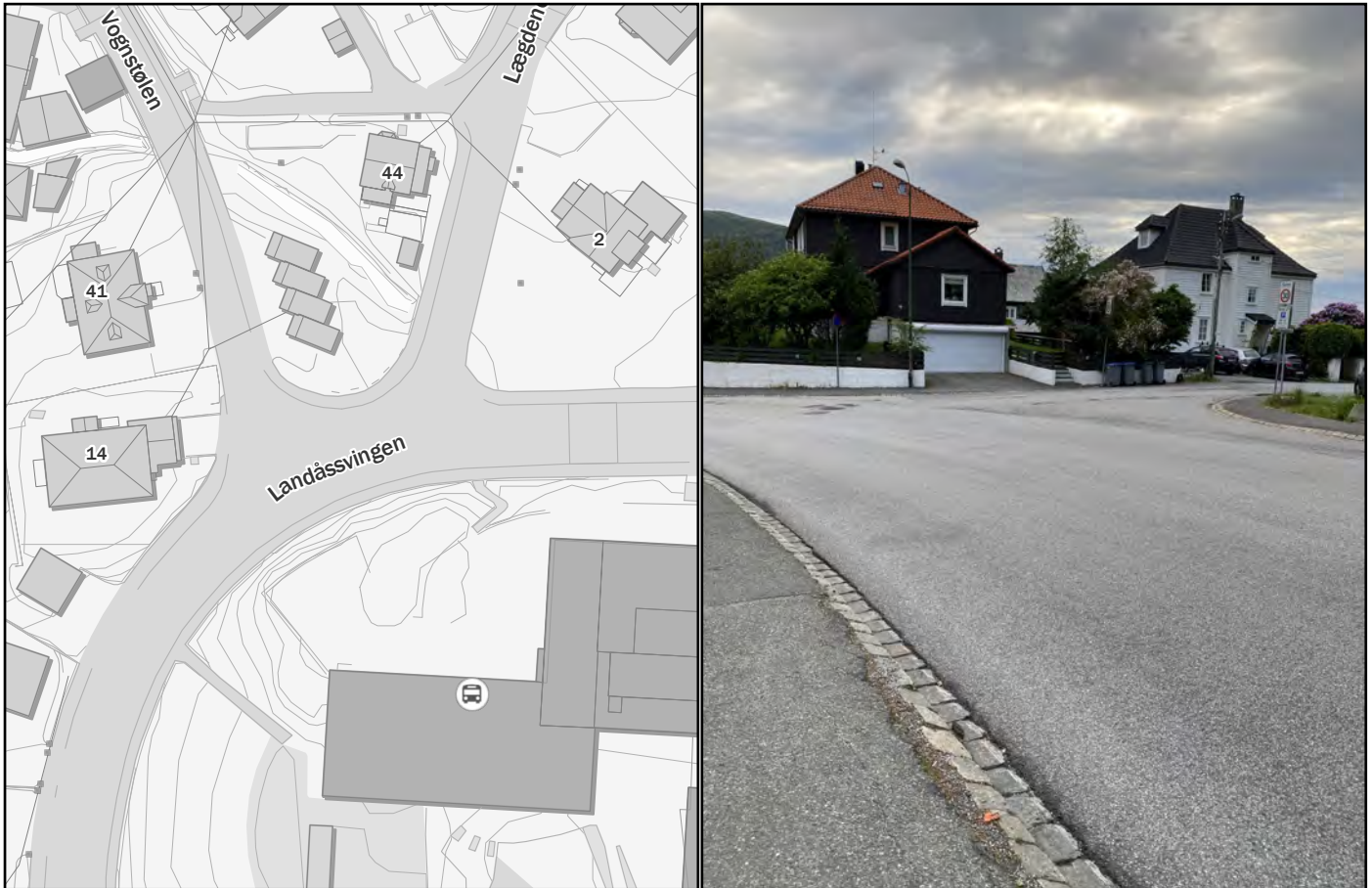
Eksisterende utforming : Gangvei / Grusvei
Tiltakstype: Oppgradering / Vedlikehold
Lengde på forbindelse: 45,6 meter
Bredden : Ca. 1,8 - 2 meter

Gnr/Bnr : 160/977
Eierforhold : Bergen kommune
ÅDT : Ikke tilgjengelig/relevant
Helning: 14,8° / 26,5%
Planstatus : KPA2018 - Grønnstruktur. Bybanen 16990001 - Sikringsone tunnel.
Vilhelm Bjerknes vei 10520602 - Park. OMP Slettebakken 66340000 -

#76 Vognstølen x Landåssvingen x Lægden

Utflytende sving eller kryss

Prioritering: 3 av 3



Beskrivelse:

Usammenhengende fortau med lang avstand for å krysse. Dobbelte vegkryss i utflytende sving. En del trafikk og kollektiv trafikk. Nærhet til skole, idrett og kollektiv.

Vurdering:

Reetabler fortau, behov for mer sammenhengende fortau og kortere kryssningsavstand. Stram opp kjørefelt i svingen og i de tilknyttede kryssene.

Grunnlag for prioritering:

Middels befolknings- og målpunkttetthet. Sentral forbindelse, grei tilstand, men det er rom for å stramme opp og utbedre svingen. Prioriteres derfor på nivå 3.

Eksisterende utforming : Kjøreveg / Fortau

Tiltakstype: Oppgradering

Lengde på forbindelse: 39 meter

Bredde : Ikke relevant

Gnr/Bnr : 161/746

Eierforhold : Bergen kommune

ÅDT : Ikke tilgjengelig/relevant

Helning: 3,2° / 5,6%

Planstatus : KPA2018 - Ytre fortettingssone / Bebyggelse og anlegg. KDP Landås
9730000 - Boligområde. Landåsveien 10500000 - Eldre

#77 Mellom Erleveien og Landåslie

Annet / Drift

Prioritering: 3 av 3



Beskrivelse:

Offentlig tverrforbindelse mellom to gatenivåer. Kutter avstander og bidrar til et finmaske gatenett. Mangelfull drift av forbindelsen sommer og vinter. Mye vegetasjon som muligens blir trimmet en gang i sesongen.

Vurdering:

Innruller forbindelsen i sesongmessig drift og vedlikehold. Kutter avstand til busstopp i Nattlandsveien med over 100 meter.

Grunnlag for prioritering:

Middels befolknings- og målpunkttetthet. Sentral snarvei som kutter avstand og tidsbruk, men som trenger litt vedlikehold/drift. Prioriteres derfor på nivå 3.

Eksisterende utforming : Gangvei / Trapp
Tiltakstype: Generell drift / Vedlikehold
Lengde på forbindelse: 61,4 meter
Bredde : Ca. 1 meter

Gnr/Bnr : 161/795
Eierforhold : Bergen kommune
ÅDT : Ikke tilgjengelig/relevant
Helning: 13,4° / 23,8%
Planstatus : KPA2018 - Sentrumssone (byfortettingssone). KDP Landås 97300 - Boligområde. Bergensdalens sydlige del 10520000 - Eldre

#78 Landåssvingen x Landåslie

Utflytende sving eller kryss

Prioritering: 3 av 3



Beskrivelse:

Utflytende veikryss som resulterer i lang krysningsavstand for fotgjengere. Ingen oversikt om det kommer biler kjørende opp Landåssvingen før man er langt ute i veien. Relativt mange fotgjenger i området med bakgrunn i boligområde og byfjellene.

Vurdering:

Stram opp veikrysset og gjør kryssing av veien mer oversiktlig. Kjørende bør tvinges ned i hastighet.

Grunnlag for prioritering:

Middels befolknings og lav målpunkttetthet, Sentral lokal forbindelse med mye rekreasjonsbruk, men middels biltrafikk. Er ikke det mest graverende tilfellet i området, men kan ses i sammenheng med ligende forhold i området. Prioriteres derfor på nivå 3.

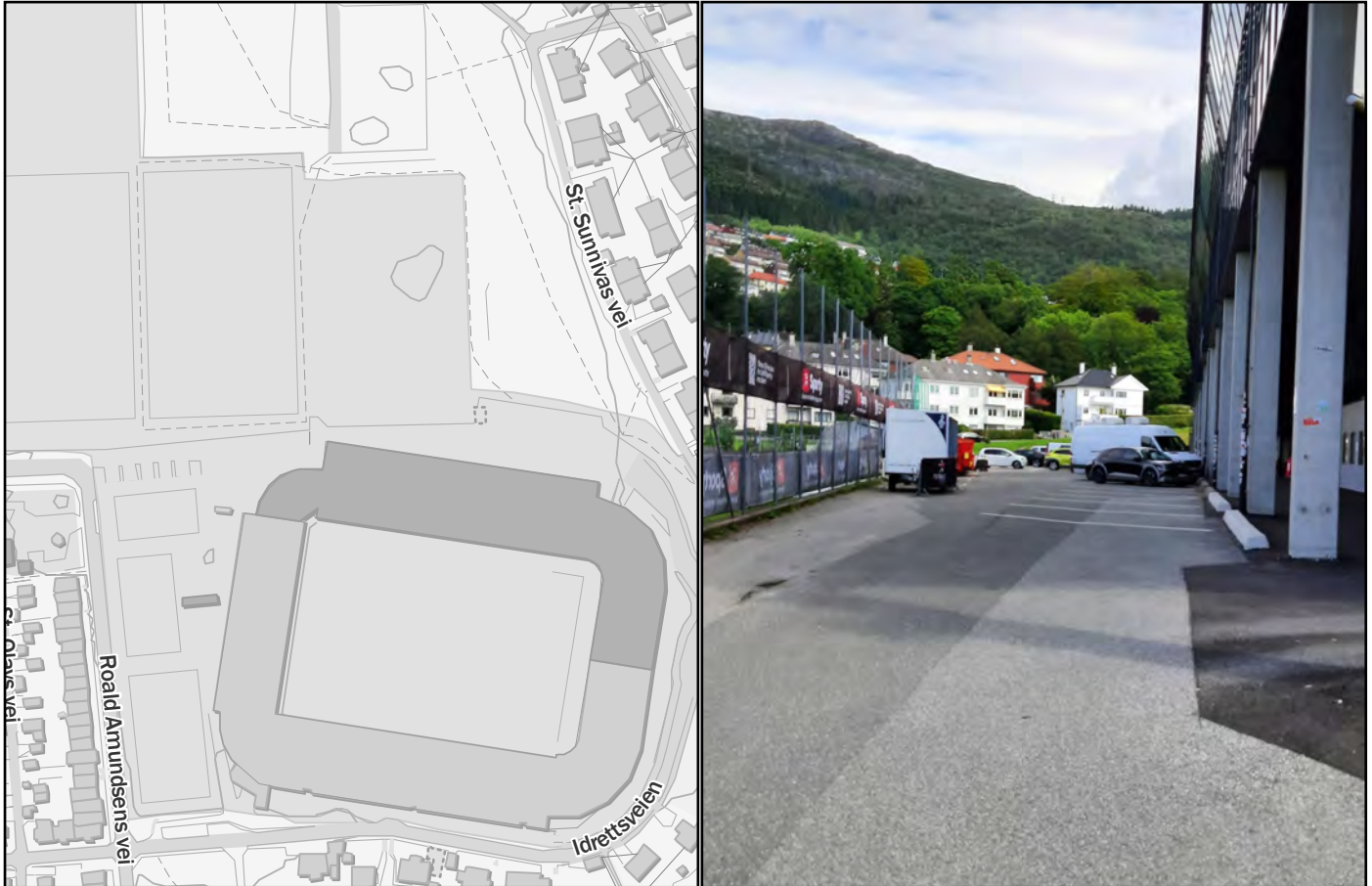
Eksisterende utforming : Kjøreveg
Tiltakstype: Oppgradering
Lengde på forbindelse: 16,2 meter
Brede : Ikke relevant

Gnr/Bnr : 161/847
Eierforhold : Bergen kommune
ÅDT : Ikke tilgjengelig/relevant
Helning: 2,2° / 3,8%
Planstatus : KPA2018 - Bebyggelse og anlegg (ytte fortettingssone).
Bergensdalens østlige del 1061000 - Eldre reguleringsplan.

#79 Mellom Fredrik Stangs vei og Kniksens plass (mellom Nymark og Brann)

Annet

Prioritering: 3 av 3



Beskrivelse:

Gangforbindelse med dårlig lesbarhet, det er ikke åpenbart at det er gjennomgang. Forbindelse mellom øst og vest, mellom Brann stadion og Nymarksbanene. En del av det finmaskede gangnettet i et område som er preget av store arealer uten gjennomgang.

Vurdering:

Forbindelsen bør markeres slik at det blir lettere å oppfatte at den er gjennomgående. Dette kan gjøres ved bl.a. skilting eller markering i dekket.

Grunnlag for prioritering:

Middels befolknings- og målpunktetthet. Gjennomgående forbindelse i boligområde. Grei tilstand, men med mangelfull tilrettelegging. Prioriteres derfor på nivå 3.

Eksisterende utforming : Parkeringsplass / Gangvei

Tiltakstype: Oppgradering

Lengde på forbindelse: 214,3 meter

Bredde : Ikke relevant

Gnr/Bnr : 162/1204, 1224

Eierforhold : Bergen kommune / Brann stadion As / Kniksens plass 1-3 As

ÅDT : Ikke tilgjengelig/relevant

Helning: 0,5° / 0,9%

Planstatus : KPA2018 - Byfortettingssone / Sentrumsformål. Brann stadion
65160000 - Torg / Kjørevei.

#80 Fredlundveien x Løbergsalleen

Utflytende sving eller kryss

Prioritering: 3 av 3



Beskrivelse:

Utflytende veikryss. Fotgjengere og kjørende deler i stor grad veien. Viktig forbindelse til kollektivholdeplass.

Vurdering:

Stram opp krysset.

Grunnlag for prioritering:

Middels befolkningstetthet og lav målpunktetthet. Lokal forbindelse i boligområde. Prioriteres derfor på nivå 3.

Eksisterende utforming : Kjøreveg

Tiltakstype: Oppgradering

Lengde på forbindelse: 11,8 meter

Bredde :

Gnr/Bnr : 18/352

Eierforhold : Bergen kommune

ÅDT : Ikke tilgjengelig/relevant

Helning: 0,5° / 0,9%

Planstatus : KPA2018 - Byfortettingssone. Fredlundveien 64110000 - Kjøreveg.