

KULTURMINNEGRUNNLAG

Kommunedelplan, Åsane, Haukås g.nr. 199 m.fl.

Saksnummer:

201209815



BERGEN KOMMUNE
BYRÅDSAVDELING FOR BYUTVIKLING,
KLIMA OG MILJØ

BYANTIKVAREN

Skriftserienr.: 2013-3

- 1:** Glassperle fra vikingtid, funnet i et prøvestikk like øst for Åsane folkehøgskole (Foto: Hordaland fylkeskommune).
- 2:** Utsnitt fra foto av våningshus på Almås gård (Foto: Bergen kommune, Byantikvaren 2013).
- 3:** Utsnitt fra rektangelkart 1956-1960, med påført plangrense (Kilde: Bergen kommune)
- 4:** Utsnitt fra skiftekart over Haukås innmark fra 1894 (Kilde: Bergen kommune)

Forord

Kulturminnegrunnlag for kommunedelplan, Åsane, Haukås g.nr. 199 m.fl.

Det foreliggende kulturminnegrunnlaget er en del av Byantikvarens arbeid med å kartfeste og sikre informasjon og kunnskap om det historiske kulturlandskapet i Bergen kommune. For de fleste offentlige planer og konsekvensutredninger innen Bergen kommunes grenser skal det foreligge et tilsvarende kulturminnegrunnlag med lik disposisjon og innholdsrekkefølge. Kulturminnegrunnlagene, utarbeidet hos Byantikvaren, benyttes som underlagsmateriale for videre planarbeid, og skal ligge som vedlegg til planene frem til politisk behandling. Byantikvaren benytter kulturminnegrunnlagene som basis for kulturminneplanlegging og saksbehandling knyttet til vern av kulturminner og kulturmiljø.

Dette kulturminnegrunnlaget er utarbeidet i forbindelse med kommunedelplan for Åsane, Haukås g.nr. 199 m.fl. Vi bestreber å gi en sammenfatning av det materialet som finnes innenfor planområdet på matrikkelgårdene Hylkje, Tuft, Almås, Sæterstøl, Haukås, og Brurås, samt å legge fram nytt materiale.

Kulturminnegrunnlagene ser generelt på hovedstrukturene i et område, og i mindre grad på enkeltobjekt. Grovt sett vil kulturminnegrunnlaget presentere automatisk fredete kulturminner, ferdselsårer, gårdshistorie, tekniske kulturminner og krigsminner.

Planområdet er i dag en blanding av intakte og delvis gjengrodde innmarksområder, utmarksområder, spredt småhusbebyggelse, byggefelt og store næringsområder. Som hjelpemiddel til å identifisere og lokalisere kulturminnestrukturer i området er det eksempelvis blitt brukt ortofoto fra 1951, kart fra 1856-60, skiftekart og historiske skråfoto. Dette er nyttige hjelpemiddel for å påvise strukturer som i dag er borte i landskapet. Dataene ligger tilgjengelig i kommunens GIS-database.

Kulturminnegrunnlaget er utarbeidet av Byantikvaren ved Torbjørn Melle og Heming Hagen. Torbjørn Melle har vært prosjektleder.

Byantikvaren
April 2013

Johanne Gillow
byantikvar

Innhold

1. Sammendrag og føringer.....	3
2. Bakgrunn for undersøkelsen	5
3. Kulturminner og kulturmiljø – grunnlaget for dokumentasjonen	6
3.1 Formelt vern	6
4. Metode	8
5. Topografi og historie	9
6. Fredete arkeologiske funn i planområdet (Kart 1).....	12
6.1 Arkeologiske lokaliteter fra flere tidsperioder på Hylkje	12
6.2 Spor etter forhistorisk svedjebruk og beiting på Tuft	14
6.3 Forhistorisk dyrkning og jernvinne på Myrsæter ved Haukåsmyrane	14
6.4 Løsfunn	15
7. Ferdselsårer (Kart 2).....	17
8. Bygg og bebyggelsesstruktur (Kart 3)	19
8.1 Matrikelgårder	24
8.1.1 Hylkje gnr. 171	25
8.1.2 Tuft, gnr. 198	27
8.1.3 Almås, gnr. 197	29
8.1.4 Sæterstøl, gnr. 196	32
8.1.5 Haukås, gnr. 199.....	34
8.1.6 Brurås, gnr. 200.....	36
8.2 Industri	38
8.3 Nyere bebyggelse.....	41
10. Krigsminner (Kart 4)	47
11. Enkeltojekt og anlegg	53
12. Litteratur.....	57
13. Vedlegg	58



Fig.1: Del av tørrmurt gavlvegg på Almås gård, bnr. 1 (Kilde: Bergen kommune, Byantikvaren 2013).

1. Sammendrag og føringer

Allerede i dag er store deler av planområdet utbygd, og fysiske historiske vitnesbyrd om Åsane er fjernet. Ved en fremtidig utvikling av planområdet, er det en rekke kulturhistoriske verdier som må fremheves og ivaretas i planleggingen.

- Innenfor planområdet er det registrert 19 **arkeologiske lokaliteter**. Dette er automatisk fredete kulturminner, som må tas hensyn til i den videre planleggingen. I tillegg er det funnet fire automatisk fredete «løsfunn». Det er potensiale for flere funn av automatisk fredete kulturminner ved eventuelle fremtidige arkeologiske registreringer innenfor planområdet.
- **Matrikkelgårdene** Tuft, Almås, Sæterstøl, Haukås og Brurås har bevarte innmarksområder som det må tas hensyn til. Almås og Sæterstøl står i en særstilling ved at også tunstrukturen er bevart ved at utskiftningene rundt 1900 ble løst ved å trekke opp eiendomsgrensene mellom bygningene på tunet. Kulturlandskap, våningshus og driftsbygninger bør vernes i den videre utviklingen av området.
- Det er bevart et nettverk av **stier/ferdselsårer** mellom matrikkelgårdene, som er av stor lokalhistorisk verdi. Ferdelsårene vitner om hvordan kontakten mellom gårdene har fortonet seg før moderne kommunikasjonsårer ble etablert. Ferdelsårene er historiske kvaliteter i landskapet, og bør tas hensyn til i den videre planleggingen.
- **Steinkonstruksjoner** som steinsatte og oppbygde stier, bakkemurer, kjerreveier, steingarder, stemmer og flomsikrede bekker og elver utgjør sentrale synlige kulturhistoriske objekt i landskapet. Slike konstruksjoner er viktige historiefortellende kulturminner og miljøskapende faktorer, og må i størst mulig grad bevares.
- Objekter fra okkupasjonstiden – **krigsminner** - i planområdet forteller om Åsanes strategisk viktige posisjon under krigen. Krigsminner samt etterretningskart fra krigen viser at det har vært stor aktivitet på Hylkjeneset og på Haukåsmylene. Mange krigsminner er godt skjult, og kulturminnegrunnlaget gir ikke en fullstendig oversikt over bevarte objekt. Kartlegging og registrering av gjenværende krigsminner er viktig kildetilfang og helt sentralt for forståelsen av okkupasjonshistorien. Krigsminner har klar verneverdi.
- Hylkje Ullspinneri er et viktig **teknisk kulturminne** og har spilt en sentral lokal rolle i den historiske utviklingen. Ullspinneriet føyer seg inn i den omfangsrrike industrihistorien i Åsane. Bygget, rørgaten og stemma er viktige tekniske kulturminner med klar verneverdi.
- Vestlandsheimen er en **institusjon** med enhetlig planlagt paviljongarkitektur i parkanlegg, og med gode arkitektoniske kvaliteter. Anlegget har stor verdi som eksempel på tidstypisk og sosialhistorisk institusjonsbygg. Anlegget har klar verneverdi.



Fig.2: Krok på låvevegg på Almås gård (Kilde: Bergen kommune, Byantikvaren 2013).

2. Bakgrunn for undersøkelsen

Bystyret fattet i møte den 17.10.2011, vedtak om at det skal utarbeides en kommunedelplan for området Haukås – Hordvik. En nærmere analyse av området har resultert i et utkast til en avgrensning av areal for kommunedelplan.

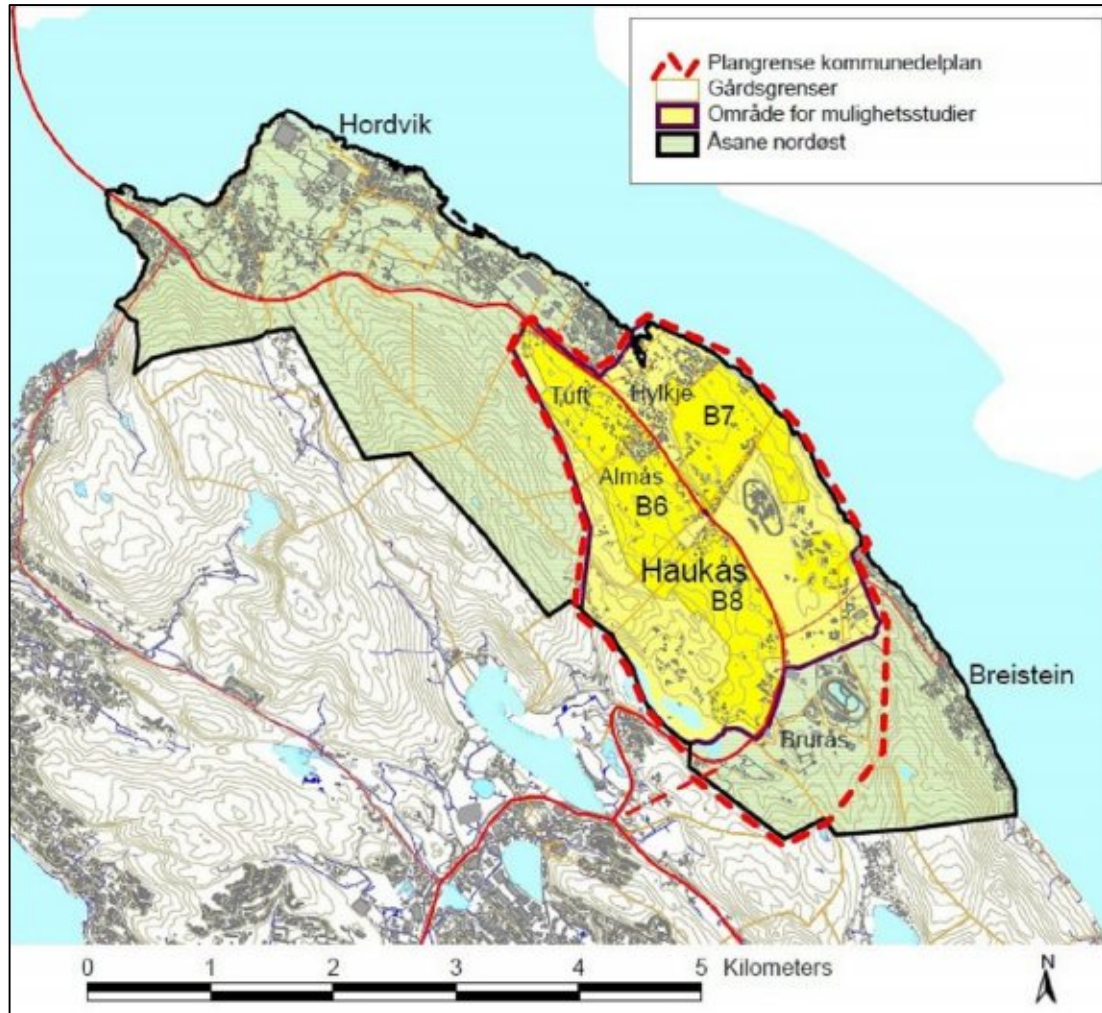


Fig.3: Avgrensning av planområdet er markert med rød stiplet linje (Kilde: Bergen kommune, Etat for Plan og Geodata).

Bergen kommune, ved Etat for Plan og Geodata, har gjennomført mulighetsstudier for området med tanke på å få belyst ulike byplanmessige hovedgrep, herunder ulike grader av utnyttning av området. Mulighetsstudiene skal danne grunnlag for et planprogram for en kommunedelplan. Utbyggingen av området vil skje over mange år, og selve anleggsarbeidene vil bli en belastning for natur og kulturverdier.

På oppdrag fra Etat for Plan og Geodata har Byantikvaren utarbeidet et kulturminnegrunnlag for kommunedelplanen basert på overnevnte avgrensning. Kulturminnegrunnlag er en del av Bergen kommunes arbeid med å kartfeste og sikre informasjon og kunnskap om kommunens urbane og rurale historie.

3. Kulturminner og kulturmiljø – grunnlaget for dokumentasjonen

Innenfor kulturminnefeltet skiller vi mellom kulturminne, kulturmiljø og kulturlandskap. Et kulturminne er spor etter menneskelig aktivitet, ofte referert til som enkeltobjekt (eller grupper av enkeltobjekt). Kulturminner inngår ofte i en kulturhistorisk sammenheng. Denne sammenhengen kalles for kulturmiljøer og kan bestå av flere objekter, grupper av objekter og andre kulturhistoriske elementer. Den videre sammenhengen der en også ser den naturgitte forutsetningen sammen med kulturmiljøet er kulturlandskapet. Landskapet kan være lite eller mye omformet (rurale og urbane kontekster), men danner uansett rammen for kulturminnene og kulturmiljøet.



Fig.4: Flyfoto over Almås gård viser en serie enkeltobjekt som til sammen danner et godt bevart verneverdig kulturmiljø (Kilde: Bergen kommune 2012).

3.1 Formelt vern

I dagligtale blir ofte begrepene «fredet», «vernet», «verneverdig» kulturminne brukt upresist. Det er derfor nødvendig med en kort presisering hva de enkelte begrepene betyr.

«Verneverdig» er en fellesbetegnelse for alt som har bevaringsverdi, mens «vernet» er fellesbetegnelse for alt som har et formelt vern knyttet til lovbestemmelser. Det være seg vern etter Kulturminneloven eller Plan og bygningsloven.

Når vi snakker om «fredet» er objektet vernet etter kulturminneloven (Lov om kulturminner av 9.juni 1978). Kulturminneloven gir en klar definisjon av hva som er

fredet. Den skiller mellom to hovedgrupper fredninger; Automatisk fredede kulturminner og vedtaksfredede kulturminner. Automatisk fredede kulturminner er fredet uansett om de er påviste eller om de er uoppgadet i jorden. Hva som er automatisk fredet er listet opp i Kulturminneloven § 4. Forenklet kan man si at alle spor etter menneskelig aktivitet fra før 1537 og stående bygninger før 1649, er automatisk fredet.

Vedtaksfredet er bygninger eller anlegg fra nyere tid dvs. etter 1537 og 1649, som er fredet etter vedtak av Riksantikvaren. Kulturminneloven forvaltes av miljøvern-departementet med delegering til Riksantikvaren og fylkeskommunene.

I Bergen kommune er Byantikvaren fagetat for kulturminnevern. Kommunene er tillagt forvaltningen av plan- og bygningsloven. Byantikvaren jobber derfor med vern gjennom plan- og bygningsloven. I plan- og bygningsloven er det mulig å verne bygninger og kulturmiljø gjennom forskjellige verktøy. På kommuneplannivå kan det gis føringer og lages hensynsoner i forhold til kulturminner. I reguleringsplaner har man flere virkemidler som er mer juridisk bindende. Byantikvaren har fagansvar for kommunens forvaltning av bygg og anlegg som er verneverdige, men som ikke er fredet.

Bergen kommunes areal ligger under tre ulike forvaltningsnivå innenfor kulturminnevernet. Riksantikvaren, Fylkeskommunen ved seksjon for kulturminne og museum, og Bergen kommune ved Byantikvaren. Riksantikvaren og Hordaland fylkeskommune er knyttet til rollen som kulturminnemyndighet etter kulturminneloven. Riksantikvaren har direkte ansvar for kirkene, stående bygninger eldre enn 1649 og automatisk fredet bygrunn i sentrum. Utenfor fredet bygrunn er det fylkeskommunen som skal oppfylle undersøkelsesplikten etter kulturminneloven (jf. § 9 kulturminneloven). Fylkeskommunen er som regional kulturmyndighet også høringspart i plansaker, og har innsigelsesrett til plansaker på grunnlag av blant annet kulturminner.

4. Metode

Byantikvarens *kulturminnegrunnlag* er knyttet til overordnet planarbeid, og har som målsetting å belyse viktige overordnede kulturminnestrukturer. Dette er historiefortellende strukturer som har vært konstituerende for utviklingen i området, de er således essensielle i en helhetlig vurdering av kulturminneverdier i planområdet. Det ligger ikke innenfor dette arbeidets rammer å systematisk registrere alle verneverdige objekter i planområdet, dette er ment å gjennomføres i forbindelse med *kulturminnedokumentasjon* på et lavere plannivå.

Dette kulturminnegrunnlaget tar utgangspunkt i hovedtemaene; topografi og historie, fredete arkeologiske funn, ferdselsårer, bygg og bebyggelsesstruktur, krigsminner og enkeltobjekt og anlegg. Hver hovedkategori er knyttet til et vedlagt kart.

Vi har hatt en rekke historiske kart, ortofoto og skråfoto digitalt tilgjengelig i dette arbeidet. De har vært viktige redskap for å kartlegge den historiske utviklingen i området. Videre har vi gjort våre egne observasjoner i felt. Feltarbeidet har bestått i en systematisk gjennomgang av planområdet. En slik fysisk tilstedeværelse i området gir et bedre grunnlag for å forstå stedets historiske utvikling og dybde.



Fig.5: Observasjoner i felt på Hylkjeneset. Bilde inne fra en tunnel som trolig har utgjort en del av det tyske forsvarsverket på neset (Kilde: Bergen kommune, Byantikvaren 2013).

5. Topografi og historie

Topografien på halvøyen som utgjør Åsane ble dannet i løpet av den siste istiden, som tok slutt for ca. 10 000 år siden. Da isen trakk seg tilbake, etterlot den seg et landskap av skrinne fjellpartier, krappe hellinger, daldrag, vann og myrer. Det var få store flater med fruktbar jord som senere kunne danne grunnlag for jordbruk.

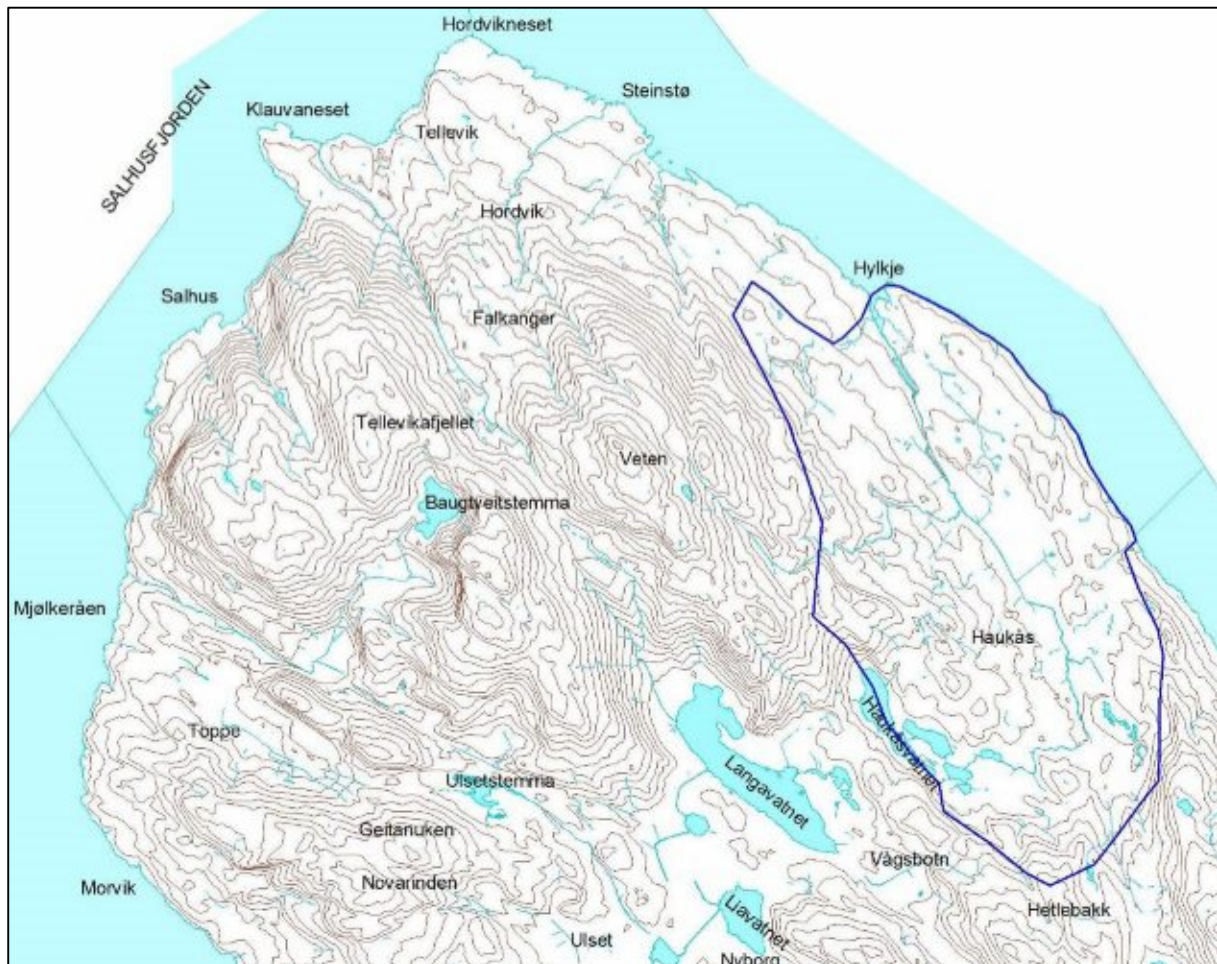


Fig.6: Kart med høydekoter og markering av vann og elver illustrer den utfordrende topografien i Åsane. Planområdet er markert med blå linje. M:1:30000 (Kilde: Bergen kommune, tilrettelagt av Byantikvaren 2013).

Denne beskrivelsen gjelder også for planområdet som ligger mellom Sørfjorden og fjellet Vetan. Området er sør-østvendt med til dels kraftige høydestigninger fra Sørfjorden opp til et parti med nord-sørgående, skrinne høydedrag med myrer, småskog og kratt. Nord i planområdet utgjør de lavereliggende partiene omkring den nordvendte Hylkjebukta, hvor Haukåsvassdraget renner ut, i dag attraktive områder for bosetning. Dagens hovedferdselsåre fra Bergen mot Nordhordland, Steinstøvegen (E39), deler planområdet omtrent på midten langs Haukåsvassdraget. Landskapet omkring veien er preget av de flate Haukåsmarkene på østsiden av veien og av nærliggende spredt boligbebyggelse.

Vest for Steinstøvegen stiger terrenget bratt med skogkledte hellinger opp mot fjellet Veten. Den sørlige delen av planområdet er preget av stor anleggsaktivitet i forbindelse med oppgradering av veinettet og ulike typer institusjons- og næringsbygg.

De første menneskene i Åsane var marint tilpasset, noe flere påviste steinalderlokaliteter langs kystsonen vitner om, blant annet i Eidsvåg, Salhus og på Steinstø. De eldste lokalitetene i Haukåsområdet ligger i Hylkje og er fra slutten av eldre steinalder (perioden fra ca. 6000-4000 f.kr). På grunn av strandhevingen ligger lokalitetene i dag høyere i terrenget enn de gjorde i samtiden.

Jeger og sanker tradisjonen varte fram til slutten av yngre steinalder, da jordbruket etter hvert kom til å spille en stadig viktigere rolle. Spor fra perioden, etter avsviing av skog for å rydde til økende husdyrflokker er påvist på gården Tuft nord i planområdet. Utviklingen av nye driftsformer har antagelig ført til at bosetningsstrukturen ble mer stabil utover bronse- og jernalderen med faste gårdsanlegg med definert innmark og utmark. Myrene har gitt brensel til gårdene, noen steder helt fram til midten av 1900-tallet. De første fastboende jordbrukerne i Åsane har drevet godt i de beste områdene, eksempelvis på moreneterrassen ved Vollafjæren i Eidsvåg, hvor det er funnet spor etter en rik jernalderbosetning.

Mot slutten av eldre jernalder (fig.8) var trolig de fleste senere matrikkelgårdene i Åsane bosatt. Karakteristika for jernalderen er redskap og våpen av jern, og gravskikk hvor stormenn/kvinner ble lagt i gravhauger. Det er påvist gravminner fra jernalder flere steder i Åsane, blant annet i Eidsvåg og Salhus. Innenfor planområdet er det løsfunn fra det som trolig har vært graver på både Sæterstøl og Haukås.

Etter grunnleggingen av Bergen på 1000-tallet fikk byen stor betydning for gårdene i Åsane. Byen utgjorde et marked der bøndene kunne omsette produktene sine og etter hvert førte aktiviteten i byen til at enkelte kunne livnære seg der som f.eks. bygningsarbeidere. I middelalderen var bøndene i Åsane leilendinger og måtte gi fra seg overskudd fra produksjonen til jordeierne som gjerne var kirker, klostre og bispestolen i Bergen. Pestperiodene på midten av 1300-tallet førte til at rundt 1520 lå 17 av de omtrent 45 høymiddelalder gårdene i Åsane øde. Ødegårdene ble brukt som beiteområder for andre gårder. Mellom 1520 og 1600 ble de fleste ødegårdene i Åsane ryddet på nytt og bosatt. Fra slutten av 1600-tallet fikk noen leilendinger anledning til å kjøpe gårdsbrukene de drev.

Nærhet til ferdsel på fjorden, fjell og elver var vesentlige faktorer da industrien etablerte seg i Åsane i andre halvdel av 1800-tallet. Omkring 1900 hadde Åsane flere industriarbeidere enn bønder (Fyllingsnes 2007:18). Økt kommunikasjon var en viktig pådriver. Dampbåtene begynte å trafikere fjordene i 1860-årene, og i 1870-årene ble Steinestøvegen åpnet. Steinestøvegen, som går gjennom planområdet, ble bygget for hest og kjerre og tok over fra den Trondhjemske postvei som den nye hovedferdselsåren over land gjennom Åsane. I 1889 ble Hylkje et industristed da en kornmølle ble satt i drift ved utløpet av Haukåsvassdraget, for så å bli omdannet til ullspinneri i 1906. Samtidig ble kaien på Hylkje benyttet av dampbåter og fjordbåter som bragte folk og varer til og fra Bergen. Drenering og oppdyrking av Haukåsmyrane på 1920-tallet førte til at Haukås gård ble det desidert største gårdsbruket i Åsane. Haukåsvassdraget som renner gjennom planområdet er i dag ført opp på Bergen kommune sin verneplan.

Utover 1900-tallet har planområdet vært preget av nedlegging av de fleste gårdsbrukene, gjengroing av kulturlandskap (fig.7), økt boligbygging, sterkt økende trafikk på Steinestøvegen (E39) og av at flere store institusjoner etablerte seg, blant annet Haukås arbeidsgård (1903), Vestlandsheimen (1962-73) og Bergen kretsfengsel (1990). I øst er store arealer preget av Bergen travpark (1985), utbyggingen av Haukås næringspark, idrettsbane, skole, campingplass, motor cross bane etc. Bare de siste årene har veiutbygging og næringsbygg forandret mye, og det foreligger ytterligere planer som vil endre natur- og kulturlandskapet i planområdet.



Fig.7: Ortofoto av Almåsgårdene fra henholdsvis 1951 og 2009. Utsnittene er identiske. Sammenstillingen forsøker å illustrere hvordan et kulturlandskap gror igjen når den daglige gårdsdriften opphører (Kilde: Bergen kommune 2013).

6. Fredete arkeologiske funn i planområdet (Kart 1)

Det er påvist flere arkeologiske lokaliteter innenfor gjeldende planområde. Lokalitetene er funnet av forvaltningsmyndighet under kulturminneregistreringer i forbindelse med planarbeid etter kulturminneloven § 9. Slike registreringer har som mål å finne ut om planlagte tiltak vil komme i konflikt med automatisk fredete kulturminner. Forvaltningsmyndighet for arkeologiske kulturminner er Hordaland fylkeskommune. Bergen kommune ved Byantikvaren hadde forvaltningsansvaret under en forsøksordning i perioden 2004-2007.

Arkeologiske feltregistreringer omfatter overflateregistrering, prøvestikking og maskinell flateavdekking avhengig av blant annet terrengforhold, høyde over havet og nærhet til tidligere registrerte kulturminner. Påviste arkeologiske lokaliteter datert til tidligere enn 1537 har status som automatisk fredet etter Kulturminneloven § 4 (fig.8).

Arkeologiske perioder			Ukalibrert BP	Kalibrert BC / AD
Eldre steinalder	Tidligmesolitikum	TM	10 000 – 9000 BP	9200 – 8100 BC
	Mellommolitikum	MM	9000 – 7500 BP	8100 – 6400 BC
	Senmesolitikum	SM	7500 – 5200 BP	6400 – 4000 BC
Yngre steinalder	Tidligneolitikum	TN	5200 – 4700 BP	4000 – 3300 BC
	Mellomneolitikum, periode A	MNA	4700 – 4100 BP	3300 – 2600 BC
	Mellomneolitikum, periode B	MNB	4100 – 3800 BP	2600 – 2300 BC
	Senneolitikum	SN	3800 – 3500 BP	2300 – 1800 BC
Bronsealder	Eldre bronsealder	EBA	3500 – 2900 BP	1800 – 1200 BC
	Yngre bronsealder	YBA	3000 – 2440 BP	1200 – 500 BC
Eldre jernalder	Keltertid		2440 – 2010 BP	500 – 0 BC
	Romertid		2010 – 1680 BP	0 – 400 AD
	Folkevandringstid		1680 – 1500 BP	400 – 570 AD
Yngre jernalder	Merovingertid		1500 – 1210 BP	570 – 800 AD
	Vikingtid		1210 – 970 BP	800 – 1030 AD
Middelalder	Tidlig middelalder			1030 – 1150 AD
	Høymiddelalder			1150 – 1350 AD
	Senmiddelalder			1350 – 1537 AD

Fig.8: Arkeologiske periodebetegnelser. Lokaliteter som dateres innenfor disse periodene er automatisk fredet etter Kulturminneloven.

6.1 Arkeologiske lokaliteter fra flere tidsperioder på Hylkje

I forbindelse med planarbeid (saksnr.: 200006307) utførte Hordaland fylkeskommune sommeren 2010 omfattende registreringer i området Almåshaugane – Hylkjenesen (Hordaland fylkeskommune 2010). Det ble påvist 12 lokaliteter fra steinalder, en fra bronsealder og en lokalitet fra yngre jernalder. Det ble også funnet lokaliteter med fossile dyrkingslag fra vikingtid og bronsealder. Til sammen ble det registrert 16 automatisk fredete fornminnelokaliteter i planområdet under registreringsundersøkelsen (fig.9).

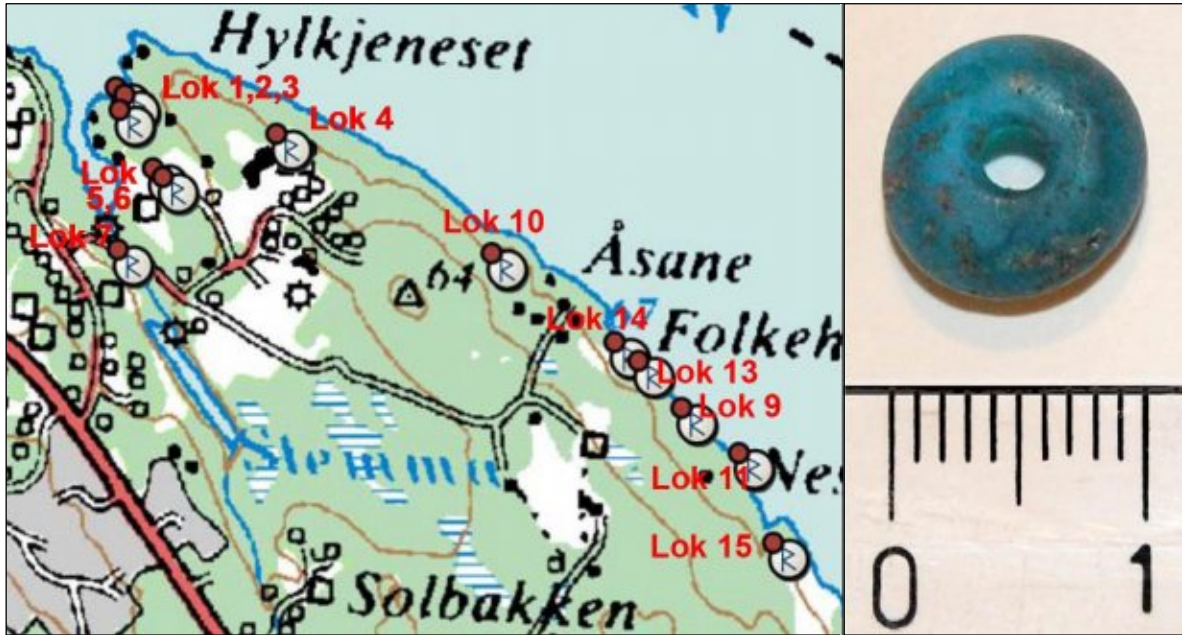


Fig.9: Rune-R markerer automatisk fredete lokaliteter på Hylkjeneset (Kilde: Hordaland fylkeskommune).

Fig.10: En glassperle fra vikingtid funnet i et prøvestikk like øst for Åsane folkehøgskole (Kilde: Hordaland fylkeskommune).



Fig.11: Boplass/aktivitetsområde (Lok 3) like øst for badestranden i Hylkjebukta. I flere prøvestikk ble det gjort 135 funn, blant annet en pilspiss fra yngre steinalder. Lokaliteten har stor tidsdybde og viste aktivitet fra eldre steinalder til bronsealder (Kilde: Hordaland fylkeskommune).

De fleste steinalderlokalitetene på Hylkje ble påvist i utmark på små flater i landskapet langs kystlinjen, mellom 15 og 26 moh. De er datert både til yngre og eldre steinalder, dels ved karbondatering, diagnostiske funn og dels ved lokalisering i forhold til strandforskyvningskurve. Inventaret som ble funnet var hovedsakelig steinavslag av ulike råstoff – flint, kvartsitt, rhyolitt, grønnstein, skifer og kvarts.

6.2 Spor etter forhistorisk svedjebbruk og beiting på Tuft

I forbindelse med oppstart av planarbeid (saksnr.:200302092) på Tuft, gnr. 198, bnr. 2 mfl. i 2008, ble det i 2009 gjennomført en arkeologisk registrering av Hordaland fylkeskommune (ID-nr. 128703, se vedlegg 3, utskrift fra Riksantikvarens kulturminnedatabase Askeladden). På en helling i dyrket mark påviste arkeologene et aktivitetsområde med spor etter lengre tids avsviing i forbindelse med svedjebbruk og beiting. Funnkonteksten ble karbondatert til yngre steinalder.

6.3 Forhistorisk dyrkning og jernvinne på Myrsæter ved Haukåsmyrane

I forbindelse med en reguleringsendring (saksnr.:200415878) for Haukås, gnr 199, bnr 10 mfl. fant Byantikvaren i 2008 en lokalitet med forhistoriske dyrkingsspor og spor etter jernvinne på Myrsæter (Bergen kommune 2008 (ID-nr. 114265, se vedlegg 3, utskrift fra Riksantikvarens kulturminnedatabase Askeladden)). Det dreier seg om funn av ardspor som er furer i undergrunnen. Arden var forløperen til plogen. Ytterligere spor etter dyrkningsaktiviteten ble funnet da Hordaland fylkeskommune foretok en mindre registrering like ved i 2010 (Hordaland fylkeskommune 2009). Dyrkingssporene er ikke sikkert datert men slike kontekster dateres vanligvis til bronsealder og fremover i jernalder. Flere varmepåvirkete nedgravinger og funn av store mengder slagg vitner også om at det har foregått jernfremstilling på stedet.

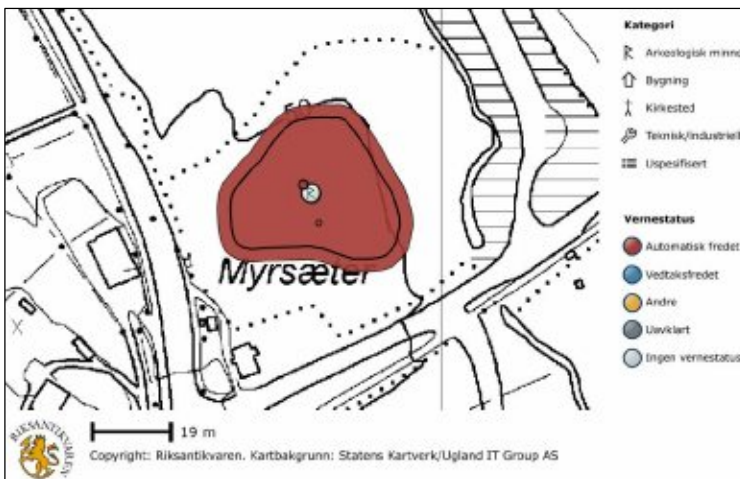


Fig.12: Lokalitetsavgrensing av arkeologisk lokalitet på Myrsæter (Kilde: Riksantikvaren).



Fig.13: Spor etter forhistorisk dyrking. Bildet viser ardspor i undergrunnen i en av søkesjaktene på Myrsæter (Kilde: Bergen kommune, Byantikvaren 2007).



Fig.14: Maskingravn søkesjakt på Myrsæter. Forhistoriske strukturer ble her påvist som fyllskifter i undergrunnen (Kilde: Bergen kommune, Byantikvaren 2007).

6.4 Løsfunn

Funn av gjenstander som er eldre enn 1537, men hvor det er mangelfull informasjon om funnsted, funnomstendigheter og sammenhenger, kalles løsfunn. Løsfunn er ofte tilfeldig funnet i forbindelse med dyrking og bearbeiding av jorden. Ettersom omstendigheter og nøyaktig funnkontekst vanligvis ikke er dokumentert har funnstedet ikke et juridisk vern. Løsfunn skal meldes inn til nærmeste landsdelsmuseum (jfr. Kulturminneloven § 12).

I områder med løsfunn øker sjansen for at lokaliteter påvises ved systematiske arkeologiske registreringer.

Løsfunn på Haukås (Gnr. 199):

På Haukås (Gnr. 199, bnr. 1) er det tidligere gjort flere løsfunn. Under tidligere arbeid med jorden ble det funnet to jernøkser fra yngre jernalder (B4583, B7515, se vedlegg 2 for utskrift fra Bergen museums funnkatalog). En av øksene (B7515) er på basis av typologi datert til vikingtid (fig.8). Øksen ble funnet ca. en halv meter ned i jorden under en berghammer, 12 – 15 m fra Haukåsvatnet. Det er få opplysninger om funnomstendigheter for den andre øksen (B4583), men den er datert typologisk til yngre

jernalder. Det foreligger ikke opplysninger om gravanlegg i forbindelse med noen av øksefunnene.

På samme gårds- og bruksnummer finnes det også opplysninger om en gravrøys, samt av funn av "flintøkser og et flintspyd" (Fett 1970). Røysa er i dag fjernet og steinene skal ha blitt brukt til oppbygging av veier i området. Flintgjenstandene skal ha blitt sendt til Universitetets Oldsakssamling så tidlig som i 1870. I 1969 forsøkte Per Fett ved Historisk museum å spore opp gjenstandene men lykkes ikke (Dok.nr. 031482-031484, Topografisk arkiv, Bergen museum). Opplysningene om flintgjenstandene må således regnes som usikre.



Fig.15: Vikingtidsøks funnet ved Haukåsvatnet (Kilde: Fyllingsnes 2007:305).

Løsfunn på Sæterstøl (Gnr. 196):

I 1952 ble det funnet en øks (B12161) av grønnstein fra yngre steinalder under grøfting ved låven på bnr. 1. Det er også funnet en øks (B11008) fra eldre jernalder i det som kan ha vært et gravminne (flatmarksgrav).

Løsfunn på Almås (Gnr. 197):

På tunet til bnr. 4 ligger en steinhelle med flere skålgroper, enkelte med tilførringsrenner. Steinhellen ligger på en liten oppmuring foran inngangspartiet til våningshuset og er trolig flyttet dit. Opprinnelig funnsted for steinen er ikke kjent. Skålgroper er vanskelig å datere da de har vært laget fra steinalder og frem til middelalder. Skålgropene finnes ofte i stølsområder, og det er ikke utenkelig at steinen på Almås vitner om området som stølsområde før det ble fast bosetning her. Skålgropene tolkes ofte som element i en offertradisjon, der gropene ble fylt med for eksempel blod eller smør.

strukturer, men så lenge det har vært bosetning i området, har det vært kommunikasjonsårer mellom gårdene.

I løpet av andre halvdel av 1800-tallet skjedde det en omfattende modernisering av kommunikasjonsveiene i Åsane, noe som må sees i forbindelse med industrialiseringen og generelle samfunnsendringer. I andre halvdel av 1800-tallet gjorde Hylkje kai seg gjeldende som stoppested for dampbåtene som trafikkerte Sjøfjorden. I 1870-årene kom Steinstøvegen, som ble den nye hovedferdselsåren gjennom Åsane. Steinstøvegen strekker seg gjennom hele planområdet. Dette var en riksvei og ble bygd for hest og kjerre. I 1920 kom den første bussruten mellom Bergen og Vågsbotn, og det var først på denne tiden at mange av gårdene i planområdet fikk veier som ble knyttet til Steinstøvegen. Etter andre verdenskrig og fram til i dag har det vært en enorm utvikling innenfor kommunikasjon i Åsane. Det er bygget et nettverk av veier og tunneler.

De siste 50-60 årene har det også foregått en omfattende nybygging i form av boliger, næringsbygg, industri og motorveier. På nåværende tidspunkt er det store anleggsområder i sørlig del av planområdet i forbindelse med ny tunnel mellom Vågsbotn og Brurås (saksnr.:201007485).



Fig.17: Utsikt mot anleggsarbeidene i forbindelse med ny tunnel mellom Brurås og Vågsbotn. Fotografert fra Sæterstøl (Kilde: Bergen kommune, Byantikvaren 2013).

8. Bygg og bebyggelsesstruktur (Kart 3)

Helt fra de første jordbrukerne slo seg ned i Åsane, hadde våningshusene åpne ildsteder, der røyken slapp ut gjennom en ljore i taket. Først ut på 1700-tallet ble det vanlig å bygge hus med skorsteiner, loft og vinduer. Som ellers i Åsane var bebyggelsesstrukturen innenfor planområdet fram til andre halvdel av 1800-tallet forholdsvis statisk. Bebyggelsen var spredt rundt på de forskjellige gårdene, der bygningene stort sett var samlet i form av større eller mindre fellestun. Størrelsen på bygningsmassen kom alt an på hvor mange bruk det var på gården. Tunene var helst plassert på høydedrag/knauser og/eller i skråninger. Dette gav utsyn, det var effektivt i forhold til drenering og man sparte mest mulig av den dyrbare innmarken.



Fig.18: Utsnitt fra skiftekart over innmarken på Haukås, viser hvor fellestunet var plassert i 1894. I dag er det bare moderne bebyggelse på det opprinnelige tunet (Kilde: Bergen kommune).

Utskiftningene i andre halvdel av 1800-tallet og på begynnelsen av 1900-tallet endret til en viss grad bebyggelsesstrukturen. Brukene ble mer oppsplittet og egne tun ble etablert for hvert bruk. Således fikk de enkelte brukene sammenhengende innmark og etter hvert sammenhengende utmark. Likevel kan man på enkelte gårder i planområdet se eksempel på at noe av strukturen fra de gamle fellestunene er bevart. Dette kommer av at på enkelte gårder ble tunfellesskapet kun splittet ved at man delte opp tunet med bruksgrenser, mens husene ble stående på samme sted. Dette er tilfelle på både Almås og Sæterstøl.

De eldste stående våningshusene i planområdet er hovedsakelig lemstover. Løer og uthus bygget delvis eller fullstendig i tørrmurt stein har vært et typisk trekk ved byggeskikken i Åsane. Det er heller ikke uvanlig at den mest værutsatte gavlveggen på våningshusene består av tørrmur. Brake har også vært vanlig som ytterveggskledning på driftshus. Denne kledningen er tett og samtidig luftig. Brake har vært brukt på naust, løer og utløer.



Fig.19: Løe på Sæterstøl, bnr.1 med gavlvegg av tørrmur, hele søndre langvegg er også av tørrmur (Kilde: Bergen kommune, Byantikvaren 2013).



Fig.20: Eksempel på løy med brakevegg på Almås, bnr. 4 (Kilde: Bergen kommune, Byantikvaren 2013).

Industrialiseringen medførte en markant endring av bebyggelsesstrukturen og levemåte. Næringsbygg og boliger ble bygd utenfor den tradisjonelle gårdsstrukturen. Innenfor planområdet var det først området rundt Hylkje som endret seg først. Hylkjevågen med utløpet for Haukåsvassdraget var et egnet sted for å etablere industri basert på vannkraft.

Fram mot andre verdenskrig var det likevel fortsatt jordbruket som dominerte. Etter krigen, og i løpet av andre halvdel av 1900-tallet, har det meste av jordbruket blitt erstattet av utbygging av boliger, næring og samferdsel. Dette har ført til gjengroing av kulturlandskap og forfall av den eldre bygningsmassen i de historiske gårdsområdene. Karakteristisk for mye av den nyere bebyggelsen fra og med 1950 til i dag, er at den er ført opp i utmarken til matrikkelgårdene, ofte på skrinne bergknauser og på tidligere myrområder.

Ortofoto over planområdet fra 1951 og 2009 viser hvordan bebyggelsesstrukturen har endret seg i løpet av de 60 siste årene.

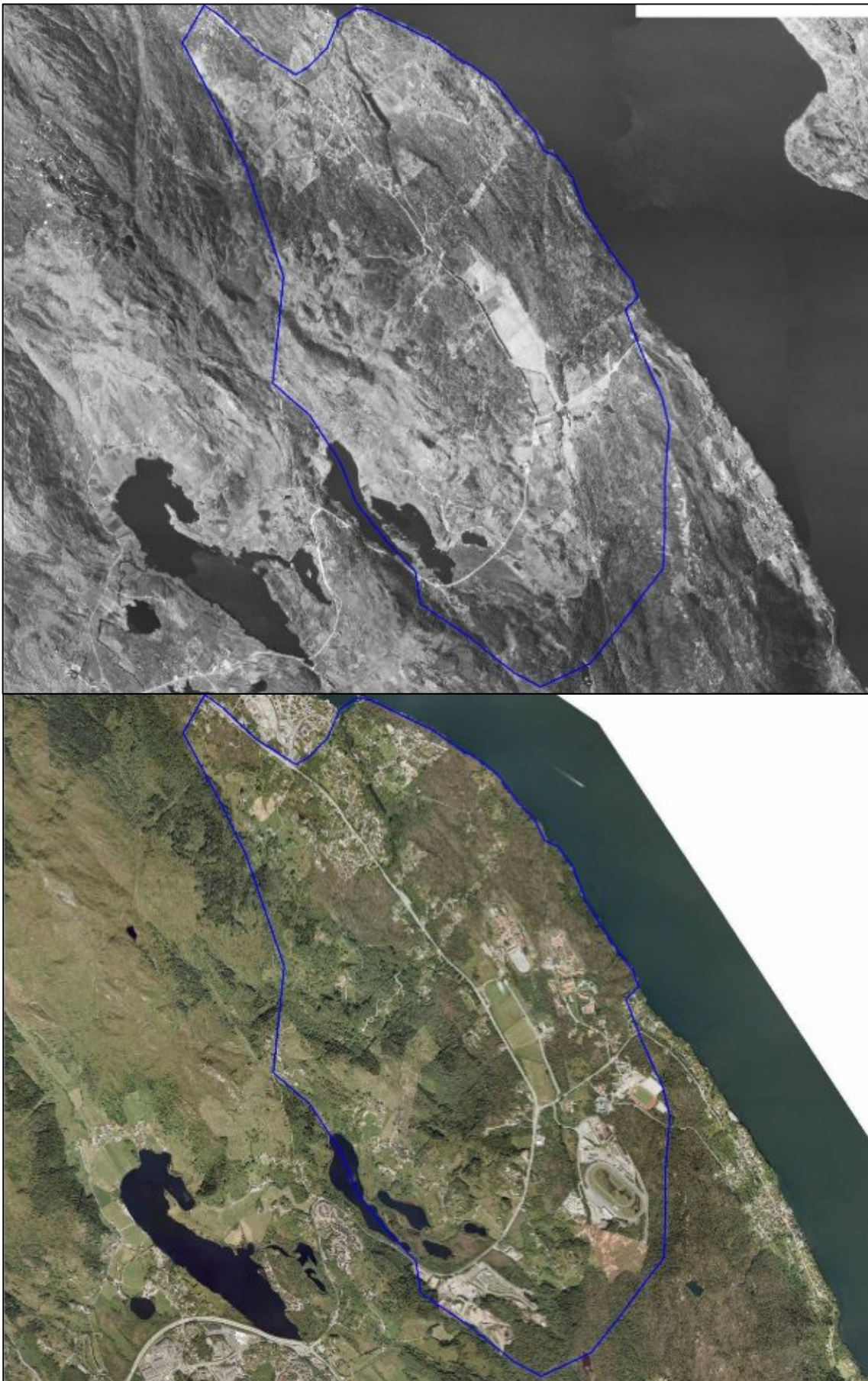


Fig.21: Planområdet fra henholdsvis 1951 og 2009. Ortofotoene viser at det både har foregått en omfattende utbygging, samtidig som de opprinnelige kulturlandskapene har grodd igjen (Kilde: Bergen kommune, tilrettelagt av Byantikvaren 2013).



Fig.22: Eksempel på moderne næringsbebyggelse ved tradisjonell gårdsbebyggelse på Brurås, dagens bnr. 22 (Kilde: Bergen kommune, Byantikvaren 2013).

8.1 Matrikkelgårder

Innenfor planområdet ligger tunene til fem tidlige matrikkelgårder. Tuft, Haukås og Brurås er gode eksempel på bevarte innmarksområder med bevarte bygninger fra tiden etter utskiftningen. Gårdene Almås og Sæterstøl står i en særstilling ved at de også har bevart tunstruktur fra før utskiftningen. I tillegg til nevnte gårder, er Hylkje også omtalt pga. sin umiddelbare nærhet til planområdet.

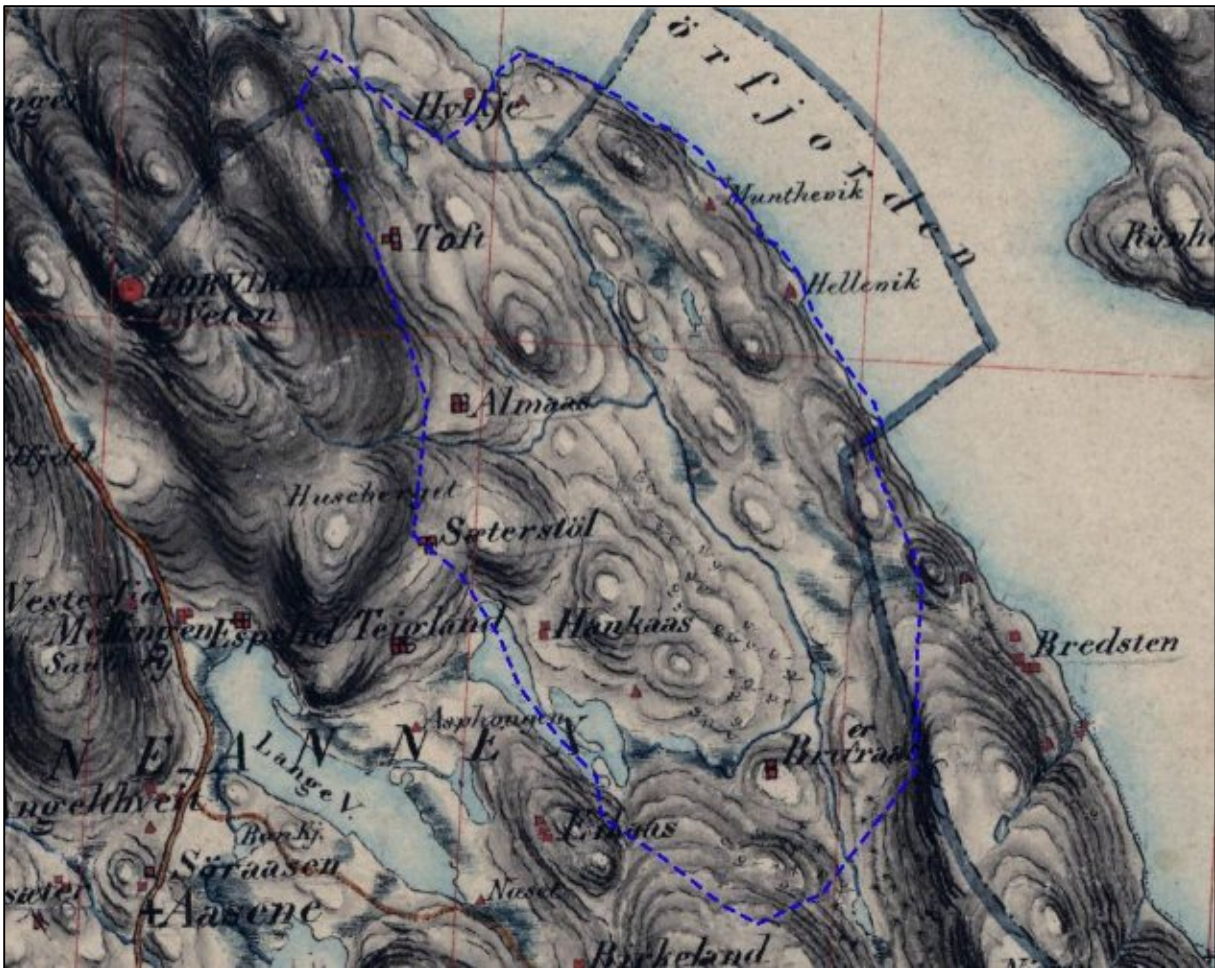


Fig.23: Utsnitt fra rektangelkart 1856-60. Planområdet er markert med blå stiplet linje. Innenfor planområdet er det fem matrikkelgårder og to navngitte husmannsplasser (Kilde: Bergen kommune, tilrettelagt av Byantikvaren 2013).

I den følgende gårdsoversikten har vi valgt å sammenligne nyere skråfoto med utsnitt fra utskiftningskart over innmarken til de gårdene som har slike kart. Dette for å vise hvordan de tidligere fellestunene lå i forhold til dagens bebyggelse. På gårdene Hylkje og Brurås mangler vi skiftekart, og har derfor benyttet ortofoto fra 1951. Dette blir kombinert med utsnitt fra verket «Norske gardsbruk», som gir en kort innføring i brukenes status i 1964. Gårdsnumrene i «Norske gardsbruk» avviker noe fra dagens nummerering pga. at Åsane ble slått sammen med Bergen kommune i 1972.

8.1.1 Hylkje gnr. 171

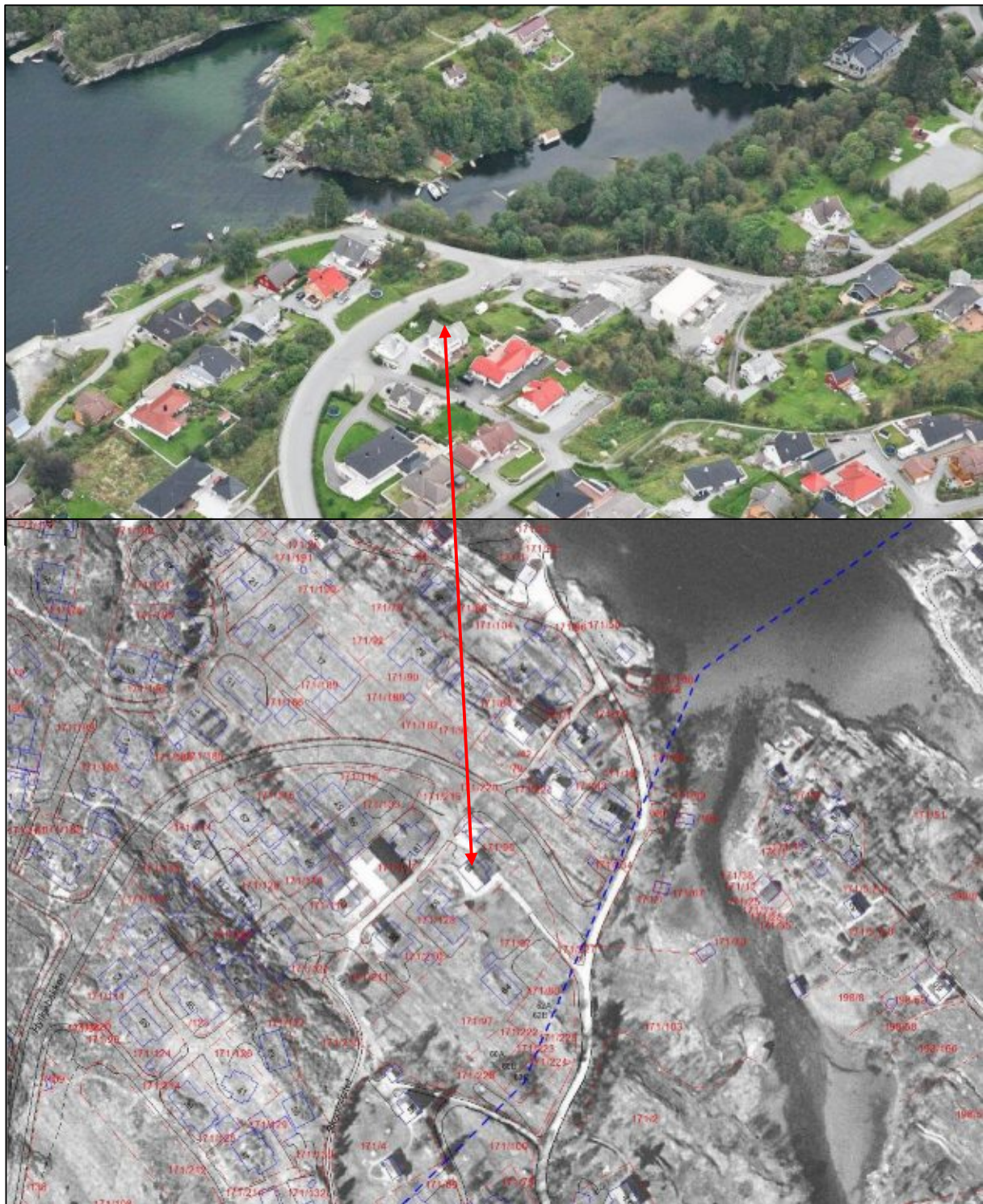


Fig.24: Sammenstilling av flyfoto fra 2012 og ortofoto fra 1951. Rød linje indikerer våningshuset som fortsatt står i dag, men i betydelig ombygd stand. Blå linjer viser dagens bygninger (Kilde: Bergen kommune, tilrettelagt av Byantikvaren 2013).



Fig.25: Hylkje, dagens gnr. 171, bnr. 1, status for gården i 1964. Rød utheving indikerer alder på bygning som fortsatt står i dag (Kilde: utklipp fra «Norske Gardsbruk»).

Gårdsnavn: Hylkje kommer trolig av «hylke», som betyr et høyt smalt trekar (Dette kan trolig sees i forbindelse med utformingen av Hylkjevågen)

Utstrekning: Hylkje utgjør to områder. Den ytre delen av Hylkjeneset, og et område mellom Hylkjevågen og Steinstøvegen.

Gårdshistorie: Gården er første gang omtalt i 1635, og skattebetalende fra 1645. Den er trolig gjenryddet etter en gammel gård fra før 1350. Opprinnelig var trolig gården en del av Tuft. I middelalder var Hylkje, som Tuft, trolig del av Nonneseter kloster i Bergen. Den eldste gårdsbosetningen vi kjenner til, var i skrånningen på vestsiden av Hylkjevågen. Ifølge lokal tradisjon skal de eldste husene ha stått i Vågabrekka.

Forhistoriske kulturminner: Det ble i 2010 påvist arkeologiske lokaliteter med automatisk fredete kulturminner på Hylkjeneset (s.12).

Tunlokalisering og gjenværende bygninger: Det var ingen utskiftning av innmark på Hylkje. I dag er det opprinnelige tunet et byggefelt, og våningshuset, trolig fra 1901, er betydelig ombygd.

Strukturer og anlegg: Hylkje ullspinneri, demning og kornmølle i 1889. Møllen ble bygd om til ullspinneri i 1906. Utvidet etter krigen med et tilbygg i betong. Lagt ned på midten av 1980-årene. I dag eid av motorsykelklubben «Old Timers MC». Hylkje kai, like ved innløpet til Hylkjevågen. Siste del av 1800-tallet kjøpte dampbåtene innom. Området ble en sentral plass for gårdene rundt (Hylkje Tuft og Almås). Fjordbåtene gikk innom Hylkje frem til første halvdel av 1970-årene. Meieriet på Hylkje. Melken ble fraktet til kaien, for så å bli satt til kjøling på isblokker, deretter fraktet videre med båt til Bergen. Ishuset ved meieriet er borte. Krigsminner i form av tyske forsvarsanlegg på Hylkjeneset. Steinkonstruksjoner i form av steingarder, oppmurte veifar, steinsatte bekkeløp og oppmurte bakkemurer i landskapet.

8.1.2 Tuft, gnr. 198

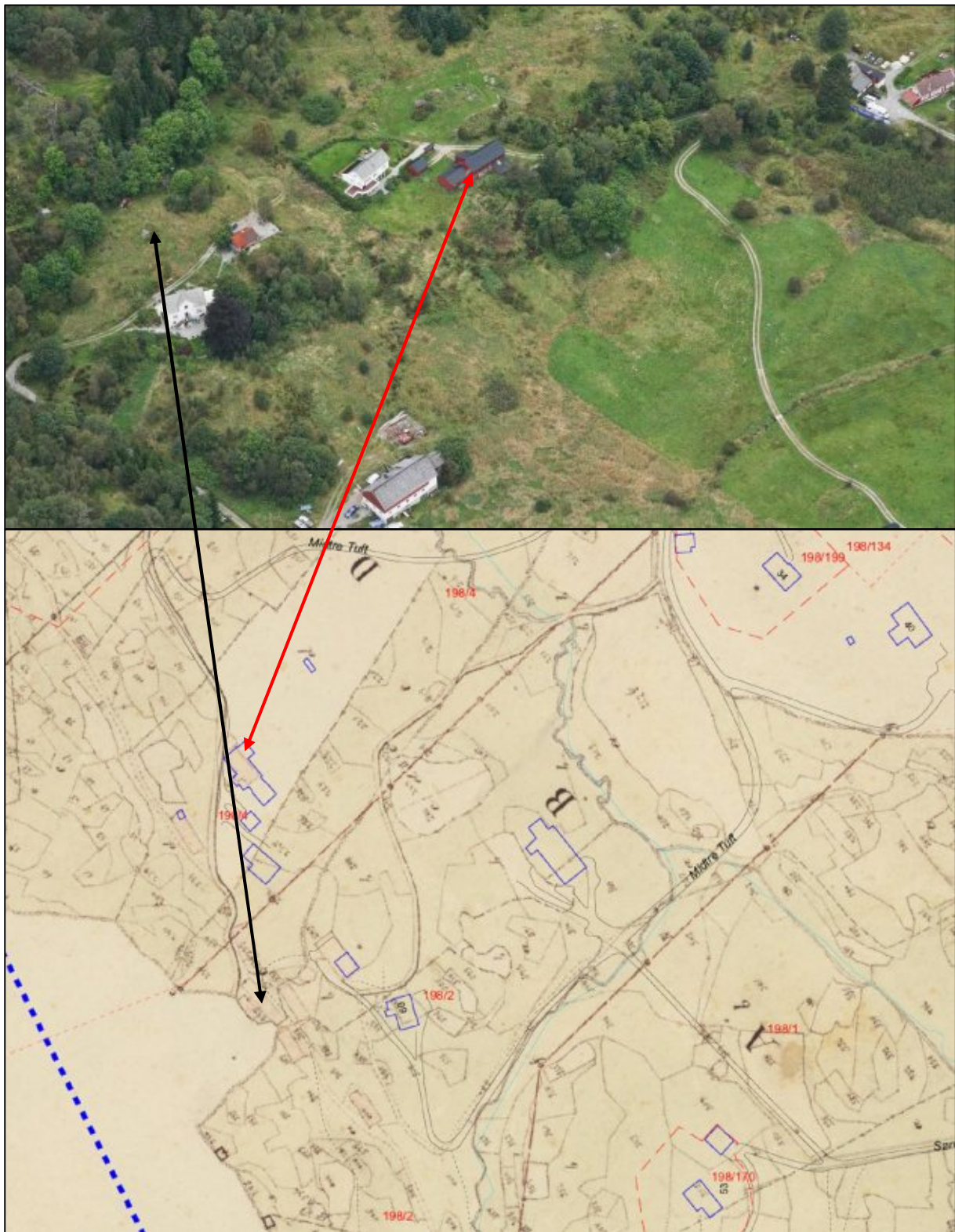


Fig.26: Sammenstilling av flyfoto fra 2012 og skiftekart fra 1899. Svart pil indikerer hvor fellestunet lå før utskiftningen. Rød linje indikerer driftsbygning som fortsatt står i dag. Blå linje viser dagens bygninger (Kilde: Bergen kommune, tilrettelagt av Byantikvaren 2013).

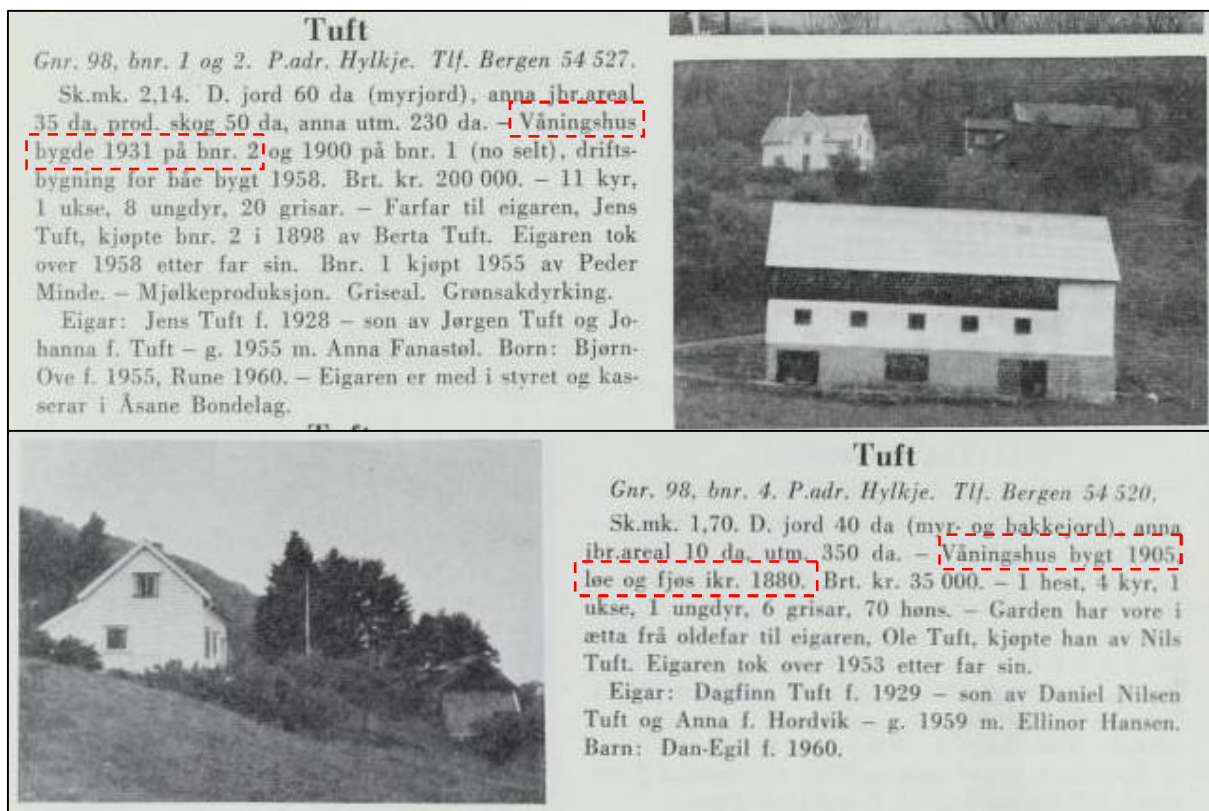


Fig.27: Tuft, dagens gnr. 198, bnr. 1,2 og 4, status for brukene i 1964. Rød utheving indikerer alder på bygninger som fortsatt står i dag (Kilde: utklipp fra «Norske Gardsbruk», andre bruk på gården er ført opp under vedlegg 1).

Gårdsnavn: Navnet kommer trolig av Tupt, som betyr «tomt».

Utstrekning: Tuft strekker seg rundt Hylkje, og videre vestover forbi Steinstøvegen og opp mot Vetten.

Gårdshistorie: Tuft, Hylkje, Almås og Sæterstøl kan i forhistorisk tid ha utgjort et gårdsområde. Tuft er oppført i skattematene fra 1519, og hadde derfor trolig ikke en ødeperiode i seinmellomalderen. I denne tida utnyttet trolig Tuft gårdene Hylkje og Sæterstøl som lå øde. Det var Nonneseter kloster som eide Tuft ved slutten av middelalderen.

Forhistoriske kulturminner: I 2010 ble det påvist en rekke automatisk fredete kulturminner (s. 13).

Tunlokalisering og gjenværende bygninger: Skiftekartet viser at fellestunet på Tuft lå like vest for våningshuset på dagens bnr. 2. Det er ikke noen gjenværende bygg fra fellestunet, men på bnr. 4 står det igjen en driftsbygning som er avmerket på skiftekartet, trolig fra rundt 1880, våningshuset er fra 1905 (fig.27).

Strukturer og anlegg: *Hylkjestemma* i Haukåsvassdraget og rørgaten ned til ullspinneriet. *Steinkonstruksjoner* i form av steingarder, oppmurte veifar, steinsatte bekkeløp og oppmurte bakkemurer i landskapet.

8.1.3 Almås, gnr. 197

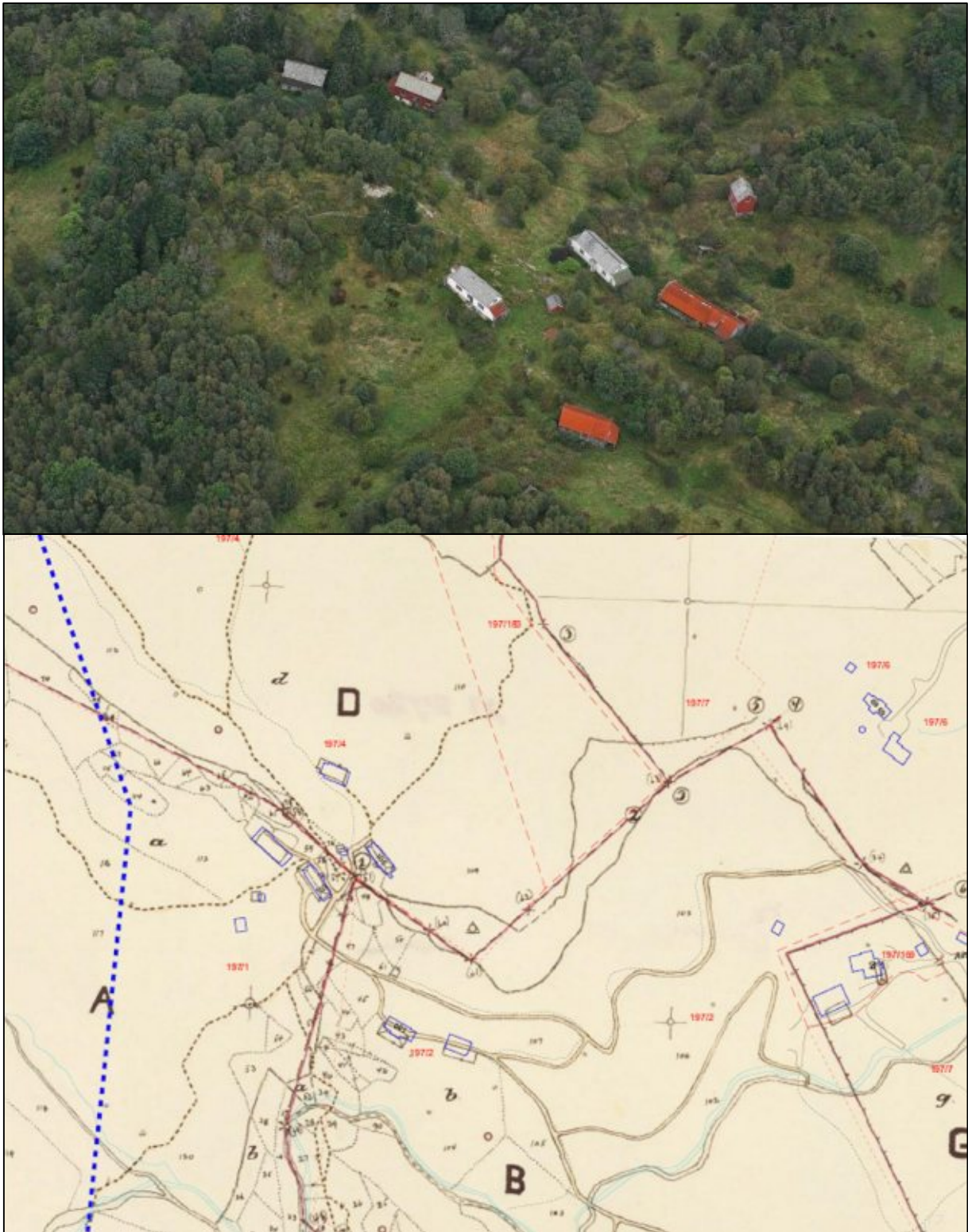


Fig.28: Sammenstilling av flyfoto fra 2012 og skiftekart fra 1929. Utskiiftingen ble løst ved å trekke nye eiendomsgrenser gjennom det eksisterende fellestunet. Blå linje viser dagens bygninger (Kilde: Bergen kommune, tilrettelegging av Byantikvaren 2013).

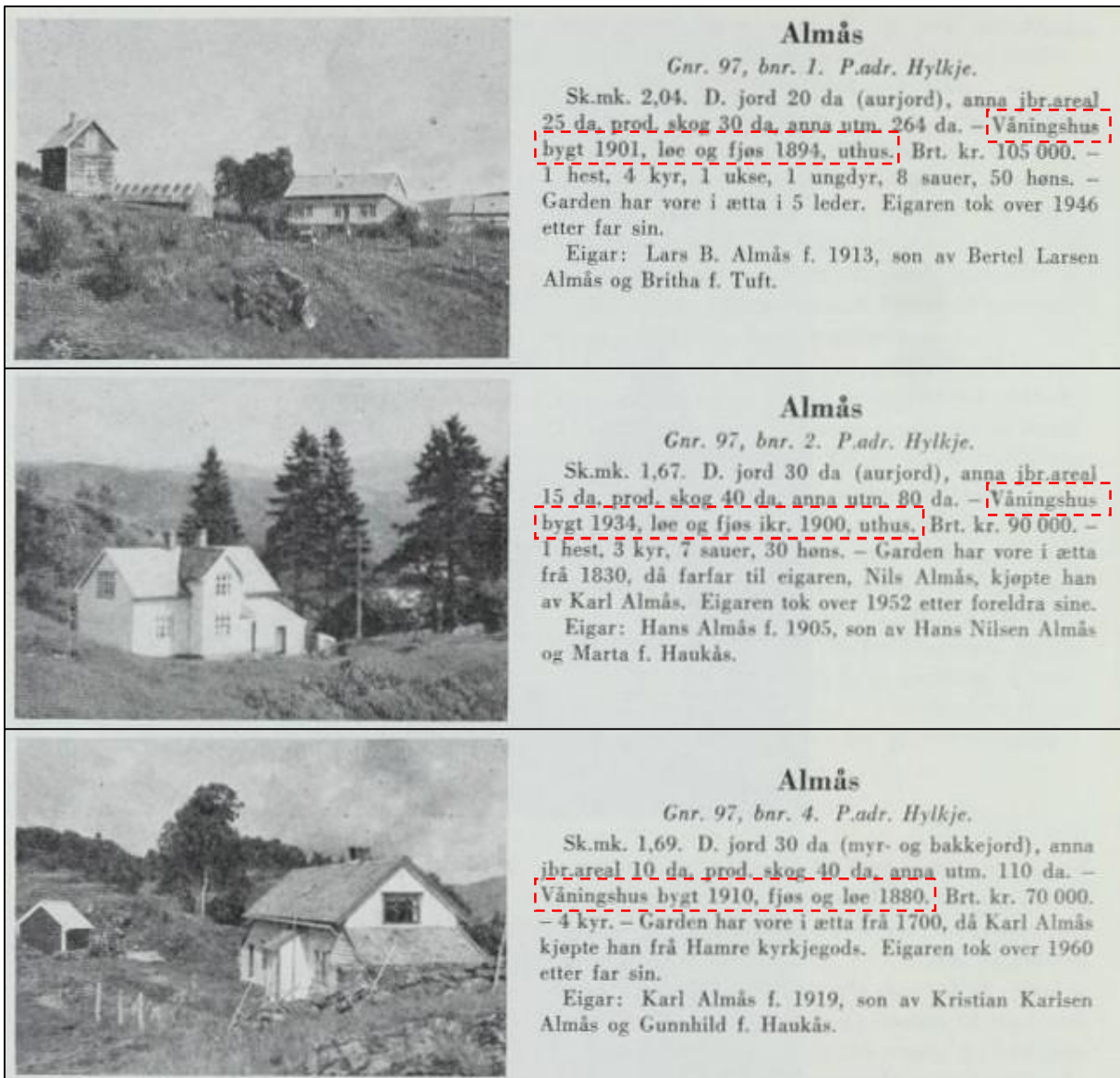


Fig.29: Almås, dagens gnr. 197, bnr. 1,2 og 4, status for brukene i 1964. Rød utheving indikerer alder på bygninger som fortsatt står i dag (Kilde: utklipp fra «Norske Gardsbruk»).

Gårdsnavn: Almås, eller Almaas, er nok en direkte avledning av det gammelnorske navnet for treet alm, nemlig almr. Området har nok tidligere hatt forekomster av alm.

Utstrekning: Almås strekker seg fra Sørfjorden i øst og vestover opp mot Litlafjellet, der er høyden mellom 200-300 moh. Ut fra grensene kan det tyde på at Almås, Tuft/Hylkje og Sæterstøl har utgjort et gårdsområde i forhistorisk tid.

Tunlokalisering og gjenværende bygninger: Tunet på gården ligger vest for Steinstøvegen. Brukene som er avmerket på rektangelkartet fra 1860 (fig.23), antyder at det har vært samlet fire bruk på gården. På fellestunet stod husene til bruk nr. 1 og 4, mens husene på bnr. 2 ligger noe lenger sør. Utskiftingen ble løst ved å trekke opp nye grenser mellom de opprinnelige brukene. Tunstrukturen er således noenlunde bevart

siden før utskiftningen. På gårdens opprinnelige innmark står det i dag tre våningshus og tre driftsbygninger. Bygningenes alder strekker seg trolig fra ca. 1880 til 1934(fig.29).

Forhistoriske kulturminne: Det er en steinhelle med skålgroper på tunet til bnr. 4. Steinen kan være flyttet dit. Skålgroper er gjerne datert til bronsealder og jernalder, og man finner de ofte i stølsområder. Skålgropene blir ofte tolket som element i et element i en offertradisjon, der gropene ble fylt med for eksempel blod eller smør.

Strukturer og anlegg: I 1723 er gården registrert med en kvern. I 1776 er alle de tre brukene registrert med egne kverner langs Almåselva. Stedsnavn som Kverhuset til Dei Nord og Kvernhuset til dei borte viser om lag hvor kvernene har stått (fig.30). *Steinkonstruksjoner* i form av steingarder, oppmurte veifar og oppmurte bakkemurer i landskapet.

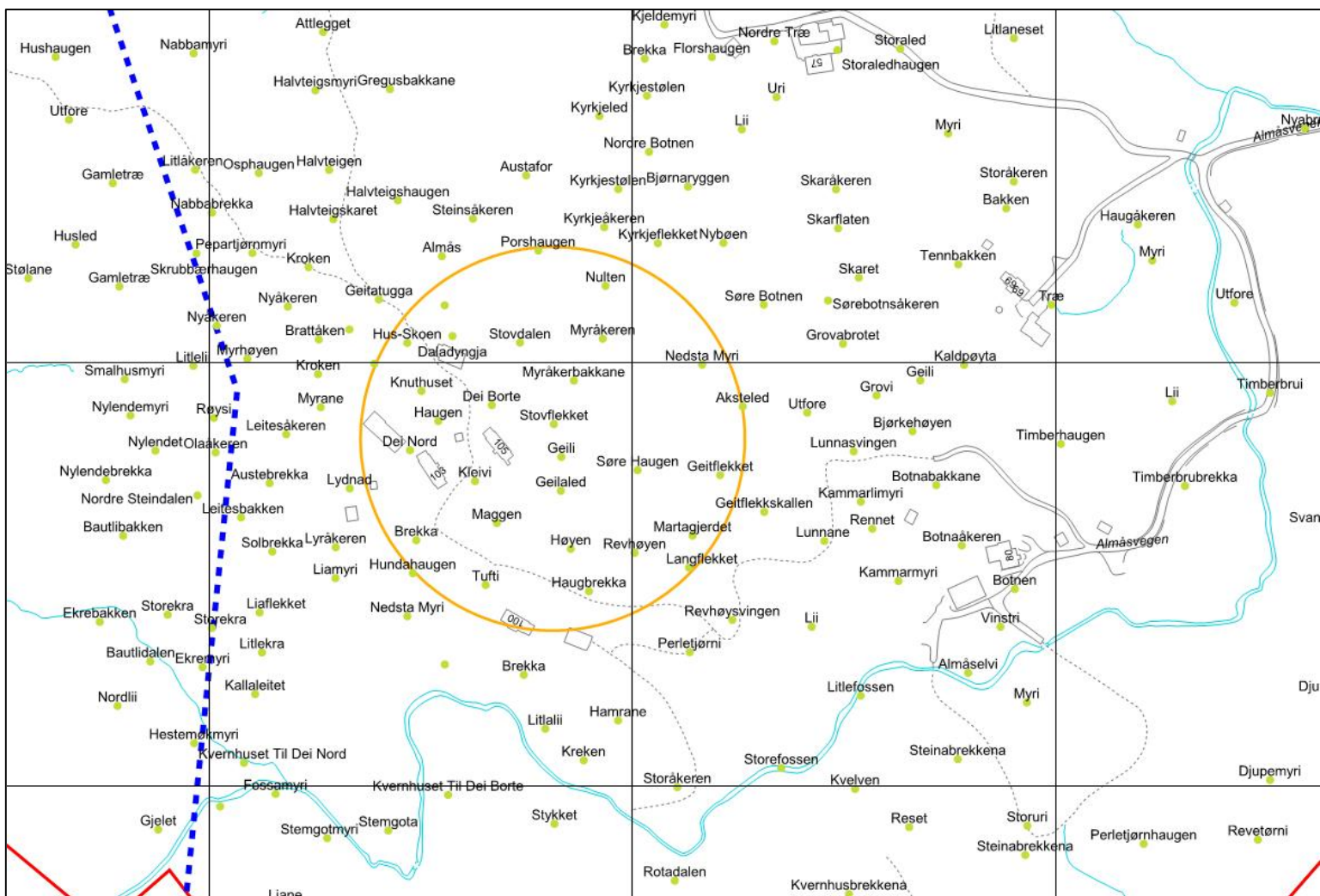


Fig.30: Eksempel på stedsnavnkart over Almås (Kilde: Bergen kommune, tilrettelegging av Byantikvaren 2013).

8.1.4 Sæterstøl, gnr. 196

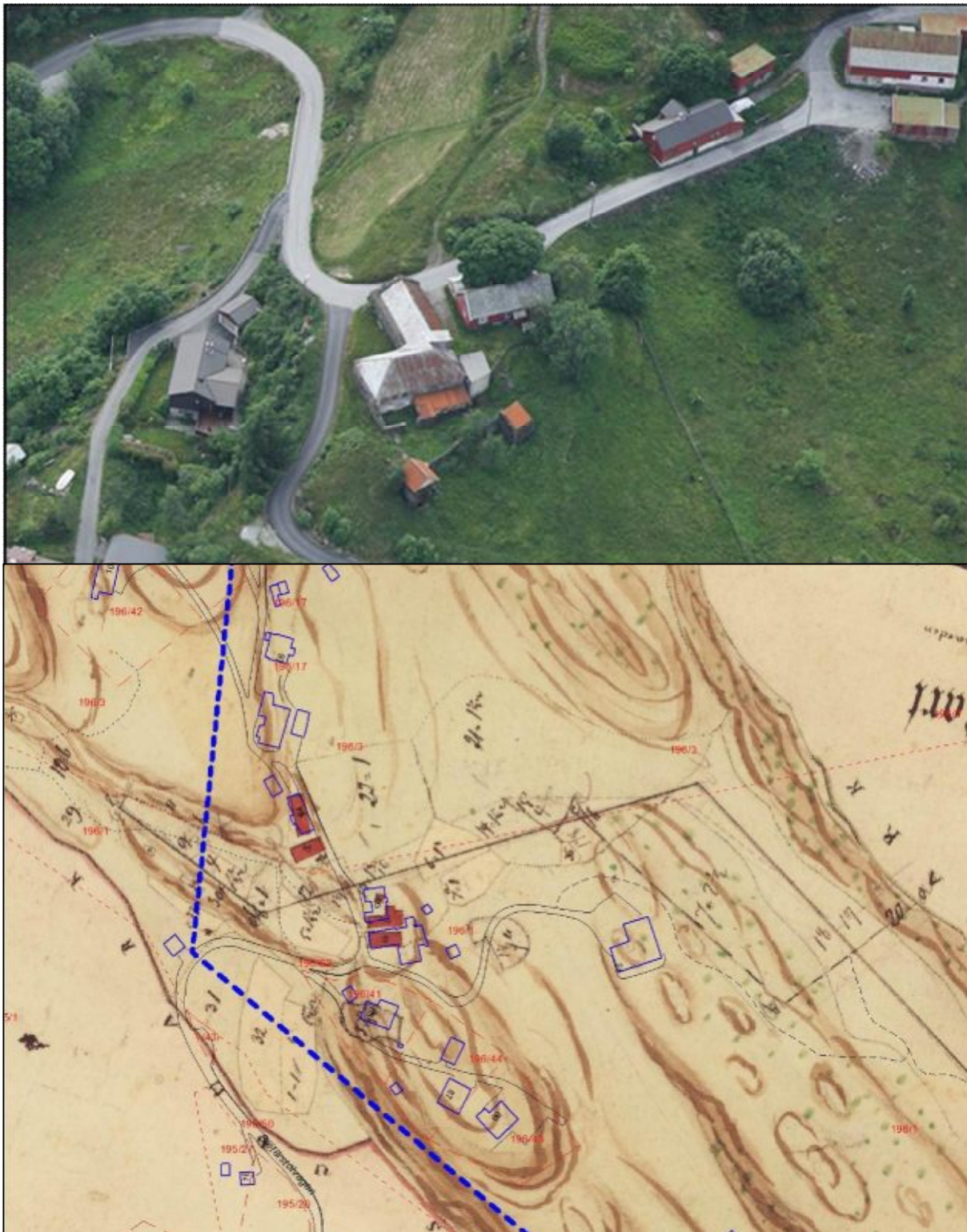


Fig.31: Sammenstilling av flyfoto fra 2012 og skiftekart fra 1869. Utsiftingen ble løst ved å trekke nye eiendomsgrenser gjennom det eksisterende fellestunet. Blå linje viser dagens bygninger (Kilde: Bergen kommune, tilrettelegging av Byantikvaren 2013).

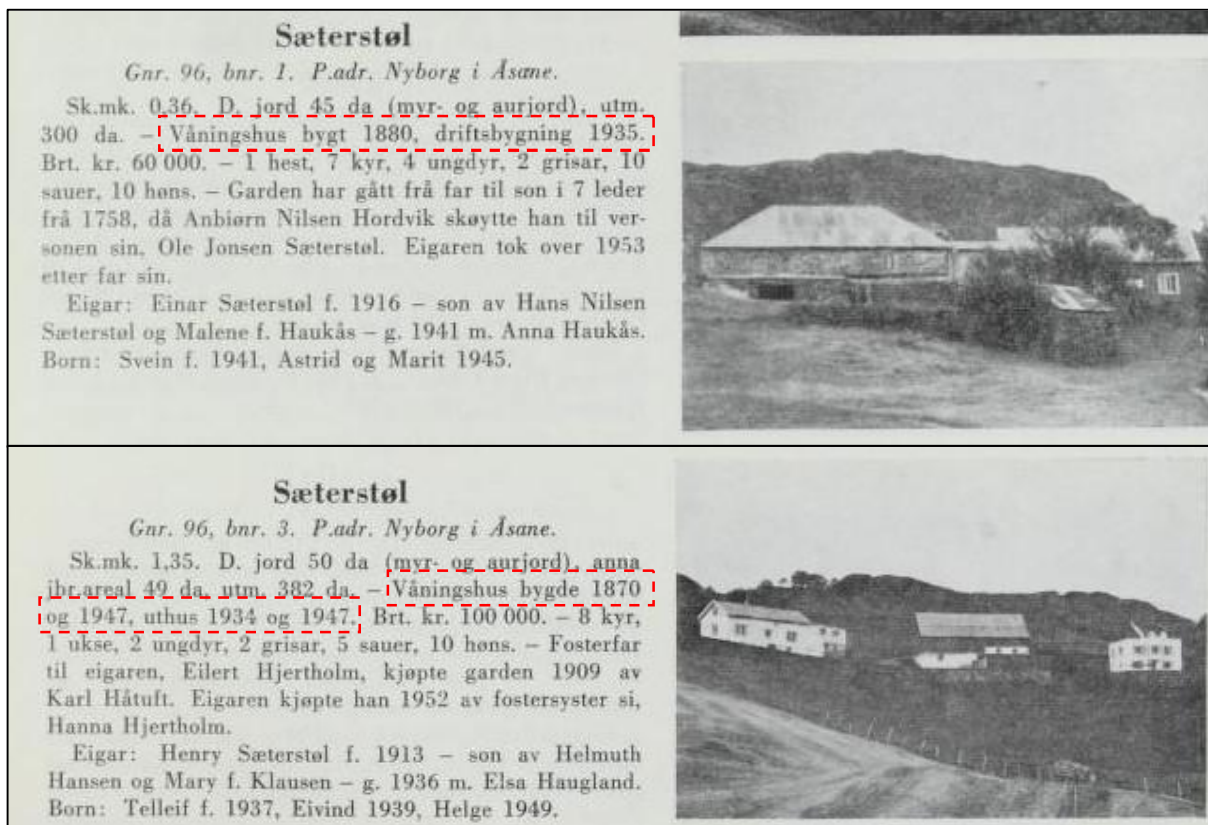


Fig.32: Sæterstøl, dagens gnr. 196, bnr. 1 og 3, status for brukene i 1964. Rød utheving indikerer alder på bygninger som fortsatt står i dag (Kilde: utklipp fra «Norske Gardsbruk», andre bruk på gården er ført opp under vedlegg 1).

Gårdsnavn: Navnet kommer trolig av at gården har vært brukt som seter for en eller flere av nabogårdene.

Utstrekning: En av de høyesteliggende gårdene i Åsane. Den strekker seg fra Sørfjorden til opp mot Veten, ca. 480 moh. Innmarken ligger ca. 200-225 moh.

Tunlokalisering og gjenværende bygg: Sæterstøl kan ha utgjort et gårdsområde sammen med enten Almås og Tuft, eller Haukås. Utskiftningen ble løst ved at det ble ført opp en grense mellom bruk nr. 1 og 3. Det er i dag stående bygninger på bnr. 1 og 3. Alderen på byggene strekker seg trolig fra 1870 til 1947.

Forhistoriske kulturminner: I 1952 ble det funnet en øks (B12161) av grønnstein fra yngre steinalder under grøfting ved løa på bnr. 1. Det er også funnet en øks (B11008) fra eldre jernalder i det som kan ha vært en flatmarksgrav.

Strukturer og anlegg: *Steinkonstruksjoner* i form av rester etter kvernhus, steingarder, oppmurte veifar og oppmurte bakkemurer i landskapet.

8.1.5 Haukås, gnr. 199



Fig.33: Sammenstilling av flyfoto fra 2012 og skiftekart fra 1894. Det er i dag ikke noe igjen av det opprinnelige fellestunet. Svart pil indikerer fellestunets plassering. Blå linje viser dagens stående bygninger (Kilde: Bergen kommune, tilrettelegging av Byantikvaren 2013).

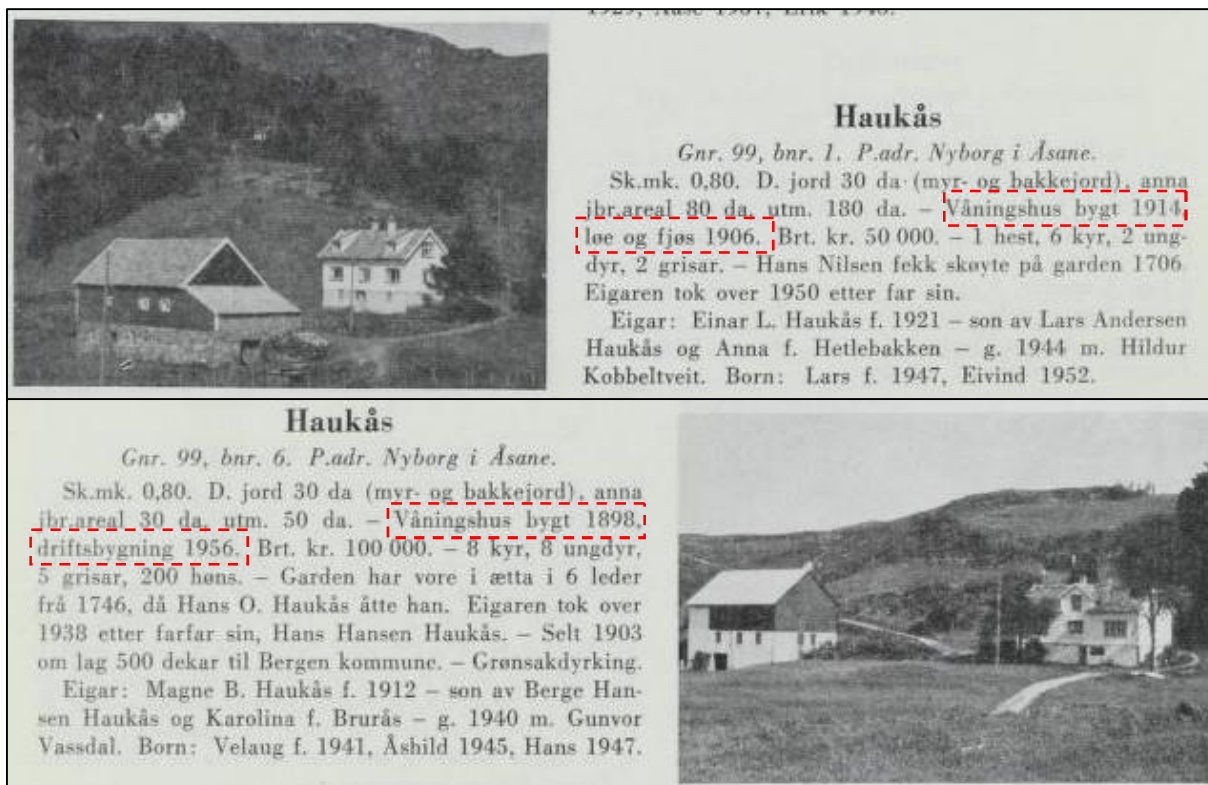


Fig.34: Haukås, dagens gnr. 199, bnr. 1 og 6, status for gården i 1964. Rød utheving indikerer alder på bygninger som fortsatt står i dag (Kilde: utklipp fra «Norske Gardsbruk», andre bruk på gården er ført opp under vedlegg 1).

Gårdsnavn: Navnet kan forklares ved at det første leddet kommer av elvenavnet, Haukåselva.

Utstrekning: Haukås strekker seg fra Haukåsvannet til Sørfjorden. I utstrekning er gården en av de største gårdene i Åsane. En del mindre gårder er trolig skilt ut fra Haukås, f.eks. Breistein, Brurås, Eikås og Teigland.

Tunlokalisering og gjenværende bygninger: Fellestunet på Haukås har ligget der bnr 2, 76, 87, 169 og 200 ligger i dag. Det finnes ikke stående bygninger fra fellestunet, men det står igjen en rest av en gammel steingard som trolig er fra tiden etter utskiftningen. Store deler av innmarken er bevart. Utskiftinga av innmark ble gjort i 1890-årene og rundt 1910. Det står igjen et våningshus fra tiden etter utskiftningen på bnr. 6. Alderen på byggene strekker seg trolig fra 1898 til 1956 (fig.34).

Forhistoriske kulturminner: Det er funnet en jernøks (B4583) fra yngre jernalder på Haukås. Det er også funnet en øks (B7515) fra Vikingtid. Øksen ble funnet på bnr. 1, en halv meter nede i jorden, under en heller, 12-15 meter fra Haukåsvannet. Senere er det dyrket under helleren uten at det er gjort flere funn. Det har vært en mulig gravhaug, omtalt som "Kjemphåggen". Steinene i haugen har vært brukt til å bygge veier. Det skal ha vært funnet flintøkser og flintspyd som ble sendt inn til Universitetet i Oslo ca. 1870. I 1969 forsøkte Per Fett ved Historisk museum å spore opp gjenstandene uten lykket (dok.nr. 031482-031484, Topografisk arkiv, Bergen museum).

Strukturer og anlegg: Det har vært to kverner på gården. Disse har ligget ved Kvernhusplassen ved Haukåsvassdraget mellom Steinestøvegen og Bergen travpark. Gården har hatt egen smie, denne stod på Smihaugen i nærheten av gamletunet. *Steinkonstruksjoner* i form av steingarder, oppmurte veifar og oppmurte bakkemurer i landskapet.

8.1.6 Brurås, gnr. 200

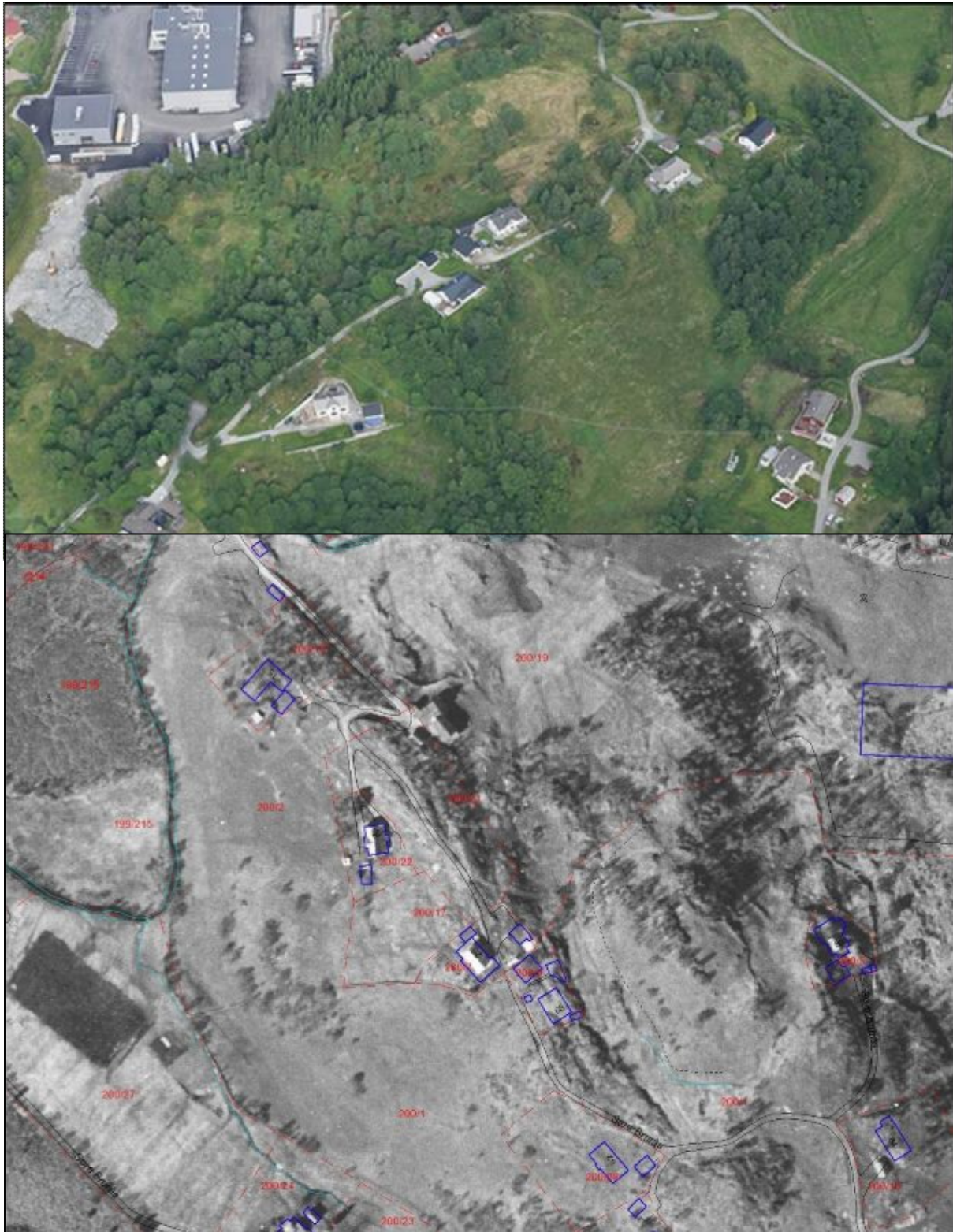


Fig.35: Sammenstilling av flyfoto fra 2012 og ortofoto fra 1951. Blå linje viser dagens stående bygninger (Kilde: Bergen kommune, tilrettelegging av Byantikvaren 2013).

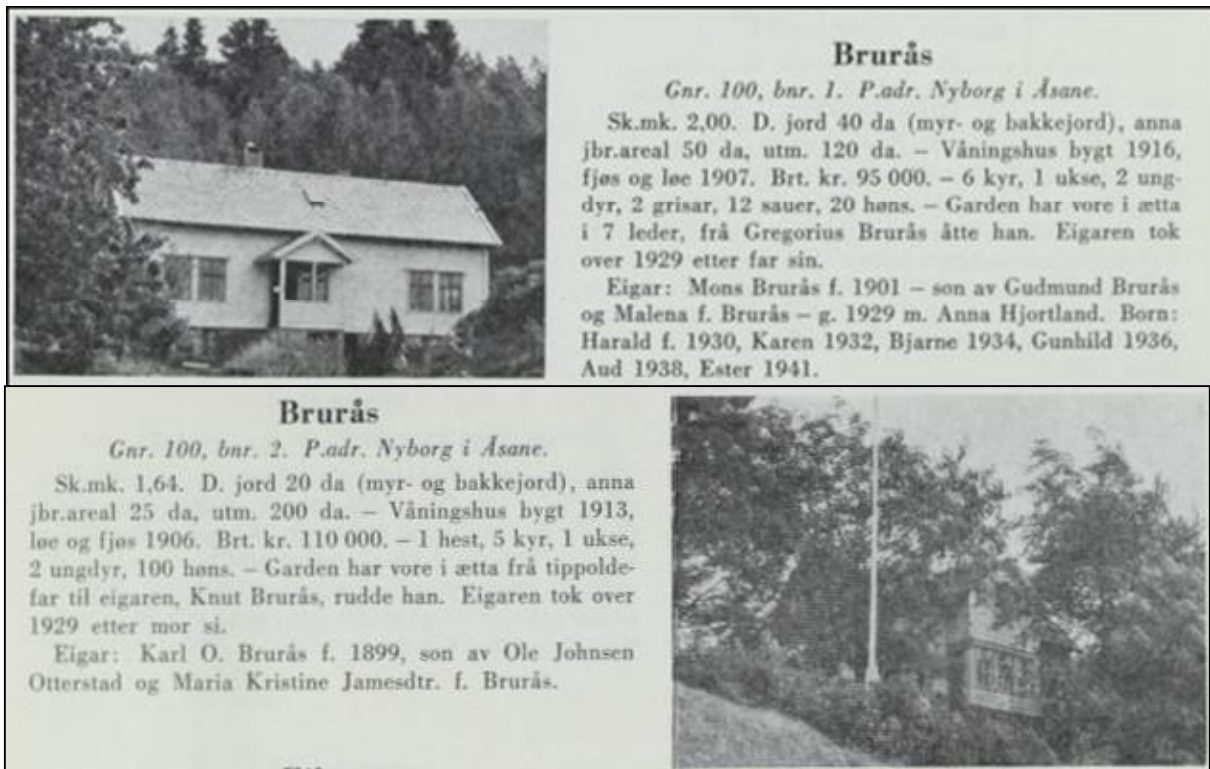


Fig.36: Brurås, dagens gnr. 200, bnr. 1 og 2, status for gården i 1964. Rød utheving indikerer alder på bygninger som fortsatt står i dag (Kilde: utklipp fra «Norske Gardsbruk»).

Gårdsnavn: Navnet er kanskje en konsekvens av at man måtte krysse Haukåselva for å komme til gården (fra Haukås)

Gårdshistorie: Brurås er trolig skilt ut fra gården Haukås. Gården lå øde etter svartedauden. Brurås ble sannsynligvis benyttet som beiteområde i ødeperioden, og ble først bosatt igjen i siste halvdel av 1500-tallet. Gården hørte til Nonneseter kloster i Bergen i store deler av middelalderen.

Tunlokalisering og gjenværende bygninger: Innmark og tun er i nordvestlig del av gårdsområdet. Kort avstand til Steinstøvegen. Det skal ikke ha blitt utført utskiftning av innmarken da dette ikke var nødvendig.

Forhistoriske kulturminne: Ingen kjente faste eller løse forhistoriske kulturminner.

Strukturer og anlegg: *Steinkonstruksjoner* i form av rester etter kverner i Haukåselva, steingarder, oppmurte veifar og oppmurte bakkemurer i landskapet. *Krigsminner* som utsprengte lommer i fjellet, som ble brukt til å skjerme hester og kanonvogner ved øvingsskyting. Det er også en bunker i utmarka til Brurås (bruk 2) i nærheten av bunkere på Eikås.

8.2 Industri

Hylkje Ullspinneri

Industrien på Hylkje startet med at Johannes Magnusen fikk rettene til Hylkjeelva i 1888. Deretter blei det bygd kornmølle og demning, med vannrenne fra stemmen til møllen. Møllen gikk konkurs allerede i 1900. Konkursboet ble kjøpt opp i 1906, og møllen ble bygd om og forlenget slik at det kunne bli plass til en ullspinnemaskin. I starten dreide det seg i hovedsak om leiespinning for Salhus Veverier, men senere også for andre fabrikker. Etter hvert gikk det mer og mer over til å spinne for bønder i nærområdet (Småland 2006: 42).



Fig.37: Ullspinneriet innerst i Hylkjevågen i 1907, fotografert av K. Knudsen (Kilde: UiB, Billedsamlingen).

For å utnytte vannkraften bedre ble det etter hvert installert jernrør og turbin. I etterkrigstiden ble det nødvendig å utvide fabrikken med et tilbygg i betong. Rundt 1955 blei rør og turbin igjen skifta ut med nyere og mer effektivt utstyr. I 1984 ble produksjonen lagt ned og bygninger og maskiner ble solgt. Etter dette var det flere eiere frem til motorsykelklubben «Old Timers MC» kjøpte opp alle aksjene og således både bygninger og vannrettighetene (Småland 2006: 46).



Fig.38: Den ombygde industribygningen i Hylkjevågen i 2013 (Kilde: Bergen kommune, Byantikvaren 2013)

Industribygningen fremstår i dag som vesentlig ombyggd. Rørgaten er svært rustskadet og har gått i oppløsning flere steder. Selve murverket i stemma er vanskelig å se pga. begroing. På tross av dette må strukturen med spinnerbygningen, rørgaten og stemma sees som et teknisk kulturminne med klar verneverdi.



Fig.39: Rørgaten mellom Hylkjestemma og spinneriet er i svært dårlig forfatning (Kilde: Bergen kommune, Byantikvaren 2013)



Fig.40: Over: Flyfoto av Hylkjestemma fra 2011. Under: Innordning for å justere vanntilførsel (Kilde: Bergen kommune, Byantikvaren 2013).

8.3 Nyere bebyggelse

Boligutbygging

Frem til slutten av 1800-tallet har den kjente gårdsbebyggelsen stort sett knyttet seg til fellestunene på de fem matrikkelgårdene i planområdet. Etter utskiftningen ble brukene spredt mer rundt på innmarken og flere bruk kom etter hvert til. Med en stadig økende befolkning og andre næringsvirksomheter økte også boligutbyggingen. Som eksempel bygde de tre som startet opp ullspinneriet på Hylkje seg egne bolighus. Johannes Rundhovde i 1916, Olai Småland i 1921, nå Hylkjevegen 33 (fig.41), og Olai Rundhovde i 1924, nå Hylkjevegen 28 (fig.42) (Småland 2006: 43).



Fig.41: Hylkjevegen 33, skal være reist i 1921. Trebygning med saltak og stor ark tekket med skifer. Bygget i tradisjonell stil på naturtomt, med to uthus (Kilde: Bergen kommune, Byantikvaren 2013).



Fig.42: Hylkjevegen 28, reist i 1924. Nybarokk, halvvalmet mansardtak tekket med skifer (Kilde: Bergen kommune, Byantikvaren 2013).

Spesielt de siste 50 årene har det blitt bygget eneboliger i planområdet. Lengst nord i området, i den opprinnelige utmarken til Tuft og Almås, ligger de største byggefeltene. Deler av feltet på Almås ble vedtatt regulert i 1969 (planid. 51010000). Det er en variert eneboligbebyggelse med mye ombygninger fra ulike perioder. Det er noen eldre bygninger fra før reguleringen som skiller seg ut, se blant annet fig. 41 og 42.

Reguleringsplanen for byggefeltet sør for folkehøyskolen på Hylkjeneset ble vedtatt i 1970 (planid. 51140000). Sørøver i planområdet er småhusbebyggelsen spredt rundt i mindre byggefelt, som avstikkere fra Steinstøvegen.



Fig.43: Eksempel på eneboligbebyggelse fra 1960-årene på Haukås, som ligger som avstikker fra Steinstøvegen (Kilde: Bergen kommune 2012).



Fig.44: Eksempel på eneboligbebyggelse fra 1960-årene i Ospelia, Haukås, som ligger som avstikker fra Steinstøvegen (Kilde: Bergen kommune 2012).



Fig.45: Deler av byggefelt som ble vedtatt regulert i 1969. Feltet fordeler seg på Tuft og Almås (Kilde: Bergen kommune 2012).

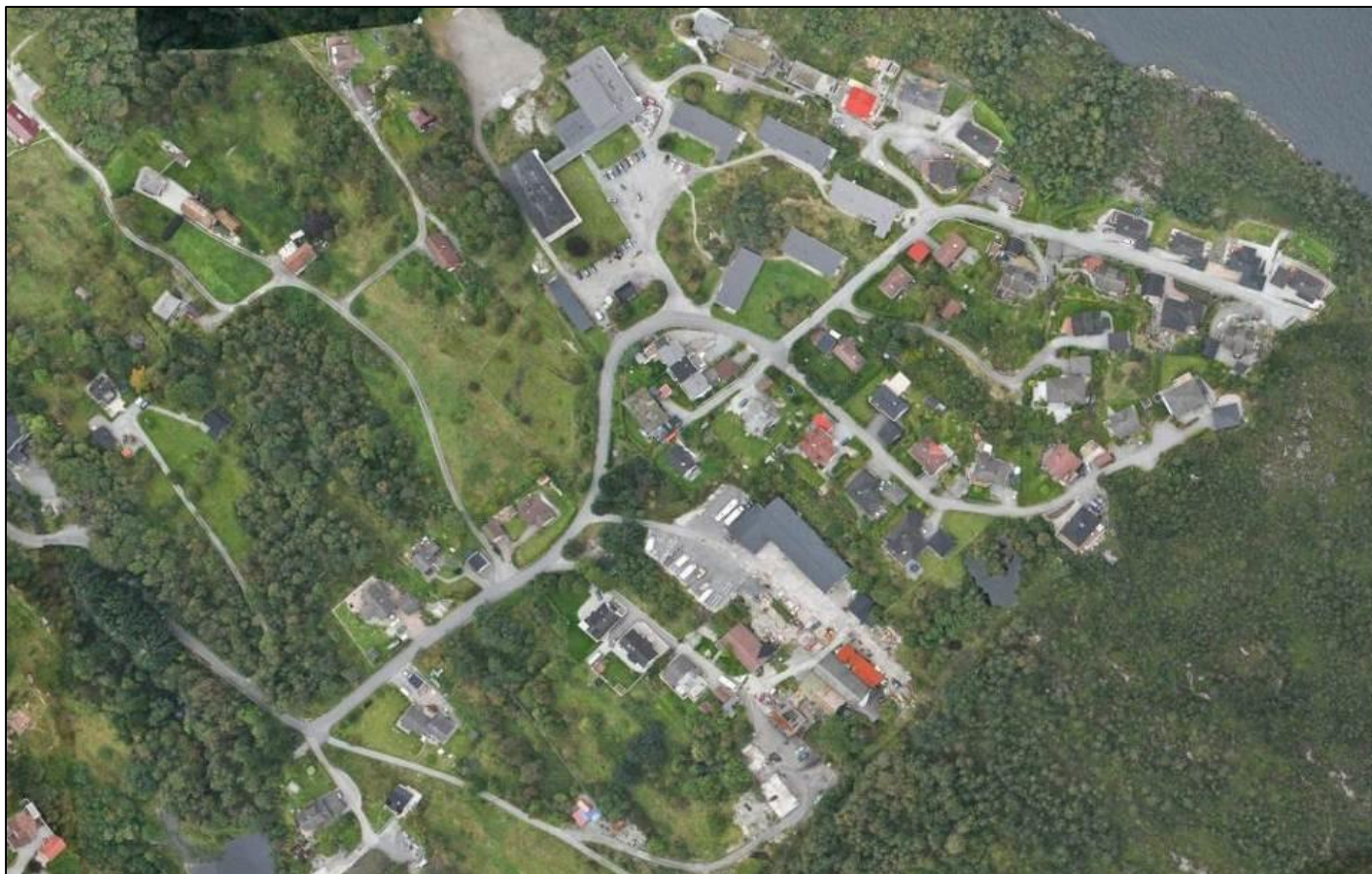


Fig.46: Byggefelt på Tuft, like sør for Åsane folkehøgskole, vedtatt regulert i 1970 (Kilde: Bergen kommune 2012).

Lag-, nærings- og institusjonsbygg

Haukås arbeidsgård

I 1903 kjøpte Bergen kommune store deler av utmarken til Haukås, på østsiden av Steinstøvegen. Det nye kommunale gårdsbruket ble bnr. 10 og skulle fungere som arbeidsgård for menn med alkoholproblem. Det ble satt i gang en drenering av Haukåsmyrane som stod ferdig ca. 1920. Arbeidsgården ble etter dette det desidert største gårdsbruket i Åsane. Etter at arbeidsgården opphørte har kommunen fra 1960-årene leid ut gården til paktere, og senere til aktiviteter i forbindelse med Bergen Travpark.

Musikkhus og bedehus

Haukås musikklag ble stiftet i 1919. Musikkhuset blei bygd i 1922 på vestsiden av Steinstøvegen, like nord for Breisteinsvegen. Like sør for krysset, på østsiden av Steinstøvegen, ble Bedehuset innviet i 1927. Begge bygningene ble benyttet av okkupasjonsmakten under krigen (se fig.58 og 59 s. 50 og 51).

Åsane folkehøgskole

Bygget på Tuft stod ferdig ved midten av 1960-årene. Skolen hadde i starten plass til ca. 80 elever. Skolen ble utvidet med eget kurs- og fritidssenter i 1975. Skolen har i dag sju internatbygg. Det er en tidstypisk paviljongarkitektur, og anlegget har skolehistorisk og arkitektonisk verdi. Skolebygningen er relativt autentisk.



Fig.47: Over: flyfoto av Åsane folkehøgskole. Selve skolebygningen til venstre, med internatbyggene til høyre (Kilde: Bergen kommune 2012). Under: foto av Åsane folkehøgskole (Kilde: Bergen kommune, Byantikvaren 2013).

Vestlandsheimen

I utmarken til Haukås, ligger Vestlandsheimen. Dette var sentralinstitusjon for psykisk utviklingshemmete fra Hordaland og Sogn og Fjordane. Heimen ble delvis tatt i bruk i 1962, og utvidet i 1967-73. Det er paviljongarkitektur i parkanlegg. Anlegget er enhetlig planlagt med gode arkitektoniske kvaliteter, og har verdi som eksempel på tidstypisk og sosialhistorisk institusjonsbygg. Arkitektene bak anlegget er H. W. Rohde – Rolf Rohde Arkitekter (tegninger finnes i Bergen Byarkiv, saksnr.923437).



Fig.48: Over: Flyfoto viser Vestlandsheimen som godt eksempel på paviljongarkitektur i parkanlegg (Kilde: Bergen kommune 2012). Under: Eksempel på tidstypiske arkitektoniske kvaliteter ved Vestlandsheimen (Kilde: Bergen kommune, Byantikvaren 2013).

Etter HVPU-reformen, ble Vestlandsheimen gradvis avviklet i begynnelsen av 1990-årene. Brukerne av heimen ble flyttet til egne boliger. Fra 1996 ble deler av anlegget leid ut til Norsk Lærarakademi, som senere fikk kjøpe området. Vestlandsheimen fungerte delvis som asylmottak i perioden fra 1998 – 2005. Den har også vært utleid til barnehage, og til Bjørgvin fengsel.

Bergen landsfengsel

Fengselet ble tatt i bruk i 1990. Fengselet er organisert som et tun med grupper av mindre bygninger med en mur rundt. Det er også en åpen avdeling utenfor murene. Det er arkitektene Anna og Jostein Molden A/S som har tegnet anlegget (tegninger finnes i Bergen Byarkiv, saksnr.880388).



Fig.49: Flyfoto av Bergen landsfengsel (Kilde: Bergen kommune 2012).

Bergen travpark

Travparken ble innviet i 1985, og har internasjonale mål, tribune, stallbygninger, andre hus, treningsfelt og parkeringsplasser. Området for travparken utgjør et omfattende areal innenfor planområdet.



Fig.50: Flyfoto av Bergen travpark (Kilde: Bergen kommune 2012).

10. Krigsminner (Kart 4)

I løpet av okkupasjonsårene (1940-1945) bygget de tyske militære myndighetene en rekke militære anlegg i Norge. Anleggene ble bygget av krigsfanger og tvangsutskrevne arbeidere hvor hver enkelt lokalitet var en del av et nøye planlagt system for befestningen av landet. I dag er en stor del av anleggene fjernet eller truet. Kartlegging og registrering av gjenværende krigsminner er viktig kildetilfang og helt sentralt for forståelsen av okkupasjonshistorien.

I Åsane var det et omfattende nettverk av tyske anlegg. Fangeleirene på Saurås og Li, og befestningene i Salhus, på Klauvarneset og i Steinstø er velkjente, men også i Haukåsområdet var det stor aktivitet (fig.51). Mange av de fysiske sporene er i dag tapt, eller ikke registrert, men det er bevarte rester i form av bunkere, skytestillinger og depoter flere steder i planområdet, blant annet på Hylkjeneset og på Haukåsmyrane (se fig.58/Vedlegg 4: Spionkart med tyske stillinger).

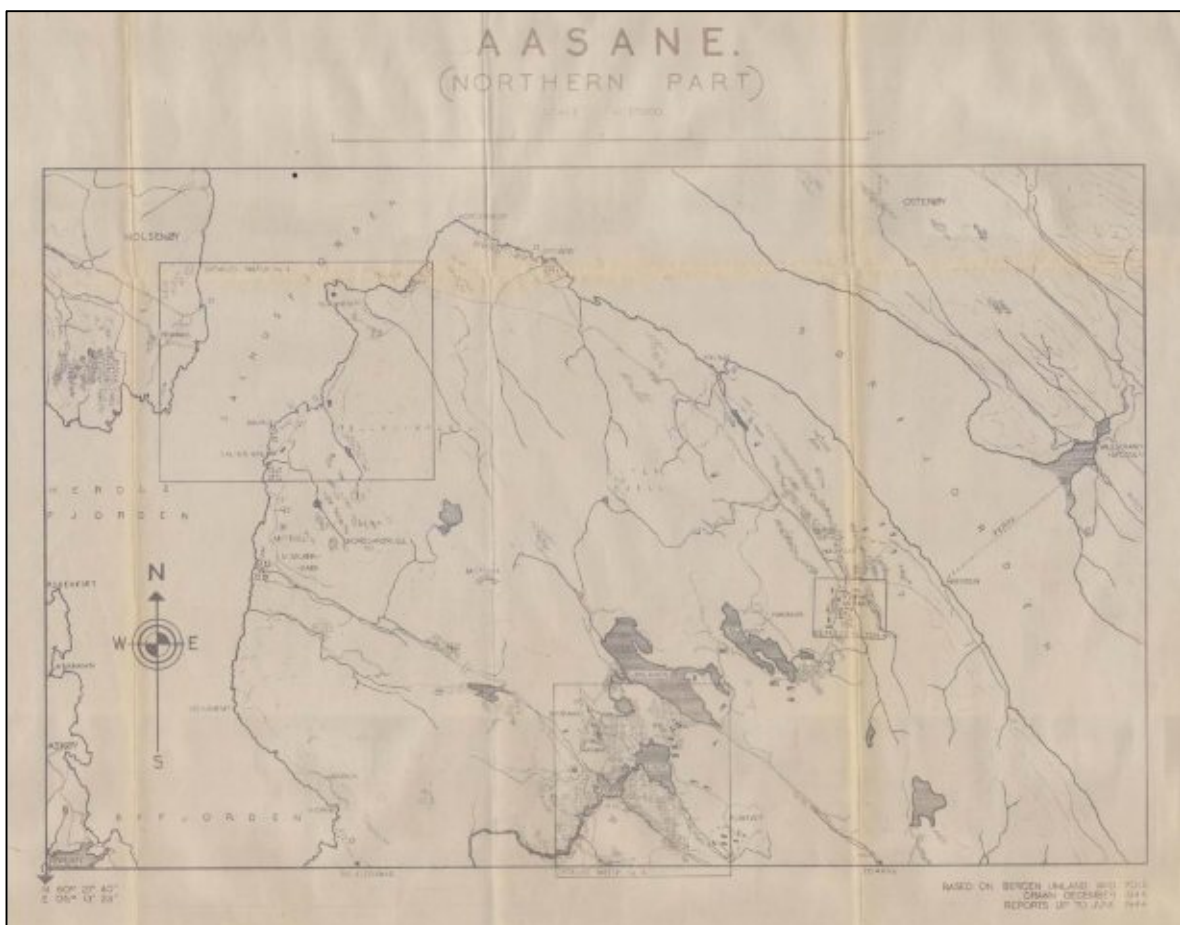


Fig.51: Engelsk spionkart fra 1944 som viser tyske anlegg nord i Åsane. Innenfor planområdet er befestningen på Hylkjeneset, samt flere brakker og bunkere ved Haukåsmyrane, markert (Kilde: Statsarkivet i Bergen).

Befestningen på Hylkjeneset

Ytterst på Hylkjeneset er det bevart et omfattende forsvarsanlegg bestående av oppmurte bunkere, kanonstillinger, løpegraver og nærforsvarstillinger. Fra anlegget er det god oversikt over Hylkjebukta og ferdselen som gikk på fjorden nordover mot Nord-Hordaland og langs Sørfjorden. Anlegget var også ment å forhindre allierte aksjoner eller invasjon via Hylkjebukta, som er et av få punkter langs strandsonen i området som ikke er bratt og ulendt. Tyske minekart i Statsarkivet i Bergen viser at den lett tilgjengelige stranden i Hylkjebukta ble minelagt for å forhindre alliert landgang (fig.53). Anleggsarbeidet ble utført av fanger fra fangeleirene i Åsane.



Fig.52: Grønne felt markerer felter med bevarte fysiske spor etter befestningen på Hylkjeneset (Kilde: Hordaland fylkeskommune, Rapport 30, 2010).

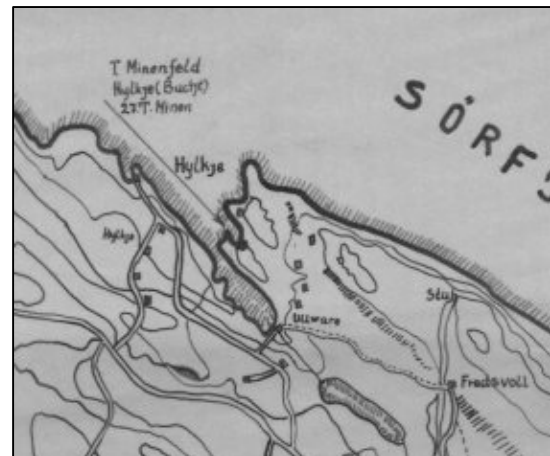


Fig.53: Utsnitt fra et tysk minekart over Hylkjeneset (Kilde: Minekart 204, Statsarkivet i Bergen).



Fig.54: Observasjonspost ytterst på Hylkjeneset, mot NØ, Hylkje, bnr. 13 (Kilde: Bergen kommune, Byantikvaren 2013).



Fig.55: Tyskerne sprengte dype huler i fjellet som fungerte som tilfluktsrom og depot. Her fra Hylkjebukta på vestsiden av Hylkjeneset, Hylkje, bnr. 13 (Kilde: Bergen kommune, Byantikvaren 2013).



Fig.56: Bunker på Hylkjeneset, mot NV, Tuft, bnr. 218 (Kilde: Bergen kommune, Byantikvaren 2013).



Fig.57: Kanonstilling på Hylkjeneset, mot NV, Hylkje, bnr. 13 (Kilde: Bergen kommune, Byantikvaren 2013).

Bevarte depotbunkere på Haukåsmyrane

På Myrsæter ved krysset ved Steinstøveien og Breisteinveien etablerte tyskerne store forlegninger (fig.58). Øst for bedehuset (Emmaus) ble det oppført en brakkeleir og flere murbunkere. Bedehuset, musikkhuset og skolen ble rekvirert og innlemmet i anlegget. Tyskerne hadde hester på Haukåsmyrane og det ble bygget flere staller til disse.

Mesteparten av de tyske anleggene i området er i dag revet men to murbunkere er fremdeles bevart på vestsiden av Travparkvegen like ved krysset til Breisteinvegen (fig.60 og 61). Se fig.59 for forsøk på å identifisere dagens stående bygninger fra markeringene på fig.58.

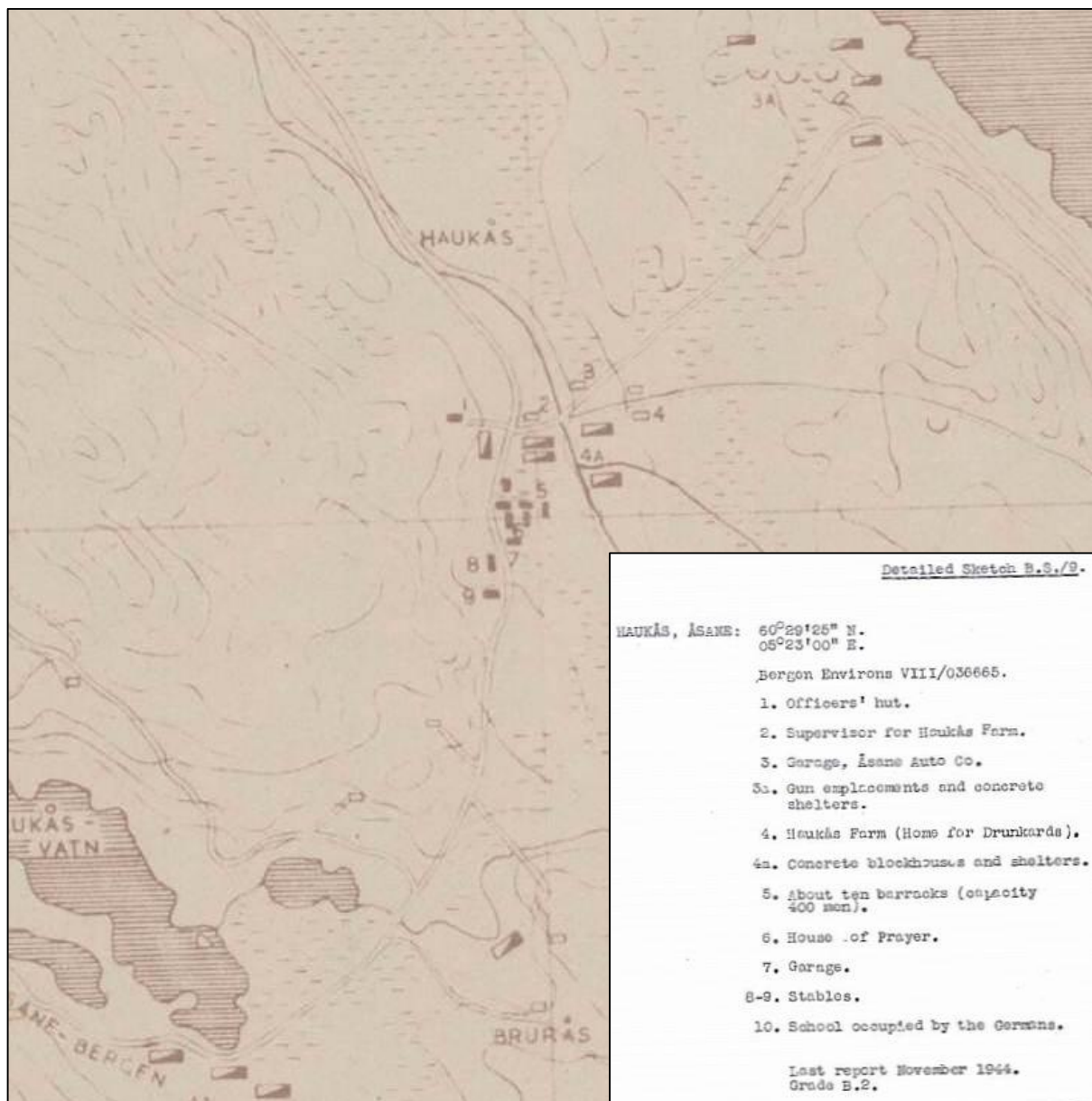


Fig.58: Utsnitt fra et engelsk spionkart fra 1944 som viser tyske forlegninger sør i planområdet. Delte kvadranter markerer okkuperte bygninger, brakker og murbunkere (Kilde: Spionkart UA 194, Statsarkivet i Bergen. Liste i nedre høyre hjørne er hentet fra Åsabuen, Sogeskrift for Åsane historielag, nr. 4, 2003).



Fig.59: I krysset ved Steinstøvegen og Breisteinvegen. Ligger 1: bedehuset, 2: musikkhuset, 3: den mulige offisersboligen? (som markert på fig.58), 4: trolig opprinnelig bolig for oppsynsmann på Haukås arbeidsgård, 5: Tilhørende Haukås arbeidsgård (som markert på fig.58) (Kilde: Bergen kommune, tilrettelagt av Byantikvaren 2013).





Fig.60: En av to bevarte depotbunkere ved Travparkvegen, Haukås, bnr. 217 (Kilde: Bergen kommune, Byantikvaren 2013).



Fig.61: Innvendig i samme bunker som fig. 61, Haukås, bnr. 217 (Kilde: Bergen kommune, Byantikvaren 2013).

Tyskerne etablert også anlegg på Brurås, og sør for Steinstøvegen ved Haukåsvatnet på gården Eikås. Her ble det óg bygget mange bunkere og flere steder sprengt lommer i fjellet som ble benyttet som kamuflerte oppstillingsplasser for vogner og hester (Fyllingsnes 2007:293). På bruk nr 2. på Brurås er en bunker bevart i dag. Vest i planområdet på Bjørnstrand langs Sørfjorden, var det også tyske anlegg.

11. Enkeltojekt og anlegg

Steinkonstruksjoner i elv



Før bøndene begynte å dyrke poteter i Åsane på begynnelsen av 1800-tallet, ble det dyrket korn. Kornavlingene var ustabile pga. vått og kjølig klima. Kornet måtte kvernes til mel, og skatteliste fra 1700-tallet viser at de fleste gårdene hadde kverner. Størrelsen og antallet varierte. Således kan man finne rester etter slike konstruksjoner i elver og bekker. De enkleste konstruksjonene i de små elvene var flomkverner. Disse kunne bare brukes ved stor vannføring. I elver med mer stabil vannføring ble det etter hvert bygd demninger for å utnytte kraften på best mulig måte.

Fig.62: Steinsatt bekk ved Tuft, bnr. 2 (Foto: Bergen kommune, Byantikvaren 2013).



Fig.63: Steinkonstruksjon i bekk på Almås, bnr. 181 (Foto: Bergen kommune, Byantikvaren 2013).

Demningene, eller stemmene, ble først nytted til mølledrift, men senere ble de svært sentrale for etableringen av den tidlige industrien. I Haukåsvassdraget ble Hylkjestemma bygget for å kunne levere stabil vannkraft til fabrikken innerst i Hylkjevågen.

Utnyttelsen av vannkraften har altså i grove trekk gått gjennom to perioder. Først ble det bygget små damanlegg for å føre vannet til kvernene. Dette er konstruksjoner som hovedsakelig er bygd langs elvene. I forbindelse med industrialiseringen ble de større damanleggene bygget ved vannenden for å øke vannkapasiteten og utnytte vannfallet best mulig.

Elver og bekker er også bearbeidet med murer for å bedre drenering og for å hindre flom.

Steinkonstruksjoner i landskapet

I området er det bevart en rekke ulike steinkonstruksjoner. Dette er viktige kulturminner i kulturlandskapet. Det er bygget terrasser med bakkemurer for å gjøre jordbruket mer effektivt, og det er bygd veier for å komme fram med hest og kjerre og det er laget grøfter for drenering.



Fig.64: Eksempel på steinsatte/oppbygde bakkemurer i skråningen på innmarken til Haukås, bnr. 1 (Kilde: Bergen kommune, Byantikvaren 2013).



Fig.65: Steingardene kan i dag være vanskelig å se på grunn av at vegetasjonen skjuler dem. Disse strukturene har vært godt synlige i kulturlandskapet (Kilde: Bergen kommune, Byantikvaren 2013).

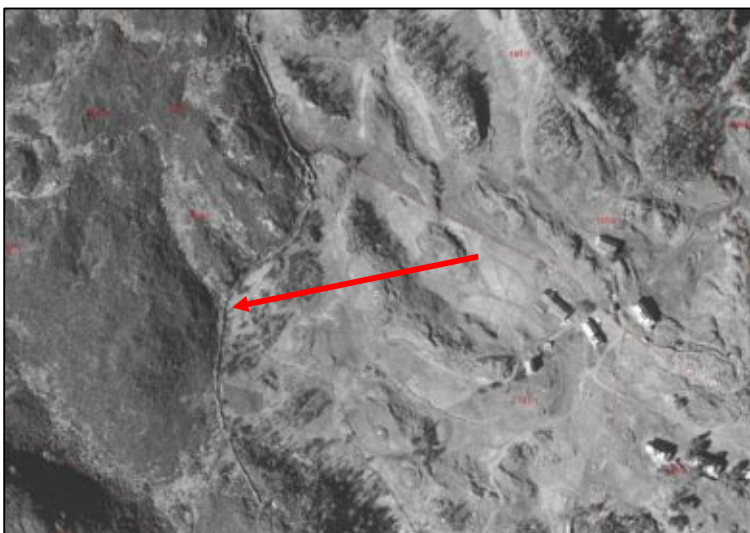


Fig.66: Ortofoto fra 1951 som tydelig viser strukturene i landskapet. På Almås er det bygd omfattende steingarder opp til stigningen mot Vetten (Kilde: Bergen kommune, tilrettelagt av Byantikvaren 2013).

De mest omfattende anleggene er likevel steingjerdene, eller steingardene. Langs steingardene har det ofte vært inkorporert utløer. Ved mange av gårdene i Åsane er det bygget til dels omfattende steingarder. Steingardene mellom innmark og utmark (fjellområdene) buker seg ofte frem i terrenget der de følger de naturlige topografiske forholdene. En annen type murer er de som ligger på grenser mellom

matrikelgårdene. Andre murer, som skiller mellom brukene på gårdene, er trolig murer av nyere dato, fra tiden etter utskiftningen.



Fig.67: Steingard i landskapet på Haukås, steingarden står på grensen mellom bnr. 4 og 8 (Kilde: Bergen kommune, Byantikvaren 2013).

12. Litteratur

Bergen kommune, Byantikvaren 2005: Innberetning om arkeologisk registrering, Haukås Næringspark, gnr. 199 m.fl. Åsane, Bergen kommune. Arkeologisk registreringsrapport nr. 14, 2005.

Bergen kommune, Byantikvaren 2007: Arkeologisk registrering, Haukåsmarkene, gnr. 199, bnr. 10 m.fl. Åsane, Bergen kommune. Arkeologisk registreringsrapport nr. 8, 2007.

Fett, Per 1970: Førhistoriske minne i Nordhordland. Hamre prestegjeld og Åsane prestegjeld. Universitetet i Bergen, Historisk museum 1970.

Fyllingsnes, Frode 2007: Åsane – i fortid og nåtid. Bodoni Forlag 2007.

Hordaland fylkeskommune 2010: Kulturhistoriske registreringar, reguleringsplan Almåshaugane – Hylkjeneset, Bergen kommune. Rapport 30, 2010.

Johannessen, Marianne Herfindal 2003: Britiske spionkart fra Åsane, I: *Åsabuen, Sogeskrift for Åsane historielag, nr. 4, 2003.*

Norconsult 2010: Kulturminnedokumentasjon, Del av gårdene Almås-Hylkje-Tuft-Sæterstøl. Planid. 17510000, Saksnr. 200001565.

Norske gardsbruk 1964: Hordaland fylke II, Mid- og Nordhordland II, Forlaget Norske Gardsbruk, P.M. Bye & Co A/S, Oslo.

Småland, Oddbjørn 2006: A/S Hylkje Ullspinneri, I: *Åsabuen, Sogeskrift for Åsane historielag, nr. 7, 2006.*

Nettressurser:

<http://www.arkivverket.no/arkivverket/Arkivverket/Bergen/Kilder-og-arkiv/Minekart-og-minehistorie>

13. Vedlegg

Vedlegg 1: Utdrag fra «Norske gardsbruk» (brukene innenfor planområdet)

Vedlegg 2: Utskrift fra Bergen Museum (katalog over løsfunn)

Vedlegg 3: Utskrift fra Riksantikvarens kulturminnedatabase Askeladden

Vedlegg 4:

Kart 1: Arkeologiske funn i planområdet

Kart 2: Ferdselsårer

Kart 3: Bygg og bebyggelsesstruktur

Kart 4: Krigsminner

NORSKE GARDSBRUK

HORDALAND FYLKE II
MID- OG NORDHORDLAND

II



FORLAGET NORSKE GARDSBRUK.
P. M. BYG & CO. %
OSLO

Rådgyverer:
Landbruksdirektør Aslak Lidtveit, fylkeslandbruksloj J. O. Sandvik,
diplomingeniør Lars Berg

Redaktører:
Arild Aasland Ishjøg Strand

Medarbeiderar:
Fylkesmann Mons Lid, direktør, dr. philos. Bernt Lorentzen,
jordbrukskalkulator h.v. Joh. L. Lofthus, fylkeskogmeistar h.v. A. Hødal,
professor, dr. philos. Niels Henr. Koldrup, fylkesgronom Paul E. Moberg,
fylkesgronom Henry Oms, fylkesgronom Helge Jensen,
fylkesgartnar Ludv. Krohn Dale,
bonde Karl Hjeltnes, journalist Gerh. Garatun-Tjebstø,
leiar av særskildingslagginga for Bergen og Hordaland Audun Bugjerde,
ingeniør Sigurd Norheim, direktør Finn Oen, rektor Severin Ekeblom (?),
statistispendant Arne Bjendal, landbruksrådgiver i Kvæfjord Signe Rutlin,
journalist Thor Myklebust.

Lærer Kristoffer Sybnes (?), gardbrukar Arnefinn Gjerdåker,
redaktør Conrad Clausen, særordførar S. F. Kalfvenia (?), ordførar R. Størøhn,
herredskasserer K. M. Sætre, lektor Steinar Selhus, bonde Lars Grinde (?),
skuleinspektør Oskar Tusgen, skuleinspektør Olav Midtun,
skulestyrar Magne Krøger, ordførar Eivind Rusbodde,
Frank Frode, gardbrukar Torstein Skjølberg, gardbrukar Lars Skjold,
lærer Joh. Håland, herredskgronom Gottfred Thunestvedt,
gardbrukar Ingeløyst Eide, telefonarbeidar Oskar Hansen,
bonde Lars Kulam, gardbrukar Gunnstein Kulam,
jordstyreformann Magne Duvssand, ordførar, rektor Olav Amdal,
bonde og skogreisingsleiar Aage Larik, bonde Nils Tho. Ørnsæide,
lærer Johan Fagerli, gardbrukar Stein Hauge, skuleinspektør Bjørne Hovneros,
gardbrukar Olav Marås, ordførar Kjell Pedersen,
journalist Kjell Pedersen.

Føreord ved landbruksdirektør Aslak Lidtveit
Einklen på bønnen: Helleristning av brannskadene
Vignetter, bilder og bokband: Frøydis Hanssørdahl
Klistear: Kristinien Kemigrafiske Anstalt A.S.
Print: P. M. Bye & Co. A.S. — Binding: Bokindustri A.S.
Papir: Strykerensforeningen A.S.

Copyright: Forlaget Norske Gardbruk P. M. Bye & Co. A.S.
Oslo 1964



Almås

Gnr. 97, bnr. 1. P.adr. Hylkje.

Sk.m.k. 2,04. D. jord 20 da (aurjord), anna jbr. areal 25 da, prod. skog 30 da, anna utm. 264 da. — Våningshus bygt 1901, løy og fjøs 1894, uthus. Brt. kr. 105 000. — 1 hest, 4 kyr, 1 ukse, 1 ungdyr, 8 sauer, 50 høns. — Garden har vore i ætta i 5 leder. Eigaren tok over 1946 etter far sin.

Eigar: Lars B. Almås f. 1913, son av Bertel Larsen Almås og Britha f. Tuft.



Almås

Gnr. 97, bnr. 2. P.adr. Hylkje.

Sk.m.k. 1,67. D. jord 30 da (aurjord), anna jbr. areal 15 da, prod. skog 40 da, anna utm. 80 da. — Våningshus bygt 1934, løy og fjøs ikr. 1900, uthus. Brt. kr. 90 000. — 1 hest, 3 kyr, 7 sauer, 30 høns. — Garden har vore i ætta frå 1830, då farfar til eigaren, Nils Almås, kjøpte han av Karl Almås. Eigaren tok over 1952 etter foreldra sine.

Eigar: Hans Almås f. 1905, son av Hans Nilsen Almås og Marta f. Haukås.



Almås

Gnr. 97, bnr. 4. P.adr. Hylkje.

Sk.mk. 1,69. D. jord 30 da (myr- og bakkejord), anna jbr. areal 10 da, prod. skog 40 da, anna utm. 110 da. – Våningshus bygt 1910, fjøs og lœ 1880. Brt. kr. 70 000. – 4 kyr. – Garden har vore i ætta frå 1700, då Karl Almås kjøpte han frå Hamre kyrkjegods. Eigaren tok over 1960 etter far sin.

Eigar: Karl Almås f. 1919, son av Kristian Karlsen Almås og Gunnhild f. Haukås.



Breistein

Gnr. 70, bnr. 2. P.adr. Breistein.

Sk.mk. 0,90. D. jord 15 da (skredjord), utm. 100 da. – Våningshus bygt 1906, uthus 1902. Brt. kr. 45 400. – 1 ukse, 1 gris, 3 høns. – Garden har vore i ætta frå 1875, då bestefar til eigaren, Ole Monsen Rongved, kjøpte han av Knut Breistein. Eigaren kjøpte garden 1947 av onkelen sin, Mons Olsen.

Eigar: Olav Haukås f. 1906 – son av Ole L. Haukås og Karolina f. Breistein – g. 1936 m. Ragnhild Årvik. Born: Ole f. 1937, Else 1945, Sonja 1946.



Brurås

Gnr. 100, bnr. 1. P.adr. Nyborg i Asane.

Sk.mk. 2,00. D. jord 40 da (myr- og bakkejord), anna jbr. areal 50 da, utm. 120 da. – Våningshus bygt 1916, fjøs og lœ 1907. Brt. kr. 95 000. – 6 kyr, 1 ukse, 2 ungdyr, 2 grisar, 12 sauer, 20 høns. – Garden har vore i ætta i 7 leder, frå Gregorius Brurås åtte han. Eigaren tok over 1929 etter far sin.

Eigar: Mons Brurås f. 1901 – son av Gudmund Brurås og Malena f. Brurås – g. 1929 m. Anna Hjortland. Born: Harald f. 1930, Karen 1932, Bjarne 1934, Gunhild 1936, Aud 1938, Ester 1941.

Brurås

Gnr. 100, bnr. 2. P.adr. Nyborg i Asane.

Sk.mk. 1,64. D. jord 20 da (myr- og bakkejord), anna jbr. areal 25 da, utm. 200 da. – Våningshus bygt 1913, lœ og fjøs 1906. Brt. kr. 110 000. – 1 hest, 5 kyr, 1 ukse, 2 ungdyr, 100 høns. – Garden har vore i ætta frå tippoldefar til eigaren, Knut Brurås, rudde han. Eigaren tok over 1929 etter mor si.

Eigar: Karl O. Brurås f. 1899, son av Ole Johnsen Otterstad og Maria Kristine Jamesdtr. f. Brurås.





Haukås

Gnr. 99, bnr. 1. P.adr. Nyborg i Åsane.

Sk.mk. 0,80. D. jord 30 da (myr- og bakkejord), anna jbr. areal 80 da, utm. 180 da. – Våningshus bygt 1914, løe og fjøs 1906. Brt. kr. 50 000. – 1 hest, 6 kyr, 2 ungdyr, 2 grisar. – Hans Nilsen fekk skøyte på garden 1706. Eigaren tok over 1950 etter far sin.

Eigar: Einar L. Haukås f. 1921 – son av Lars Andersen Haukås og Anna f. Hetlebakken – g. 1944 m. Hildur Kobbeltveit. Born: Lars f. 1947, Eivind 1952.

Haukås

Gnr. 99, bnr. 4. P.adr. Nyborg i Åsane.

Sk.mk. 1,06. D. jord 20 da (myrjord), anna jbr. areal 45 da, utm. 100 da. – Våningshus bygt 1889, løe og fjøs 1897. Brt. kr. 28 000. – 1 hest, 5 kyr, 2 ungdyr, 2 grisar, 12 sauer, 10 høns. – Garden har vore i ætta frå oldefar til eigaren, Rasmus Haukås, kjøpte han av Johannes Haukås. Eigaren kjøpte garden 1916 av far sin.

Eigar: Knut Haukås f. 1892 – son av Steffen Haukås og Marta f. Holme – g. 1915 m. Martina Hordvik.



Haukås

Gnr. 99, bnr. 6. P.adr. Nyborg i Åsane.

Sk.mk. 0,80. D. jord 30 da (myr- og bakkejord), anna jbr. areal 30 da, utm. 50 da. – Våningshus bygt 1898, driftsbygning 1956. Brt. kr. 100 000. – 8 kyr, 8 ungdyr, 5 grisar, 200 høns. – Garden har vore i ætta i 6 leder frå 1746, då Hans O. Haukås åtte han. Eigaren tok over 1938 etter farfar sin, Hans Hansen Haukås. – Selt 1903 om lag 500 dekar til Bergen kommune. – Grønsakdyrking.

Eigar: Magne B. Haukås f. 1912 – son av Berge Hansen Haukås og Karolina f. Brurås – g. 1940 m. Gunvor Vassdal. Born: Velang f. 1941, Åshild 1945, Hans 1947.



Haukås (Sletthaugen)

Gnr. 99, bnr. 7. P.adr. Nyborg i Åsane.

Sk.mk. 0,18. D. jord 45 da (myr- og bakkejord), anna jbr. areal 35 da, utm. 50 da. – Våningshus bygt 1882, løe og fjøs bygdde 1890, 1946 og 1960. Brt. kr. 140 000. – 6 kyr, 4 ungdyr, 4 grisar. – Garden har vore i ætta frå 1882, då farfar til eigaren, Johannes Gullaksen, kjøpte utmark av Hans og Johs. Haukås, og rulle bruket. Eigaren tok over 1955 etter far sin.

Eigar: Ole Sletthaug f. 1912 – son av Johan Sletthaug og Johanna f. Haukås – g. 1942 m. Gurine Hella. Born: Johannes f. 1943, Artur 1945, Anne Karin 1946, Eldbjørg 1951.



Haukås

Gnr. 99, bnr. 8. P.adr. Nyborg i Asane.

Sk.mk. 1,92. D. jord 25 da (myrjord), anna jbr. areal 50 da, utm. 200 da. – Våningshus, lœ og fjøs flytt og oppattbygde ikr. 1771 og 1898. Brt. kr. 105 000. – 7 kyr. – Garden har vore i ætta i 8 leder frå ikr. 1700. Eigaren tok over 1924 etter bror sin, Ole Olsen Haukaas.

Eigar: Einar O. Haukaas f. 1900, son av Ole Klemmet- sen Haukaas og Kari f. Espelid.



Haukaas (Hellerskraaen)

Gnr. 99, bnr. 9. P.adr. Nyborg i Asane.

Sk.mk. 3,44. D. jord 25 da (forvittringsjord), anna jbr.- jbr. areal 15 da, utm. 90 da. – Våningshus bygt 1907, driftsbygning 1925. Brt. kr. 35 000. – 1 hest, 5 kyr, 2 ungdyr, 2 grisar, 7 sauer. – Garden har vore i ætta i 3 leder. Eigaren tok over 1951 etter verforeldra sine, Klement O. og Anna Olina Haukaas. – Grønsakdyrking.

Eigar: Anders Vassdal f. 1921 – son av Ingvald Vass- dal og Anna f. Seilen – g. 1951 m. Ingrid Haukaas. Born: Klement Arve f. 1952, Audny 1954.

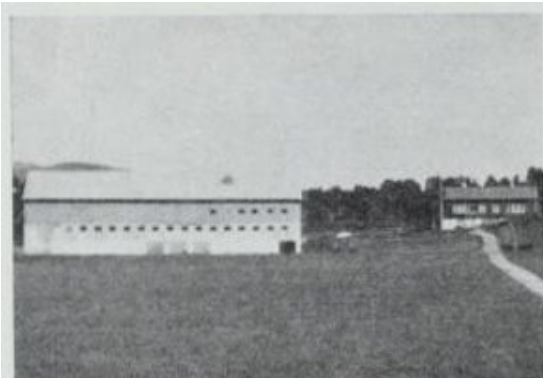


Haukås og Brurås

Gnr. 99, bnr. 10 og gnr. 100, bnr. 13. P.adr. Nyborg i Asane. Tlf. Bergen 55 991.

Sk.mk. 2,85. D. jord 245 da (myrjord), utm. 1323 da. – Våningshus og internat bygde 1909 (internatet brann ned 1960, nybygg planlagt 1964), driftsbygning bygt 1954. Brt. kr. 987 100. – 2 hestar, 31 kyr, 12 ungdyr, 40 sauer. – Bergen kommune kjøpte gardane 1903 av 6 eigarar: Steffen Haukås, Johannes L. Haukås, Hans H. Haukås, Ole K. Haukås og Anders L. Haukås. Gardane er no slegne saman til eitt bruk og nytta til arbeidsgard.

Eigar: Bergen kommune.



Haukås (Træna)

Gnr. 99, bnr. 12. P.adr. Nyborg i Asane.

Sk.mk. 0,95. D. jord 48 da (myr- og aurjord), anna jbr. areal 45 da. – Våningshus bygt 1940, stove 1820, driftsbygning, hønsehus bygt 1962. Brt. kr. 50 000. – 1 hest, 8 kyr, 3 ungdyr, 8 grisar, 110 høns. – Far til eigaren kjøpte garden 1915 av Hans H. Haukaas. Eigaren tok over 1940 etter faren. – Grønsakdyrking.

Eigar: Johan Haukås f. 1915 – son av Berge H. Hauk- ås og Karolina f. Bruraas – g. 1940 m. Marta Rivenes. Born: Gunnar f. 1943, Kjell 1944, Magne 1945, Jostein 1949, Sigmund 1954.



Hylkje

Gnr. 71, bnr. 1. P.adr. Hylkje.

Sk.mk. 1,39. D. jord 30 da (blandingsjord), anna jbr.-areal 20 da, utm. 220 da. – Våningshus bygt 1901, uthus 1949. Brt. kr. 80 000. – 4 hestar, 1 ku, 3 uksar, 21 ungdyr. – Verfar til eigaren, Knut B. Hylkje, kjøpte garden 1898 av John Halvorsen Hylkje. Eigaren kjøpte han 1936 av verfare.

Eigar: Hallvard Nordahl f. 1895 – son av Mathias Nordahl og Malena f. Hitøy – g. 1921 m. Ingeborg Hylkje. Born: Kolbjørn f. 1921, Markvard 1922, Harald 1924, Sollaug 1925.



Sæterstøl

Gnr. 96, bnr. 1. P.adr. Nyborg i Åsane.

Sk.mk. 0,36. D. jord 45 da (myr- og aurjord), utm. 300 da. – Våningshus bygt 1880, driftsbygning 1935. Brt. kr. 60 000. – 1 hest, 7 kyr, 4 ungdyr, 2 grisar, 10 sauer, 10 høns. – Garden har gått frå far til son i 7 leder frå 1758, då Anbiørn Nilsen Hordvik skøyte han til ver-sonen sin, Ole Jonsen Sæterstøl. Eigaren tok over 1953 etter far sin.

Eigar: Einar Sæterstøl f. 1916 – son av Hans Nilsen Sæterstøl og Malene f. Haukås – g. 1941 m. Anna Haukås. Born: Svein f. 1941, Astrid og Marit 1945.



Sæterstøl (Jomsterhaugen)

Gnr. 96, bnr. 2. P.adr. Hylkje.

Sk.mk. 0,33. D. jord 35 da (myr- og bakkejord), anna jbr.-areal 15 da, utm. 50 da. – Våningshus bygt 1956, driftsbygning 1936. Brt. kr. 45 000. – 3 hestar, 3 kyr, 1 ungdyr, 4 grisar. – Garden har vore i ætta frå farfar til eigaren, Johannes Olsen Haukås, kjøpte han. Eigaren tok over 1932 etter far sin.

Eigar: Peder Jomsterhaug f. 1898 – son av Johannes J. Jomsterhaug og Kari f. Minde – g. 1922 m. Rakel Rasmussen. Born: Hildur f. 1923, Odny 1924, Paul 1926, Reidar 1928.

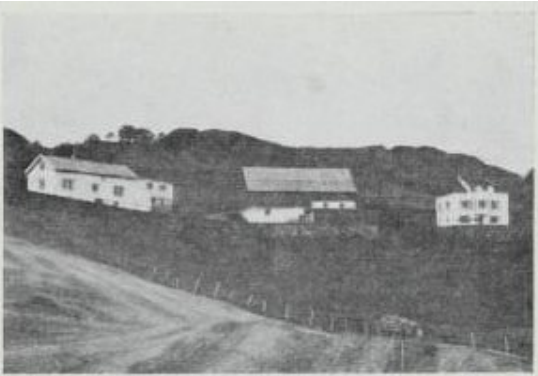


Sæterstøl

Gnr. 96, bnr. 3. P.adr. Nyborg i Åsane.

Sk.mk. 1,35. D. jord 50 da (myr- og aurjord), anna jbr.-areal 49 da, utm. 382 da. – Våningshus bygde 1870 og 1947, uthus 1934 og 1947. Brt. kr. 100 000. – 8 kyr, 1 ukse, 2 ungdyr, 2 grisar, 5 sauer, 10 høns. – Fosterfar til eigaren, Eilert Hjertholm, kjøpte garden 1909 av Karl Håtuft. Eigaren kjøpte han 1952 av fostersyster si, Hanna Hjertholm.

Eigar: Henry Sæterstøl f. 1913 – son av Helmuth Hansen og Mary f. Klausen – g. 1936 m. Elsa Haugland. Born: Telleif f. 1937, Eivind 1939, Helge 1949.



Tuft

Gnr. 98, bnr. 1 og 2. P.adr. Hylkje. Tlf. Bergen 54 527.

Sk.mk. 2,14. D. jord 60 da (myrjord), anna jbr. areal 35 da, prod. skog 50 da, anna utm. 230 da. – Våningshus bygde 1931 på bnr. 2 og 1900 på bnr. 1 (no selt), driftsbygning for baa bygt 1958. Brt. kr. 200 000. – 11 kyr, 1 ukse, 8 ungdyr, 20 grisar. – Farfar til eigaren, Jens Tuft, kjøpte bnr. 2 i 1898 av Berta Tuft. Eigaren tok over 1958 etter far sin. Bnr. 1 kjøpt 1955 av Peder Minde. – Mjølkeproduksjon. Griseal. Grønsakdyrking.

Eigar: Jens Tuft f. 1928 – son av Jørgen Tuft og Johanna f. Tuft – g. 1955 m. Anna Fanastøl. Born: Bjørn-Ove f. 1955, Rune 1960. – Eigaren er med i styret og kasserer i Åsane Bondelag.



Tuft

Gnr. 98, bnr. 3. P.adr. Hylkje.

Sk.mk. 0,99. D. jord 45 da (myr- og morenejord), anna jbr. areal 20 da, utm. 100 da. – Våningshus, løe og fjøs bygde ikr. 1903. Brt. kr. 25 000. – 6 kyr, 5 ungdyr, 3 grisar, 100 høns. – Garden har vore i ætta frå 1890, då Hans og Inga Tuft skøytt garden til adoptivdotter si og mannen hennar, foreldra til eigaren. Eigaren tok over 1924 etter far sin.

Eigar: Hans R. Tuft f. 1891 – son av Rasmus Andersen Angeltveit Tuft og Maria f. Tuft – g. 1915 m. Marta Bjorøy. Born: Margit f. 1916, Borghild 1917, Ragna 1919, Olav 1922, Nikolai og Henny 1924, Harald 1927, Richard 1929, Alfild 1932.



Tuft

Gnr. 98, bnr. 4. P.adr. Hylkje. Tlf. Bergen 54 520.

Sk.mk. 1,70. D. jord 40 da (myr- og bakkejord), anna jbr. areal 10 da, utm. 350 da. – Våningshus bygt 1905, løe og fjøs ikr. 1880. Brt. kr. 35 000. – 1 hest, 4 kyr, 1 ukse, 1 ungdyr, 6 grisar, 70 høns. – Garden har vore i ætta frå oldefar til eigaren, Ole Tuft, kjøpte han av Nils Tuft. Eigaren tok over 1953 etter far sin.

Eigar: Dagfinn Tuft f. 1929 – son av Daniel Nilsen Tuft og Anna f. Hordvik – g. 1959 m. Ellinor Hansen. Barn: Dan-Egil f. 1960.



Tuft (Solli)

Gnr. 98, bnr. 10. P.adr. Hylkje.

Sk.mk. 0,90. D. jord 35 da (myr- og morenejord), anna jbr. areal 15 da, utm. 50 da. – Våningshus og driftsbygning bygde 1913. Brt. kr. 15 000. – 1 hest, 3 kyr, 2 ungdyr, 2 grisar. – Far til eigaren kjøpte garden 1913 av Hans Tuft. Eigaren kjøpte han 1924 av faren.

Eigar: Anders Tuft f. 1893 – son av Rasmus Tuft og Maria f. Tuft – g. 1920 m. Maren Betsen. Born: Gudrun f. 1921, Magnhild 1922, Oddny 1926, Rutt 1929, Agnes 1931.





Bergen Museum - Arkeologisk tilvekst



[Bakover i katalogen](#)

[Videre i katalogen](#)

17. Jernøxe fra y.j. omtrent lig [\[Rygh fig.544\]](#)R. 544, med udspringende men afbrudte flige, 20 cm. l. Skafthullet er ovalt, tilspidset i nedre ende. Jordfund fra Haukås, os s. (4583)

[Bakover i katalogen](#)

[Videre i katalogen](#)

28. Vikingetids øks, Jan Petersen: Vikingsverd, fig. 34, sterkt forrustet, saa bl. a. skafflikene næsten er borte. Et stykke av det inderste eggjørne avbrutt, men tilstede. Rester av trø i skafthullet. Løngde 20,7 cm. Fundet paa Haukaas, Aasane s., Hamre p., Hordaland, g.nr. 99, br.nr. 1. Øksen laa 1/2 m. dypt i jorden under en berghammer 12-15 m. fra Haukaasvandet. Intet spor av gravanløg. Under helleren er der nu helt dyrket uten at andre saker fandtes. Gave fra gaardbr. Anders L. Haukaas, Hyrkje p. o. (7515).



Bergen Museum - Arkeologisk tilvekst



[Bakover i katalogen](#)

[Videre i katalogen](#)

11008. Øks av jern, [\[Rygh fig.556\]](#)R 556, Fett: Arms fig. 5, med firsidig, smalt blad, utbuet ved skaftholet og ca. 2 cm høg hammer som avsluttes med en rektangulær flate. Skaftholet er ovalt, 4,5 x 3 cm vidt med rester av eikeskaft, gjennomtrukket av rust. Det ene eggjørnet mangler. Øksen er brukket over skaftholet, i brotet mangler litt, men delene kan settes sammen med full sikkerhet, på den ene siden brotflatene på hammerpartiet og resten av øksen direkte, på den andre siden er et lite, løst stykke som passer inn. Øksen er fullstendig gjennomrustet, og noe av overflaten har skallet av og ligger til dels ved i løse stykker. I rusten på den ene siden rester av tekstiler og dessuten ubrent, porøs beinsubstans, som synes ligge mellom øks og tekstilrester. Total løngde 18,2 cm, fra egg til skafthol 11,2. Funnet på Seterstøl, Åsane s. og p., Hordaland, gnr. 96 bnr. 1, i 1952 ved graving for vassledning, 3 1/2 m syd for låven. Her er flat, fast mark, svart jord og brun sandjord. Øksen lå ca. 75 cm djupt. Det ble så vidt vites ikke lagt merke til noe annet, men tekstil- og beinrester i rusten taler sterkt for at funnet skriver seg fra en grav. Gave fra Einar Sæterstøl ved Nils Sæterstøl.

[Bakover i katalogen](#)

[Videre i katalogen](#)

12161. Del av rettegget øks av grønnstein med firsidig tvørrsnitt. Bredsidene er buet, smalsidene er planslipte og smalner mot nakken. Eggen er rett, fint buet og jevnt tilslipt fra begge sider. Nakkepartiet er brukket av, men det stykket som er bevart har utgjort ca 2/3 av øksa. Overflaten er jevnt slipt, men har enkelte arr etter grovere tilhugging. L. 10,1 cm, br. ved eggen 5,3 cm. Funnet på Sæterstøl gnr. 96, bnr. 1, Bergen, Hordaland i oppgravd masse fra dyrkamark, 30 m mot syd for fk. nr. 1 (se P. Fett, Hamre og Åsane pgd., s. 10.). Gave fra finneren Svein Sæterstøl, 5090 Nyborg i Åsane.

Katalog fra Riksantikvarens kulturminnedatabase Askeladden
Automatisk freda kulturminne

Arkeologiske lokaliteter på Hylkjeneset:

ID	Typeld	Type	Kategori	KategoriID	Art	Navn	Fylke	Kommune	Vernestatus
138458	Lokalitet	Lokalitet	Arkeologisk nr L-ARK		Bosetning-aktivitetsområde	Hylkjeneset Ic	Hordaland	Bergen	AUT
138526	Lokalitet	Lokalitet	Arkeologisk nr L-ARK		Bosetning-aktivitetsområde	Hylkjeneset Ic	Hordaland	Bergen	AUT
138445	Lokalitet	Lokalitet	Arkeologisk nr L-ARK		Bosetning-aktivitetsområde	Hylkjeneset Ic	Hordaland	Bergen	AUT
138430	Lokalitet	Lokalitet	Arkeologisk nr L-ARK		Bosetning-aktivitetsområde	Hylkjeneset Ic	Hordaland	Bergen	AUT
138527	Lokalitet	Lokalitet	Arkeologisk nr L-ARK		Bosetning-aktivitetsområde	Hylkjeneset Ic	Hordaland	Bergen	AUT
140069	Lokalitet	Lokalitet	Arkeologisk nr L-ARK		Bosetning-aktivitetsområde	Hylkjeneset Ic	Hordaland	Bergen	AUT
138450	Lokalitet	Lokalitet	Arkeologisk nr L-ARK		Bosetning-aktivitetsområde	Hylkjeneset Ic	Hordaland	Bergen	AUT
138449	Lokalitet	Lokalitet	Arkeologisk nr L-ARK		Bosetning-aktivitetsområde	Hylkjeneset Ic	Hordaland	Bergen	AUT
138418	Lokalitet	Lokalitet	Arkeologisk nr L-ARK		Bosetning-aktivitetsområde	Hylkjeneset Ic	Hordaland	Bergen	AUT
140581	Lokalitet	Lokalitet	Arkeologisk nr L-ARK		Dyrkingsspor	Hylkjeneset Ic	Hordaland	Bergen	AUT
138414	Lokalitet	Lokalitet	Arkeologisk nr L-ARK		Bosetning-aktivitetsområde	Hylkjeneset Ic	Hordaland	Bergen	AUT
138422	Lokalitet	Lokalitet	Arkeologisk nr L-ARK		Bosetning-aktivitetsområde	Hylkjeneset Ic	Hordaland	Bergen	AUT
140583	Lokalitet	Lokalitet	Arkeologisk nr L-ARK		Dyrkingsspor	Hylkjeneset Ic	Hordaland	Bergen	AUT
140596	Lokalitet	Lokalitet	Arkeologisk nr L-ARK		Dyrkingsspor	Hylkjeneset Ic	Hordaland	Bergen	AUT
138438	Lokalitet	Lokalitet	Arkeologisk nr L-ARK		Bosetning-aktivitetsområde	Hylkjeneset Ic	Hordaland	Bergen	AUT
138439	Lokalitet	Lokalitet	Arkeologisk nr L-ARK		Bosetning-aktivitetsområde	Hylkjeneset Ic	Hordaland	Bergen	AUT

Arkeologisk lokalitet på Tuft:

ID	Typeld	Type	Kategori	KategoriID	Art	Navn	Fylke	Kommune	Vernestatus
128703	Lokalitet	Lokalitet	Arkeologisk nr L-ARK		Annen arkeologisk lokalitet	Tuft, Hylkje	Hordaland	Bergen	AUT

Arkeologisk lokalitet på Almås:

ID	Typeld	Type	Kategori	KategoriID	Art	Navn	Fylke	Kommune	Vernestatus
144448	Lokalitet	Lokalitet	Arkeologisk nr L-ARK		Bergkunst	Almås	Hordaland	Bergen	AUT

Arkeologisk lokalitet på Haukås:

ID	Typeld	Type	Kategori	KategoriID	Art	Navn	Fylke	Kommune	Vernestatus
114265	Lokalitet	Lokalitet	Arkeologisk nr L-ARK		Bosetning-aktivitetsområde	Haukås	Hordaland	Bergen	AUT

KULTURMINNEGRUNNLAG

Kommunedelplan, Åsane,
Haukås, g.nr. 199 m.fl.

Saksnr.: 201209815

Kart 1

Arkeologiske funn i
planområdet

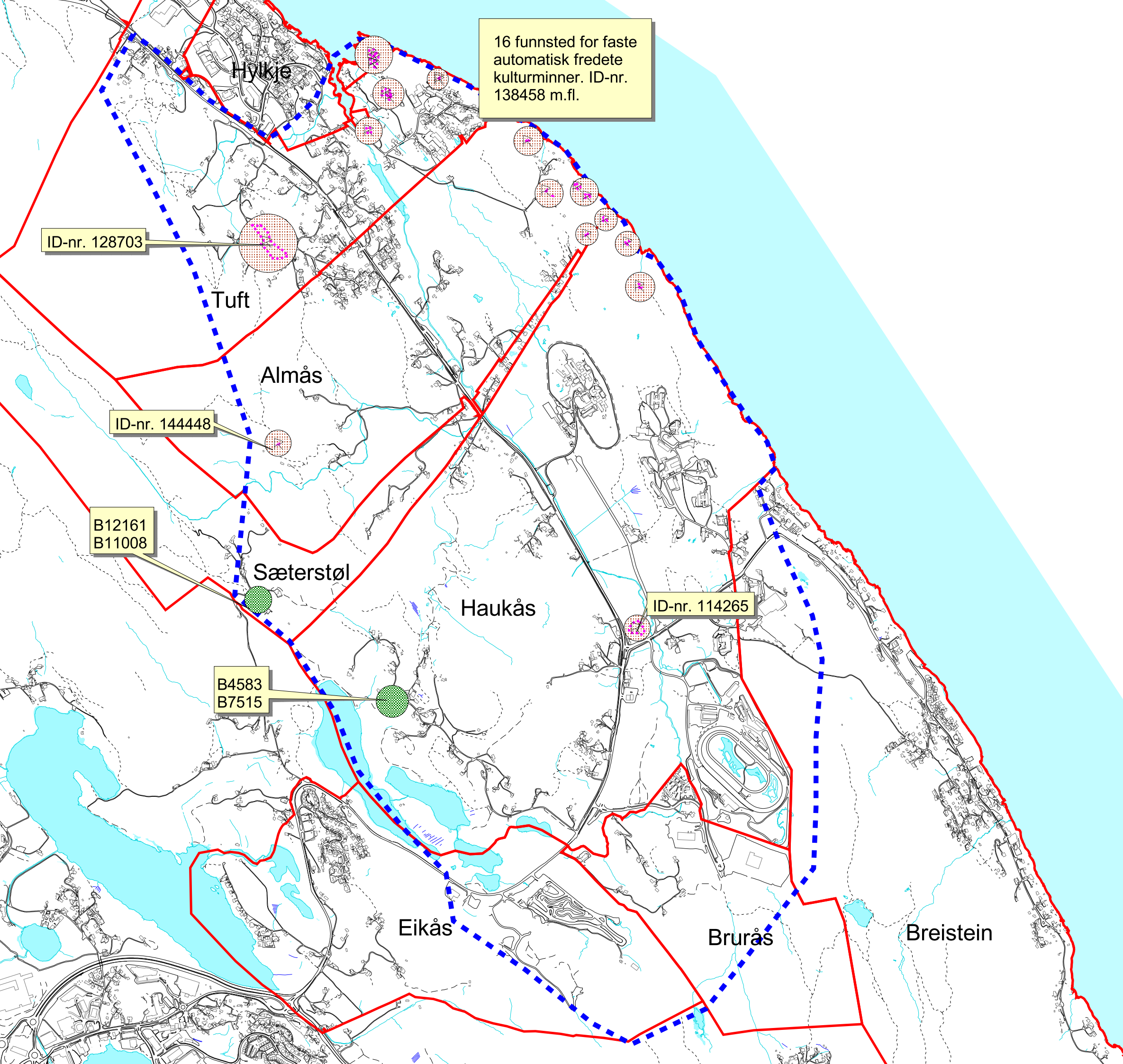
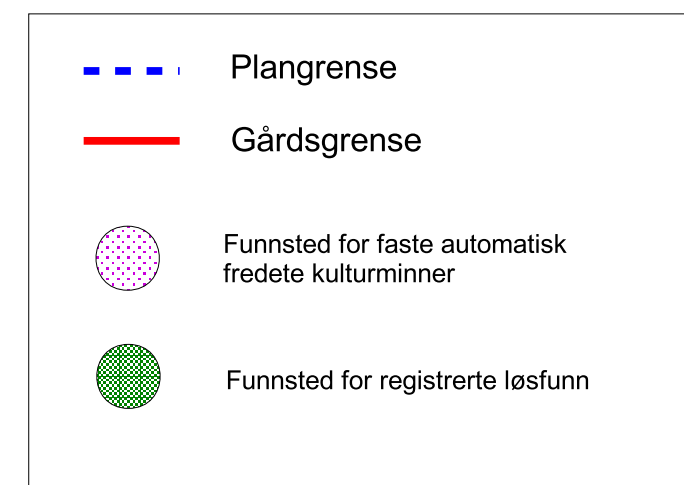
Se vedlegg 2 og 3 for
utfyllende opplysninger



BERGEN KOMMUNE

Byrådsavdeling for klima, miljø og byutvikling

Byantikvaren



KULTURMINNEGRUNNLAG

Kommunedelplan, Åsane,
Haukås, g.nr. 199 m.fl.

Saksnr.: 201209815

Kart 2







FERDSELSÅRER

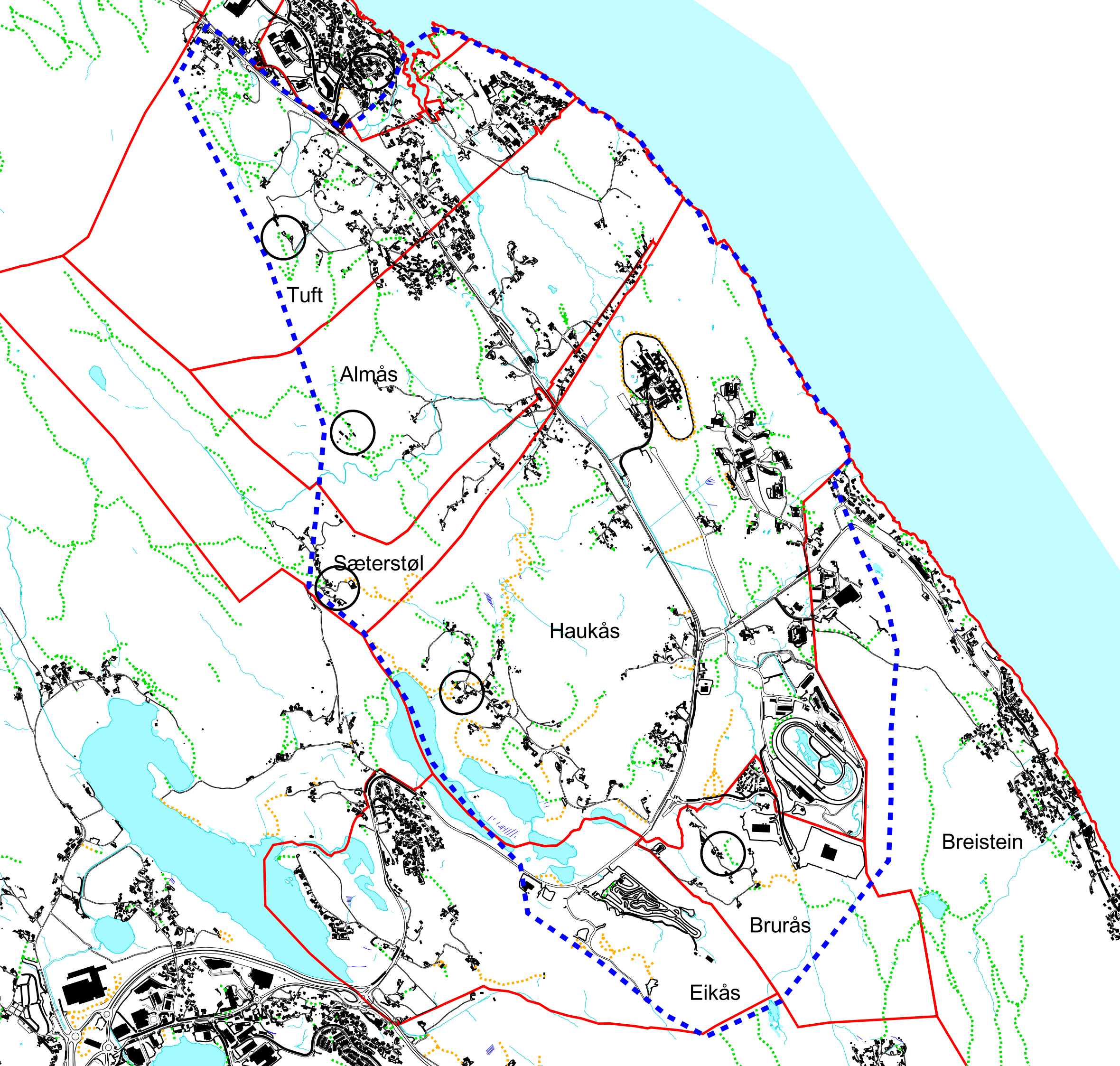


BERGEN KOMMUNE

Byrådsavdeling for klima, miljø og byutvikling

Byantikvaren

	Plangrense
	Bilvei
	Traktorvei
	Sti
	Gårdsgrense
	Matrikelgårder



KULTURMINNEGRUNNLAG

Kommunedelplan, Åsane,
Haukås, g.nr. 199 m.fl.

Saksnr.: 201209815

Kart 3

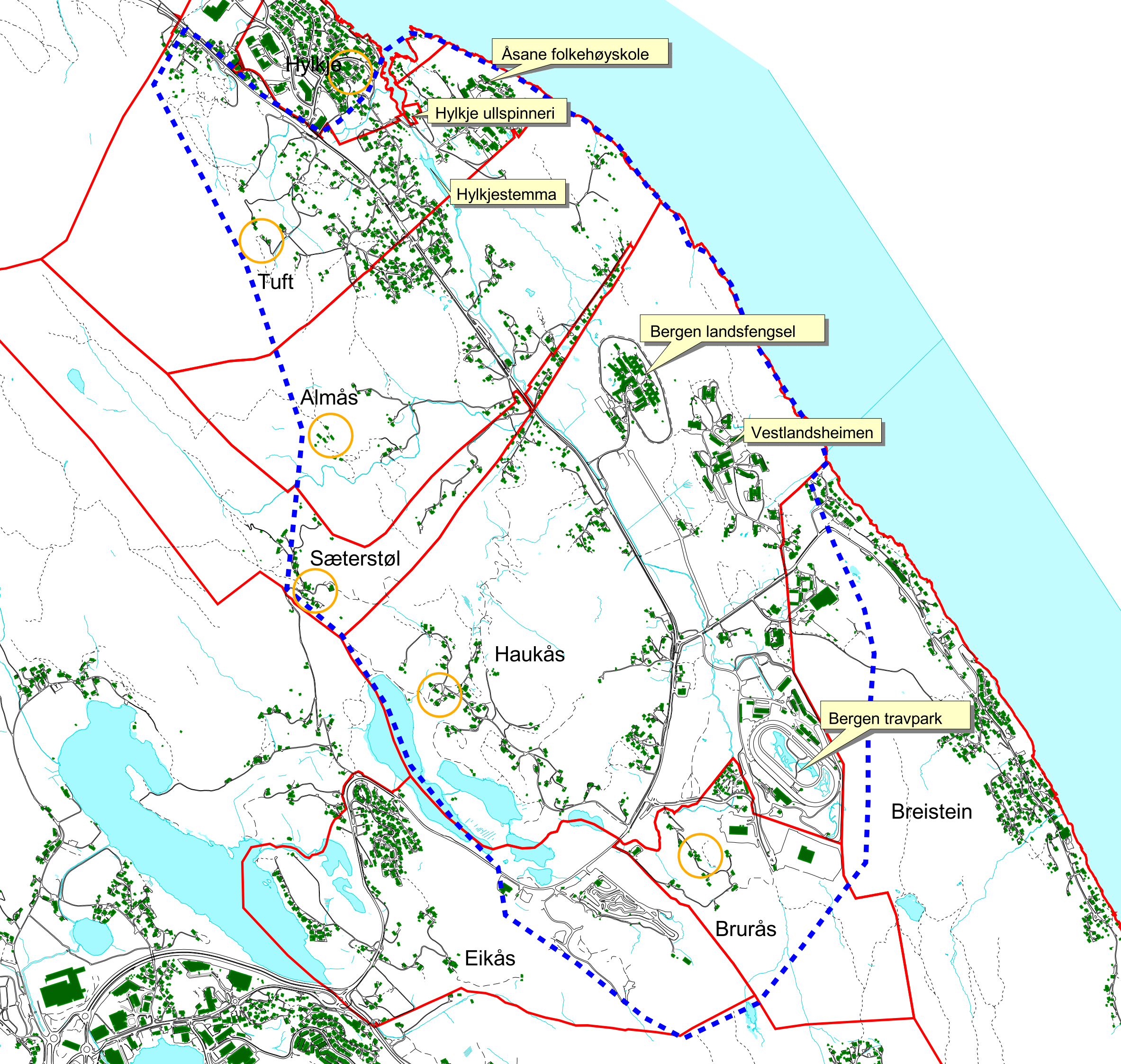
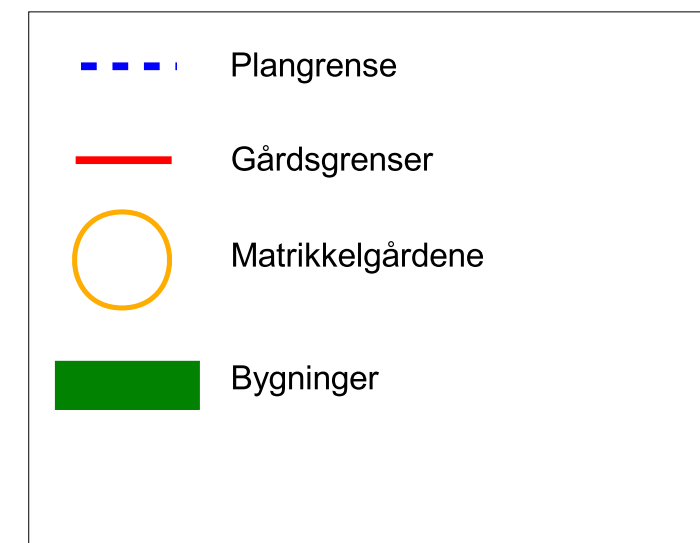
Bygg og bebyggelsesstruktur



BERGEN KOMMUNE

Byrådsavdeling for klima, miljø og byutvikling

Byantikvaren



KULTURMINNEGRUNNLAG

kommunedelplan, Åsane,
Haukås, g.nr. 199 m.fl.

Saksnr.: 201209815

Kart 4

Krigsminner

Tyske stillinger markert
på spionkart fra 1944



BERGEN KOMMUNE

Byrådsavdeling for klima, miljø og byutvikling

Byantikvaren

--- Plangrense

○ Område med registrerte krigsminner



1:20000

