



BERGEN
KOMMUNE

ÅRSPLAN 2026 – 2027



Ny-Krohnborg barnehage

Vi oppdager verden sammen



Bergensbarnehagens visjon; Vi oppdager verden sammen, er samlende og viser en

felles retning for vårt pedagogiske arbeid. Gjennom mangfoldige opplevelser skal barn

kunne oppdage verden i stimulerende og inspirerende miljøer.

Visjonen er beskrevet i kvalitetsutviklingsplan for bergensbarnehagene Sammen for kvalitet – lek og medvirkning. Kvalitetsutviklingsplanen bygger på lov og forskrift, og gir lokale føringer for bergensbarnehagens satsningsområder og innhold.

Årsplanen gir innsikt og informasjon om barnehagens pedagogiske arbeid og synligjør hvordan personalet arbeider faglig og systematisk for å sørge for at barna får utfordringer tilpasset deres erfaringer, interesser, kunnskaper og ferdigheter. Ved å beskrive og begrunne valg og vurderinger av pedagogisk innhold og arbeidsmåter, viser årsplanen hvordan barnehagen legger til rette for progresjon.

Bergensbarnehagen har fire verdier som skal kjennetegne vår praksis; disse er VARME – vi viser at vi bryr oss – TRYGGHET- vi skaper trygge rammer og forutsigbarhet – UNDRING – vi støtter barnas initiativ og interesser – GLEDE – vi vektlegger glede, humor og kreativitet.

Barnehagen er en pedagogisk virksomhet, og det er barnehagelov med forskrift som er retningsgivende for den pedagogiske tilretteleggingen av barnehagehverdagen. Bergensbarnehagene utarbeider årsplan i tråd med det som er beskrevet i rammeplan for barnehager (Kunnskapsdepartementet, 2017).

VARME

TRYGGHET

UNDRING

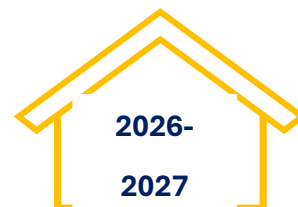
GLEDE



Innhold

Barnehagen vår	4
Et trygt og godt barnehagemiljø	4
Vi jobber med et trygt og godt barnehagemiljø	6
Foreldresamarbeid	7
Satsningsområder	8
Livsmestring	8
Lek	9
Språk	10
Medvirkning	11
Barnehagens tema/prosjekt/fokusområde	12
Systematisk vurderingsarbeid	13
Arbeidsmåter	14
International Child Development Programme (ICDP)	14
Planlegging og vurdering av praksis	14
Barnehagens øvrige arbeidsmåter:	15
Overganger	16
Når barnet begynner i barnehagen	16
Overganger innad i barnehagen	16
Overgang fra barnehage til SFO – skole.....	17
Kalender for barnehageåret 2026-2027	18

Barnehagen vår



Ny-Krohnborg barnehage er en kommunal barnehage og den ligger sentralt i Årstad bydel, tett på bybanen og Løvsbakken. Barnehagen er en del av Ny-Krohnborg oppvekstsenter, i tillegg til skole, SFO og kultur.

Hver avdeling ledes av en pedagogisk leder og resten av avdelingspersonalet består av barnehagelærere, barne- og ungdomsarbeider, fagarbeidere og assistenter. Vi er totalt 14 faste ansatte i barnehagen. I tillegg til det faste personalet vil dere kunne møte spesialpedagoger, lærlinger, studenter og vikarer i løpet av året.

For oss i Ny-Krohnborg barnehage er det viktig å ha et godt samarbeid. Vi ønsker at barna skal få gode felles opplevelser i barnehagen. Vi har blant annet felles samlingsstunder og grupper på tvers av avdelingene i løpet av året.

Ny-Krohnborg barnehage sin visjon:

«Lek, søle og kultur, nå er det barnas tur!»

Lek er i fokus og barna skal få utfolde seg gjennom leken. Barna skal få oppleve en barndom preget av mangfold, likeverd og respekt. Barna skal oppleve spenning, glede og mestring i variert lek. Vår viktigste jobb er å skape gode relasjoner, sørge for inkludering og sikre at alle barn føler seg forstått, ivaretatt og trygg.

Fakta om barnehagen:

- Antall barn: 54
- Avdelingsbarnehage
 - 2 avdelinger med barn fra 0-3 år
 - 2 avdelinger med barn fra 3-6 år
- Åpningstider: 07.30-16.30
- Barna får servert lunsj



Kontaktinformasjon: Rogagaten 9, 5055 Bergen, Telefon: 53 03 30 91

E-post: NyKrohnborg.Barnehage@bergen.kommune.no

Et trygt og godt barnehagemiljø

Det er forankret i Barnehageloven at alle barn har rett til et trygt og godt barnehagemiljø. I dette ligger det at barnehagen skal jobbe forebyggende for å skape et varmt og inkluderende fellesskap. Det psykososiale barnehagemiljøet omhandler alt vi gjør i barnehagen, både i samspill med barna, samarbeid med foreldre og innad i personalgruppen.

Plikten til å sikre at barn har et trygt og godt barnehagemiljø er forankret i barnehagelovens § 42, gjennom aktivitetsplikten.

Kunnskap om enkeltbarn og barnegruppen er viktig for å gi alle barn et godt tilbud i tråd med barnehagelov og rammeplan. Systematiske observasjoner og fortløpende vurderinger av pedagogisk praksis, er nødvendig for å jobbe forebyggende og målrettet med et trygt og godt barnehagemiljø.



Vi jobber med et trygt og godt barnehagemiljø

Det er forankret i Barnehageloven at alle barn har rett til et trygt og godt barnehagemiljø. I dette ligger det at alle ansatte i barnehagen er forpliktet til å gripe inn når et barn i barnehagen utsettes for krenkelser, og videre at barnehagen skal jobbe forebyggende for å skape et varmt og inkluderende fellesskap.

Under plikten til å sikre at barn og unge har et trygt og godt psykososialt barnehagemiljø, følger det fire delplikter:

- plikten til å følge med
- plikten til å melde
- plikten til å undersøke
- plikten til å sette inn egnede tiltak

Alle ansatte skal kjenne til pliktene og barnehagen har rutiner for å oppfylle de fire delpliktene. Vi har ansvar for å skape et trygt og godt leke- og læringsmiljø, der barna får danne vennskap og gode relasjoner i barnegruppen.

Arbeidet med det psykososiale barnehagemiljøet er et kontinuerlig arbeid som er retningsgivende for barnehagens kvalitetsutviklingsarbeid og grunnleggende for alt vi gjør i barnehagen, både i samspill med barna, samarbeid med foreldre og innad i personalgruppen.

Barnehagen har en lokal handlingsplan for å sikre systematikk i arbeidet med det psykososiale barnehagemiljøet. Handlingsplanen gjennomgås i personalgruppen årlig.

Vi har et eget ressursteam i barnehagen som følger opp saker som omhandler barns trivsel i barnehagen. Ressursteamet består av barnehagens pedagogiske personale og har regelmessige møter der saker blir gjennomgått. Vi arbeider sammen for å undersøke saken og når det er nødvendig finner vi egnede tiltak og løsninger for at barnet skal igjen få et trygt og godt barnehagemiljø.

Barnehagen skal legge til rette for samarbeid med foreldre både via foreldresamtaler i hverdagen, på møter og i samarbeid med foreldrene gjennom FAU og SU.

Foreldresamarbeid

Samarbeid og god kommunikasjon mellom hjem og barnehage er grunnleggende for barnets trivsel og utvikling. Samarbeidet skal alltid ha barnets beste som mål.



Personalet jobber målrettet med å etablere gode relasjoner til både barn og foreldre, og møter dem med varme, vennlighet og anerkjennelse.

Barnets beste, trivsel og utvikling skal være et felles ansvar for barnehagen og foreldrene. Barnehagen skal ha dialog med foreldrene om enkeltbarn knyttet til utvikling, helse, trivsel, lek og læring. Samarbeidet skal legge til rette for at foreldrene kan ha medvirkning i barnas hverdag.

Foreldrerådet og samarbeidsutvalget fungerer som et bindeledd mellom foreldre og barnehage og skal gi foreldrene mulighet til å påvirke barnehagehverdagen og barnehagemiljøet.

Foreldre kan medvirke gjennom:

- Den daglige samtalen ved levering og henting
- Foreldreråd, foreldrerådets arbeidsutvalg (FAU) og samarbeidsutvalg (SU)
- Foreldremøter
- Foreldresamtaler
- Brukerundersøkelser
- Systematisk vurderingsarbeid

Foreldreråd og samarbeidsutvalg

For å sikre samarbeidet med barnas hjem, skal hver barnehage ha et foreldreråd og et samarbeidsutvalg.

Foreldrerådet består av foreldrene til alle barna og skal fremme foreldrenes fellesinteresser og bidra til at samarbeidet mellom barnehagen og foreldregruppen skaper et godt barnehagemiljø.

Samarbeidsutvalget skal være et rådgivende, kontaktskapende og samordnende organ. Samarbeidsutvalget består av foreldre og ansatte i barnehagen, slik at hver gruppe er likt representert.

(Barnehageloven, § 4)

Satsningsområder

Satsningsområdene livsmestring, lek, språk og medvirkning er felles for bergensbarnehagen. Områdene har tydelige målformuleringer som peker retning for det pedagogiske arbeidet og vårt oppdrag om å sikre progresjon i barnehagens innhold.

Satsningsområdene sees i sammenheng med fagområdene som er beskrevet i rammeplan for barnehagens innhold og oppgaver.

Under beskrives og begrunnes barnehagens valg og prioriteringer knyttet til de fire satsningsområdene:



Livsmestring

Mål: I bergensbarnehagen utvikler barna robusthet i et miljø preget av trygghet, glede og mestringsopplevelser.

Strategier:

- Personalet skaper trygge og forutsigbare rammer
- Personalet legger til rette for et barnehagemiljø preget av humor, glede og kreativitet

I vår barnehage anerkjenner vi at livsmestring handler om å gi barna verktøy for å håndtere utfordringer, utvikle selvstendighet og oppleve glede i hverdagen. Gjennom lek, relasjoner og et trygt pedagogisk miljø styrker vi barnas sosiale og emosjonelle kompetanse. For å nå målet, arbeider vi systematisk med følgende:

- **Trygge og forutsigbare rammer**

Vi legger stor vekt på å skape en strukturert hverdag med tydelige rutiner, faste voksne og en forutsigbar atmosfære. Dette gir barna trygghet og en følelse av stabilitet, noe som er avgjørende for å bygge robusthet. Ved å ha klare forventninger og etablere gode relasjoner, gir vi barna muligheten til å utvikle tillit til omgivelsene og til seg selv.

- **Et miljø preget av humor, glede og kreativitet**

Lek og samspill er grunnleggende for barns trivsel og utvikling. Vi tilrettelegger for et barnehagemiljø der humor og glede står sentralt, fordi vi vet at positive følelser fremmer læring og sosial utvikling. Kreativitet får blomstre gjennom varierte aktiviteter, der barna får utforske, uttrykke seg og oppleve mestring. Vi verdsetter lekens egenverdi og legger til rette for fri lek, der barna kan utvikle fantasien og sosiale ferdigheter.

- **Mestringsopplevelser i hverdagen**

Vi gir barna utfordringer tilpasset deres utviklingsnivå, slik at de opplever mestring både individuelt og i fellesskap. Mestring handler om å våge å prøve, takle motgang og kjenne på stolthet når man får til noe nytt. Vi støtter barnas initiativ, gir dem ansvar og oppmuntrer dem til å ta egne valg, slik at de kan bygge selvtillit og en indre motivasjon for læring.

Lek

Mål: I bergensbarnehagen er leken grunnlaget for trivsel, glede og utvikling

Strategier:

- Personalet tilrettelegger lekemiljøet med utgangspunkt i barnas interesser og forutsetninger
- Personalet støtter barnas deltakelse i lek

«Leken skal ha en sentral plass i barnehagen, og lekens egenverdi skal anerkjennes. Barnehagen skal gi gode vilkår for lek, vennskap og barnas egen kultur. Leken skal være en arena for barnas utvikling og læring, og for sosial og språklig samhandling.»

(Rammeplanen, kap. 3, side 20)

Barnehagen skal bidra til at alle barn kan oppleve glede, humor, spenning og engasjement gjennom lek – alene og sammen med andre. Å få delta i lek og ha venner er grunnleggende for at barna skal oppleve barnehagehverdagen som meningsfylt. Gjennom observasjon og deltakelse i barnas lek kan vi støtte barna i deres lek og relasjonsbygging.

Hos oss skal vi voksne blant annet:

- Tilegne oss kunnskap om og reflektere rundt barns lek.
- Legge til rette for lek som skaper mestring og utfordringer for det enkelte barn.
- Være aktivt tilstedeværende som initiativtaker, igangsetter og støttespiller.



Språk

Mål: I bergensbarnehagen utvikles barnas språk i lek og fellesskap

Strategier:

- Personalet observerer, følger opp og tilrettelegger for barnas språkutvikling
- Personalet legger til rette for et rikt språkmiljø med vekt på utforskning, undring, nysgjerrighet og kreativitet

Tidlig og god språkstimulering er viktig for oss. Den verbale og non-verbale kommunikasjonen er viktig for å utvikle et godt språk og vi arbeider med dette i alle hverdagssituasjoner. Å samtale om opplevelser, tanker og følelser er nødvendig for utvikling av et rikt språk.

Ny-Krohnborg barnehage er en flerkulturell barnehage og mange av barna har andre språk enn norsk som sitt morsmål. Barnehagen skal tilrettelegge for et rikt og godt språkmiljø, for å støtte barnas flerspråklige utvikling. Vi har blant annet språkgrupper, lesegrupper og lekegrupper der fokus er språkstimulering. Vi organiserer dagene slik at alle barna får delta i aktiviteter som fremmer kommunikasjon og en helhetlig språkutvikling. Vi er også med i *lesefrø*, ett samarbeid med Bergen offentlige bibliotek. Vi har tilgjengelig bøker på ulike morsmål, som barn kan låne med seg bøk hjem. Boktrallene står i garderobene lett tilgjengelig for utlån.

Hos oss skal vi voksne blant annet:

- Ha fokus på den gode samtalen og støtte barna i dialog med hverandre
- Bruke bøker og lese sammen med barna
- Benytte ulike metoder som støtte og som en del av språkstimuleringen
- Gjenta, bekrefte og benevne riktige ord
- Være bevisst barnas kroppsspråk, tolke og respondere på det
- Bruke konkrete, bilder og tegn til tale.
- Bruke sang, musikk og rytmeinstrumenter



Medvirkning

Mål: I bergensbarnehagen medvirker barna aktivt i trygge fellesskap

Strategier:

- Personalet tilrettelegger for at barna deltar i demokratiske prosesser
- Personalet samarbeider med foreldrene i arbeidet med barns medvirkning

Barnehagen skal ivareta barnas rett til medvirkning ved å legge til rette for og oppmuntre til at barna kan få gi uttrykk for sitt syn på barnehagens daglige virksomhet. (Rammeplanen, kap. 4, side 27)

Barns medvirkning innebærer at barna blir hørt og sett og får være med å påvirke innholdet i sin egen hverdag. Barna skal få erfare at deres stemme blir tatt på alvor og har en medvirkning i fellesskapet. Hvert enkelt barn skal oppleve at deres ønsker, meninger og behov blir tatt på alvor, sett i sammenheng med barnets modenhet og alder. Barna skal jevnlig få mulighet til aktiv deltakelse i planleggingen og vurderingen av barnehagens virksomhet.

De siste årene har barnehagen deltatt i ReKomp prosjekt, der vi hadde fokus på barns medvirkning.

Hos oss skal vi voksne blant annet:

- Ha samtaler med og observere barna, der de får gi uttrykk for sine meninger om barnehagehverdagen, verbalt og non-verbalt.
- Legge til rette for at barna skal få oppleve at deres initiativ, meninger og følelser er verdifulle og blir tatt hensyn til.
- Utvikle prosjekter og tema med utgangspunkt i barnas interesser.



Barnehagens tema/prosjekt/fokusområde

Barnehagens tema tar utgangspunkt i barnehagens visjon;

«Lek, søle og kultur, nå er det barnas tur»

Vi har valgt å fortsette å ha uteleken som tema i barnehageåret 2026-2027 og vi har som mål:

- Videreutvikle kvaliteten på uteleken.
- Fortsette å styrke personalets lekekompetanse, og å få et større innblikk i barnas interesser og behov i uteleken.

I Rammeplanen (2017) står det at barnehagen skal inspirere til, og gi rom for, ulike typer lek både ute og inne. Barnehagen skal bidra til at alle barn kan oppleve glede, humor, spenning og engasjement gjennom lek – alene og sammen med andre (s. 20). Det står også at barnehagen skal være en arena for daglig fysisk aktivitet og fremme barnas bevegelsesglede og motoriske utvikling (s.11).

Rammeplanen (2017) presiserer også viktigheten av aktive, tilstedeværende og sensitive voksne som støtter og utfordrer barna i lek og utvikling (s. 50).

Personalet skal legge til rette for mangfoldig lek der barns trivsel, glede og utvikling er sentral. Alle skal ha mulighet til å leke, og dette krever trygge og gode relasjoner.

Personalet skal være aktivt tilstedeværende i et variert lekemiljø som fremmer deltakelse i lek for alle barna (Sammen for kvalitet- lek og medvirkning).



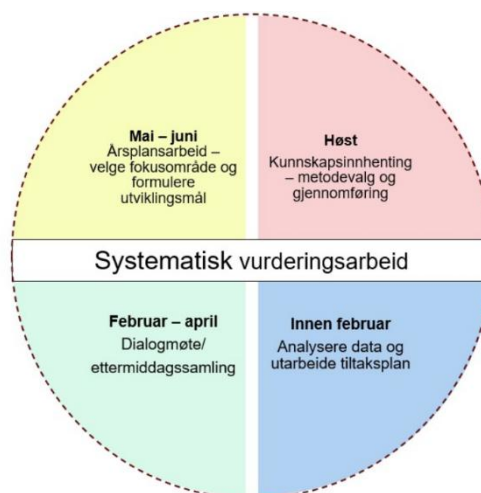
Systematisk vurderingsarbeid

Systematisk vurderingsarbeid i barnehagen foregår i fire faser gjennom hele året. I det systematiske vurderingsarbeidet formulerer personalet et konkret mål, med utgangspunkt i barnehagens tema/prosjekt/fokusområde.

Dokumentasjon av det systematiske vurderingsarbeidet synliggjør hvordan personalet arbeider for å oppfylle kravene i barnehagelov og rammeplan.

Sentralt for vurderingsarbeidet er at både barn og foreldre får mulighet til medvirkning og innflytelse på barnehagens praksis.

For inneværende barnehageår har vi valgt følgende mål for det systematiske vurderingsarbeidet:



Vi vil arbeide systematisk med dokumentasjon, vurdering og oppfølging, slik at dette vil bidra til en barnehage av høy kvalitet og skape et reflekterende læringsmiljø. Det er viktig for oss at alle sin stemme kommer frem, barnas, foreldrenes og personalets stemme.

For å få frem barnas stemme vil vi benytte observasjon, barnesamtaler og praksisfortellinger som metode. Gjennom dette vil barna få medvirke på barnehagens innhold og hvilken retning og fokus vi skal ha innenfor temaet vårt.

Gjennom tett kontakt, dialog og pedagogisk dokumentasjon vil vi vise foreldrene vårt pedagogiske arbeid, slik at de får innblikk i hva vi holder på med. Daglige møter, foreldresamtaler, foreldremøte og samarbeid med FAU er gode arenaer for at foreldre skal få medvirke og komme med innspill til oss som vil være med å utvikle barnehagens praksis.

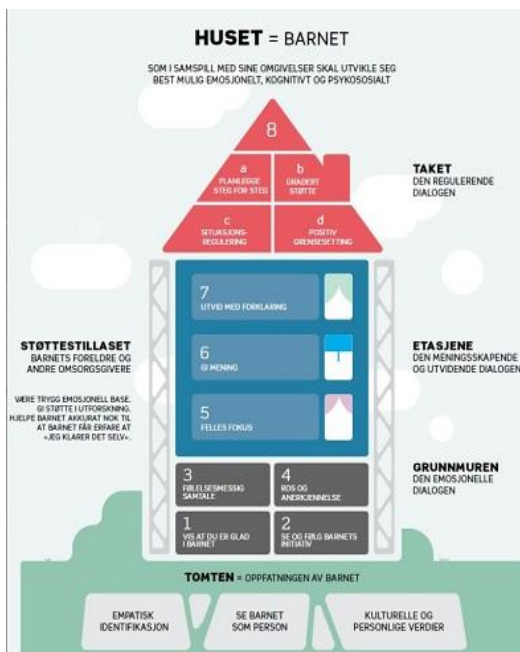
Personalets stemme vil komme frem gjennom praksisfortellinger. Personalet vil kunne sette ord på det pedagogiske arbeidet og hvordan de arbeider med systematisk planlegging, gjennomføring og refleksjoner knyttet til vår praksis. Gjennom dette arbeidet vil vi også kunne ha en levende delingskultur hvor vi lærer av hverandres erfaringer.

Arbeidsmåter

Systematisk arbeid med å videreutvikle kvalitet og kompetanse er viktig for at tilbudet skal bli best mulig. Barnehagens ulike arbeidsmåter bidrar til å skape engasjement, interesse og motivasjon og gir retning for det pedagogiske arbeidet.



International Child Development Programme (ICDP)



Pedagogisk relasjonskompetanse handler om å fremme barns psykososiale utvikling, ved at voksne arbeider systematisk og målrettet for å skape et godt og inkluderende leke – og læringsmiljø. Bergensbarnehagen bruker ICDP, et helsefremmende og forebyggende program, som øker omsorgsgiver kunnskap om kvaliteten på voksen – barn relasjonen som viktig for barns helse, trivsel og læring. Barn utvikler sin selvfølelse og sin egen relasjonskompetanse gjennom å omgås voksne som er gode rollemodeller og bevisste på sin egen faglige og personlige kompetanse. ICDP preges av den ansattes bevisste holdninger, verdier, barnesyn og læringssyn.

Planlegging og vurdering av praksis

Barnehagen skal være en pedagogisk virksomhet som skal planlegges og vurderes. Planleggingen baseres på kunnskap om barns trivsel og utvikling, individuelt og i gruppe, i tillegg til innsikt i barns og foreldres ønsker og behov. Hovedformålet er å sikre kontinuitet og progresjon for enkeltbarn og barnegruppen.

Personalet benytter systematisk observasjon, praksisfortellinger, samtaler med barn/foreldre og annen dokumentasjon for datainnhenting. Data danner grunnlag for refleksjoner i personalgruppen og analyseres med bakgrunn i teori, forskning og erfaringsbasert kunnskap. Dette gir forutsetning for barnehagens valg og prioriteringer.

Barnehagens øvrige arbeidsmåter:

- Legge til rette for variert utelek
- Barns medvirkning gjennom observasjoner og barnas samtaler
- Foreldres medvirkning gjennom foreldreundersøkelse og foreldresamtaler
- Bruk av pedagogisk dokumentasjon som viser progresjon
- Refleksjon og faglige drøftinger om voksnes ulike roller

Våre pedagogiske valg er basert på forskning og erfaringer som viser at trygghet, gode relasjoner og positivt samspill er fundamentalt for barns utvikling. Når barn får oppleve glede, mestring og kreativ utfoldelse i trygge omgivelser, styrkes deres sosiale og emosjonelle kompetanse. Vi har tro på at et miljø preget av lek, humor og trygghet danner grunnlaget for livsmestring, både i barndommen og senere i livet.

Overganger

Overganger kan beskrives som en prosess av endringer barnet og familien erfarer når det beveger seg fra en setting til en annen. Barnet og familien beveger seg fra noe kjent til noe ukjent, og for mange er slike prosesser sårbare.

Under kan du lese om hvordan vi jobber for å skape trygghet i overgangene.

Når barnet begynner i barnehagen

Rammeplanen sier at barnehagen skal sørge for tett oppfølging den første tiden slik at barnet opplever å høre til og at de er trygge nok til å utforske, leke og lære (Rammeplanen, 2017, s. 33).

Barn som begynner på småbarnsavdelingene, blir invitert til 3 besøksdager i løpet av juni.

Når barnet starter i barnehagen, vil barnet og foreldrene bli møtt av en ansatt i barnehagen. Den voksne er tilgjengelig for barnet og foreldrene den første tiden og så lenge de har behov for det. Ved tilvenning av nye barn i barnehagen vil vi sette av minst tre dager hvor foreldre og barn blir kjent med personalet og barnehagehverdagen. Alle barn er forskjellige og har individuelle behov. Vi samarbeider med hjemmet for å ivareta hvert enkelt barn.

Overganger innad i barnehagen

Overgangen fra småbarnsavdelingen til storbarnsavdelingen kan være en stor omveltning for både barn og foreldre. Vi setter av store deler av våren til tilvenning. På denne måten får barnet gjort seg kjent med den nye hverdagen og rutinen som følger.

Tilvenningsperioden skal være en positiv opplevelse for barnet. En voksen fra småbarnsavdelingen følger med og er tilgjengelig som en trygg base mens barnet utforsker, leker og bygger nye relasjoner. Tilvenningsperioden starter med besøk en dag i uken og i juni tilbringer de en hel uke sammen på den avdelingen de skal starte.

I tilvenningsperioden mellom liten og stor avdeling, arbeider personalet i barnehagen med å hjelpe barna til å etablere nye relasjoner. Et eksempel på dette kan være å gi de eldste barna konkrete oppgaver som inkluderer de yngste: holde hånden, sitte ved siden av i samlingsstunden eller ta med seg et barn for å tegne eller leke.

I Ny-Krohnborg har vi god erfaring med denne tilvenningsformen og vi ser at barna er trygge allerede før sommeren og gleder seg til å ta fatt på den nye hverdagen som venter dem i august.

Overgang fra barnehage til SFO – skole

Ny-Krohnborg barnehage er en del av et oppvekststun, og samarbeider derfor tett med skolen for å gjøre overgangen sømløs. Vårt mål er å sikre en trygg og god overgang og å gi barna muligheten til å glede seg over å begynne på skolen. Vi følger Bergen kommunes retningslinjer gjennom «Plan for samarbeid og sammenheng mellom barnehage og skole i Bergen kommune».

Førskolebarna deltar på førskolegrupper ukentlig det siste året i barnehagen. Det blir også arrangert førskoletreff i løpet av året sammen med andre nærliggende barnehager. Slik får barna kjennskap til andre barn som skal starte samtidig på 1. trinn.

«Her er jeg»-skjemaet er sentralt i overgangen mellom barnehage og skole/SFO. Hensikten med dette skjemaet er å gi et *helhetlig bilde av barnet, barnets interesser, mestringsområder og eventuelt hva det trenger støtte til.*

Overføringssamtale mellom barnehage og hjem blir gjennomført i forkant av skolestart dersom det er behov. Barnehagen må ha samtykke fra foreldre for å dele opplysninger om enkeltbarn med skolen.





Kalender for barnehageåret 2026-2027

August <ul style="list-style-type: none"> • Tilvenning • Vennskap • Oppstartssamtaler 	September <ul style="list-style-type: none"> • Tilvenning • Vennskap • Sykkeldag for førskolegruppen • Planleggingsdag (07.09) 	Oktober <ul style="list-style-type: none"> • FN-dagen • Svømming for førskolegruppe • Foreldresamtaler
November <ul style="list-style-type: none"> • Juleforberedelser • Planleggingsdag (06.11) 	Desember <ul style="list-style-type: none"> • Lystenning • Adventsamlinger • Juleforestilling i kultursalen • Nissefest • Lucia 	Januar <ul style="list-style-type: none"> • Foreldresamtaler • Tilvenning fra småbarns- til storbarnsavdeling
Februar <ul style="list-style-type: none"> • Samefolkets nasjonaldag • Karneval • Svømming for førskolegruppe • Morsmåldagen 	Mars <ul style="list-style-type: none"> • Barnehagedagen • Påskeforberedelser 	April <ul style="list-style-type: none"> • Foreldresamtaler • Tilvenning fra småbarns- til storbarnsavdeling
Mai <ul style="list-style-type: none"> • Tilvenning fra småbarns- til storbarnsavdelingen • Planleggingsdag (07.05) • Aktivitetsdag (14. 05) • Planleggingsdag 28.05) 	Juni <ul style="list-style-type: none"> • Tilvenningsuke fra småbarns- til storbarnsavdeling • Besøksdager for nye barn • Sommerfest (FAU) • Svømming for førskolegruppe • Markering for skolestartere 	Juli <p>Barnehagens er stengt i uke 29-30-31</p>