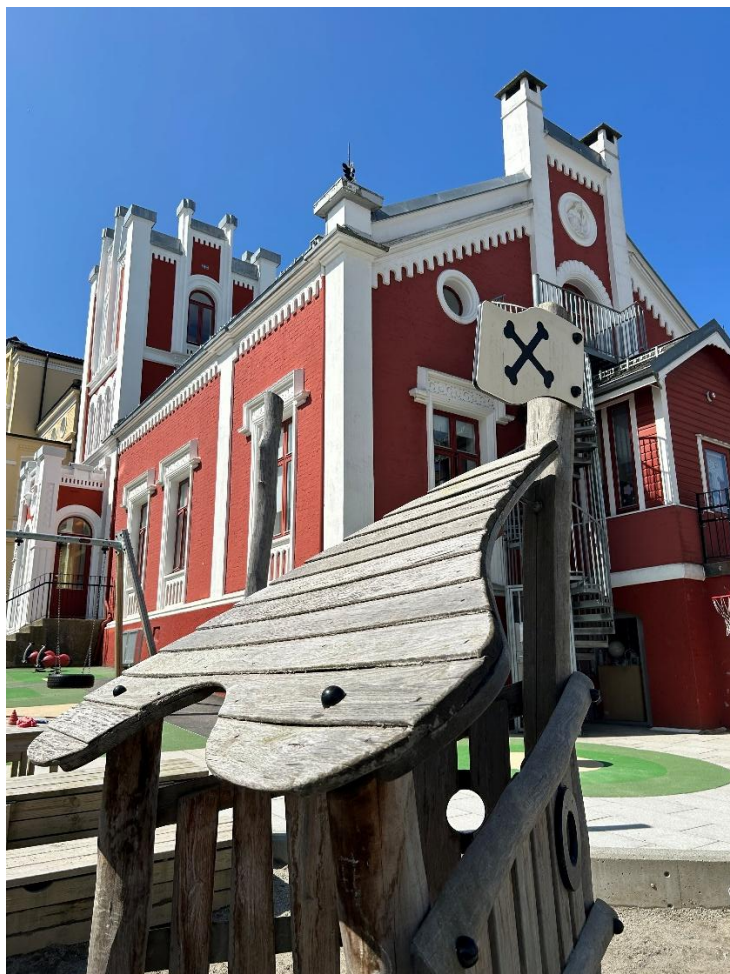




BERGEN
KOMMUNE

ÅRSPLAN 2026-2027



Rosetårnet barnehage



Vi oppdager verden sammen



Bergensbarnehagens visjon; Vi oppdager verden sammen, er samlende og viser en felles retning for vårt pedagogiske arbeid. Gjennom mangfoldige opplevelser skal barn kunne oppdage verden i stimulerende og inspirerende miljøer.

Visjonen er beskrevet i kvalitetsutviklingsplan for bergensbarnehagene Sammen for kvalitet – lek om medvirkning. Kvalitetsutviklingsplanen bygger på lov og forskrift, og gir lokale føringer for bergensbarnehagens satsningsområder og innhold.

Årsplanen gir innsikt og informasjon om barnehagens pedagogiske arbeid og synligjør hvordan personalet arbeider faglig og systematisk for å sørge for at barna får utfordringer tilpasset deres erfaringer, interesser, kunnskaper og ferdigheter. Ved å beskrive og begrunne valg og vurderinger av pedagogisk innhold og arbeidsmåter, viser årsplanen hvordan barnehagen legger til rette for progresjon.

Bergensbarnehagen har fire verdier som skal kjennetegne vår praksis:

VARME – vi viser at vi bryr oss

TRYGGHET- vi skaper trygge rammer og forutsigbarhet

UNDRING – vi støtter barnas initiativ og interesser

GLEDE – vi vektlegger glede, humor og kreativitet

Barnehagen er en pedagogisk virksomhet, og det er barnehagelov med forskrift som er retningsgivende for den pedagogiske tilretteleggingen av barnehagehverdagen. Bergensbarnehagene utarbeider årsplan i tråd med det som er beskrevet i rammeplan for barnehager (Kunnskapsdepartementet, 2017).

VARME


TRYGGHET

UNDRING

GLEDE



Innhold

Barnehagen vår	4
Vi jobber med inkluderende fellesskap	6
	Feil! Bokmerke er ikke definert.
Foreldresamarbeid	7
Satsningsområder	8
Livsmestring	8
Lek	9
Språk	10
Medvirkning	11
Barnehagens tema/prosjekt/fokusområde	12
Systematisk vurderingsarbeid	13
Arbeidsmåter	14
International Child Development Programme (ICDP)	14
Planlegging og vurdering av praksis	14
Barnehagens øvrige arbeidsmåter:	Feil! Bokmerke er ikke definert.
Overganger	15
Når barnet begynner i barnehagen	15
Overganger innad i barnehagen	15
Overgang fra barnehage til SFO – skole	16
Kalender for barnehageåret 2026/2027	17

Barnehagen vår



Rosetårnet barnehage ligger på Nygårdshøyden, i et sjarmerende og gammelt bygg med en helt egen atmosfære. Her møter barna en barnehage med sjel – preget av trygge rammer, varme relasjoner og et engasjert personale. Mange av våre ansatte har vært hos oss over lang tid, noe som gir stabilitet, kontinuitet og godt kjennskap til både barn, familier og nærmiljø.

Vi er stolte av å ha en god balanse mellom menn og kvinner i personalgruppen, og av et inkluderende arbeidsmiljø med mye humor, kreativitet og fellesskap. Musikken står vårt hjerte spesielt nær og er en viktig del av Rosetårnets identitet. Musikk og sang er vår største kilde til glede, samspill, språkutvikling og fellesskap i barnehagehverdagen.

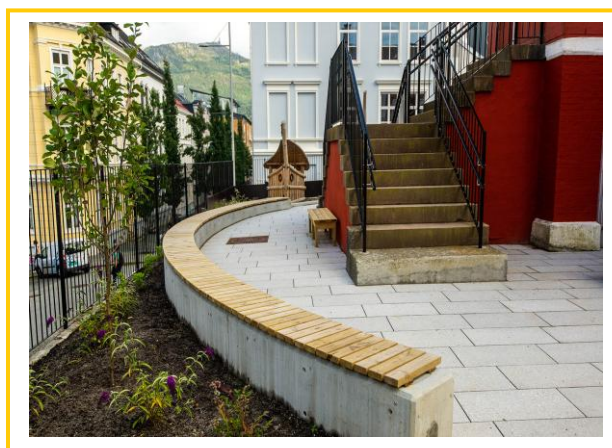
Med flere musikere blant de ansatte har vi vårt eget «husorkester», som ofte spiller både i hverdagen og ved arrangementer sammen med barn og foreldre. Musikken skapes i samspill med barna – gjerne med deres egne sangønsker, innspill og idéer i sentrum. Hos oss er musikk noe vi opplever og skaper sammen.

Vi er glade i å være ute og bruker nærmiljøet aktivt. Barna får utforske byen gjennom turer og deltakelse på ulike kulturelle arrangementer i Bergen sentrum, og vi bruker Dokkebakken lekeparks fast som en del av vår hverdag.

Rosetårnet har tre avdelinger: Tryllefløyten (1–2 år), Bingen (2–4 år) og Loftet (3–6 år). Sammen skaper vi en barnehagehverdag preget av trygghet, nysgjerrighet, skaperglede og musikkglede.

Fakta om barnehagen:

- Antall barn: 38
- Avdelingene våre: Tryllefløyten (1-2 år), Bingen (2-4 år) og Loftet (3-6 år).
- Åpningstider: fra kl.07.30 til kl.16.30
- Måltid: smørelunsj fire ganger i uken og varm lunsj en gang i uken



Kontaktinformasjon: Adresse: Olav Kyrres gate 59, 5015 Bergen

E-post: rosetarnet.barnehage@bergen.kommune.no

<https://www.bergen.kommune.no/omkommunen/avdelinger/rosetarnet-barnehage/kontakt>

Et trygt og godt barnehagemiljø

Det er forankret i Barnehageloven at alle barn har rett til et trygt og godt barnehagemiljø. I dette ligger det at barnehagen skal jobbe forebyggende for å skape et varmt og inkluderende fellesskap. Det psykososiale barnehagemiljøet omhandler alt vi gjør i barnehagen, både i samspill med barna, samarbeid med foreldre og innad i personalgruppen.

Plikten til å sikre at barn har et trygt og godt barnehagemiljø er forankret i barnehagelovens § 42, gjennom aktivitetsplikten.

Kunnskap om enkeltbarn og barnegruppen er viktig for å gi alle barn et godt tilbud i tråd med barnehagelov og rammeplan. Systematiske observasjoner og fortløpende vurderinger av pedagogisk praksis, er nødvendig for å jobbe forebyggende og målrettet med et trygt og godt barnehagemiljø.



Vi jobber med inkluderende fellesskap

Vi jobber hele tiden for å sikre et trygt og godt psykososialt miljø i barnehagen. Dette er grunnleggende for alt vi gjør, enten det er i samspill med barna, samarbeid med foreldre eller internt i personalgruppen. Vi følger fire viktige plikter: plikten til å følge med, plikten til å melde, plikten til å undersøke og plikten til å sette inn egnede tiltak. Vi har en lokal handlingsplan som sikrer systematikk i dette arbeidet, og denne planen gjennomgås årlig av personalgruppen.

I vår barnehage legger vi stor vekt på å skape et inkluderende fellesskap hvor alle barna føler seg sett, hørt og verdsatt. Et inkluderende fellesskap er grunnleggende for at barna skal føle seg trygge og trives i barnehagen. Når barna opplever tilhørighet, blir de mer åpne for læring og utvikling.

Aktiviteter og lek: Vi tilrettelegger for aktiviteter og lek som fremmer samarbeid og samhold blant barna. Dette inkluderer gruppeaktiviteter, felles leker og prosjekter hvor barna jobber sammen mot et felles mål.

Mangfold og inkludering: Vi feirer mangfoldet i barnehagen ved å markere ulike kulturer. Dette gir barna innsikt i og respekt for ulike tradisjoner og skikker, og bidrar til å skape et inkluderende miljø. Barnehagen har ulike markeringer som representerer mangfoldet i barnegruppa og samfunnet, f.eks nasjonaldag, karneval og pride. Markeringer må sees i lys av samfunnsutviklingen og kulturelle endringer som barnehagen må forholde seg til.

Sosial kompetanse: Vi jobber aktivt med å utvikle barnas sosiale ferdigheter gjennom veiledning og rollemodeller. Personalet er bevisste på å fremme positive holdninger og handlinger, og vi legger vekt på empati, respekt og samarbeid.

Foreldresamarbeid: Vi involverer foreldrene og de medvirker i barnehagens aktiviteter og beslutninger. Gjennom foreldremøter, samtaler og felles arrangementer skaper vi en god dialog og samarbeid mellom hjem og barnehage.

Forebygging av mobbing: Ved å fremme et inkluderende miljø reduserer vi risikoen for mobbing og utenforskap. Alle barn skal føle seg som en del av fellesskapet og ha gode relasjoner til både voksne og andre barn.

Vi er stolte av vårt arbeid med inkluderende fellesskap og ser frem til å fortsette å utvikle dette arbeidet sammen med barna og deres familier.

Foreldresamarbeid

Samarbeid og god kommunikasjon mellom hjem og barnehage er grunnleggende for barnets trivsel og utvikling. Samarbeidet skal alltid ha barnets beste som mål.

Personalet jobber målrettet med å etablere gode relasjoner til både barn og foreldre, og møter dem med varme, vennlighet og anerkjennelse.



- **Oppstart:** Vi legger stor vekt på en trygg og god oppstart for både barn og foreldre. Dette inkluderer en gradvis tilvenning hvor barnet får tid til å bli kjent med barnehagen, personalet og de andre barna.
- **Oppstartsamtale:** Når barnet begynner i barnehagen, inviterer vi til en oppstartsamtale. Her får vi mulighet til å bli kjent med barnet og familien, samt avklare forventninger og behov.
- **Foreldremøter:** Vi arrangerer jevnlig foreldremøter hvor vi informerer om barnehagens aktiviteter, planer og pedagogiske arbeid. Dette gir foreldrene innsikt i barnas hverdag og mulighet til å komme med innspill.
- **Foreldresamtaler:** To ganger i året inviterer vi til foreldresamtaler. Her diskuterer vi barnets trivsel, utvikling og eventuelle utfordringer. Samtalene gir oss mulighet til å samarbeide tett med foreldrene for barnets beste.
- **Daglig dialog:** Vi vektlegger daglig dialog med foreldrene ved henting og levering. Dette gir oss mulighet til å dele små og store hendelser fra barnets dag, samt å få tilbakemeldinger fra foreldrene.
- **Foreldrearrangementer:** Vi arrangerer ulike foreldrearrangementer gjennom året, som f.eks. sommerfest og allsang. Dette styrker fellesskapet mellom barnehagen og familiene, og gir foreldrene mulighet til å bli bedre kjent med hverandre og personalet.

Foreldreråd og samarbeidsutvalg

For å sikre samarbeidet med barnas hjem, skal hver barnehage ha et foreldreråd og et samarbeidsutvalg.

Foreldrerådet består av foreldrene til alle barna og skal fremme foreldrenes fellesinteresser og bidra til at samarbeidet mellom barnehagen og foreldregruppen skaper et godt barnehagemiljø.

Samarbeidsutvalget skal være et rådgivende, kontaktskapende og samordnende organ. Samarbeidsutvalget består av foreldre og ansatte i barnehagen, slik at hver gruppe er likt representert.

(Barnehageloven, § 4)

Satsningsområder

Satsningsområdene livsmestring, lek, språk og medvirkning er felles for bergensbarnehagen. Områdene har tydelige målformuleringer som peker retning for det pedagogiske arbeidet og vårt oppdrag om å sikre progresjon i barnehagens innhold.

Satsningsområdene sees i sammenheng med fagområdene som er beskrevet i rammeplan for barnehagens innhold og oppgaver.

Under beskrives og begrunnes barnehagens valg og prioriteringer knyttet til de fire satsningsområdene:



Livsmestring

Mål: I bergensbarnehagen utvikler barna robusthet i et miljø preget av trygghet, glede og mestringsopplevelser.

Strategier:

- Personalet skaper trygge og forutsigbare rammer
- Personalet legger til rette for et barnehagemiljø preget av humor, glede og kreativitet

I vår barnehage arbeider vi systematisk for å styrke barns livsmestring i et trygt og inkluderende miljø preget av glede, humor og mestring. Musikk og sang er en viktig del av dette arbeidet, og brukes aktivt for å skape fellesskap, trygghet og deltakelse for alle barn – uavhengig av språklig bakgrunn.

Gjennom rytme, bevegelse og felles opplevelser gir vi barna muligheter til å uttrykke seg, regulere følelser og oppleve tilhørighet. Personalet legger til rette for forutsigbare rammer og bruker musikk både i lek, rutiner og planlagte aktiviteter for å fremme trivsel, språkutvikling og gode relasjoner.



Lek

Mål: I bergensbarnehagen er leken grunnlaget for trivsel, glede og utvikling

Strategier:

- Personalet tilrettelegger lekemiljøet med utgangspunkt i barnas interesser og forutsetninger.
- Personalet er tilstedeværende, støttende og aktive deltakere i barnas lek.
- Personalet legger til rette for at barna opplever inkludering og tilhørighet i lek og samspill med andre barn.
- Personalet støtter barna i å utvikle vennskap, samspill og lekekompetanse.
- Personalet sørger for at barna får tid, rom og mulighet til variert lek både inne og ute.

FNs definisjon av lek: «Lek er et universelt språk som snakkes av mennesker i alle aldre, og som fremmer fellesskap, toleranse og sosial inkludering.»

I Rammeplanen understrekes det at leken skal ha en sentral plass i barnehagen, og at lekens egenverdi skal anerkjennes. Barnehagen skal legge til rette for gode vilkår for lek, vennskap og barnas kultur. Gjennom leken får barna mulighet til å utvikle sosial kompetanse og språklig samspill.

Personalet er tilstedeværende i barnas lek gjennom observasjon, støtte og aktiv deltakelse. Ved å være tilgjengelige voksne kan vi støtte barna i samspill, vennsbygging og utvikling av lekekompetanse. Personalet legger også til rette for lekemiljøer som stimulerer fantasi, kreativitet, utforsking og samarbeid.

Leken er grunnlaget for barns trivsel, utvikling og læring. Gjennom leken utvikler barna språk, sosiale ferdigheter, kreativitet og evne til å samhandle med andre. Leken gir barna erfaring med fellesskap, mestring og inkludering.

Språk

Mål: I bergensbarnehagen utvikles barns språk i lek og i fellesskap.

Strategier:

- Personalet observerer, følger opp og tilrettelegger for barns språkutvikling.
- Personalet legger til rette for et rikt språkmiljø med vekt på utforskning, undring, nysgjerrighet og kreativitet i lek og aktiviteter.
- Personalet leser bøker hver dag i barnehagen.
- Personalet bruker språkposer, konkrete og bildestøtte i sitt daglige pedagogiske arbeid.
- Personalet bruker musikk daglig i sitt språkarbeid.

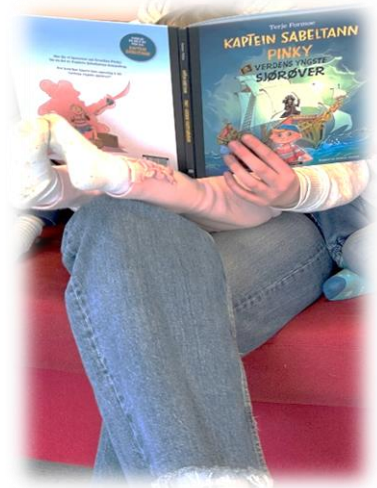
Et godt språkarbeid i barnehagen skal foregå hele tiden og overalt. Språkutvikling skjer i øyeblikket - i lek og aktiviteter mellom barn og voksne, og barn seg imellom. Den skjer både bevisst og ubevisst. Dette krever et personale som er faglig gode og tydelige rollemodeller i det pedagogiske arbeidet. Arbeid med musikk i barnehagen har særlig betydning for barns språkutvikling. Gjennom sanger, rim og regler møter barna språk på en variert og engasjerende måte. Rytme og melodi gjør det lettere å oppfatte språkets oppbygning, og gjentakelse i sanger bidrar til at barna tilegner seg nye ord og uttrykk. Musikk skaper også et inkluderende miljø der alle barn kan delta ut fra sine forutsetninger. Det gir gode muligheter for deltakelse for både flerspråklige barn og barn som har behov for ekstra støtte i språkutviklingen.

Barna får erfaring med:

- å lytte til språklyder og rytme
- å utvikle ordforråd gjennom sang og lek
- å uttrykke seg muntlig gjennom deltakelse i fellessang
- å styrke hukommelse gjennom repetisjon

I det daglige arbeidet vil barnehagen lese og bruke forskjellig type litteratur:

- Lesing er avgjørende for barns språkutvikling, og det hjelper dem å utvikle et rikt ordforråd, forstå setningsstrukturer og forbedre kommunikasjonsevner.
- Bøker introduserer barn for nye ord og ulike fortellingsmetoder, noe som styrker deres evne til å bruke språket effektivt. Når barn blir lest for ofte, ser og hører de ord i kontekst, noe som gjør det lettere å forstå og huske dem.
- Personalet velger alderstilpasset litteratur.



Medvirkning

Mål: I bergensbarnehagen medvirker barna aktivt i trygge fellesskap

Strategier:

- Personalet tilrettelegger for at barna deltar i demokratiske prosesser
- Personalet samarbeider med foreldrene i arbeidet med barns medvirkning
- Personalet legger til rette for lek som inkluderer og gir barna felles erfaringer
- Personalet ser, handler og bygger broer og lar barna bidra inn i fellesskapet

Medvirkning i barnehagen er barnas lovfestede rett (barnehageloven §3) til å gi uttrykk for sitt syn på hverdagen og aktivt delta i planlegging og vurdering. Det handler om å bli hørt, anerkjent og få innflytelse tilpasset alder og modenhet. Personalet skal støtte barnas egne initiativ og sikre en demokratisk deltakelse. Medvirkning handler om respekt for barnet – og det innebærer en relasjonell tilnærming hvor personalet er fleksible og følger opp barnas ideer i hverdagen.

Medvirkning handler om å skape en kultur hvor barnas initiativ og uttrykksformer tas på alvor, også for de yngste. Medvirkning rustet barna for samarbeid, ivaretagelse av egne behov og gir erfaring med innflytelse i eget liv.

Barnehagen er barnas første møte med et større fellesskap. I vår barnehage utvikles erfaringer med å bli sett, få påvirke og kjenne at ens egen stemme betyr noe. Et ekte fellesskap tåler forskjeller, rommer følelser og gir plass til barns ulike måter å delta på. Når et barn får være med å påvirke, styrkes både tilhørighet og ansvarsfølelse. Medvirkning er didaktisk fellesskapende arbeid i barnehagen. Det handler om å reflektere over hva, hvordan og hvorfor vi gjør det vi gjør – og alltid med mål om barnets beste. Når personalet legger til rette for aktiviteter som gir barna felles erfaringer, utvikles både sosial-, emosjonell- og kognitiv kompetanse.



- **Barnehagens tema/prosjekt/fokusområde**

Tema/fokusområde for barnehageåret 2026-2027

Livsmestring gjennom musikk og sang

Barnehagens hovedtema for barnehageåret 2026–2027 er **livsmestring gjennom musikk og sang**. Valget er forankret i Rammeplan for barnehagens innhold og oppgaver, som vektlegger barns trivsel, psykiske helse, fellesskap og helhetlige utvikling.

Musikk og sang gir barna gode muligheter til å uttrykke følelser, oppleve **glede, trygghet, tilhørighet og samspill**. Gjennom felles sangstunder, rytme, bevegelse og musikalsk lek får barna styrket sin selvfølelse og opplevelse av tilhørighet i barnegruppen. Dette er viktige grunnlag for livsmestring.

Arbeidet knyttes særlig til rammeplanens fagområder «Livsmestring og helse, Kunst, kultur og kreativitet og Kommunikasjon, språk og tekst». Sang og musikk bidrar til språkutvikling, samspill og sosial kompetanse, samtidig som det skaper rom for både ro og aktiv utfoldelse.

Temaet vil være en naturlig del av barnehagens hverdag gjennom lek, samlingsstunder, overganger og ulike markeringer. Gjennom sang og musikk vil barna få erfaring med å samarbeide, vente på tur, lytte til hverandre og vise hensyn. Dette er viktige ferdigheter som støtter barnas sosiale utvikling og evne til å håndtere hverdagens små og store utfordringer.

Personalet legger til rette for inkluderende aktiviteter der alle barn kan delta ut fra egne forutsetninger og oppleve mestring i fellesskap.



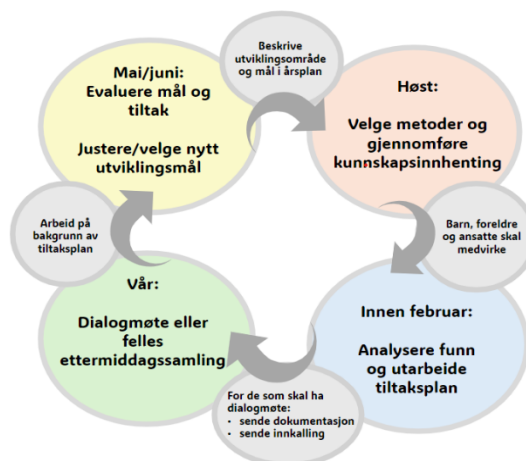
Systematisk vurderingsarbeid

Systematisk vurderingsarbeid i barnehagen foregår i fire faser gjennom hele året. I det systematiske vurderingsarbeidet formulerer personalet et konkret mål, med utgangspunkt i barnehagens tema/prosjekt/fokusområde.

Dokumentasjon av det systematiske vurderingsarbeidet synliggjør hvordan personalet arbeider for å oppfylle kravene i barnehagelov og rammeplan.

Sentralt for vurderingsarbeidet er at både barn og foreldre får mulighet til medvirkning og innflytelse på barnehagens praksis.

For inneværende barnehageår har vi valgt følgende mål for det systematiske vurderingsarbeidet:



Systematisk vurderingsarbeid – barnehageåret 2026–2027

Mål: Å fremme barns livsmestring gjennom musikk og sang.

Barnehagen vil utvikle en felles pedagogisk praksis der musikk og sang brukes systematisk for å styrke barns trygghet, fellesskap og språkutvikling. I en barnehage med språklig og kulturelt mangfold gir musikk gode muligheter for inkluderende deltakelse for alle barn.

Planlegging: Personalet formulerer mål og planlegger pedagogiske aktiviteter med utgangspunkt i hovedtemaet livsmestring gjennom musikk og sang.

Gjennomføring: Personalet gjennomfører strukturerte og spontane musikalske aktiviteter som sang, bevegelse og rytmelek, med fokus på deltakelse, glede og fellesskap.

Dokumentasjon: Arbeidet dokumenteres gjennom observasjoner, bilder og refleksjon i personalgruppen for å synliggjøre hvordan musikk og sang brukes i det pedagogiske arbeidet.

Evaluering: Personalet evaluerer jevnlig hvordan aktivitetene bidrar til barnas trivsel og mestring. Evalueringen skjer i personalgruppen og gjennom dialog med barn og foreldre.

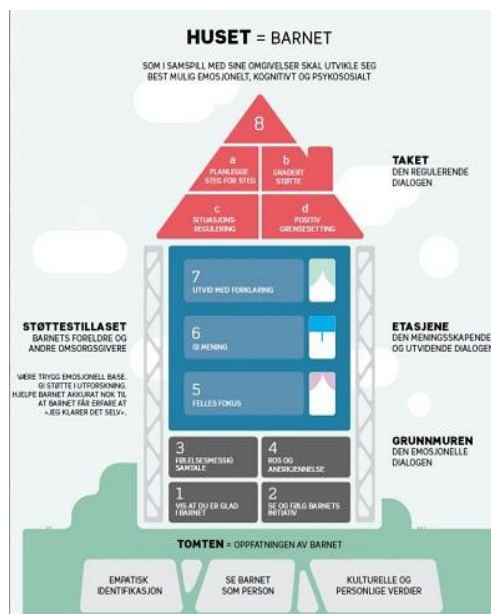
Begrunnelse for vurderingsarbeidet: Musikk og sang er viktige verktøy i arbeidet med barns livsmestring. Gjennom musikalske aktiviteter får barna uttrykke følelser, oppleve glede og være en del av et fellesskap. Et systematisk vurderingsarbeid gir grunnlag for refleksjon og videreutvikling av praksis, og bidrar til å sikre et inkluderende og trygt barnehagemiljø i tråd med Rammeplanen.

Arbeidsmåter

Systematisk arbeid med å videreutvikle kvalitet og kompetanse er viktig for at tilbudet skal bli best mulig. Barnehagens ulike arbeidsmåter bidrar til å skape engasjement, interesse og motivasjon og gir retning for det pedagogiske arbeidet.



International Child Development Programme (ICDP)



Pedagogisk relasjonskompetanse handler om å fremme barns psykososiale utvikling, ved at voksne arbeider systematisk og målrettet for å skape et godt og inkluderende leke – og læringsmiljø. Bergensbarnehagen bruker ICDP, et helsefremmende og forebyggende program, som øker omsorgsgivers kunnskap om kvaliteten på voksen – barn relasjonen som viktig for barns helse, trivsel og læring. Barn utvikler sin selvfølelse og sin egen relasjonskompetanse gjennom å omgås voksne som er gode rollemodeller og bevisste på sin egen faglige og personlige kompetanse. ICDP preges av den ansattes bevisste holdninger, verdier, barnesyn og læringssyn.

Planlegging og vurdering av praksis

Barnehagen skal være en pedagogisk virksomhet som skal planlegges og vurderes. Planleggingen baseres på kunnskap om barns trivsel og utvikling, individuelt og i gruppe, i tillegg til innsikt i barns og foreldres ønsker og behov. Hovedformålet er å sikre kontinuitet og progresjon for enkeltbarn og barnegruppen.

Personalet benytter systematisk observasjon, praksisfortellinger, samtaler med barn/foreldre og annen dokumentasjon for datainnhenting. Data danner grunnlag for refleksjoner i personalgruppen og analyseres med bakgrunn i teori, forskning og erfaringsbasert kunnskap. Dette gir forutsetning for barnehagens valg og prioriteringer.

Overganger

Overganger kan beskrives som en prosess av endringer barnet og familien erfarer når det beveger seg fra en setting til en annen. Barnet og familien beveger seg fra noe kjent til noe ukjent, og for mange er slike prosesser sårbare.

Under kan du lese om hvordan vi jobber for å skape trygghet i overgangene.

Når barnet begynner i barnehagen

Barnehagen inviterer foreldre og barn til et besøk før oppstart, slik at vi kan bli kjent med hverandre i trygge omgivelser. Vi oppfordrer også til å ta i bruk barnehagens uteområde utenom åpningstid i forkant av oppstart, slik at barnet får mulighet til å utforske og bli kjent på egne premisser.

Ved oppstart inviterer pedagogisk leder til en oppstartsamtale. Samtalen gir oss verdifull innsikt i barnets interesser, behov og erfaringer så langt, og bidrar til å legge til rette for en best mulig start. I denne perioden vil barnet og foresatte også bli godt kjent med personalet.

Vi legger vekt på å skape en trygg, forutsigbar og god start for hele familien.

Les mer om tilvenning i barnehagen her:

<https://www.bergen.kommune.no/omkommunen/avdelinger/rosetarnet-barnehage/om-barnehagen/a-begynne-i-barnehagen>

Overganger innad i barnehagen

Når barnet skal bytte avdeling i barnehagen, er det viktig for oss at overgangen oppleves trygg og god. Vi legger til rette for at barnet får tid til å bli kjent med sin nye avdeling i forkant av byttet. Gjennom jevnlig besøk, felles utelek og samlinger får barnet møte hverandre i rolige og kjente rammer.

Personalet er opptatt av gode relasjoner, og arbeider aktivt for at barna skal oppleve tilhørighet og sammenheng i hverdagen. Derfor har vi et tett samarbeid mellom avdelingene gjennom hele året. Dette gjør at barna allerede kjenner flere i personalet og barna før overgang til ny avdeling.

Vårt mål er at hvert barn skal bli møtt med omsorg, bli sett for den de er, og kjenne seg trygg i overgangen til noe nytt.

Overgang fra barnehage til SFO – skole

I §2a i barnehageloven står det at «barnehagen har plikt til å samarbeide med skolen om overgangen fra barnehage til skole. Barnehagen skal samarbeide med skolen om barnas overgang fra barnehage til skole og skolefritidsordning, jf. opplæringsloven §13-5 og friskoleloven §5-5. Samarbeidet skal bidra til at barna får en trygg og god overgang»

I løpet av våren har vi foreldresamtaler om skolestart. Vi har også samtaler med barna om deres forventninger om skolestart. I barnehagen introduserer vi barna for leker, spill, sanger og bøker som også brukes i skolehverdagen – og dette gjør overgangen litt tryggere for det enkelte barn.

[Bergen kommune - Plan for overgang mellom barnehage og skole/SFO i Bergen kommune](#)





Kalender for barnehageåret 2026/2027

<p>August Tilvenning</p> <p>Planleggingsdag 13.august</p> <p>Foreldremøte 20.august Nasjonal lusekampanje uke 35</p>	<p>September Planleggingsdag 7.september</p> <p>Fotografering 24.september</p> <p>Brannvernuka uke 38</p>	<p>Oktober Foreldresamtaler</p> <p>Refleksdagen 16.oktober</p> <p>FN- dagen 24.oktober – foreldrearrangement</p>
<p>November Planleggingsdag 6.november</p>	<p>Desember Jul og Adventsamlinger</p> <p>Lucia 11.desember kl.8.00 - foreldrearrangement</p> <p>Julesammenkomst med foreldre 15.desember kl.15.00</p> <p>Julefri 24.des – 27.des Nyttårsaften 31.des.</p>	<p>Januar 1.nyttårsdag 1.jan.</p> <p>Planleggingsdag: 29.januar</p>
<p>Februar Samenes nasjonaldag 6.februar</p> <p>Karneval 5.februar</p>	<p>Mars Barnehagedagen 9.mars Rockesokkdagen 21.mars</p> <p>Påskefrokost med foreldre</p> <p>Påkefri 25.mars til 29.mars</p>	<p>April Foreldresamtaler</p> <p>Prosjekt “Verdens bokdag” 23.april</p>
<p>Mai Skolebesøk for førskolebarn</p> <p>Kristi Himmelfartsdag 6.mai</p> <p>Planleggingsdag 7.mai</p> <p>Grunnlovsdagen 17. mai 2.pinsedag 17.mai</p>	<p>Juni Internasjonal lekedag 11.juni</p> <p>Besøk for nye barn Intern tilvenning</p> <p>Sommerfest for alle, med avslutning for førskolebarna – Foreldrearrangement i uke 22</p>	<p>Juli Feriestengt i uke 27,28,29</p>