



BERGEN
KOMMUNE

ÅRSPLAN 2026 – 2027



Aurdalslia barnehage



Vi oppdager verden sammen



Bergensbarnehagens visjon; Vi oppdager verden sammen, er samlende og viser en felles retning for vårt pedagogiske arbeid. Gjennom mangfoldige opplevelser skal barn kunne oppdage verden i stimulerende og inspirerende miljøer.

Visjonen er beskrevet i kvalitetsutviklingsplan for bergensbarnehagene Sammen for kvalitet – lek og medvirkning. Kvalitetsutviklingsplanen bygger på lov og forskrift, og gir lokale føringer for bergensbarnehagens satsningsområder og innhold.

Årsplanen gir innsikt og informasjon om barnehagens pedagogiske arbeid og synligjør hvordan personalet arbeider faglig og systematisk for å sørge for at barna får utfordringer tilpasset deres erfaringer, interesser, kunnskaper og ferdigheter. Ved å beskrive og begrunne valg og vurderinger av pedagogisk innhold og arbeidsmåter, viser årsplanen hvordan barnehagen legger til rette for progresjon.

Bergensbarnehagen har fire verdier som skal kjennetegne vår praksis; disse er VARME – vi viser at vi bryr oss – TRYGGHET- vi skaper trygge rammer og forutsigbarhet – UNDRING – vi støtter barnas initiativ og interesser – GLEDE – vi vektlegger glede, humor og kreativitet.

Barnehagen er en pedagogisk virksomhet, og det er barnehagelov med forskrift som er retningsgivende for den pedagogiske tilretteleggingen av barnehagehverdagen.

Bergensbarnehagene utarbeider årsplan i tråd med det som er beskrevet i rammeplan for barnehager (Kunnskapsdepartementet, 2017).

VARME

TRYGGHET

UNDRING

GLEDE



Innhold

Barnehagen vår	4
Vi jobber med inkluderende fellesskap:	5
Foreldresamarbeid	6
Barnehagens fokusområde -Skaperglede	7
Satsningsområder	8
Livsmestring	8
Lek	9
Språk	10
Medvirkning.....	11
Systematisk vurderingsarbeid	12
Arbeidsmåter	13
Barnehagens arbeidsmåter:	13
Arbeidsmåter fortsetter:	14
International Child Development Programme (ICDP)	14
.....	14
Planlegging og vurdering av praksis	14
Overganger	14
Når barnet begynner i barnehagen	15
Overganger innad i barnehagen.....	15
Overgang fra barnehage til SFO – skole	16
Kalender for barnehageåret 2026/2027	17



Barnehagen vår



Barnehagen ligger sentralt til på Fanatorget. Utelekeklassen er stor og variert og ligger på oversiden av senteret. Barnehagen har lett adkomst til nære og flotte friluftsområder i Lonehaugen og mot Skranevatnet. Bussholdeplassen ligger like ved barnehagen og parkering for foreldre som skal levere og hente barn er nede på senterets parkering.

Bergensbarnehagenes satsningsområder er livsmestring, lek, språk og medvirkning.

Barnehagens fokusområde dette barnehageåret vil være skaperglede og barnehagens systematiske vurderingsarbeid vil handle om skaperglede knyttet til lekemiljøet ute.

Vi er opptatt av å være mye ute, og bruker nærmiljøet vårt aktivt. Vi har ulike plasser i skogen like ved Skranevatnet. Vi har friluftsker hver vår, der vi jobber på tvers av hele barnehagen.

Barnehagen er praksisbarnehage for barnehagelærerstudenter på HVL. Vi vil også ha lærling i barne- og ungdomsarbeiderfaget.

Vigilo er barnehagens kommunikasjonsverktøy. Her registreres barnet når det kommer i barnehagen. I tillegg sendes det ut individuell og generell informasjon. Foreldre registrerer fravær før KL 09.00 i Vigilo.

Fakta om barnehagen:

- Barnehagen har plass til 54 barn
- Vi har 2 avdelinger fra 0-3 år, 1 avdeling fra 3-4 år og en avdeling fra 5-6 år.
- Åpningstider: 07.15-16.30
- Måltid/matsservering: Vi serverer varmlunsj 4 dager i uken og frukt hver dag. Barna tar med matpakke til frokost hver dag og matpakke til lunsj en dag i uken.



E-post: aurdalslia.barnehage@bergen.kommune.no

Telefon: 55561775, 97195323

Et trygt og godt barnehagemiljø

Det er forankret i Barnehageloven at alle barn har rett til et trygt og godt barnehagemiljø. I dette ligger det at barnehagen skal jobbe forebyggende for å skape et varmt og inkluderende fellesskap. Det psykososiale barnehagemiljøet omhandler alt vi gjør i barnehagen, både i samspill med barna, samarbeid med foreldre og innad i personalgruppen.

Plikten til å sikre at barn har et trygt og godt barnehagemiljø er forankret i barnehagelovens § 42, gjennom aktivitetsplikten.

Kunnskap om enkeltbarn og barnegruppen er viktig for å gi alle barn et godt tilbud i tråd med barnehagelov og rammeplan. Systematiske observasjoner og fortløpende vurderinger av pedagogisk praksis, er nødvendig for å jobbe forebyggende og målrettet med et trygt og godt barnehagemiljø. Barnehagen har en lokal handlingsplan som vi jobber etter.

Vi jobber med inkluderende fellesskap:

Vi skal støtte barna i å mestre balansen mellom å ivareta sine egne behov parallelt med å ta hensyn til andres behov. Vi skal tilrettelegge for varierte arenaer der barna får god trening i sosial kompetanse.

Mål: *Barna og familiene deres skal føle tilhørighet og oppleve fellesskap i vår barnehage.*

Dette målet skal vi arbeide mot ved å:

- Ha tema om vennskap.
- Øve på å si noe fint om andre.
- Få en god hjelpe- og delekultur på avdelingen.
- Jevnlige foreldrearrangement.
- Møteplasser for barn og foreldre (dugnad, lek etter stengetid/i helger)
- Hjelp barna å bli robuste og stå opp for seg selv.



Foreldresamarbeid

Samarbeid og god kommunikasjon mellom hjem og barnehage er grunnleggende for barnets trivsel og utvikling. Samarbeidet skal alltid ha barnets beste som mål.



Personalet jobber målrettet med å etablere gode relasjoner til både barn og foreldre, og møter dem med varme, vennlighet og anerkjennelse.

For å få til ett godt samarbeid er det viktig å bygge trygge og gode relasjoner.

Vi arrangerer besøksdag og foreldremøte for nye barn i juni. For barn som begynner midt i året kan det avtales jevnlige besøk i forkant slik at barn og foreldre er litt kjent før selve oppstarten. Det blir sendt ut et velkomstskriv der vi forteller litt om barnehagen og hva vi vektlegger er viktig under tilvenningen.

Det blir gjennomført oppstartsamtaler med alle som begynner hos oss i løpet av de to første ukene, i tillegg blir det gitt tilbud om to foreldresamtaler i løpet av året. Foreldre kan ta kontakt hvis de har behov for samtaler utover dette.

Det blir arrangert et foreldremøte på høsten, og et temamøte på våren.

Den daglige dialogen ser vi på som den viktigste, her er det viktig at det blir delt aktuell informasjon begge veier.

Vi har høstfest, luciafrokost, påskefrokost og sommerfest med barn og foreldre.

Foreldrerråd

Foreldrerrådet består av foreldrene til alle barna, representert ved utvalgte representanter. FAU skal fremme foreldrenes fellesinteresser og bidra til at samarbeidet mellom barnehagen og foreldregruppen skaper et godt barnehagemiljø.

Samarbeidsutvalg

Samarbeidsutvalget (SU) består av foreldre og ansatte i barnehagen, slik at hver gruppe er likt representert. I alle kommunale barnehager skal det også sitte en (1) politisk representant i SU. Samarbeidsutvalget skal bli forelagt saker som er viktige for barnehagens innhold og virksomhet, og for forholdet til foreldrene.

Barnehagens fokusområde -Skaperglede

MÅL: Barnehagen skal legge til rette for at barna utvikler skaperglede gjennom utforskende, kreative prosesser der deres ideer, uttrykk og initiativ blir verdsatt.

Skaperglede hos barn er den gleden, entusiasmen og stoltheten barn opplever når de får skape noe selv enten det er en tegning, en konstruksjon, en historie, en dans eller en idé. Det handler ikke bare om resultatet, men om selve prosessen: å utforske, prøve, feile, mestre og uttrykke seg.

Det må settes av tid der barna får ha gode prosesser sammen og hver for seg. Vi ønsker å ha fokus på prosessene og ikke så mye på resultatet. Vi undrer oss sammen med barna underveis og stiller åpne spørsmål som: Hva skjer hvis....

Barna vil ha tilgang til ulikt materiale, slik at det er mulig å utforske, være kreativ og skapende.

Ved å ha fokus på skaperglede hos barna, vil det gjøre dem mer robuste. De vil få øve seg på å stole på seg selv i ulike prosesser og få kjenne på mestring. Det vil kunne bidra til at barna utvikler kreativiteten, og bli bedre på problemløsning. Skaperglede vil også bidra til å styrke barnas utforskertrang og fremmer språk, motorikk og sosialt samspill med andre barn.

For oss kan skaperglede erfares og utvikles gjennom sang, musikk og dans, og gjennom ulike kreative aktiviteter som maling og tegning.



Satsningsområder

Satsningsområdene livsmestring, lek, språk og medvirkning er felles for bergensbarnehagen. Områdene har tydelige målformuleringer som peker retning for det pedagogiske arbeidet og vårt oppdrag om å sikre progresjon i barnehagens innhold.

Satsningsområdene sees i sammenheng med fagområdene som er beskrevet i rammeplan for barnehagens innhold og oppgaver.

Under beskrives og begrunnes barnehagens valg og prioriteringer knyttet til de fire satsningsområdene:



Livsmestring

Mål: I bergensbarnehagen utvikler barna robusthet i et miljø preget av trygghet, glede og mestringsopplevelser.

Strategier:

Personalet skaper trygge og forutsigbare rammer

Personalet legger til rette for et barnehagemiljø preget av humor, glede og kreativitet

Trygge og forutsigbare rammer:

Barna i vår barnehage skal kjenne seg trygge. Når barna kjenner på trygghet og tilhørighet er det med på å styrke deres psykiske og fysiske helse. Det blir gitt rom for at hvert enkelt barn skal komme i barnehagen med hele seg og sin væremåte. Når voksne skaper gode relasjoner mellom barn og voksne kan barna få utfolde seg og vokse i sitt eget tempo. Det er de voksne sitt ansvar at det er trygge relasjoner mellom barn og voksne. I satsningsområdet livsmestring legger vi vekt på å arbeide med skaperglede. Les mer om det under fokusområdet.

Gjennom dagen blir barna delt i mindre grupper, dette skaper også trygghet og oversikt for barna. Barna skal blant annet gjennom skaperglede få utvikle sin evne til å stole på seg selv og kjenne at det å være en del av et fellesskap har en positiv betydning.

Humor, glede og kreativitet:

Egen kreativ utfoldelse i sang, musikk og annen lek har betydning for mennesket sin psykiske helse. Gleden av å synge sammen eller tørre å synge for andre har stor betydning. Det samme gjelder annen kreativ skapelse der de voksne er pådriver og motivatorer. Vi voksne skal gi barna opplevelse av at livet er bra og at vi gleder oss over at akkurat de kommer til barnehagen. Gjennom skaperglede i lek tør barna å gjøre ting de ikke ellers tør, som å klatre høyt, fordi de er en sjørøver på det store hav.

Vi jobber med livsmestring/livsglede i samlingsstunder, lek og spontane aktiviteter.

Lek

Mål: I bergensbarnehagen er leken grunnlaget for trivsel, glede og utvikling

Strategier:

- Personalet tilrettelegger lekemiljøet med utgangspunkt i barnas interesser og forutsetninger
- Personalet støtter barnas deltakelse i lek

Under satsningsområdet lek vektlegger vi skaperglede i leken.

Lek har en egenverdi og er en grunnleggende del av barnas hverdag i barnehagen. Den er en kilde til glede, utforskning og fellesskap, og har en verdi i seg selv, uavhengig av hvilken læring eller utvikling den kan føre til. I barnehagen vår skal barn få tid, rom og frihet til å leke på egne premisser, uten at leken blir et middel for å oppnå andre mål.

Personalet støtter, deltar og videreutvikler leken ved å være tilstedeværende og lydhøre for barnas uttrykk og interesser. Vi verdsetter barnas egen initiativ og kreativitet i leken, og vårt mål er å gi dem tid og mulighet til å fordype seg i den.

Skaperglede i leken.

1. Barna skaper egne verdener

I lek bruker barna fantasi til å gjøre *som om*: en pinne blir et sverd, en sofa blir en båt. De skaper roller, regler og historier i øyeblikket.

2. Barna uttrykker seg kreativt

Gjennom lek uttrykker barna tanker, følelser og opplevelser – med kropp, språk, bevegelse, stemme og handling, ikke bare ord.

3. Barna skaper sammen med andre

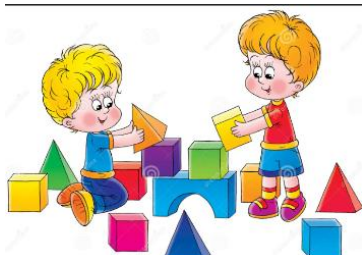
Lek er ofte felles skapelse. Barna improviserer, forhandler og videreutvikler leken sammen. Resultatet blir noe nytt, som ingen hadde planlagt alene.

4. Barna finner egne løsninger

I leken møter barna utfordringer: *Hva kan dette være? Hvordan kan vi fortsette?* De tenker kreativt og prøver ut egne ideer uten fasitsvar.

5. Prosessen er viktigere enn resultatet

Leken er skapende fordi den er åpen og utforskende. Det finnes ikke «riktig» eller «feil» – det er selve prosessen som har verdi



Språk

Mål: I bergensbarnehagen utvikles barnas språk i lek og fellesskap

Strategier:

- Personalet observerer, følger opp og tilrettelegger for barnas språkutvikling
- Personalet legger til rette for et rikt språkmiljø med vekt på utforsking, undring, nysgjerrighet og kreativitet.

Sammen med barna ønsker vi å skape et stimulerende og rikt språkmiljø. Barna uttrykker seg ikke bare verbalt, men med hele kroppen og på mange ulike måter. Sammen med barna vil vi ha en skapende barnehage med en hverdag der vi alle kan uttrykke oss, og få rom til fordypning og undring.

Musikk stimulerer alle sanser. Vi ønsker at sang, musikk, bøker, drama og forming skal gi oss aktiviteter som hjelper oss å være skapende og stimulerer språkutviklingen.

Lek er essensielt i alle våre språkstimulerende aktiviteter.

- Hverdagsaktiviteter fylles av spontansang
- Sang- og musikkaktiviteter i grupper
- Fellessamlinger hvor alle er med
- Sanglek med bevegelser både inne og ute
- Lese bøker og regelmessig oppdatere biblioteket vårt
- «lek en bok» tilrettelegge for drama lek med inspirasjon fra litteratur
- Få kjennskap til sang, musikk og fra ulike kulturer
- Bruke rytmeinstrumenter og rekvisitter
- Vi er en «syngende barnehage» og bruker skattekisten.no
- Vi jobber på tvers av avdelinger og aldersgrupper.
- De voksne skal inspirere hverandre



Medvirkning

Mål: I bergensbarnehagen medvirker barna aktivt i trygge fellesskap

Strategier:

- Personalet tilrettelegger for at barna deltar i demokratiske prosesser
- Personalet samarbeider med foreldrene i arbeidet med barns medvirkning

Under satsingsområde medvirkning, vektlegger vi å arbeide med lekemiljø. Vi skal gi rom for kreativ utfoldelse og skaperglede. Barns medvirkning i skaperglede handler om å gi barna innflytelse i kreative prosesser, oppleve mestring og få uttrykke seg fritt.

Barna er med å medvirke ved å:

- Oppmuntre til å gi uttrykk for sine meninger og behov.
- Vi skal tilby barna mer ulike materialer, som for eksempel, byggeklosser, madrasser, tepper, kasser, leire og andre naturmaterialer.
- Gi rom for fri skapelse uten for mange regler. Hva vil du lage?
- Involvere barn i utforming av lekerom.
- Materiell er fysisk tilgjengelig for barna.
- Ta utgangspunkt i barnas interesser og deres initiativ og bygge videre på dette. I foreldresamarbeidet kan vi også finne tema som barna har interesse for som vi kan ta inn i barnehagen.
- Gi barna rom for å uttrykke seg gjennom sang, musikk, dans, drama og ulike type lek.



Systematisk vurderingsarbeid

Systematisk vurderingsarbeid i barnehagen foregår i fire faser gjennom hele året. I det systematiske vurderingsarbeidet formulerer personalet et konkret mål, med utgangspunkt i barnehagens tema/prosjekt/fokusområde.

Dokumentasjon av det systematiske vurderingsarbeidet synliggjør hvordan personalet arbeider for å oppfylle kravene i barnehagelov og rammeplan.

Sentralt for vurderingsarbeidet er at både barn og foreldre får mulighet til medvirkning og innflytelse på barnehagens praksis.

For inneværende barnehageår har vi valgt følgende mål for det systematiske vurderingsarbeidet:



Hovedmål: Vi skal utvikle utelekeklassen til et sted som fremmer barns skaperglede

Delmål: Barna skal være delaktig i planlegging og gjennomføring

Barnehagen jobber systematisk med å utvikle utelekeklassen til et miljø som fremmer barns skaperglede og medvirkning. Arbeidet tar utgangspunkt i en kartleggingsfase der vi undersøker hvordan barna bruker uteområdet i dag, hva de viser interesse for, og hva de opplever at mangler.

For å sikre et felles faglig grunnlag gjennomfører personalet kompetanseheving knyttet til begrepet skaperglede. Dette innebærer faglige refleksjoner og bevisstgjøring rundt hvordan vi kan tilrettelegge for skapende prosesser i uterommet.

Personalet gjennomfører også systematiske observasjoner i form av praksisfortellinger for å få innsikt i barnas lek, interesser og samspill. I tillegg tas det øyeblikksbilder av uteområdet for å synliggjøre hvor barna oppholder seg, og hvilke områder som i mindre grad tas i bruk. Dette danner grunnlag for refleksjon rundt hvordan disse områdene kan videreutvikles til å bli mer attraktive og tilgjengelige for barna.

I vurderingsarbeidet har personalet særlig fokus på å identifisere skaperglede i prosessene, og ikke kun i ferdige produkter. Barnas engasjement, utforskertrang, samarbeid og kreative uttrykk vektlegges som sentrale.

På bakgrunn av kartlegging og analyse utarbeides en tiltaksplan i januar. Tiltakene prøves ut i praksis, og arbeidet følges kontinuerlig gjennom observasjon og refleksjon i personalgruppen.

Arbeidsmåter

Systematisk arbeid med å videreutvikle kvalitet og kompetanse er viktig for at tilbudet skal bli best mulig. Barnehagens ulike arbeidsmåter bidrar til å skape engasjement, interesse og motivasjon og gir retning for det pedagogiske arbeidet.

Barnehagens arbeidsmåter:

Samlingsstund: Dette er et felles samlingspunkt der barn og voksne samles til sang, dans fortelling/eventyr og samtale. Den gir fellesskapsfølelse, språkstimulering og en oversikt over dagen.

Måltid: Måltidet hos oss er en sosial og pedagogisk arena der barna øver på selvstendighet, turtaking, samtale og gode vaner rundt mat og hygiene.

Lekegrupper: Barna deles inn i mindre grupper for å styrke relasjoner, og samarbeide på tvers av gruppen. Her legges det opp til ulike typer lek.

Tur: Turer i nærmiljøet gir mulighet for utforskning, fysisk aktivitet og læring gjennom felles opplevelser. For de minste kan turene starte inne på barnehagens uteområde, så utvides de etter hvert.

Frilek: For oss er frileken den egenstyrte leken hvor barna får utviklet fantasi, sosial kompetanse, språk og problemløsning med støtte fra tilstedeværende voksne.

Bordaktiviteter: Er rolige aktiviteter ved bordet (tegning, puslespill, spill, forming) som styrker finmotorikk, konsentrasjon og kreativitet.

Utelek: Er viktig og kan oppleves «friere» enn leken inne. Man har større plass til å utforske og leve ut fantasien sammen med andre. Man har og flere barn å spille på da flere avdelinger er ute samtidig.

Velgetavle: Er et visuelt verktøy der barna kan velge ulike aktiviteter. Den kan hjelpe barna å ramme inn frileken.

Dagtavle: Gir barna oversikt og forutsigbarhet over dagen.

Ask (alternativ supplerende kommunikasjon): Vi bruker bilder og konkreter til støtte i språkarbeid og kommunikasjon.

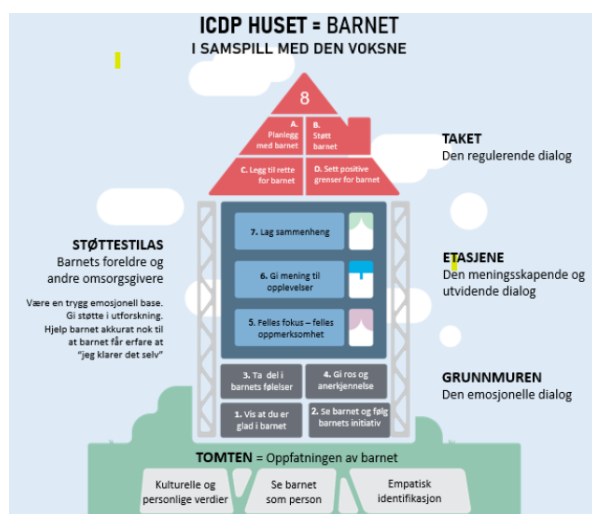
Friluftsliv: Friluftslivet skal inkludere og kan i så måte bidra til sosial utjevning. For at barna skal kunne slippe seg løs i lek og utforskning av natur, må de føle seg trygge på de voksne, de andre barna i gruppen og få tid til å bli kjent med stedet de er på tur.

Høytlesing: Vi er opptatt av at barna skal bli lest for i barnehagen. Det skaper gode situasjoner sammen der det er rom for samtale og undring.

Arbeidsmåter fortsetter:

International Child Development Programme (ICDP)

Pedagogisk relasjonskompetanse handler om å fremme barns psykososiale utvikling, ved at voksne arbeider systematisk og målrettet for å skape et godt og inkluderende leke – og læringsmiljø. Bergensbarnehagen bruker ICDP, et helsefremmende og forebyggende program, som øker omsorgsgiver kunnskap om kvaliteten på voksen – barn relasjonen som viktig for barns helse, trivsel og læring. Barn utvikler sin selvfølelse og sin egen relasjonskompetanse gjennom å omgås voksne som er gode rollemodeller og bevisste på sin egen faglige og personlige kompetanse. ICDP preges av den ansattes bevisste holdninger, verdier, barnesyn og lærings syn.



Planlegging og vurdering av praksis

Barnehagen skal være en pedagogisk virksomhet som skal planlegges og vurderes.

Planleggingen baseres på kunnskap om barns trivsel og utvikling, individuelt og i gruppe, i tillegg til innsikt i barns og foreldres ønsker og behov. Hovedformålet er å sikre kontinuitet og progresjon for enkeltbarn og barnegruppen.

Personalet benytter systematisk observasjon, praksisfortellinger, samtaler med barn/foreldre og annen dokumentasjon for datainnhenting. Data danner grunnlag for refleksjoner i personalgruppen og analyseres med bakgrunn i teori, forskning og erfaringsbasert kunnskap. Dette gir forutsetning for barnehagens valg og prioriteringer.

Overganger

Overganger kan beskrives som en prosess av endringer barnet og familien erfarer når det beveger seg fra en setting til en annen. Barnet og familien beveger seg fra noe kjent til noe ukjent, og for mange er slike prosesser sårbare.

Under kan du lese om hvordan vi jobber for å skape trygghet i overgangene.

Når barnet begynner i barnehagen:

- Viktig med god kommunikasjon i forkant av tilvenning
- Vi har foreldremøte og besøksdag i juni
- Oppfordrer foreldre til å sette av litt tid til tilvenning. Hvert barn er unikt og kan reagere ulikt på oppstart i barnehagen. Da er det viktig at rammene rundt blir så tilpasset som mulig.
- Kortere dager med fokus på å bli trygg på personalet men også de andre barna, lokalene og uteområdet
- Oppstartsamtale, tett dialog med foreldre der det er behov
- Avtalte besøk i forkant av tilvenning

Overganger innad i barnehagen:

Vi samarbeider godt på tvers mellom avdelingene noe som skaper trygghet for de barna som skal bytte avdeling.

Felles turer og aktiviteter på tvers gjennom året. Dette skaper trygghet og barna kjenner alle de voksne

Jevnlige besøk fra småbarnsavdeling til storbarnsavdeling gjennom året

Felles lek ute og inne

Vi har felles temaarbeid på tvers av huset som friluftsturer, brannvernuker, ulike eventyr som vi samles om etc.

Overgang fra barnehage til SFO – skole

(Barnehagen og skolen skal samarbeide om barna sin overgang fra barnehage til skole og SFO. Samarbeidet skal sørge for at barna opplever en trygg og god sammenheng i overgangen. Samarbeidet mellom barnehage, skole og SFO er forankret i barnehageloven (§ 2 a), rammeplan for barnehagen, opplæringsloven (§ 4-7) og rammeplan for SFO).

Vi har besøk på høsten av barna som har begynt på skolen.

Jevnlige besøk til skolens uteområde gjennom året.

Faste møtepunkt med skolens ledelse gjennom året.

Felles overføringsobjekter slik at barna møter noe kjent i overgangen.

Oversikt over felles bøker, spill, regelleker og sanger:

Sanger:

- NRK sin «BlimE!» som er aktuell våren før barna starter på skolen. ([NRK Super - BlimE!](#))
- Hode, skulder, kne og tå
- Stopp, ikke mobb!
- Reven og rotta og grisen ([Tunkatten Lurivar](#))

Bøker:

- Bukkene Bruse begynner på skolen (Bjørn F. Rørvik)
- Bukkene bruseeventyret. (Oversatt til flere språk: <https://morsmal.no/?s=bukkene+bruse>)
- Jakob og Neikob (Kari Stai)

Regelleker:

- Alle mine barn kom hjem
- Rødt lys
- Haien kommer

*Ved behov **kan** en bruke billedstøtte for å illustrere lekene*

Brettspill:

- Stigespillet
- Villkatten
- UNO



Kalender for barnehageåret 2026/2027

<p>August</p> <ul style="list-style-type: none"> - Tilvenning - Fokus på vennskap og gode relasjoner 	<p>September</p> <ul style="list-style-type: none"> - Planleggingsdag 07.09 – barnehagen er stengt - Foreldremøte 23 september - Brannverndag i uke 38 - Vi feirer bhg 35-årsjubileumsuke i uke 36 	<p>Oktober</p> <ul style="list-style-type: none"> - Fotograf 21.oktober - Fokus på skapende aktiviteter - Foreldretreff-kurvfest 15.oktober
<p>November</p> <ul style="list-style-type: none"> - Planleggingsdag 06.11, barnehagen er stengt - 	<p>Desember</p> <ul style="list-style-type: none"> - Luciafeiring fredag 11. desember kl 08.00 	<p>Januar</p> <ul style="list-style-type: none"> - Planleggingsdag 29.01, barnehagen er stengt -
<p>Februar</p> <ul style="list-style-type: none"> - Karneval 	<p>Mars</p> <ul style="list-style-type: none"> - Påskefrokost i uke 11 	<p>April</p> <ul style="list-style-type: none"> - Friluftsuken
<p>Mai</p> <ul style="list-style-type: none"> - Vårfest 13.mai - Planleggingsdag 07.05 og 28.5, barnehagen er stengt 	<p>Juni</p> <ul style="list-style-type: none"> - Besøksdag 2.juni - Sommerfest med barn, foreldre og personale 09. juni - Foreldremøte for nye foreldre 16.juni 	<p>Juli</p> <ul style="list-style-type: none"> - Fellesferie