

Månedssrapport

Luftkvaliteten i Bergen mai 2026

Hovedtrekk: Luftforurensningen har vært omtrent som i mai 2025

Kommentar

Målestasjonen på Danmarks plass har ikke målt noen timer med forurenset luft av 742 registrerte timer i mai.

Målestasjonen ved Klosterhaugen har målt to timer med høyt forurenset luft av 744 registrerte timer i mai. Forurensningen skyldes PM₁₀.

Målestasjonen i Loddefjord har ikke målt noen timer med forurenset luft av 744 registrerte timer i mai.

Målestasjonen i Rolland/Åsane har ikke målt noen timer med forurenset luft av 744 registrerte timer i mai.

Målestasjonen i Rådalen har ikke målt noen timer med forurenset luft av 742 registrerte timer i mai.

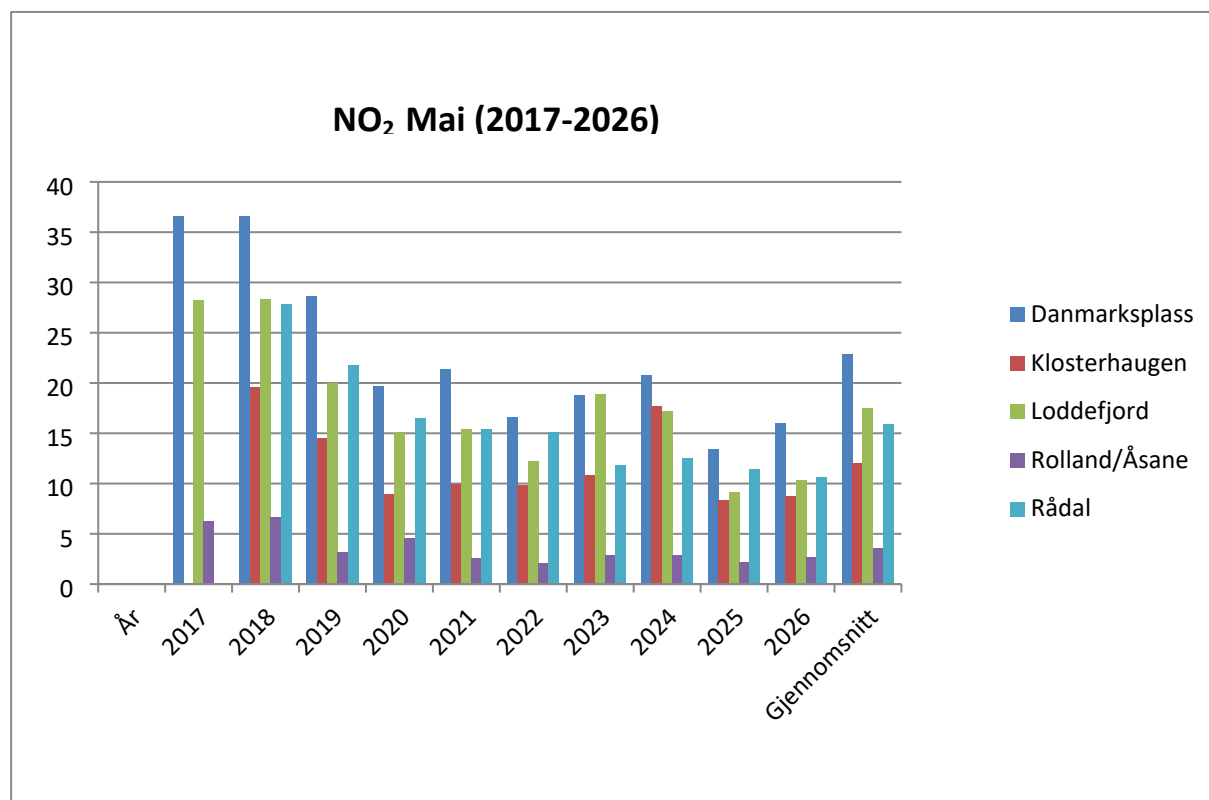
Registrerte timer vil være forskjellig fra stasjon til stasjon på grunn av kontroller, strømbrudd etc.

Klosterhaugen målestasjon viser luftkvaliteten som gjelder for befolkningen i sentrum av Bergen. Danmarks plass er en trafikkstasjon som antas å representere luftkvaliteten i Bergens mest trafikkbelastete område, og beskriver luftkvaliteten for personer som bor og oppholder seg nær de største trafikkløstene.

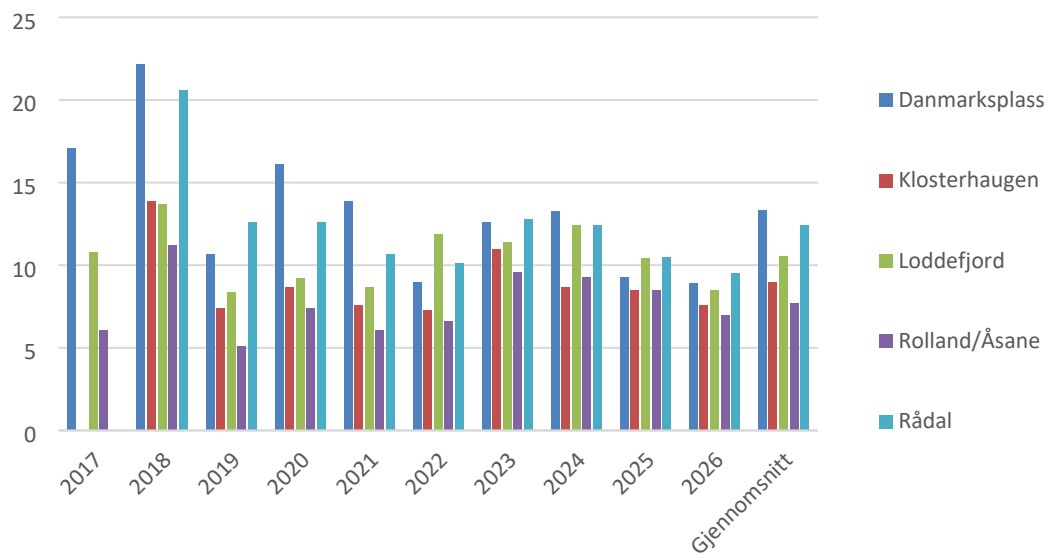
Rolland/Åsane målestasjon viser luftkvaliteten for befolkningen i Åsane. Loddefjord og Rådalen er målestasjoner som viser trafikkbelastet område utenfor Bergen sentrum.

Vi måler også NO₂ ved hjelp av passive måletakere. De siste resultatene derfra kan du finne her: <https://www.bergen.kommune.no/hvaskjer/tema/luftkvalitet/slik-males-byluften/resultater-av-luftkvalitet-malinger-i-alle-bydeler>

Luftforurensningsnivå – gjennomsnitt mikrogram pr kubikkmeter



PM₁₀ Mai (2017-2026)



PM_{2,5} Mai (2017-2026)

