

# Handlingsplan mot fattigdom med særlig vekt på barnefamiliers situasjon



BERGEN  
KOMMUNE



## FORORD



Foto: Vidar Langeland

### ***Bergen er et godt sted å bo, men byen har store helse- og levekårsforskjeller mellom og innad i bydelene.***

For mange barn og familier lever i fattigdom. Alle barn i byen vår fortjener de samme mulighetene. Det er viktig for dette byrådet å prioritere sårbare og utsatte grupper, utjevne sosiale forskjeller og bekjempe fattigdom.

*Handlingsplan mot fattigdom med særlig vekt på barnefamiliers situasjon* er et viktig bidrag til kunnskap om feltet, og den peker fremover med ulike tiltak for å bedre situasjonen for de 4700 fattige barna i Bergen og deres familier.

Jeg ønsker å fremheve FNs barnekonvensjon og dens viktighet for å sikre barns grunnleggende rett til en levestandard som sikrer deres utvikling. Jeg vil at våre hjelpetjenester som henvender seg til barn og barnefamilier skal ha god kunnskap om barnekonvensjonen, og ha denne som en viktig rettesnor i arbeidet med å bekjempe barnefattigdom.

Byrådet ønsker å gripe fatt i de grunnleggende årsakene til fattigdom. Derfor vil vi jobbe med inntektssikring gjennom arbeid og arbeidskvalifisering. Arbeidsmarkedstilknytning for forsørgere og enslige med arbeidsevne er den beste måten å sørge for å løfte barnefamilier permanent ut av en fattigdomssituasjon. I tillegg til dette skal vi ha målrettede tiltak som reduserer, og helst fjerner fattige barns manglende mulighet til å delta på aktiviteter sammen med andre barn.

Jeg vil særlig trekke frem Aktivitetskortet som er et prøveprosjekt med gratis adgang til fritidsaktiviteter for barn og ungdom fra familier med svak økonomi. Dette kortet skal deles ut til ca. 2800 barn og unge i Bergen, som nå får mulighet til å gå på for eksempel Den Nationale Scene, Brannkamper eller Ado Arena, sammen med en venn eller en voksen.

Barn av innvandrerfamilier er dessverre overrepresentert blant fattige barn i Bergen. Vi er nå inne i en periode hvor vi skal bosette et økt antall flyktninger. Dette er et ansvar vi ønsker å ta. Flyktningene som kommer har svært ulik bakgrunn og har behov for gode og individuelt tilpassede kvalifiseringsløp for å sikre størst mulig grad av arbeidsmarkedstilknytning også for denne gruppen.

Vi vil videreføre et nært samspill med frivillige og ideelle organisasjoner, og stimulere til frivillighet gjennom blant annet tilskuddsordninger. I samarbeid med ideelle organisasjoner skal vi få på plass et sanitært tilbud med mulighet for dusj og klesvask for tiggere og bostedsløse.

Byrådet er opptatt av at alle mennesker skal ha en grunnleggende verdighet, og denne planen viser hvordan vi vil arbeide for å redusere fattigdom. Bergens barn er byens fremtid. De fortjener like muligheter.

Erlend Horn

Byråd for sosial, bolig og inkludering

# Innhold

FORORD	3
1. INNLEDNING	6
1.1 Oppsummering	6
1.2 Handlingsplan/tiltaksliste:	8
1.3 Fattigdomsdefinisjoner	12
1.3.1 Innfallsvinkler for bruk i kommunal planlegging	12
1.3.2 Inntektsfattigdom	12
1.3.3 Inntektsmobilitet – veier inn og ut av fattigdom	14
2. HVA GJØR OG HVA VIL KOMMUNEN GJØRE MOT FATTIGDOM?	15
2.1 Arbeid og kvalifisering til arbeid	15
2.1.1 Folk i arbeid, krav om aktivitet	16
2.1.2 Differensiert tiltaksmeny	16
2.1.3 Tiltak rettet mot unge	16
2.1.4 Kvalifisering av flyktninger	17
2.2 Inntektssikring	19
2.2.1 Sosialhjelp	19
2.2.2 Introduksjonsstønad for nybosatte flyktninger	20
2.2.3 Ufordringer med økonomisk sosialhjelp	20
2.2.4 Barnekonvensjonen:	21
2.3 Bolig	22
2.3.1 Bolig og boligpolitikk	22
2.3.2 Boligpolitikk i et barnefattigdomsperspektiv	23
2.3.3 Vanskeligstilte på boligmarkedet i Bergen kommune	23
2.4 Skole og barnehage	25
2.4.1 Skole og barnehage	25
2.4.2 Status Skole, barnehage og idrett	26
2.5 Idrett og kultur	30
2.5.1 Direkte økonomisk støtte	31
2.5.2 Idrett	31
2.5.3 Sommerleir og aktivitetsleir	32
2.5.4 Tilbud i samarbeid med barnehage og skole	33
2.5.5 Kultur samler alle	33
2.5.6 Veien videre	34
2.6 Frivillighet	35
2.7 Tverrfaglighet, samordnet og koordinert innsats	37
2.7.1 Tverrsektoriell samordning	37
2.7.2 Terskler hindrer deltakelse	37
2.7.3. Områdesatsing i levekårsutsatte soner	38
3. SITUASJONSBESKRIVELSE AV BARNEFATTIGDOM	40
3.1 Hvordan påvirker fattigdom barns livssituasjon?	40
3.1.1 Læringsarenaer	40
3.1.2 Mulighetslikhet	41
3.1.3 Barnekonvensjonen	41
3.2 Utsatte grupper – barn	41
3.2.1 Barn med innvandrerbakgrunn	41
3.2.2 Barn med enslige forsørgere	41

3.2.3	Bostedsløse barn	42
3.2.4	Konsentrasjoner av lavinntektsfamilier	42
3.3	Hvordan er fattigdomssituasjonen?	42
3.3.1	Levekår	43
3.3.2	Lønnsinntekt under fattigdomsgrensen	43
3.4.	Utsatte lavinntektsgrupper	44
3.4.1	Arbeidsledige	44
3.4.2	Sårbare migranter fra EØS-land	44
3.4.3	Enslige forsørgere	45
3.4.4	Par med barn i lavinntektsgruppen	46
3.4.5	Mottakere av økonomisk sosialhjelp	46
3.4.6	Enslig forsørger med lav utdanning	47
3.4.7	Barn og barnefamilier med innvandrerbakgrunn	47
3.4.8	Husholdninger med gjeld	48
3.4.9	Husholdninger med betalingsvansker	48
3.4.10	Mangel på materielle goder	48
3.4.11	Ressurssvake eldre	48
3.4.12	Utviklingshemmede	49
3.5.	Boligfattigdom (nasjonale data)	50
3.6	Hvordan identifisere fattigdom som ikke er synlig gjennom inntektsindikatorer?	51
3.6.1	Psykisk helse	51
3.6.2	Spillavhengighet	51
3.6.3	Barn med barneverntiltak	52
3.6.4	Prostitusjon	52
3.6.5	Vold i nære relasjoner	53
3.7	Utjevning av sosiale helseforskjeller	53
3.7.1	Fattigdom og dårlig helse	53
3.7.2	Hvordan er de unges helse i Bergen?	53
	<b>VEDLEGG</b>	<b>55</b>
	Tabeller, Aktuelle meldinger, planer og kilder	55
	Tabell 1 Medianinntekt etter skatt for husholdninger etter husholdningstyper. Personer i studenthusholdninger er utelatt	55
	Tabell 2 Barn med lavinntekt	55
	Figur 1 Utviklingen i vedvarende lavinntekt.	56
	Figur 2 Barn i husholdninger med vedvarende lavinntekt. <sup>1</sup>	56
	Figur 3 Andelen barn med vedvarende lavinntekt. <sup>1</sup>	57
	Figur 4 Bydelsvise forskjeller	57
	Tabell 3 Registrert helt arbeidsledige etter innvandrerbakgrunn og verdensregion	58
	Tabell 4 Enslige forsørgere med barn, yngste barn under 18 år	58
	Tabell 5 Par med barn, yngste barn under 18 år	59
	Tabell 6 Barn under 18 år i familier med innvandrerbakgrunn	59
	Tabell 7 Mottakere av øk.sosialhjelp	60
	Tabell 8 Antall sosialhjelpsmottakere fordelt på forsørgerstatus	60
	Tabell 10 viser de med inntekt under 60 % av medianinntekten i 2011 og deres bosituasjon.	61
	Tabell 11 Forholdet mellom formue, gjeld og inntekt i Norge samt i Bergen i 2013.	61
	 Aktuelle meldinger og planer	 62
	Kilder:	62
	Internettsteder	63
	Offentlige utredninger	63

# 1. INNLEDNING

## 1.1 Oppsummering

”Handlingsplan mot fattigdom – med særlig vekt på barnefamiliers situasjon” foreslår tiltak for å sikre alle byens innbyggere omsorg, trygghet, verdighet og mulighet til deltakelse.

Det er relativt få fattige barn i Norge sammenliknet med de fleste andre land i Europa, men antallet har økt de senere årene. Ulike definisjoner på fattigdomsgrenser hjelper oss å gjøre denne sammenligningen. Den mest brukte definisjonen på fattigdomsgrense er EU-definisjonen hvor den fattige har levd i mer enn tre år med en inntekt som er under 60 prosent av medianinntekten. I Norge gir dette 85 000 barn som lever i familier med slik inntekt og 4700 av disse bor i Bergen (SSB 2013).

Barn som vokser opp i familier med lav inntekt kan oppleve begrenset mulighet til å delta i aktiviteter sammen med jevnaldrende, eller risiko for stigmatisering på grunn av dårlig materiell levestandard. Barnefattigdommen er særlig stor blant barn med innvandrerbakgrunn. Barn med enslige foreldre er også en stor gruppe. Fellestrekk er at foreldrene har lav tilknytning til arbeidslivet.

Migranter fra EØS land er en ny type og kanskje den mest synlige fattigdommen i Bergen. De fleste av disse tilhører rom-minoriteten. Kommunen vil i samarbeid med frivillige og ideelle organisasjoner jobbe for å bedre situasjonen for denne gruppen med blant annet etablering av dusj og sanitæranlegg. Samtidig vil kommunen fortsette samarbeidet med rom-organisasjoner i Romania for å bedre deres forhold der.

Bergen og andre norske kommuner er inne i en periode der vi blir bedt om å bosette mange flyktninger. Bystyret i Bergen har vært tydelige på at Bergen skal ta sin del av dette ansvaret. Flyktingene som kommer har en veldig ulik bakgrunn og har behov for gode og individuelt tilpassede kvalifiseringsløp for å hindre at de blir avhengige av offentlige velferdsordninger. Det er derfor besluttet å opprette en ny Etat for inkludering for å bedre samordne tjenestene som jobber med kvalifisering av nyankomne flyktninger.

**Arbeid og kvalifisering til arbeid** er et sentralt tema i Handlingsplan mot fattigdom. Målet er å sikre arbeidsmarkedstilknytning for forsørgere og enslige med arbeidsevne gjennom å ha mer differensierte og tilpassede arbeidstiltak. Det foreslås å videreføre og utvikle flere prosjekter for kvalifisering og aktivisering av innvandrere og ungdom.

Alle skal ha en **inntektssikring** og forsørgere og enslige skal sikres en husholdningsinntekt som dekker mer enn bare grunnleggende behov. Med en fleksibel bruk av sosialhjelp og tilleggsytelser vil en stimulere flere til utprøving av arbeidsevne og gi langtidsmottakere og barnefamilier mulighet til deltakelse og inkludering. Eksempel på tilleggsytelser er dekning av barnehage, SFO, reiseutgifter o.l. En videreutvikling av gjeldsrådgivningen i NAV er et viktig tiltak for å gi gjeldtyngede en forutsigbar økonomi, hindre tvangsinn drivelsler og utkastelse fra bolig.

**Alle skal disponere en bolig** med rett kvalitet og størrelse, i et godt bomiljø, og med en boligtilpasset husstanden økonomiske situasjon. Samtidig skal barns behov for stabilitet og trygghet ivaretas i den videre utvikling av boligpolitikken i Bergen. Det er et mål å redusere den kommunale boligkøen ved å øke boligporteføljen. Husstander i kommunale leieforhold skal prioriteres gjennom finansieringsordninger for kjøp av egen bolig. Kommunen vil fortsette arbeidet med sikring av kvalitet og standard på kommunale boliger og utemiljø.

**Barns oppvekstmiljø** skal sikres gjennom inkludering og deltakelse uavhengig av foreldrenes økonomi. Viktige arenaer for barns oppvekstmiljø er barnehage, skole og deltakelse i fritidsaktiviteter.

Bergen kommune vil øke rekrutteringen til gratis kjernetid i barnehage og SFO for å oppnå sosial utjevning og øke norskkunnskapene. Samtidig vil en øke lærertettheten i levekårsutsatte områder, videreføre leksehjelp og etablere prosjekter med skolefrokost. Gratisprinsippet i skolen skal gjelde.

Bergen kommune skal bidra til at alle barn skal ha et fritidstilbud. Gratis allaktiviteter og fordelsordninger og rabattordninger for de med lav betalingsevne skal hindre utenforskap. Et viktig tiltak er å etablere allaktivitetshus i Laksevåg bydel. Kommunen vil prioritere barn og unge i familier med lav betalingsevne i tilskuddsordninger. Det er lansert et aktivitetskort for barn og unge i alderen 0-17 år som er berørt av fattigdom. Kortet gir gratis tilgang til en rekke tilbud som akvariet, kino og ADO arena. Tilbudene i aktivitetskortet skal videreutvikles.

Kommunen har i dag en utlånsordning for sportsutstyr for idrettslag, frivillige organisasjoner og skoler. Ordningen skal opprettholdes og gis spesiell oppmerksomhet i områder med lav levekårsindeks.

Sommerleir og aktivitetsleir arrangeres i skoleferien. Sommerleirene gir barn som ellers ikke har et ferietilbud en mulighet til å komme på ferie. Aktivitetsleirene er et dagtilbud. Det foreslås å bedre rekrutteringen til sommerleirene og samtidig se på muligheten av å etablere et tilbud om sommerleir i utlandet for de eldre barna. Barn som kvalifiserer for sommerleir gis også gratis tilbud om aktivitetsleir.

Tverrfaglighet og samordnet innsats er en forutsetning for en effektiv håndtering av fattigdom. Samordnet innsats vil gi bedre kompetanse og mulighet for bedre informasjon om velferdsordningene. Et viktig tiltak i denne sammenheng, vil være å utrede muligheten for å etablere gratis tilgang til internett for fattige barn.

Områdesatsing er en tverrfaglig koordinert innsats i levekårsutsatte områder i Bergen. I dag gjennomføres områdesatsning i området Solheim nord og rundt Damsgårdssundet, i Indre Laksevåg og i Ytre Arna. Bergen kommune vil fortsette denne satsingen og vil i ny sak om områdesatsingen, vurdere å utvide til flere levekårsutsatte områder ut fra en ny levekårskartlegging.

Frivillige organisasjoner gjør et viktig arbeid med tiltak for utsatte grupper på mange områder. Bergen kommune ønsker å fortsatt ha et nært samspill med frivilligheten og stimulere gjennom blant annet tilskuddsordninger.

## 1.2 Handlingsplan/tiltaksliste:

### Arbeid og kvalifisering til arbeid

**Målet er å sikre arbeidsmarkedstilknytning for forsørgere og enslige med arbeidsevne.**

*Målet skal oppnås gjennom:*

- Å bistå vanskeligstilte med restarbeidsevne ved etablering i arbeidsmarkedet samt møte utviklingen i arbeidsmarkedet gjennom fremskaffing av differensierte og tilpassede arbeidsrettede tiltak.
- Utvide kapasiteten på kvalifiseringsprogram for innvandrere og flyktninger som har vært lenge i Norge uten å etablere seg i arbeidsmarkedet i regi av Ny sjanse.
- Videreføre og utvide kapasiteten på kvalifiseringsprosjekter i regi av sosialtjenestene for ungdom, enslige forsørgere og langtids stønadsmottakere.
- Videreutvikle kvalifiseringsprogrammet (KVP).
- Aktivisering og arbeidstrening for å øke brukernes kompetanse.
- Det skal settes vilkår om arbeidsrettet og meningsfull aktivitet i saker der slike vilkår kan fremme aktivitet eller rehabilitering.
- Bergen kommune skal som arbeidsgiver tilrettelegge arbeidsplasser, tilby praksisplasser, tiltaksplasser eller lignende.
- Bergen kommune skal som arbeidsgiver gjennom kompetanseplaner bidra til kompetanseheving for ufaglærte, omstilling og tilpasning til endrede krav.

### Inntektssikring

**Målet er å sikre at alle forsørgere og enslige har husholdningsinntekt som dekker mer enn bare grunnleggende behov.**

*Målet skal oppnås gjennom:*

- Økonomisk sosialhjelp skal kun gis midlertidig i en overgangsperiode og alle mottakere av økonomisk sosialhjelp skal sikres en varig stabil inntekt.
- Økonomisk sosialhjelp benyttes fleksibelt med tanke på å stimulere til utprøving av arbeidsevne.
- Alle skal sikres en varig stabil inntekt når det er konkludert med arbeidsuførhet.
- Mottakere av økonomisk sosialhjelp som er i opplegg for kvalifisering til arbeid skal sikres inntekt fra NAV, lånekassen, arbeidsgiver eller andre ordninger.
- Videreutvikle gjeldsrådgivingskompetansen i både sosialtjenesten og gjeldsrådgivingskontoret for bedre å håndtere tung gjeldsbelastning, forhindre tvangsinnndrivelse og forhindre utkastelse fra bolig (Jfr. Boligmeldingen).
- Tjenesteytingen skal fremstå helhetlig og koordinert gjennom god kartlegging, brukermedvikning og bruk av individuell plan for vanskeligstilte med sammensatt problematikk.
- Sosial- og barneverntjenesten skal ha et barneperspektiv i arbeid med vanskeligstilte familier som lever på eller under fattigdomsgrensen. Tjenestene i NAV skal ha særskilt oppmerksomhet rettet mot barn og kommunen skal sikre kompetanse om barnekonvensjonen i utøvelse av tjenestene.



- Stønad til fritidsaktiviteter for barn og unge i skolealder videreføres.
- Videreføre ordningen med at barnetrygden holdes utenfor beregningen ved utmåling av økonomisk sosialhjelp.
- Stønad til konfirmasjon og kulturelle handlinger videreføres.
- Ordningen med å dekke barnehageutgifter for flyktninger og ved deltakelse i arbeidsmarkedstiltak videreføres.
- Videreutvikle kartleggingsrutine og kartleggings skjema ved sosialtjenesten for å bedre oversikt over barns situasjon.

### *Bolig*

***Målet er at alle skal disponere en bolig med rett kvalitet og størrelse, i et godt bomiljø, og med en boutgift tilpasset husstanden økonomiske situasjon. Barns behov for stabilitet og trygghet skal ivaretas i den videre utvikling av boligpolitikken i Bergen.***

Målet skal oppnås gjennom:

- Å tilby et samordnet tjenestetilbud
- Å redusere den kommunale boligkøen ved å øke boligporteføljen
- Å bidra til finansiering slik at husstander i kommunale leieforhold får anledning til å kjøpe sin egen bolig
- Å utvikle og tilby tilpassede booppfølgingstjenester for å sikre stabile bomiljø for både beboere og boligenes omgivelser
- Å opprettholde tilstrekkelig vedlikehold av kommunale bygg og uteområder for å ivareta trivsel og hindre forfall, spesielt i områder med levekårsutfordringer
- Å tilby gode rammer for oppvekst og inkludering gjennom bomiljøsatser
- Å redusere antall utleieboliger i områder der hvor kommunen har for mange, når kommunen har oppnådd målsetningen om et tilsvarende antall nye tilgjengelige utleieboliger
- Å gi kommunal bostøtte til beboere i kommunale utleieboliger som trenger bistand til å mestre sine boutgifter

### *Skole og barnehage*

***Målet er at skole og barnehage skal være arenaer for inkludering, vekst og utvikling.***

Målet skal oppnås gjennom:

- Fortsette arbeid med å øke rekrutteringen til gratis kjernetid i barnehagen.
- Språkstien er et viktig forsterket språktilbud for minoritetsspråklige barn og foreldre. Dette tilbudet bør videreføres
- Fortsette å prioritere stillinger i skoler i soner med levekårsutfordringer. Ressurser til miljøterapeut kan vurderes på skoler hvor dette virker særlig aktuelt
- Utrede muligheten for å innføre gratis kjernetid/moderasjonsordning i SFO, med mål om sosial utjevning og økt deltakelse for barn med minoritetsbakgrunn
- Vektlegge levekårskriteriet sterkere ved tildeling av midler til ettermiddagsaktiviteter (nærmiljøpakken).

- Videreføre leksehjelp med pedagoger
- Vurdere særlige lese- og språkstimuleringstiltak – som for eksempel Lesefrø (minibibliotek i barnehager og på helsestasjon) – i nærområder som scorer lavt på leseferdighet blant de yngste

### *Idrett og kultur*

***Målet er at idrett og kultur skal være arenaer for inkludering, vekst og utvikling. Alle barn og unge skal kunne inkluderes i fritids- og kulturaktiviteter uavhengig av egen eller foreldrenes økonomi.***

*Målet skal oppnås gjennom:*

- Fortsatt fokus på lavterskel aktivitetstilbud til ulike grupper.
- Områder med levekårsutfordringer skal prioriteres i forhold til arenaer og anleggsutvikling.
- Tilskuddsordninger praktiseres slik at de også sikrer behovene til barn og unge i familier med lav betalingsevne.
- Utvide Svøm Bergen til å gjelde flere skoler i områder med lav levekårsindeks.
- Opprettholde gratisprinsippet for bruk av kommunale idrettsanlegg.
- Videreutvikle aktivitetskortet for barn og unge (0-17 år) som er berørt av fattigdom.
- Opprettholde utlånsordning for sportsutstyr for idrettslag/frivillige organisasjoner/skoler med spesielt fokus på områder med lav levekårsindeks.
- Samarbeid mellom Kulturskolen, grunnskoler, frivillige organisasjoner og kulturkontorer for å tilby kulturaktiviteter til en rimelig pris, eller helt gratis i områder med levekårsutfordringer.
- Økt vekt på rekrutering blant de gruppene som faller utenfor det lokale kulturarbeidet ved bydelskulturkontorene.
- Senke terskelen inn til sterke kunnskapsinstitusjoner som museer og bibliotek.
- Skaffe bedre kunnskap om hvem som ikke benytter seg av ulike tilbud, særlig dem med dårlig økonomi, slik at de best kan inkluderes.
- Skape oversikt over kulturelt og sosialt arbeid som foregår i regi av tros- og livssynssamfunn, og integrere disse i det brede tilbudet. Bruke trossamfunn som partnere til å bidra til at barn og unge deltar i et bredt kultur- og idrettstilbud, og oppfordre til at tros- og livssynsamfunn øker tilretteleggingen for at andre kan delta i deres tilbud.

### *Frivillighet*

***Bergen skal være en foregangsby for frivilligheten. Frivillige organisasjoner er et verdifullt supplement til offentlige tilbud og bidrar til mer mangfoldig Bergen. Kommunen vil styrke samarbeidet og stimulere utviklingen i tråd med mål og strategier.***

*Målet skal oppnås gjennom:*

- Opprette samarbeid med frivilligheten i Bergen for etablering av et sanitært tilbud for tilreisende arbeidssøkende migranter.
- Videreføre ordningen med gratis bruk av lokaler for barn og unge.
- Øke tilgjengeligheten til kommunale lokaler og møteplasser for frivilligheten.

- Videreføre støtte til frivilligheten gjennom tilskuddsordninger og gi mer forutsigbare rammebetingelser for frivilligheten.

#### *Tverrfaglighet, samordnet og koordinert innsats*

#### ***Målsetting om tverrfaglighet og samordnet innsats er en forutsetning for en effektiv håndtering av fattigdom.***

#### *Målet skal oppnås gjennom:*

- Alle kommunale enheter, og de som gir tilbud til brede grupper med vesentlig kommunal finansiering må gjennomgå sin kommunikasjon og måten tilbud tilrettelegges på for å sikre at det ikke er ikke-økonomiske terskler som hindrer bruk.
- Når tilbud effektiviseres eller digitaliseres skal det gjøres en egen vurdering av hvem som vil ha vansker med informasjon og tilgang som følge av endringene, og utvikles tiltak for disse.
- Opprette en ny Etat for inkludering for å bedre samordne tjenestene som jobber med kvalifisering av nyankomne flyktninger.
- Videreutvikle tjenester og tiltak gjennom deltakelse og gjennomføring av prosjekter som krever tverrfaglig og samordnet innsats.
- Tiltak overfor enkeltbrukere og familier med sammensatte behov skal ytes helhetlig og koordinert.
- Fattigdomsproblematikken skal ivaretas gjennom kommunal overordnet planlegging og gjennom sektorplaner.
- Områdesatsing i levekårsutsatte soner, for en helhetlig og prioritert innsats videreføres og utvides til nye soner.
- Det satses på kompetanseprogram innenfor fattigdomsproblematikk både i kommunal og statlig regi.
- Kommunen vil gjennom videreutvikling av nettportalen for kommunale tjenester og ved etablering av innbyggjerservice, tilrettelegge for økt informasjon om de forskjellige velferdsordningene og om det kommunale tilbudet for øvrig.
- Kommunen vil utrede muligheten for å etablere gratis tilgang til internett for utsatte grupper.

## 1.3 Fattigdomsdefinisjoner

### 1.3.1 Innfallsvinkler for bruk i kommunal planlegging

Hva det vil si å være fattig og hvordan fattigdom i et rikt land som Norge bør defineres er gjenstand for diskusjoner.

Med de ulike definisjonene av inntektsfattigdom vil andelen fattige i den voksne befolkningen i Norge ligge et sted mellom 2 og 13 prosent.

Definisjonsdebatten er avgjørende for diskusjonen om fattigdomsnivået, og også om hvilke grupper i befolkningen som er utsatt for fattigdom. Dermed vil det også være viktig for hvordan tiltak mot fattigdom utformes.

Fattigdom kan defineres og måles på mange ulike måter. Det vanligste er å måle inntekten. Fattigdom kan defineres i forhold til ulike perspektiver:

- subjektivt - individets opplevelse av fattigdom
- i forhold til byråkratiske standarder som for eksempel inntekt under sosialhjelpsnivå / under SIFOs minstestandard (Statens institutt for forbruksforskning) eller
- relativt i forhold til et definert inntektsnivå for eksempel medianinntekt.

### 1.3.2 Inntektsfattigdom

Definisjonen på inntektsfattigdom er relativ og tar utgangspunkt i inntektsfordelingen i et samfunn. Utgangspunktet er medianinntekten som er vektet ut fra hvor mange voksne og barn det er i husholdningen. Medianinntekten er den midterste inntekten i befolkningen, etter at en har sortert inntektene etter størrelse. Det vil altså være like mange personer med inntekt over medianen som under.

En annen tilnærming er med utgangspunkt i en **«forbrukskurv» eller husholdningsbudsjett** som skal dekke alle nødvendige forbrugsgoder som en husholdning bør ha råd til. Budsjettet sammenlignes så med husholdningens disponible inntekt. Selve budsjettet kan ses som absolutt fordi det er uavhengig av inntektsfordelingen i samfunnet, men det er likevel relativt fordi nødvendig forbruk varierer fra sted til sted.

I europeisk tradisjon oppfattes og beskrives fattigdom som relativ deprivasjon. Med dette begrepet menes at fattig er den som opplever eller oppfatter å mangle det de fleste andre har.

**EU-definisjonen** sier at de som har mindre enn 60 prosent av median målt over tre år, befinner seg i fattigdomsrisiko. Innenfor denne tilnærmingen finnes det store variasjonsmuligheter, blant annet i hvordan man regner stordriftsfordeler, definerer inntekt og tar hensyn til andre økonomiske forhold, som for eksempel formue.

Den mest brukte definisjonen på fattigdomsgrense er EU-definisjonen hvor den fattige har levd i mer enn tre år med en inntekt som er under 60 prosent av medianinntekten.

**OECD-definisjonen** sier at de som har mindre enn 50 prosent av medianinntekt målt over tre år, befinner seg i fattigdomsrisiko. I denne definisjonen holdes studenter og de med 50 000 i kontant formue utenfor.

Den høyeste andelen inntektsfattige får vi når vi bruker EU-definisjonen som måler 60 prosent av medianinntekt eller definisjonen med husholdningsbudsjett. Den laveste andelen får vi når vi bruker OECDs definisjon. Forskjellen mellom disse er hele 11 prosentpoeng, noe som tilsvarer

omtrent 400 000 personer. Det er derfor viktig å være presis i hva en mener med fattigdom, og hva begrepet skal dekke.

**Utilstrekkelig inntekt** er den vanligste og mest sentrale indikatoren som nyttes når fattigdom skal identifiseres. Med fattigdom forstås at personer har så lav inntekt at de over lengre tid ikke får dekket grunnleggende velferdsbehov.

Diskusjonen går blant annet på hvilken inntektsgrense en skal sette for at inntekten skal defineres som "under fattigdomsgrensen". Det er viktig å understreke at det å leve i relativ fattigdom i Norge ikke nødvendigvis er ensbetydende med stor materiell nød.

### **SIFOs referansebudsjett**

Statens institutt for forbruksforskning (SIFO) sitt referansebudsjett viser alminnelige forbruksutgifter for ulike typer hushold. Budsjettet settes sammen slik at det viser kostnadene ved å opprettholde et rimelig forbruksnivå for hushold av ulik størrelse og med forskjellig alders- og kjønnsammensetning. Budsjettet omfatter både vanlige, løpende utgifter til mat, klær, hygieneartikler o.l. og utgifter til sjeldnere innkjøp av varige forbruksgjenstander som møbler, elektrisk utstyr o.l. Referansebudsjettet viser hva det koster å leve på et rimelig forbruksnivå for den aktuelle husholdningen. Med et rimelig forbruksnivå menes et forbruk som kan godtas av folk flest. Det oppfyller kravene til vanlige helse- og ernæringsstandarder og gjør det mulig for husholdets personer å delta i de mest vanlige fritidsaktivitetene på en fullverdig måte. Eksemplet nedenfor viser hvordan budsjettet for en kjernefamilie på to voksne og to barn settes sammen etter SIFOs referansebudsjett i 2015 pr. måned.

Mat og drikke,	kr. 8 030,-
Klær og sko,	kr. 2 470,-
Personlig pleie,	kr. 1 710,-
Lek og fritid,	kr. 3 390,-
Reiseutgifter voksne,	kr. 1 360,-
Andre dagligvarer,	kr. 500,-
Husholdningsartikler,	kr. 570,-
Møbler,	kr. 580,-
Telefon og mediebruk,	kr. 1 690,-
Bilkostnader,	kr. 2 280,-
Barnehage 11 mnd.	kr. 2 368,-
Totalt pr. måned	kr. 21 630,- (snitt netto avrundet)
Totalt pr. år	kr. 259 570,- (netto avrundet)

Dette budsjettet kommer langt under medianinntekten (se tabell 1 under vedlegg). Det innebærer at hvis sosialhjelpsnormene skulle være på SIFO nivå så ville de uansett være under fattigdomsdefinisjonen.

Referansebudsjettet til SIFO er et budsjett for hushold som allerede lever på et rimelig nivå. Det blir kalt et langtidsbudsjett fordi det er beregnet at en skal sette til side penger hver måned for å ha råd til å foreta sjeldnere innkjøp av dyre og varige forbruksgjenstander. Når kjøleskapet, komfyren, vaskemaskinen e.l. går i stykker, skal en ha penger til reparasjoner eller til å kjøpe nytt, uten at dette går ut over forbruket ellers.

Kilde: SIFOs Referansebudsjett for forbruksutgifter 2015

### 1.3.3 Inntektsmobilitet – veier inn og ut av fattigdom

En undersøkelse av SSB viser at det store flertall av befolkningen aldri opplevde å ha inntekter under lavinntekstgrensen i noen av årene mellom 2006 og 2011. Dette gjelder 77 % av befolkningen med utgangspunkt i EU-definisjonen (lavinntekstgrense på under 60 prosent av medianen) og 84 prosent av befolkningen basert på OECD-definisjonen (lavinntekstgrense mindre enn 50 prosent av medianen). Samtidig var det svært få som lå under lavinntekstgrensene kontinuerlig i alle seks årene, henholdsvis 2,4 prosent (EU-def.) og 0,6 prosent (OECD-def.). Dette tilsvarer et antall på henholdsvis 105 000 (EU-60 %) og 27 000 (EU-50 %) personer.

Med utgangspunkt i en OECD-definisjonen, er innslaget av permanent lavinntekt høyest blant innvandrere. Det vil si at en har vært under den årlige lavinntekstgrensen i (minst) 6 sammenhengende år. Både de som innvandret i 2006 og de som ellers var innvandrere og norskfødte med innvandrerforeldre med bakgrunn fra Afrika, Asia ol. hadde en andel med permanent lavinntekt på 3,7 prosent i 2011. I somaliske familier hvor hovedforsørgeren har bodd tre år i Norge, lever 90 prosent av barna i fattigdom. Etter ti år har andelen sunket, men fortsatt regnes 70 prosent av barna som fattige.



På Ny-Krohnborg er det lagt vekt på medvirkning fra barn og unge og det er lav terskel for deltakelse. Lav terskel med hensyn til økonomisk, kulturell og språklig bakgrunn.

«Smaksværkstedet» er nå så populært at det blir utvidet med flere kurskvelder.

Foto: Vincent Oduor Mrimba, Bergenhus og Årstad kulturkontor

## 2. HVA GJØR OG HVA VIL KOMMUNEN GJØRE MOT FATTIGDOM?

### 2.1 Arbeid og kvalifisering til arbeid

**Målet er å sikre arbeidsmarkedstilknytning for forsørgere og enslige med arbeidsevne.**

Yrkesaktivitet er den viktigste nøkkelen til å unngå fattigdom, og løfte mennesker ut av fattigdom. Arbeidstilknytning er hovedsakelig et privat anliggende hvor borgerne selv tar ansvar for utdanning, kvalifisering og tilknytning til arbeidsmarkedet. Imidlertid er det noen som av ulike årsaker har vansker med å etablere seg i arbeid. Offentlige tjenester har en rolle med hensyn til å tilrettelegge for arbeidstilknytning for vanskeligstilte.

NAV har gjennom sine statlige finansierte arbeidsmarkedstiltak hatt hovedrollen i arbeidet med å skape et velfungerende og inkluderende arbeidsmarked gjennom å gi arbeidsledige og yrkeshemmede det de trenger for å komme i jobb. **En helhetlig og effektiv arbeids- og velferdsforvaltning er helt nødvendig for å gi brukerne tilpassede tiltak og ivaretagelse av sine behov.**

En hovedutfordring er å sikre at brukere som er i en midlertidig situasjon med trygd / sosialhjelp, får mulighet til arbeidsmarkedstilknytning eller kvalifisering til arbeidsmarkedet. Brukere som har et mer langvarig behov for stønad må sikres best mulig via de offentlige velferdsordningene og følges tett opp slik at de kan få mulighet til å endre sin situasjon på sikt. Det er viktig at de ulike velferdsordningene nyttes fullt ut for å sikre denne gruppen mulighet til deltakelse i samfunnet. **Kommunen vil satse på å utvikle differensierte og treffsikre arbeidsrettede tiltak i NAV-samarbeidet i tillegg til at sosialtjenesten i NAV utvikler egne arbeidsrettede tiltak.**

Bergen kommune har som en stor arbeidsgiver og arbeidsplass i regionen, lang tradisjon for samarbeid med NAV om å legge til rette for tiltak rettet mot personer som har falt ut av, eller har vansker med å komme inn i det ordinære arbeidslivet. I tillegg til å yte tilskudd til flere vernede bedrifter der kommunen er hel eller deleier, er det opprettet enkeltarbeidsplasser som er mer eller mindre integrert i kommunens ordinære virksomhet.

Som IA-bedrift har Bergen kommune sluttet seg til visjonen om å inkludere alle grupper som har eller kan få problemer med innpass i arbeidslivet. Det betyr å forebygge overgang fra arbeid til uføreytelser, opprette opplærings- og arbeidstreningssplasser og bidra til at flere med redusert funksjonsevne kommer i arbeid.

Alle NAV kontorene i Bergen har en innarbeidet og langvarig praksis på å **sette vilkår om arbeidsrettet og meningsfull aktivitet** i vedtak om stønad til livsopphold til arbeidsledige sosialhjelpsmottakere. Slike vilkår blir satt både når sosialhjelpsmottakeren vil ha behov for arbeidsrettet bistand fra NAV og når sosialhjelpsmottakeren kan komme i arbeid ved økt egeninnsats.

Bergen har over år stilt **krav om aktivitet til mottakere av økonomisk sosialhjelp**. Gjennom tiltak som jobbkubber, grupperettede råd og veiledningsgrupper og aktivt samarbeid med NAV stat om statlige virkemidler har vi gjort det mulig å stille krav til arbeid og aktivitet til alle ungdommer som henvender seg som er i stand til aktivitet.

### 2.1.1 Folk i arbeid, krav om aktivitet

På tiltaket Folk i arbeid (FIA) skal sosialhjelpsmottakerne møte hver dag fra kl. 8.30 - 12.00 etter vilkår i vedtak. Hovedmålet med tiltaket er å hjelpe sosialhjelpsmottakerne til å få arbeid eller skoleplass. Det er også et mål å identifisere sosialhjelpsmottakere som kan ha rett til pensjon fra folketrygden. I tillegg har FIA mål om å gi trening i sosiale ferdigheter, normer og regler i samfunnet og kjennskap til muligheter vedrørende skolegang og arbeidsliv. Tiltaket startet opp i Fana bydel og på bakgrunn av erfaringene fra Fana er tiltaket etablert i fire andre bydeler. FIA skal fra 2017 være etablert i de fleste bydeler i Bergen.

Tiltaksmenyen til NAV er stor og variert. Det er gode muligheter til å finne fram til et egnet statlig tiltak for den enkelte. Det er også gode muligheter til utprøving i ulike tiltak. Videre er sosialtjenestens kvalifiseringsprogram et svært godt tiltak for personer som er i målgruppen for et slikt program. Og det er et felles resultatmål om 55 % deltakelse i statlige tiltak for de som er i kvalifiseringsprogrammet.

### 2.1.2 Differensiert tiltaksmeny

Felles for de fleste av NAV sine arbeidsrettede tiltak, er at de tilbys etter at det er foretatt en behovsvurdering som konkluderer med et innsatsbehov utover standard innsats. Det kan ofte være noe ventetid før oppstartdato. Dette medfører at noen sosialhjelpsmottakere mottar sosialhjelp i en periode uten at de deltar i et arbeidsrettet tiltak.

Når det gjelder kvalifiseringsprogrammet så er målet med programmet å bidra til at flere kommer i arbeid og aktivitet ved hjelp av tettere og mer forpliktende bistand og oppfølging. Også i tilfeller der veien fram kan være relativt lang og usikker. De som vurderes å ha restarbeidsevne men kanskje ikke nok til å være i et ordinært tiltak i NAV kan ha stor nytte av kvalifiseringsprogrammet. Programmet avklarer også om deltakere i programmet har nok restarbeidsevne til å kunne være i arbeid og sikrer at det blir søkt varige trygdeytelser når det er aktuelt.

Det kan ofte være en utfordring å fremskaffe og iverksette rett tiltak til rett bruker. Det er behov for lavterskel arbeids-/aktivitetsrettede tiltak, en bred meny av statlige tiltak, og lokalbaserte løsninger i samarbeid mellom kommune og stat. Det er derfor sterkt fokus på god kartlegging og oppsummering av brukernes behov for at NAV stat kan være treffsikre i sine anskaffelser. Det diskuteres også aktivt med statlig del av NAV når det gjelder bruk av tiltaksmidler og personalressurser med mer for å oppnå en best mulig bruk av kommunale og statlige ressurser.

### 2.1.3 Tiltak rettet mot unge

Alle NAV-kontorene i kommunen har spesielt oppmerksomheten på ungdomsgruppen, 18 - 24 år. Sosialhjelpsmottakere i denne aldersgruppen har i mange år vært prioritert for rask og tett oppfølging, både individuell oppfølging og oppfølging i grupperettete tiltak i regi av stat og kommune i fellesskap. Den tette oppfølgingen av ungdom har medvirket til at ungdommer kommer raskt i gang med arbeidsrettede tiltak. En annen effekt av oppfølgingen, er at NAV har "fanget opp" ungdom som har behov for hjelp fra andre etater, blant annet helsehjelp og oppfølging fra OT (Fylkeskommunens Oppfølgingstjeneste).

I 2009 var det totalt 700 personer i alderen 18-24 år som hadde økonomisk sosialhjelp som hovedinntekt. I 2015 var det 612 personer i denne gruppen, som er en økning i fra året før. Når en sammenligner Bergen med andre storbyer så ligger Bergen godt an når det gjelder andel ungdommer og ligger godt under snittet bland ASSS kommunene (ASSS står for Aggregerte Styringsdata for Samarbeidende Storkommuner). Årsaken til dette ligger i prinsippet om at ungdommer ikke skal levere søknad om økonomisk sosialhjelp før de har fått tilbud



om et arbeidsrettet tiltak. Ungdommer er et sentralt tema i felles styringskort for NAV og sosialtjenesten i Bergen og stønadstiden på økonomisk sosialhjelp for ungdommer har gått ned de siste årene.

Gjennom ASSS-nettverket er det dokumentert at andelen unge sosialhjelpsmottakere i alderen 18-24 år varierer sterkt fra kommune til kommune i nettverket. Gjennom SSB data her det blitt gjort funn som antyder at ungdom som debuterer som sosialhjelpsmottakere i 18-årsalderen tenderer mot å bli langtidsmottakere av økonomisk sosialhjelp eller blir gjengangere gjennom mange år. Unge sosialhjelpsmottakere er en utfordring som er større for storbyene enn for små og mellomstore kommuner og ASSS rapportene kan dokumentere til dels store forskjeller mellom storbyene på dette området

Det er derfor iverksatt et storbyforskningsprosjekt som omhandler unge sosialhjelpsmottakere i storbyene. De storbyene som er med i prosjektet er Oslo, Bergen, Trondheim, Stavanger og Kristiansand samt KS. Formålet med forskningsprosjektet vil være å belyse hvilke forhold som påvirker andel unge sosialhjelpsmottakere i en kommune samt bevisstgjøre kommunene på hvilke grep som kan være hensiktsmessige for å redusere antall unge stønadsmottakere. I forhold til de andre ASSS kommunene ligger Bergen en god del under snittet når det gjelder stønadsmottakere i alderen 18-24 år.

Flere bydeler har etablert prosjekter / tiltak som arbeider med å få ungdom i aktivitet; jobb, utdanning, eller andre tiltak / behandling. Det finnes også prosjekter øremerket for innvandrere; utvidelse av introduksjonsprogrammet og et prosjekt hvor kvinner er målgruppen. Flere av prosjektene delfinansieres med øremerkede statlige midler.

Når det gjelder unge som har problemer med å etablere seg på arbeidsmarkedet, vil kommunen satse på tiltak som kan bidra til at de unge etter hvert bygger opp en egen CV – i form av gjennomført skolegang, gjennomførte kurs eller arbeidstrening. Det arbeides nå med slike tiltak både i regi av sosialtjenestene og i regi av private organisasjoner eller stiftelser.

### *Jobbfokus*

NAV Hordaland og Bergen kommune har i fellesskap drevet jobbfokus/jobbklubb ved alle NAV kontorene i Bergen og har svært gode erfaringer med dette tiltaket. Det stilles vilkår om oppmøte for å beholde stønad til ungdommene i tråd med regjeringens vedtak om aktivitetsplikt. Tiltaket tilbys målgruppen uavhengig av stønad som den enkelte har ved oppstart og kan også tilbys ungdom uten stønader. Jobbfokus-prosjektet ved for eksempel Nav Bergenhus startet høsten 2011. Frem til 2015 har rundt 250 unge under 25 år fått jobb eller praksisplass gjennom Jobbfokus. I 2015 ble det innkalt totalt 247 unge i alderen 16-24 til å være med på Jobbfokus i Bergenhus. Av disse møtte litt under halvparten opp, men av disse igjen gjennomførte 93 prosent hele prosessen. Av 95 unge mellom 16 og 24 som i 2015 gjennomførte Jobbfokus-kurset i Bergenhus, har rundt halvparten enten begynt i arbeid eller fått praksisplass. Det starter en ny gruppe hver måned på ca. 10-15 deltakere og kurset varer i 13 uker.

## **2.1.4 Kvalifisering av flyktninger**

Bergen kommune bosetter mange personer med fluktbakgrunn og tendensen er at det bosettes enda flere enn tidligere. I overkant av 40 % av deltakerne i programmet har de siste årene gått over i ordinær jobb eller utdanning etter endt programtid mens andre går over i et lengre kvalifiseringsløp i NAV. Det er viktig at flest mulig klarer å bli økonomisk selvhjulpne etter endt programtid men en av flyktningene har behov for et lengre kvalifiseringsløp før de er klare til å delta i det ordinære utdannelses- eller arbeidslivet.

**Ny sjanse – kvalifiseringscenteret for innvandrere** er et spesialtilpasset kvalifiseringsprogram for personer med innvandrerbakgrunn. Programmet er et tilbud til innvandrere som har rettigheter til kvalifiseringsprogram gjennom NAV. En del av deltakerne har tidligere vært gjennom introduksjonsprogrammet men mange har også annen innvandrerbakgrunn. Innholdet i programmet kan være norskopplæring, arbeidspraksis, yrkesopplæring og veiledning. Programmet kan vise til gode resultater for en målgruppe som har lav yrkesdeltakelse.

Kommunen ønsker å følge resultatene i utviklingsprosjektene med tanke på videreutvikling og integrering i ordinær tjeneste dersom resultatene viser seg positive.

Kommunen har også en sentral rolle som ansvarlig for voksenopplæring og lærlingeplasser. Som den største arbeidsgiveren i regionen, har kommunen også et arbeidsgiveransvar for ivaretagelse av ufaglært arbeidskraft gjennom kompetanseplaner. Dette ivaretas også gjennom den kommunale arbeidsgiverstrategien.

Det vises for øvrig til «Handlingsplan for integrering og mangfold 2012-2015» (Byrådssak 142/12). Ny plan kommer i 2017.



“Ny sjanse” kvalifiserer innvandrere til arbeid. Bilde: Kari Ingvaldsen

## 2.2 Inntektssikring

**Målet er å sikre at alle forsørgere og enslige har husholdningsinntekt som dekker mer enn bare grunnleggende behov.**

Det er etablert både statlige og kommunale velferdsordninger som skal bidra til inntektssikring, utjevning og tilgjengelighet til velferdsgoder. Inntektssikring skjer i hovedsak gjennom de statlige ordningene. Stønad i forbindelse med uførhet kan være av permanent karakter. De øvrige stønadsformene som overgangsstønad, arbeidsavklaringspenger, arbeidsledighetstrygd (dagpenger) og sykepenger, skal være midlertidige og støtte opp om det å hjelpe personer i arbeid, eventuelt kvalifisering for arbeid. Kommunale helse- og sosialtjenester har et råd og veiledningsansvar for disse velferdsordningene.

### **De statlige ordningene er**

- stønad ved arbeidsledighet (dagpenger)
- overgangsstønad til enslige forsørgere
- uførepensjon, arbeidsavklaringspenger, grunn- og hjelpestønad
- kontantstøtte og barnetrygd

Innstramminger og endringer i statlige inntektsordninger har de siste årene medført økt behov for inntektssikring fra den kommunale sosialtjenesten, ved at personer som mottar trygdeytelser i mange tilfeller også trenger supplerende sosialhjelp. I 2014 hadde 37,7 % av sosialhjelpsmottakerne i Bergen trygdeytelse som hovedinntekt.

I det følgende vil oppmerksomheten bli rettet mot de kommunale ordningene og det kommunale ansvaret.

### 2.2.1 Sosialhjelp

Kommunene har ansvar for å yte økonomisk stønad til personer som ikke kan sørge for sitt livsopphold gjennom arbeid eller ved å gjøre gjeldende økonomiske rettigheter. Det foreligger en statlig veiledende norm for sosialhjelp til livsopphold men kommunene bestemmer selv nivået på disse stønadssatsene. De siste årene har Bergen kommune fulgt de statlige veiledende satsene for økonomisk sosialhjelp og har i tillegg holdt barnetrygden utenfor beregningsgrunnlaget. Bergen vil fortsette denne praksisen fremover.

Personer som mottar livsopphold eller har inntekt på samme nivå ytes også støtte til boutgifter og strøm. Kommunen har også faste ytelser som kommer i tillegg til livsoppholdssatsene: Dekning av medisinske utgifter inkl. tannbehandling, ekstratilskudd til jul, ekstratilskudd til klær og utstyr hvert halvår, fritidstilskudd med inntil 3 000,- pr. barn pr. år og tilskudd ved samværsordning med barn. I 2015 var det 310 familier som mottok i alt kr. 989.000 til fritidsaktiviteter til barn i skolealder.

#### *Eksempler på sosialhjelp*

Sosialhjelpen sikrer en enslig forsørger med 2 barn livsopphold på mellom kr. 134.064 – 157.200 netto pr. år (eksklusiv husleie, strømtilskudd, fritidstilskudd, barnehage etc.).

For ektepar med 2 barn blir livsoppholdet på mellom kr. 166.800 – 202.800 netto pr år pluss kr. 23.300,- i barnetrygd og stønad til klær på kr. 3.400,- pr. halvår. Forskjellene i satsene avhenger av barnas alder.

I tillegg til livsoppholdet så kommer boutgifter, strøm, forsikringer, fritidstilskudd, juletilskudd, barnehage/SFO, utgifter til lege/medisin utover kr. 200,- pr. måned samt ev. tannlegeutgifter som også dekkes av økonomisk sosialhjelp. For en barnefamilie med 2 barn tilsvarer dette samlet sett årlig økonomisk sosialhjelp i tillegg til livsoppholdet på ca. 150.000,-.

Til sammenligning vil en familie med to voksne og to barn etter SIFOs referansebudsjett for 2015 hatt ca. 259 000 kroner til "alminnelige forbruksutgifter". Bolig, strøm, fritidsaktiviteter og ferie kommer i tillegg. I dette tilfellet vil tillegg til livsopphold være noe mindre.

### 2.2.2 Introduksjonsstønad for nybosatte flyktninger

Nyankomne flyktninger og tidligere asylsøkere får tilbud om et 2-årig introduksjonsprogram når de blir bosatt i Bergen. Dette er et program hvor deltakerne mottar en introduksjonsstønad. Introduksjonsstønaden er satt til 2G pr. deltaker i dag kr. 180.136,- pr. år. Stønaden er skattepliktig. Stønaden kan suppleres fra sosialtjenesten etter individuell vurdering av familiesituasjon, kostnader og inntekt. Ordningene i introduksjonsprogrammet er mest mulig lik reglene i arbeidslivet for øvrig.

### 2.2.3 utfordringer med økonomisk sosialhjelp

Sosialhjelpsnivået i Bergen følger den statlige veiledende normen. De statlige trygdeordningene ligger under fattigdomsgrensen på 60 % av medianinntekten og minstepensjonistene vil da være i lavinntektsgruppen. Hovedutfordringen når det gjelder inntektssikring gjennom velferdsordningene, er knyttet til inntektsnivået.

Sosialhjelpen skal i utgangspunktet være en midlertidig ytelse, men en del mennesker trenger likevel sosialstønad over relativt lang tid. Langtidsmottakere i sosialtjenesten er en utsatt gruppe med tanke på fattigdom og sosial eksklusjon. Individuelt tilpassede arbeidsrettede tiltak og fleksibel bruk av økonomisk sosialhjelp kan være virkemiddel for på sikt å bedre denne gruppens situasjon.

Det knyttes et dilemma til sosialhjelpssatsene. På den ene siden skal ordningen være midlertidig og fungere som et sikkerhetsnett i påvente av annen inntekt. Samtidig er det kjent at en del av sosialhjelpsmottakerne lever på sosialhjelpsnivå over lang tid. Sosialhjelpen kan fungere som et virkemiddel til å få brukerne over i en annen inntektssituasjon. Dersom sosialhjelpssatsene er på høyde med arbeidsinntekt eller varige velferdsordninger, kan brukerens motivasjon for å søke annen inntekt via arbeid eller trygd reduseres. Dette strider mot sosialhjelpens prinsipp om midlertidighet.

Sosialhjelpsmottakere som langvarig må klare seg på sosialhjelpsnivå, forsterker sine problemer gjennom ekskludering fra aktiviteter og samfunnsliv. **En løsning er at sosialhjelpen brukes mer fleksibelt overfor langtidsmottakere.** Loven åpner opp for en slik praksis gjennom muligheten til individuell vurdering ved utmåling av sosialhjelp samtidig som aktivitetsplikten vil bidra til at flere raskt kommer ut i aktivitet og dermed redusere muligheten for å bli passive stønadsmottakere. Det er i dag rom for å yte ulike former for tilskudd til aktiviteter for barn, klær, utstyr eller lignende. Det anbefales ikke en heving av de veiledende sosialhjelpssatsene men heller bruke sosialhjelp mer aktivt og fleksibelt for å gjøre mottakere av økonomisk sosialhjelp selvhjulpen. Det gis tilleggsytelser for langtidsmottakere og for brukere som er i et kvalifiseringsopplegg med tanke på arbeidsmarkedstilknytning på sikt.

**Introduksjonsstønaden for nyankomne flyktninger og innvandrere** fungerer bedre som inntektssikring for denne målgruppen enn den gamle ordningen med sosialstønad. Grunnen til dette er primært den tydelige lønnsinnretningen denne ordningen har. Brukerne blir ikke tilvendt passivt mottak av sosialhjelp.

Det er viktig at **gjeldsrådgivningen** videreutvikles i forhold til kompetanse. Alle sosialtjenester har øremerket stillingsressurser til denne type oppgaver. Det er store utfordringer knyttet til gjeldsbelastede familier som forblir i en vanskelig økonomisk situasjon over lang tid. Disse trenger råd, veiledning eller ulike støtteordninger for å få orden på økonomien. I tillegg til namsmannen, kan både sosialtjenesten og kommunens gjeldsrådgivingstjeneste bistå personer med gjeldsproblemer. Det er nødvendig å se nærmere på kommunens egne ordninger for å forhindre tvangsinn drivelse av gjeld, utkastelse fra boliger eller lignende.

NAV gir mulighet for **arbeidsmarkedsutprøving og overgang til uføreytelser for personer som ikke har tilstrekkelig arbeidsevne** av helsemessige årsaker. Dette vil kunne bidra til å sikre en forutsigbar økonomi for personer med varig uførhet.

Det vises for øvrig til følgende plandokumenter: "Ruspolitisk strategi- og handlingsplan 2011 – 2016" (Bystyresak 126-11) herunder Iverksettelsesnotat Ruspolitisk strategi- og handlingsplan 2011 – 2016 og Handlingsplan mot vold i nære relasjoner 2014-2017 (Bystyresak 82/14)

#### **2.2.4 Barnekonvensjonen:**

Et hovedmål er å iverksette FNs barnekonvensjon i praksis i Bergen. Dette innebærer å konkretisere artiklene i barnekonvensjonen og gjøre kommunen i stand til å bruke disse når de planlegger og kvalitetssikrer sine tjenester til barn og unge. Målet er at FNs barnekonvensjon innføres i daglig praksis i kommunen. Dette handler om tidlig innsats, samordning av tjenester og medbestemmelse, samarbeid på tvers av fagområder og barns medbestemmelse. Det overordnede prinsippet i dette arbeidet er "barnets beste". Det er et overordnet mål at kommunen skal kunne øke sin evne til å sikre at barn deltar i samfunnsutviklingen, og at hvert barn og hver familie får nødvendige og tilstrekkelige tilbud fra kommunens ulike tjenester.



Bilde Katarina Lunde

## 2.3 Bolig

*Målet er at alle skal disponere en bolig med rett kvalitet og størrelse, i et godt bomiljø, og med en boutgift tilpasset husstanden økonomiske situasjon. Barns behov for stabilitet og trygghet skal ivaretas i den videre utvikling av boligpolitikken i Bergen.*

### 2.3.1 Bolig og boligpolitikk

Forskning på fattigdomsområdet har påpekt sammenhenger mellom inntektsfattigdom og boligfattigdom. Utfordringer kan være knyttet til blant annet følgende områder:

- bostedsløshet / midlertidige botilbud
- tilgang til kommunale utleieboliger
- boligkostnader
- finansieringsordninger for vanskeligstilte
- oppfølging av utsatte husstander i bolig
- begjæring om utkastelse
- boligstandard
- fysisk utforming av bomiljø

I boligmeldingen 2014-2020, som ble vedtatt i bystyret i januar 2015, fremstilles noen av de utfordringer og muligheter kommunen står overfor i årene fremover innen boligpolitikken. Grupper som har behov for bistand fra det offentlige, til å etablere og mestre et boforhold, er viet et særskilt fokus.

Tiltakene som drøftes til oppfølging av boligmeldingen, retter seg mot vanskeligstilte på boligmarkedet både når det gjelder muligheter for boligetablering og opprettholdelse av boforholdet.



Kommunale boliger for vanskeligstilte. Bilde: Kari Ingvaldsen

### 2.3.2 Boligpolitikk i et barnefattigdomsperspektiv

I et barnefattigdomsperspektiv er det flere utfordringer knyttet til den kommunale boligpolitikken. Barn har behov for tilhørighet til et trygt og godt bomiljø. Den kommunale boligpolitikken bør ta høyde for at barnefamilier bør kunne få etablere en stabil boligsituasjon i et godt miljø og unngå mange og unødvendige flyttinger som følge av midlertidighet i leiekontrakter, utkastelser, miljøbelastninger eller uhensiktsmessig bostandard. Boligpolitikken bør ivareta disse behovene blant annet gjennom et differensiert boligtilbud med tilgang på gode leiligheter samt forutsigbarhet i husleieforholdet. Det er viktig at de ulike stønads og støtteordningene er treffsikre og utnyttes fleksibelt for å ivareta behovene til de vanskeligstilte barnefamiliene.

Regjeringen har i sin strategi (Bolig for velferd, Nasjonal strategi for boligsosialt arbeid 2014–2020), fastsatt konkrete resultatmål for å sikre at barn og unge bor bra. Boligen og nærområdet har stor betydning for oppveksten til barn og unge. De vil derfor forsterke innsatsen overfor barnefamilier og unge som ikke bor bra. Dette er viktig for barna her og nå, og for å forhindre at dårlige levekår går i arv.

Kommunale utleieboliger er et offentlig tilbud til de aller svakest stilte på boligmarkedet, herunder også familier med barn. I Bergen var det i første halvår 2015, 2100 barn og unge fordelt på 2840 husstander som bor i kommunale boliger (NTNU Samfunnsforskning «Trygghet for barn og unge i kommunale utleieboliger i Bergen kommune» ISBN: 978-82-7570-415-1). Barnefamilier er en prioritert gruppe ved bruk av de boligsosiale virkemidlene kommunene forvalter. Enten de har vanskeligheter med å etablere seg i egen bolig, beholde boligen, utbedre/tilpasse boligen de bor i eller ved tildeling av kommunal utleiebolig.

### 2.3.3 Vanskeligstilte på boligmarkedet i Bergen kommune

Bergen kommune har i en årrekke mottatt kompetansemidler fra Husbanken til ulike prosjekter og satsinger innenfor boligfeltet. Herunder kan nevnes prosjektet «Fra leie til eie» som var med å forsterke muligheten for beboere i kommunal utleiebolig til å etablere seg i egen, eid bolig. I prosjektperioden var det klart flest husstander med barn som realiserte boligkjøp.

I 2013 ble kommunen opptatt som deltaker i Boligsosialt velferdsprogram (BOSO), som er et 5-årig utviklingsarbeid i samarbeid med Husbanken og 13 andre programkommuner på Vestlandet, hvor hovedmålet er at flere vanskeligstilte skal bo i stabile og varige boforhold.

«**Housing First**» er et annet samarbeidsprosjekt mellom kommunen, Husbanken, Helse Bergen og Kriminalomsorgen region vest. Målgruppen er rusavhengige tjenestemottakere som har behov for sammensatte helse og sosialfaglige tjenester, bo-oppfølging og praktisk bistand for å kunne bo i egen bolig.

Kommunen har også utarbeidet levekårsrapporter i 2008 og i 2011. Dette er viktig kunnskap som legges til grunn for planlegging og utbygging i kommunen. Både når det gjelder arbeid med å bedre situasjonen i områder med dårlige levekår og når kommunen bygger eller kjøper boliger til vanskeligstilte.

Barnefamilier er omtalt i kommunens boligmelding 2014-2020, og våren 2015 presenterte Bergen kommune i samarbeid med NTNU Samfunnsforskning og Husbanken, en rapport fra en undersøkelse om trygghet for barn og unge i kommunale utleieboliger i Bergen kommune. Basert på funn og vurderinger, konkluderes det med at det er like trygt i kommunale utleieboliger som i sammenlignbare boliger og at det kommunale arbeidet er godt. Det er likevel en viss risiko for å bli bosatt i utrygge bomiljø om man tildeles kommunal utleiebolig, og enkelte familier bor i uakseptable bomiljø. Kommunen vil aktivt benytte seg av funnene og anbefalingene og

i det videre arbeide med å tilby boliger med rett kvalitet og størrelse, i gode bomiljø, med en boutgift tilpasset husstandens økonomiske situasjon.

Det er et stort behov for flere boliger og mange førstegangsetablerere sliter med å komme inn på boligmarkedet. Løsningen på dette er å bygge flere boliger og ha en aktiv handlekraftig boligpolitikk. Målet er at flest mulig innbyggere skal få bo trygt og godt i egen bolig.

Kommunen har de siste årene satset på å bygge flere utleieboliger for ulike grupper av vanskeligstilte husstander. Omorganisering og tettere samarbeid mellom kommunens aktører innen bolig- og sosialområdet har gitt økt kvalitet, økt differensiering og økt kapasitet, slik at flere husstander kan bosettes, og samtidig gis bedre bistand til å mestre boforholdet.

7 % av de som mottok sosialhjelp i Hordaland var uten bolig i 2014. Tabellen under viser at 87 prosent av de som fikk sosialhjelp i 2014 bodde i leid bolig, mens seks prosent eide boligen de bodde i. 508 sosialhjelpsmottakere var uten bolig i 2014 i kortere eller lengre tid i de 6 største kommunene i Hordaland. For Bergen utgjorde tallet 436 sosialhjelpsmottakere.

Kommune	Leid bosted	Eid bosted	Uten bosted	I alt
Bergen	4 891	299	436	5 626
Fjell	398	20	27	445
Askøy	308	34	19	361
Os	299	21	9	329
Lindås	229	38	11	278
Meland	136	32	6	174
Sum	6 261	444	508	7 213

Kategorien leid bolig inkluderer både de som bor i kommunal bolig og de som leier i det private boligmarkedet. I den siste kategorien regner en med de som bodde i midlertidig botilbud som hospits og campinghytter, og de som var innsatt i fengsel eller var på institusjon uten å ha et bosted som sto klar ved løslatelse eller utskrivning.





Foto Håvard Holme

## 2.4 Skole og barnehage

***Målet er at skole og barnehage skal være arenaer for inkludering, vekst og utvikling.***

### 2.4.1 Skole og barnehage

En god og inkluderende barnehage, skole og idrett er blant de viktigste virkemidlene en har i dag for å kunne bekjempe fattigdom på sikt. Læring i førskolealder er avgjørende for utdanning og yrkesdeltagelse senere i livet.

Lavt utdannede foreldre velger i mindre grad barnehage for de yngste, dette gjelder også minoritetsspråklige foreldre og foreldre med lav inntekt. Både sosial bakgrunn og språk har betydning for senere ulikheter i læringsutbytte. Språk er grunnleggende for utvikling av individets muligheter for livslang læring og småbarnsalderen er en viktig periode for utvikling av evnen til kommunikasjon, begrepsforståelse og ordforråd. Barns deltakelse i gode barnehagetilbud har blant annet meget positiv effekt på barns språkutvikling, og forskning viser at barn som har god språkutvikling før skolestart, har bedre sosial utvikling og bedre leseutvikling på barnetrinnet. Positiv leseutvikling påvirker motivasjonen, som igjen påvirker læringen.

Skolen er en viktig enkeltfaktor for sosial mobilitet. Dette er fordi vi vet at sosial bakgrunn fortsatt har stor betydning for elevenes resultater i skolen, og dermed for hvilken mulighet de har til å fullføre videregående skole, få seg arbeid og være fullverdige deltakere i samfunnet. Selv om internasjonale sammenlikninger gjerne konkluderer med at de sosiale ulikhetene i norske elevers skolerresultater er mindre enn i mange andre land, viser karakterforskjellene i skolen at elevens familiebakgrunn har stor betydning for elevenes skolerresultater. Det ser også ut som de sosiale forskjellene øker noe gjennom utdanningsløpet.

Det er derfor viktig at barnehagene og skolene medvirker til å utjevne forskjellene barna har med seg når de begynner i barnehagen og i skolen. Å få flest mulig til å gjennomføre et helhetlig

utdanningsløp – fra barnehage og til og med videregående - er kommunens hovedstrategi for å hindre at fattigdom skal gå i arv. Det betyr at den viktigste faktoren å lykkes med fattigdomsbekjempelse er den jobben som gjøres hver dag med å skape gode barnehager og skoler for alle barn. Det er først og fremst her – og ikke i mange små enkelttiltak – vårt største potensiale ligger. Barnehagene og skolene i Bergen skal bidra til å gi alle barn de samme sosiale og faglige mulighetene uansett bakgrunn.

Dette gjenspeiles i de overordnede visjonene for barnehagene og skolene i Bergen: En mangfoldig barnehage av høy kvalitet for alle barn og Kompetanse for alle i mulighetenes skole. Samtidig drives det enkelte tiltak/prosjekter/satsinger, både statlige og kommunale, som kan sies å være rettet mot enten å bekjempe fattigdom eller som virker mer som kompenserende tiltak.

## **2.4.2 Status Skole, barnehage og idrett**

### *Kartlegging av barns språkutvikling -TRAS*

Barns språkutvikling ved skolestart har stor betydning for utvikling av leseferdigheter, som igjen er sentralt for senere læring, og barnehagens arbeid er viktig i arbeidet med tidlig innsats for barns språkutvikling. Bergen bystyre har gjennom «Strategier for tidlig innsats 2012-2015:Læring for alle» og «Kvalitetsutviklingsplan for barnehagene i Bergen 2013-2016, Sammen for kvalitet – barnehage» vedtatt at kommunale barnehagene skal benytte TRAS, som er et observasjonsverktøy av språk i daglig samspill. TRAS er både et kartleggingsverktøy og et praktisk hjelpemiddel som gjør det lettere å se hvor barnet er i sin utvikling, og hvordan barnehagen kan hjelpe barnet videre i sin utviklingsprosess. Bruk av TRAS i barnehagen øker barnehagepersonalets kompetanse om barns generelle utvikling og barns spesifikke språkutvikling.

### *Gratis kjernetid*

Barnehagen er betydningsfull i arbeidet med tidlig innsats for barns språkutvikling. Gratis kjernetid (statlig finansiert) for 4- og 5-åringer i barnehage ble innført 1. august 2015 som en søknadsbasert ordning for familier med samlede inntekter under 405 000 kroner.

### *Rekruttering minoritetsspråklige barn – barnehage*

Bergen kommune har som en del av Gratis kjernetid en 20 % stilling knyttet til Solheimsviken helsestasjon som skal ha ansvar for å rekruttere barn til barnehage. Helsestasjonen skal arbeide utadrettet direkte mot familier som ikke har barnehageplass. Rekruttering og informasjonsarbeid knyttet til søknadsprosesser til barnehage, vil bli en naturlig del av dette arbeidet. Helsestasjonen skal også rekruttere til ICDP foreldreveiledningsgrupper (International Child Development Program). ICDP- programmet er foreldreveiledningsprogram hvor målet er å støtte og styrke de voksne i deres rolle som oppdragere og omsorgsgivere for barn, gjennom bevisstgjøring og refleksjon om egen rolle, samt i forhold til barns og foreldres rett til medvirkning. Ved bruk av ICDP, kan helsestasjonen bygge relasjoner og nettverk rundt foreldrene som trenger det.

### *Barn med flerspråklig bakgrunn*

Det er særlig viktig å øke barnehagedeltakelsen blant barn som har et annet morsmål enn norsk. Målrettede språkstimulerende tiltak i førskolealder vil kunne bidra til en bedre skolestart for barn som ikke har norsk som morsmål, og på sikt øke barnas deltagelse på alle samfunnets arenaer. Byrådsavdelingen har flere tiltak for å styrke minoritetsspråklige barns språkutvikling.

### *Språkkartlegging av barn med flerspråklig bakgrunn*

Når det gjelder språkkartlegging av barn med flerspråklig bakgrunn anbefaler Fagavdeling barnehage og skole å bruke kartleggingsverktøyet «Språkpermen» som er utarbeidet fra «Lær meg norsk før skolestart!». Dette bidrar til å gi personalet kunnskap om det enkelte barns språklige kompetanse på morsmålet og på norsk.

### *Språkstien*

Språkstien er et forsterket språktilbud som er opprettet for barn og foreldre der de kan delta noen timer, to-tre dager i uken. I Språkstien kan barna leke sammen og lære språk i samvær med andre barn samtidig som foreldre/foresatte blir kjent med hverandre. Det finnes tre tilbud, to i Årstad og et i Laksevåg. Tilbudet er gratis for alle barn mellom 0 til 6 år uten barnehageplass, sammen med foresatte eller andre voksne. Et av tilbudene driftes av Kirkens bymisjon i samarbeid med Bergen kommune, og de to andre driftes av Bergen kommune.

### *Tilskudd til tiltak for å bedre språkforståelse blant minoritetsspråklige barn*

Etter søknad tildeles tilskudd til tiltak for å bedre språkforståelse blant minoritetsspråklige barn. Tilskuddet skal bidra til at kommunene kan utforme tiltak for å bedre språkforståelse blant minoritetsspråklige barn i førskolealder. Tilskudd kan tildeles språkstimulerende tiltak i barnehager som blir spesielt tilrettelagt for flerspråklige barn og barnehager som vil utvikle og gjennomføre tiltak som har til hensikt å inkludere foreldre med minoritetsbakgrunn på nye måter. Det kan også tildeles tilskuddsmidler til barnehager som vil styrke personalets flerkulturelle kompetanse gjennom utviklingsarbeid. Tospråklig assistent kan tildeles barnehager som i sine barnegrupper har flerspråklige barn som har stort behov for språklig støtte eller som møter store sosiale og kulturelle utfordringer i integreringsprosessen i barnehagen.

### *Koordinert opptak til barnehageplass i Solheimsviken/Årstad*

I 2015 startet et to-årig pilotprosjekt for koordinert opptak til barnehageplass i Solheimsviken/Årstad i de tre kommunale barnehagene Ny Krohnborg, Søreskogvei og Solheimslie, som ligger i et område med mange minoritetsspråklige familier. Bakgrunnen var at man ønsket å regulere andelen minoritetsspråklige barn i den enkelte barnehage slik at denne ikke overskrider 70 %. Dette gjøres for å sikre et godt tilrettelagt språkmiljø.

### *Tidlig innsats*

Å mestre utdanningsløpet er viktig for barn og unges fremtid. Tidlig innsats er både innsats tidlig i et barns liv, og å gripe inn tidlig når problemer oppstår eller avdekkes, og det er viktig at barnehagene og skolene tidlig fanger opp og følger opp de barna som trenger hjelp og støtte. Tidlig innsats ble startet som et pilotprosjekt i Bergen kommune i 2012 og byrådsavdeling for barnehage, skole og idrett gjennomfører ulike tiltak i tråd med føringene i bystyresaken Strategier for tidlig innsats 2012 -2015: Læring for alle.

### *Prosjektstilling - lavterskel*

Det er opprettet en prosjektstilling knyttet til Laksevåg PPT. Prosjektstillingen fungerer som et lavterskeltilbud og kan bistå barnehagene med hvordan de på et tidlig stadium kan tilrettelegge for barn som har behov for det. På bakgrunn av levekårsundersøkelsen er det barnehager i Årstad og Indre Laksevåg som kan benytte seg av dette tilbudet.

### *Støttepedagoger følger barn inn i skolen*

I 2014 ble det i forbindelse med økonomiplanen vedtatt et prøveprosjekt der støttepedagoger fra de pedagogiske fagsentrene kan følge barn inn i skolen. Det er barnas individuelle behov som er grunnlag for hvem som får dette tilbudet.

### *Tidlig innsats – skole*

Tidlig innsats for skole har hatt et budsjett på 6,5 mill. kr. i 2012, 9 mill. kr. i 2013 og 10 mill. kr. i 2014 og 2015. Skolene ble tildelt midler fra høsten 2012. Midlene går til styrking av lærerressurser i form av 2 timer i uken pr. klasse fra jul i 1. klasse til jul i andre klasse. Det følger og med veiledning og kompetanseheving av de lærerne det gjelder.

### *Statlige midler til tidlig innsats*

Det er vedtatt en styrking på 200 mill. kroner for å øke lærerinnsatsen på 1.- 4.trinn. Dette innebærer videre en rammestyrking på om lag 11,2 mill. kroner for Bergen kommune høsten 2015. Helårsvirkningen blir 26, 9 mill. kroner for 2016. Midlene blir i Bergen fordelt med 30 årsverk til levekårsutsatte skoler og 10 årsverk til skoler med nyankomne innvandrere på 1.-2. trinn.

### *Ny nasjonal moderasjonsordning*

1. mai 2015 trådte en ny nasjonal moderasjonsordning for foreldrebetaling i barnehage i kraft. Den nye ordningen innebærer at foreldrebetalingen for en barnehageplass maksimalt kan utgjøre 6 % av en husholdnings samlede person- og kapitalinntekter. Med gjeldende makspris i barnehage har alle husholdninger med inntekter fra 473 000 kroner og nedover krav på redusert foreldrebetaling. Det er i budsjettforslaget for 2016 innarbeidet 12,3 mill. kroner til dette formålet.

### *Oppfylle lovfestet rett til barnehageplass.*

Et viktig virkemiddel for å hindre fattigdom er å sørge for at flest mulig kommer i arbeid eller beholder arbeid, og en av forutsetningene for yrkesdeltakelse er god barnehagedekning. I tillegg til å oppfylle lovfestet rett til barnehageplass, har Bergen kommune ambisjon og mål om at alle skal få tilbud om barnehageplass der hvor søker ønsker plass. Som et ledd i dette er det vedtatt bydels vis prioritering til barnehageplass. Det har til nå vært utfordrende å klare dette i de sentrumsnære bydelene, men i 2015 er bydels vis dekning realisert for alle bydelene utenom Bergenhus og Arna.

### *Felles opplevelser som gjør at barn deler erfaringer, og som kan være felles utgangspunkt for samhandling og lek.*

Mye faglitteratur om barnefattigdom viser utenforskapet barn i fattige familier kan oppleve ved at de ikke passer inn sammen med andre barn, fordi de ikke har det samme utstyret, de samme klærne eller ikke har mulighet til å være med på de samme tingene andre barn kan være med på. Det er derfor viktig at barnehager og skoler kan bidra til å skape felles opplevelser som gjør at barn kan dele erfaringer og som kan skaper et felles utgangspunkt for samhandling og lek. Byrådsavdeling for barnehage, skole og idrett har flere tiltak som bidrar til å skape flere slike arenaer:

### *Omfordeling stillinger PPS*

Fra 1. august 2015 er PP-tjenesten og fagsentrene organisert i fire nye Pedagogisk psykologiske sentre – også kalt PPS. De åtte PPT-kontorene med tilhørende fagsentre er nå blitt til fire PPS. Ved opprettelse av fire nye PPS sentre i 2015 er fordeling av stillinger blant annet justert opp mot levekår.

### *Øremerket statlig tilskudd til økt lærertetthet*

2013 ble det satt av 157 mill. kr i øremerkede tilskudd i statlige midler til økt lærertetthet. Midlene gis til skoler hvor grunnskolepoengene ligger under gjennomsnittet, og hvor gruppestørrelsen er større enn 20 elever per lærer. I Bergen er det 3 ungdomsskoler som mottar dette tilskuddet, som utgjør til sammen 11 årsverk.

### *Omfordeling av lærerressurser på bakgrunn av levekår*

Studier av forholdet mellom lærertetthet og læringsutbytte gir ikke entydige resultater, og resultatene er til tider motstridende. Noe forskning viser imidlertid at økt lærertetthet kan være gunstig for elever som er faglig svake og for elever med foreldre som har en lav sosioøkonomisk status. Fra høsten 2015 ble det tildelt øremerkede statlige midler for å øke lærerinnsetningen på 1.- 4.trinn, denne tildelingen økte noe fra høsten 2016. Midlene blir i Bergen i hovedsak fordelt til levekårsutsatte skoler (38 årsverk).

I tillegg har det over flere år vært gjort en kommunal omfordeling av lærerårsverk i Bergen på bakgrunn av levekår, og fra august 2016 ble ytterligere en halv prosent trukket fra elevressursen skolene tildeles og omfordelt til skoler som ligger i områder med levekårsutfordringer. Denne siste omfordelingen utgjør 12 årsverk. Til sammen er det nå 62 ½ årsverk som tildeles skoler i levekårsutsatte områder.

### *Arbeid for å hindre sosial ekskludering*

En trygg og god skolegang, fri for sosial ekskludering, vil lede til at flere unge kan fullføre videregående skole, får seg jobb og bryte den sosiale arven. Et godt og inkluderende læringsmiljø der barn gis mulighet til vennskap, deltakelse og mestring er en forutsetning. I bergensskolen har en over flere år arbeidet bevisst for å styrke elevenes psykososiale læringsmiljø gjennom utvikling av standard for sosial kompetanse som har vært brukt i kvalitetsoppfølging av skolene. Alle skolene er videre pålagt av bystyret å arbeide aktivt og systematisk for å forebygge mobbing. Skolene har sosial læreplan, handlingsplan mot mobbing, samhandlingsplan eller tilsvarende.

Skolene med ungdomstrinn (ungdomsskoler og kombinerte skoler) skal benytte et forskningsbasert program godkjent av Utdanningsdirektoratet. Dette ble forankret i budsjettet i 2011. De fleste bruker Olweusprogrammet. De øvrige skolene med ungdomstrinn, og en del barneskoler, bruker programmer som for eksempel Zero og PALS.

### *Tettere oppfølging av skoler med svake resultater*

Resultatene i bergensskolen varierer mye, og variasjonene er store mellom skoler og innad på skoler. Vi vet at grupper som generelt sett har høyere risiko for å ikke gjennomføre videregående opplæring, er særlig elever med svake grunnskolekarakterer. Byrådsavdelingen vil fremover ha mer oppmerksomhet på å bedre læringsutbytte til alle elever, og særlig å følge opp skoler som over tid presterer svakere enn standard innenfor lesing og regning – slik at disse får tett oppfølging på de aktuelle trinn. Fremover vil en i større grad kartlegge den enkelte skoles reelle ståsted og ikke akseptere at skoler over tid har svake resultater.

### *Leksehjelp*

Kommunen skal tilby leksehjelp, jf. opplæringsloven § 13-7a, med tilsammen åtte timer hver uke til elever i grunnskolen. De åtte timene fordeles fritt på årstrinnene slik kommunen avgjør. Formålet med leksehjelpen er å gi eleven støtte til læringsarbeidet, følelse av mestring, gode rammer for selvstendig arbeid og medvirke til utjevning av sosiale forskjeller i opplæringen. Leksehjelp kan være særlig viktig for elevgrupper som sliter, og ikke får tilstrekkelig oppfølging og hjelp fra hjemmet. Bergen bystyre har vedtatt at fra høsten 2014 skal leksehjelp tilbys på 5. - 7. trinn.. For at det skal være god kvalitet på tilbudet er leksehjelpen fra 1. januar 2015 organisert og ledet av en pedagog.

### *Bygger skoler som nærmiljøanlegg*

Nye skoler som bygges i Bergen skal fungere både som læringsarena og som en sosial møteplass og aktivitetsarena på ettermiddag/kveld. Nye skoler bygges derfor som nærmiljøanlegg slik at skolene kan være en samlingsplass for hele nærmiljøet. Bergen

kommune er nå i gang med å utforme overordnede retningslinjer og regelverk som skal sikre bruken av skolelokaler for frivillige lag og organisasjoner.

### *Nærmiljøpakke*

Frivillige barne- og ungdomsorganisasjoner, FAU (foreldrerådets arbeidsutvalg) og ungdom selv kan sende søknad om midler til aktiviteter på ettermiddagstid ved de kommunale grunnskolene i Bergen. Bystyret har vedtatt kriterier for tildeling av midlene.



Aktivitetstilbud til barn i ferier. Bilde Marius Solberg Anfinser

## **2.5 Idrett og kultur**

***Alle skal kunne inkluderes i fritids- og kulturaktiviteter uavhengig av egen eller foreldrenes økonomi.***

Bergen kommune har i en årrekke hatt oppmerksomhet på at fritids- og aktivitetstilbudene i byen skal være variert og mangfoldig, og at kostnadene ved deltakelse skal være lave. De senere årene er det også kommet økende bevissthet hos aktørene om at alle må oppleve å være velkommen til et idretts eller kulturaktivitet, og at det må arbeides aktivt for at terskler til deltagelse er lave.

Undersøkelser viser at fattigdomsproblematikk kan knyttes til mulighet for inkludering og deltakelse i samfunnsaktiviteter. Det er antakelig mange årsaker til at borgerne ikke deltar i aktivitetstilbudet men det er særlig beklagelig at barn og unge utestenges fra fritids- eller kulturaktiviteter på bakgrunn av familiens økonomiske situasjon.

Etter vedtak i bystyret i Bergen, er det utviklet et aktivitetskort for barn og unge 0-17 år som er berørt av fattigdom. Aktivitetskortet er lansert høsten 2016. Kortet skal være et kompensierende tiltak for denne målgruppen og forhindre utestengelse på viktige opplevelsese- og deltakerarenaer. Når det gjelder aktivitetskortet er det viktig å vinne erfaringer og evaluere på et senere tidspunkt hvordan vi kan treffe målgruppen best mulig. En ønsker også se på hvordan kortet kan utvikles mer allment. Fylkesmannen er bidragsyter i dette arbeidet.

### 2.5.1 Direkte økonomisk støtte

I 2007 ble det fremlagt en sak med forslag om å sikre at alle barn gis mulighet til å delta på en fritidsaktivitet. Målgruppen skal være barn i familier som mottar økonomisk sosialhjelp eller har inntekt på sosialhjelpsnivå. Familier med inntekt like over sosialhjelpsnivå vurderes individuelt. Det er en intensjon at ordningen skal administreres slik at den kommer barna direkte til gode og at saksbehandlingen blir enkel og trygg.

Støtnadsnivået er inntil kr. 3000,- pr år og gjelder barn i skolealder fra 1. klasse til 18 år. Behandling av søknad om slik støtte og utbetaling skjer gjennom NAV. Beløpet skal kunne dekke utgifter som kontingent, utstyr og/eller egenandeler ved reiser tilknyttet aktiviteten.

### 2.5.2 Idrett

Idrett er en god inkluderingsarena som kan være med på å skape et grunnlag for en livslang glede av å drive idrett og fysisk aktivitet. Det skal være plass til alle i idretten, til tross for lav betalingsevne.

Det har gjennom mange år vært fokus på at inngangsporten til både organisert og egenorganisert aktivitet skal være så lav som mulig. Dette sikres gjennom gratis bruk av kommunale idrettsanlegg, samt enkelte tilskuddsordninger for grupper med et særskilt behov. Dette tror man at kan bidra til at flere blir med. Det er også viktig at man ser barnehage, skole og idrett i sammenheng når man skal inkludere barn og unge i samfunnet. I tillegg er god tilgang til grøntområder og idrettsanlegg, både innendørs og utendørs, viktige virkemidler for å gi barn og unge en meningsfull fritid.

#### *Inkluderingsarbeid i idretten*

I dag er det et tett samarbeid med idretten og idrettens organer om inkludering av flerkulturelle. Idrettsrådet i Bergen fordeler egne inkluderingsmidler via Norges idrettsforbund til idrettslag som gjennomfører tiltak for ressursvake grupper.

Inkluderingsmidlene skal i hovedsak motvirke økonomiske og kulturelle barrierer som kan være til hinder for å kunne delta i organisert idrettsaktivitet. Tilskuddet skal være særlig rettet mot jenter, og barn og ungdom med dårlig betalingsevne. I 2014 ble det tildelt kr.1,7 mill. til idrettslag i Bergen.

#### *Kommunale aktivitetstilbud og samarbeidsprosjekter med organisert idrett*

Selv om hver enkelt har ansvar for egen helse, er det en kjensgjerning at det er et behov for tilrettelegging for at alle skal ha like muligheter for å være aktive. Ikke alle finner seg til rette i det organiserte aktivitetstilbud, men er allikevel interessert i å være fysisk aktiv sammen med andre. Idrettsservice har i oppgave å legge til rette for å imøtekomme barn, unge og seniorers behov for alternative aktiviteter og aktivitetsarenaer i Bergen. Idrettsservice ønsker å legge til rette for alternativer og supplerende tiltak utover det rike aktivitetstilbudene de frivillige organisasjonene gir i dag. Frafallsproblematikken i den organiserte idretten, særlig da i alderen 14- 17år er bekymringsfullt. Det er derfor behov for å tilrettelegge for alternative aktivitetstiltak samt skape og vedlikeholde gode aktivitetstilbud.

Kommunen har generelt oppmerksomheten på at de ulike aktivitetstiltakene er lavterskeltilbud, enten gratis eller med lav egenandel på tilbudene. Idrettsservice bidrar med gratis tilbud og lavterskeltilbud til familier som f.eks: Åpen hall, ulike leirer og andre aktivitetstiltak. Idrettslag/frivillige organisasjoner kan søke om stimuleringsmidler for å holde egenandelene for de deltakende nede. Det er også gjort en del tiltak i enkelte levekårsområder som f.eks. Ny-Krohnborg med aktivitet etter skoletid, Åpen hall for ungdommer fredager og Åpen hall

for alle på søndag. Skiopplæring for 4.klasse prioriteres på skoler i levekårsområder med lav levekårsindeks. Ulriken skiskole driver arrangementer opp mot Slettebakken skole.

### *Anleggsutvikling idrett*

Et godt eksempel på anleggsutvikling i svake levekårsområder er blant annet Ny Krohnborg-senter for oppvekst, kultur og idrett og Fysak allaktivitetshus på Slettebakken. Fysak allaktivitetshus er en suksess og hadde i 242 000 besøkende i 2014.

### *Utstyrslager:*

Idrettsservice administrerer i dag en utlånsordning for idrettslag, barnehager, skoler og andre frivillige organisasjoner med diverse idrettsutstyr som f.eks. ski, skøyter, kanoer, sykler, akebrett etc. Målgruppen er personer som pga. lav betalingsevne ikke har tilgang til eget utstyr.

### *ADO arena:*

Med utgangspunkt i prisnivået som er vedtatt av bystyret er rabatter fastsatt for grupper fra skoler, idrettslag og andre frivillige organisasjoner.

### *Svøm Bergen:*

I kunnskapsløftet er det et mål at elevene skal ha lært å svømme innen utgangen av 4. klassetrinn. Det er derfor satt i gang en kvalitetsheving av svømmetilbudet i Bergen med oppstart av pilotprosjekt svømmeopplæring for barn på 4.klassetrinn i ADO arena, også kalt Svøm Bergen. Dette er et systematisert svømmeopplæringsprogram i samarbeid med idrett, skole og svømmemiljøet i Bergen.

Per i dag er følgende 16 skoler invitert inn i prosjektet:

Ådnamarka skole (Arna), Kringlebotn skole (Ytrebygda), Paradis skole (Fana), Nygårdslie (Laksevåg), Møhlenpris (Bergenhus), Olsvik (Loddefjord), Nordvik (Fana), Nordnes (Bergenhus), Bønes (Fyllingsdalen), Ny-Krohnborg (Årstad), Christie Krybbe (Bergenhus), Kyrkjekrinsen (Åsane), Skjold (Fana), Krohnengen (Bergenhus), Eidsvåg (Åsane) og Sælen oppveksttun (Fyllingsdalen).

I tillegg legges det til rette for svømmeopplæring for nyankomne minoritetsspråklige elever i flere svømmebasseng ved hjelp av statlige midler fordelt gjennom Fylkesmannen i Hordaland. Det samme gjelder for svømmeopplæring for barnehagebarn i alderen 4-6 år i Bergen. Tiltaket gjennomføres i samarbeid med svømmemiljøet i Bergen. Idrettsservice har også mange svømmekurs for flerkulturelle i tett samarbeid med svømmeklubber i Bergen.

## **2.5.3 Sommerleir og aktivitetsleir**

Bergen kommune har arrangert sommerleirer i over 100 år. 240 elever på 2. – 7. klassetrinn tilbys årlig et gratis opphold, vanligvis på 12 døgn. Tilbudet gis til barn som ikke har andre muligheter til å reise ut av byen om sommeren. Oftest skyldes dette økonomiske forhold.

Tidligere var det flere som deltok på sommerleirene, og det var alltid venteliste. De senere år har imidlertid etterspørselen gått ned. Dette henger sammen med at Bergen kommune tilbyr aktivitetsleirer på dagtid for alle barn.

Sommerleirene et svært godt ferietilbud for barna, og det er uheldig for barna hvis foresatte velger tilbudet bort. Alle aktivitetene på sommerleirene er tilrettelagt for barn, og barna gis god heldøgns omsorg under trygge forhold. De fleste får tilbud om å sove på 2-sengs rom med bad.

Andre barn som deltar på kommunenes aktivitetsleirer reiser på en/ flere ferier i løpet av



skoleferien. Barn som kvalifiserer til sommerleir reiser derimot normalt ikke på ferie. Det er derfor viktig at tilbudet opprettholdes og kanskje utvides.

Sommerleirene videreføres i sin helhet, og det er ønskelig at flere barn benytter seg av tilbudet. I tillegg ønskes tilbudet utvidet. Byrådsavdeling for helse og omsorg har ansvaret for sommerleirene. Informasjon om sommerleirene formidles til familiene via skolene, samt på kommunens nettsider. I tillegg kunngjøres tilbudet i dagspressen.

Før tilbud sendes til skolene ønsker byrådsavdelingen å gå i dialog med de enheter i kommunen som yter direkte tjenester til barn og familier (sosialtjenesten, barnevern, skolehelsetjenesten, psykisk helsetjenester, PPT etc.). Dette for å sikre at alle aktuelle barn og familier blir ivaretatt på en god måte, samt får en oppfølging og motivasjon for å søke om plass på sommerleir. I tillegg er det et ønske om å prøve ut sommerleir i utlandet, for de eldste barna. Dette for å gjøre sommerleirene mer lik de ferier andre familier reiser på, og for å øke etterspørselen.

Det vil det bli startet et arbeid for å gi barn som kvalifiserer til plass på sommerleir, gratis tilbud om å delta aktivitetsleirene.

#### **2.5.4 Tilbud i samarbeid med barnehage og skole**

Den kulturelle bæremeisen (DKB) er ledd i Bergen kommunes kunst og kultursatsing på barn og unge. Her er det utviklet modeller for hvordan kunstnere, barn og pedagoger kan jobbe sammen i en kreativ prosess, både i barnehager og på profesjonelle arenaer.

Den kulturelle skolesekken når alle barn uavhengig av bakgrunn med kulturtilbud av høy kvalitet. I enkelte klassetrinn går alle til samme tilbud, ellers velger lærer eller skole tilbud.

Den kulturelle skolesekken dekker blant annet musikk, scenekunst, litteratur, visuell kunst, film og kulturarv. Målet er at alle elever skal bli kjent med og utvikle forståelse for ulike kunst- og kulturuttrykk og finansieres av tippemidler.

Etter avtale får alle offentlige og private grunnskoleklasser fri adgang til VilVite. Bergen kommune forhåndsbetaler for besøket. Dette gjelder også SFO. Bergen kommune gir støtte til inngangsbillett for førskolebarn i kommunen. Avtalen gjelder alle 5 åringer (født i 2010) for læringsprogram og besøk i utstillingen, 4-åringer (barn født i 2011) på showet Metamorfose. Barnehager og skoler har gratis inngang på Akvariet om høsten/vinteren.

#### *Kulturbilletten*

Kulturbilletten er en samarbeidsavtale mellom Bergen kommune og Tide, som gir skoleklasser mulighet til gratis bussturer. Billetten kan brukes til Den kulturelle skolesekken, museene, besøk/opplegg på VilVitesenteret, biblioteks besøk eller byvandring og deltakelse i andre kunst- og kulturprogram.

#### **2.5.5 Kultur samler alle**

Kulturfeltet er en sentral leverandør av tilbud som både samler de som har fattigdomsutfordringer og integrerer disse i befolkningen ellers. Gjennom kultur vil alle uavhengig av ressursbakgrunn kunne oppleve det samme, få kompetanse og få nettverk.

Følgende inkluderingsarenaer vil videreutvikles med tanke på fattigdomsbekjempelse:

- Kulturskolen samarbeider med grunnskoler, frivillige organisasjoner og kulturkontorer for å tilby kulturaktiviteter til en rimelig pris, eller helt gratis i områder med levekårsutfordringer.

- Barnas kulturhus har familielørdager til lavkostnad med verksteder, forestillinger og sosial kafé. Her foregår samtalen på flere språk.
- Bergen byarkiv bidrar til innsyn i arkiver og formidling som publikasjoner, arrangementer, utstillinger og nettfremidling.
- Lokale kulturkontorer har ulike satsinger for hele befolkningen. Det vektlegges tilbud i levekårsområder. Blant de siste års satsninger er styrking av korfettet, gratis og subsidierte lokaler som for eksempel øvingsrom for band. Sentralt i arbeidet til kulturkontorene er at tilbudene gjelder alle, at det er en lav terskel for deltakelse, og at tilbudene skal virke integrerende på tvers av ulike skillelinjer i samfunnet.
- Kulturkontorenes samarbeid med områdesatsing: Kulturkontoret i Fyllingsdalen og Laksevåg har i områdesatsningen i Laksevåg bidratt med rekke nye aktiviteter. Det er søkt Kulturdepartementet om Storbymidler, og en har mottatt midler til aktiviteter og åpne møteplasser i Indre Laksevåg. Frivilligsentralen på Laksevåg er flyttet til Gnisten i Håsteinsgate 3, og det gis tilskudd til mange frivillige lag og organisasjoner på Damsgård og Indre Laksevåg.
- I Ytre Arna samarbeider Arna og Åsane kulturkontor med Områdesatsingen om prosjektet «I <3 YA». Her kan ungdom få hjelp til å sette i gang nye ideer og prosjekter, og få delta på en rekke rimelige eller gratis aktiviteter. Det satses særlig på å ha en god kontakt mot stedets asylmottak og på at tilbudet har en inkluderende effekt overfor nye innbyggere.
- Bergen Internasjonale Kultursenter er medlemsbasert og omfatter 70 ulike organisasjoner. Disse tilbyr ulike konserter, arrangement og utstillinger med lave terskler for deltakelse. BarneBIKS er et lørdagstilbud med stor deltakelse fra både norske og ikke etnisk norske borgere.
- Bergen offentlige bibliotek er blant byens viktigste arena for integrasjon. Rundt halvparten av befolkningen bruker tjenesten hvert år. Biblioteket har bøker på stadig flere nye språk, og de tilbyr et økt antall kurs, møter og åpne arrangementer. Biblioteket er gratis, noe som gir lav terskel for deltakelse.
- Museene har gratis inngang for alle barn og lave priser generelt. De tilbyr både store felles opplevelsesarangementer og kunnskap gjennom omvisninger og utstillinger. De er viktige identitetsskapere som også tar opp utfordringene knyttet til svake grupper.
- Kirke- og trossamfunn er viktige integreringsarenaer. Bergen kommune har ikke statistikk for de øvrige samfunn, men Den norske kirke er til stede i områder med ulike utfordringer, gjennom vel 40 kulturanlegg, 90 kor, ulike barne- og ungdomsklubber, samt tilbud til eldre. Disse har lav pris og er utviklet sammen med dem det gjelder. Kulturtilbudet er integrert med helse- og sosialtilbud.
- For voksne og eldre er frivilligsentralene og seniorsentrene inkluderende lavterskeltilbud.

### 2.5.6 Veien videre

Kultursektoren har en lang historie som en inkluderende arena for hele samfunnet. Det er likevel et potensiale for ytterligere resultat på dette feltet. Bergen kommune skal bygge videre på de sterke fagtradisjonene og på entusiasmen til alle involverte. Kommunen må samtidig respektere at kulturaktørens hovedformål er å videreutvikle sine fagområder. Det er nettopp styrken i fagområdene som vil kunne bidra til å løfte de ressursvake. Det vises for øvrig til Kulturstrategi 2015-2025 (Bystyresak 179/15)

## 2.6 Frivillighet

**Bergen skal være en foregangsby for frivilligheten. Frivillige og ideelle organisasjoner er et verdifullt supplement til offentlige tilbud og bidrar til mer mangfoldig Bergen. Kommunen vil styrke samarbeidet og stimulere utviklingen i tråd med mål og strategier.**

Frivillighet inngår i alle samfunnsområder. Noen sektorer som kultur og idrett (se over) har frivillighet som en bærebjelke for arbeidet. For andre samfunnssektorer er det et viktig supplement og en arena for demokratisk påvirkning. I denne delen av handlingsplanen tas frivillighet opp som aktiviteter på tvers av alle sektorene med en viss vekt på sosialfeltet.

Bergen kommune har et godt samarbeid med særlig Robin Hood-huset og Kirkens bymisjon om **tilbud til tilreisende migranter** som ikke kommer inn under personkretsen til ordinære velferdsordninger. Kirkens bymisjon tilbyr blant annet tilnærmet gratis overnatting i Bergen sentrum for denne gruppen med tilskudd fra Justisdepartementet. Verken ved dette overnattingstilbudet eller andre steder finnes det et godt tilbud hvor målgruppen kan dusje eller på annen måte ivareta personlig hygiene på en tilfredsstillende måte. Kommunen vil legge til rette for at det opprettes et lavterskel sanitært tilbud til fattige migranter. Dette vil en prøve å få til i samarbeid med frivillige og ideelle organisasjoner i Bergen.

Frivillighetsmeldingen fra 2006 vektla at barn og unge skulle få låne lokaler gratis av Bergen kommune. Denne ordningen ble innført. Idrettslag låner bl.a. kommunale lokaler og anlegg gratis gjennom avtalen Bergen kommune har med Idrettsrådet i Bergen. Bergen kommune ser det som viktig at ordningen med **gratis bruk av lokaler for barn og unge** fortsetter. I tillegg bør frivillighetens kostnader ved bruk av kommunale bygg ha en felles prispolitikk uavhengig av bydel og type bygning. Bergen blir en stadig mer mangfoldig by, med grupper av mennesker med ulike religiøse og kulturelle bakgrunn. Frivillig sektor er også viktig som kultur- og identitetsbærer for ulike grupper. Et mer mangfoldig Bergen gjør også at det er flere nye grupper med ulike religiøse og kulturelle tilknytning som søker sammen og organiserer seg. Det vil være flere av disse gruppene som trenger møteplasser og lokaler.

Bergen kommune skal være en tilrettelegger for frivillighet og frivillig arbeid. Bergen kommunes Plan for frivillighet (Bystyresak 33/15) bygger både på nasjonale føringer og føringer gitt i byrådssak 1564/13 «Prinsipper for oppstart av arbeidet med plan for frivillighet». I saken ble følgende prinsipper lagt til grunn:

- Bergen kommune ønsker å styrke frivillighetens posisjon
- Bergen kommune skal i større grad legge til rette for utlån av lokaler til frivillig arbeid, innen de rammer som den aktuelle virksomhet tillater
- Bergen kommune skal synliggjøre og anerkjenne frivilligheten gjennom kommunale kanaler
- Bergen kommune skal vurdere hensiktsmessigheten av å styrke tilskudds- og stimuleringsmidler for å støtte opp om det frivillige arbeidet.

Føringer fra nasjonalt, statlig hold uttrykker et klart ønske om at det utformes en lokal politikk for frivillighet i kommunene. For Bergen kommune er politikkkutformingen gjort med utgangspunkt i alle samfunnsområder hvor frivillig arbeid er en viktig faktor. De ulike samfunnsområder er her definert som:

- Helse og omsorg
- Rus, psykiatri og levekår
- Idrett, kultur, fritid, trossamfunn og oppvekst
- Byutvikling, klima og miljø
- Demokrati og samfunn

En lokal politikk for frivillighet må ha en bred lokal forankring. Det er et mål at frivillige initiativer i nærmiljøene og kreative ideer skal understøttes og ha gode muligheter for vekst. Planens mål, strategier og tiltak forsøker å svare på de utfordringer som frivilligheten møter innenfor de ulike samfunnsområdene. For å skape et grunnlag for planen har det vært avholdt bydelsvise innspills møter med frivilligheten. I tillegg har invitasjon til å komme med innspill gått bredt ut via annonser og informasjon i Kommunetorget, andre kommunale kanaler, lokalaviser og via epost fra byrådsavdelinger og lokale kulturkontor.

Frivillig arbeid spiller en viktig rolle innenfor rusfeltet, psykiatri, inkludering og mangfold og i arbeidet med bedring av levekår er det et omfattende samarbeid med ulike organisasjoner av ulik art og størrelse og enkeltpersoner. De frivillige er primært motivert av interesse eller ideologisk/religiøs overbevisning. Innen psykiatrien er frivilligheten ofte preget av personer med brukererfaring eller pårørende til brukere av psykiske helsetjenester.

Det er viktig å understreke at den frivillige innsatsen innen sosialfeltet er et supplement til og ikke en erstatning for de kommunale tjenestene. Det er også viktig å skille mellom frivillige organisasjoner som en profesjonell tilbyder av tjenester, og mer ordinært frivillig arbeid. Denne avgrensingen er ikke alltid like enkel å trekke. En del av de ideelle organisasjonene som arbeider på nevnte områder er større, profesjonaliserte organisasjoner som både er leverandører av tjenester og har andre aktiviteter preget av ordinær frivillig innsats. Begge deler er viktig for det offentlige, men i plan for frivillighet berøres ikke innsatsen frivillige organisasjoner gir gjennom driftsavtaler med kommunen, innen områder som er lovpålagte eller hvor tjenestene kunne vært gitt av kommunen selv. Muligheter til deltakelse i aktivitetstilbud i frivillig sektor er ulik mellom bydelene og boområdene i Bergen. Kultur – og idrettsaktiviteter er vesentlig for å skape gode oppvekstforhold og lokal forankring. Det er derfor viktig å legge til rette for at infrastruktur for frivillighet er på plass i alle deler av byen.

Kommunen skal sammen med frivillig sektor jobbe for å nå frem til barn og unge fra vanskeligstilte familier med tilbud om frivillige aktiviteter. Det kan ofte være vanskeligere for denne gruppen å delta i frivillige aktiviteter enn for andre barn. Det kan dreie seg om foreldre som mangler overskudd og økonomi til å engasjere seg i at barna deltar i aktiviteter. Se Bystyresak 33-15, Bergen kommunes Plan for frivillighet.

Viktige satsingsområder for at kampen mot fattigdom og ikke minst barnefattigdom skal kunne overvinnes er - barnehage, skole, idrett, kultur, fritidsaktiviteter, områdesatsing, gode arbeidsrettede tiltak og god integrering, i tillegg til gode kartleggingsverktøy ved barnevern og NAV kontor.

Det viktigste for barn vil uansett være å ha samme muligheter som alle andre barn og ikke skille seg ut på grunn av familieøkonomi. **Målet er at alle barn i Bergen skal ha samme muligheter uansett etnisk opprinnelse, religion, økonomisk status eller levekårsområde.**

## 2.7 Tverrfaglighet, samordnet og koordinert innsats

**Målsetting om tverrfaglighet og samordnet innsats er en forutsetning for en effektiv håndtering av fattigdom.**

Fattigdom i Norge er et svært sammensatt fenomen. Skal enkeltindivider støttes med tanke på å komme ut av sin fattigdomssituasjon, er en avhengig av kartlegginger av både problemomfang og årsaker og et virksomt tiltaksapparat som kan nyttes individuelt. For noen av familiene som blir værende i en lavinntektssituasjon over lang tid, er de individuelle problemene ofte store og sammensatte. Disse familiene vil ha behov for støtte eller tiltak fra ulike systemer. Skal familiene få effekt av tiltakene må hjelpen kunne tilbys helhetlig, koordinert og i tett samarbeid med brukeren. Bruk av individuell plan kan i noen tilfeller bidra til god koordinering av tiltak for denne målgruppen.

Voksne som møter barn og unge på ulike arenaer må kunne identifisere barnas behov og de må kunne trekkes inn i arbeidet med den enkelte bruker. Det er behov for utvikling av tverrfaglig / tverretattlig kompetanse på dette området.

### 2.7.1 Tverrsektoriell samordning

Muligheten for tverrsektoriell samordning har vært et sentralt premiss for den videre utvikling av kommunens organisasjon med sikte på en tydeligere brukerorientering av kommunens tjenester. De gode erfaringene med samordning, tverrfaglig arbeid og koordinering fra bydelsorganiseringen må videreføres i tiltaksarbeidet, prosjekter og utviklingsarbeid i lokalmiljøene.

I tillegg til det individuelle perspektivet, utfordrer fattigdomsproblematikken kommunen på å koordinere de ulike politikkområdene og legge til rette for trygge nærområder, god infrastruktur, mulighet for kompetanseutvikling, næringsutvikling og utvikling av Bergen som et kraftsenter i regionen.

Barne-, ungdoms-, og familiedirektoratet skal i samarbeid med andre aktuelle direktorat utarbeide en veileder og pedagogiske verktøy som kommuner og frivillige organisasjoner kan nyttiggjøre seg av i arbeidet mot barnefattigdom. Veilederen skal være ferdig i 2016.

### 2.7.2 Terskler hindrer deltakelse

Mange i det norske samfunn opplever at det er terskler mot at de i praksis nyter godt av goder som de fleste tar for gitt. Økonomisk evne er en slik terskel, men i praksis er det svært mange andre: Den datakyndige i møte med et kommunalt søknadskjema, ordbruken i informasjon, sosiale koder som antatte krav til alt fra klær til kunnskap i kulturinstitusjoner og mer. Fordelingen av slike terskler følger økonomisk evne, men er ikke identisk med den.

Slike terskler vil ofte være ukjent eller ubevist hos de som tilbyr tjenesten, men oppleves som store for de som ikke bruker tjenesten. De siste årene er det gjort mye for å bekjempe slike terskler, men vesentlig mer kan gjøres.

**Tersklene faller i to hovedgrupper:**

- **Tekniske og forståelsesterskler:** Det er et anslag på at 20 % av befolkningen er funksjonelle analfabeter med ord eller nettbaserte tjenester. Offentlig forvaltning har fortsatt store utfordringer i å gjøre språket lett forståelig.

- **Sosiale terskler:** Mange fritids, idretts og kulturtilbud kan oppfattes som om de stiller krav til kunnskap, kompetanse, sosial bakgrunn eller oppfattelse av bestemte handlings- eller oppførselskoder. Tilbyderne stiller sjelden slike krav, men det er blitt en oppfattelse om at kravene er der.

Det vil være en sentral oppgave for Bergen kommune å sikre at slike terskler bygges ned. Alle må både ha tilgang til og oppleve at de er velkommen til de ulike tilbud.

Manglende tilgang til internett kan være en terskel som hindrer tilgang til tilbud og deltakelse. Internett er også en forutsetning for at unge skal gjøre skolearbeid. Kommunen vil derfor utrede muligheten for å etablere gratis tilgang til internett for utsatte grupper.

### 2.7.3. Områdesatsing i levekårsutsatte soner

Områdesatsing, slik bystyret har definert det og vil arbeide med dette innebærer en helhetlig og sammenhengende innsats i et nærmere definert geografisk område, der kommunen i tett samarbeid med innbyggere, næringsliv, lag og organisasjoner vil arbeide for å styrke områdets fysiske standard og styrke beboeres og brukeres innflytelse på hverdagsliv og livsutfoldelse. Bomiljø, sosialt og fysisk opprustningsprogram vil være en sentral del av satsingen.

Områdesatsingen gjennomføres i de områdene/levokårssonene som peker seg ut med behov for en generell standardheving og som på bakgrunn av kommunens arbeid med levekårskartleggingen, viser krevende levekårsforhold hos befolkningen. Det er foretatt flere levekårskartlegginger i Bergen, hvor den siste legges frem i slutten av 2016. Levekårskartleggingen og rapporten «Barn og unge i Bergen, Helseatferd og påvirkningsfaktorer» (2014) danner et viktig bakteppe for innretningen på arbeidet. Pr. i dag er det områdesatsing i Årstad bydel (Slettebakken og Solheim Nord), Ytre Arna og Indre Laksevåg. I en ny sak som legges frem i 2016, blir det utredet å utvide områdesatsingen til flere levekårsutsatte områder ut fra den nye levekårskartleggingen.

Områdesatsingen skal være et viktig virkemiddel i kommunens arbeid med å utjevne levekårsforskjeller. For å oppnå dette kreves det ekstraordinær innsats.

#### **Viktige områder er:**

- Fysisk og teknisk opprustning og utvikling.
- Styrking av sosiale og kulturelle tiltak.
- Etablerte arenaer for dialog og samarbeid med beboere og aktører i området.

Bergen er en by i vekst. Endring og veksten skjer i stor grad gjennom en økning i innvandrerbefolkningen. Det er viktig at det finnes arenaer der nyankomne innvandrere kan bli kjent med og bli en del av lokalsamfunnet de bor i. Organisasjoner, foreninger og strøksmarkeringer er gode arenaer der personer med ulik bakgrunn kan møtes, gjerne på grunn av et interessefellesskap. Et demokratisk og variert organisasjonsmiljø er helt vesentlig for et godt lokalmiljø. I kommunens områdesatsing er et nært samspill med organiserte og uorganiserte lokale frivillige en forutsetning for et godt resultat. Implisitt i dette ligger også erkjennelsen av at levekår og levekårsutjevningstiltak ikke kan sees isolert, men i en sammenheng med andre viktige virkemidler. Demokrati, medvirkning og ansvar er viktige stikkord her.

**En ønsket effekt av områdesatsingen er å bidra til utjevning og forbedring av levekår i de utvalgte levekårssoner særlig for barn og unge med foreldre med lav betalingsevne.**

**Viktige delmål er:**

- Å øke deltakelse for barn og unge voksne i kulturelle og sosiale aktiviteter
- Etablere arenaer for medvirkning
- Standardheving av fysisk miljø, herunder bo-, - og nærmiljø
- Samarbeide med lokale aktører
- Samordne kommunale tjenester og innsatser
- Å bedre omdømmet for å motvirke stigmatisering av bo- og nærmiljø.



Ung-disco på Ny-Krohnborg. Foto: Vincent Oduor Mrimba, Bergenhus og Årstad kulturkontor

### 3. SITUASJONSBEKRIVELSE AV BARNEFATTIGDOM

Det har skjedd en klar økning i andelen barn i lavinntektsgruppen siden tusenårsskiftet. Særlig sterk var økningen fra 2001 og fram til om lag 2005. Deretter fulgte noen år med stabilitet i andelen med lavinntekt, før det i 2012 og 2013 på nytt kom en økning. (Se figur 1 under vedlegg).

Det fremkom fire hovedfunn i Riksrevisjonens undersøkning av barnefattigdom i Dokument 3:11 (2013–2014):

1. Flere barn vokser opp i lavinntekts familier.
2. Mange kommuner gjør for lite for at fattige barn skal kunne delta sosialt.
3. Den statlige innsatsen for å redusere konsekvensene av fattigdom blant barn og unge er ikke godt nok koordinert.
4. Behovene til barna er ikke godt nok kartlagte når foreldrene søker om økonomisk sosialhjelp.

Det er også store geografiske forskjeller i forekomsten av lavinntekt blant barnefamilier (se figur 3 under vedlegg). Andelen barn med vedvarende lavinntekt er størst i Oslo og flere av fylkene på Østlandet, mens andelen er minst på Vestlandet og i Nord-Norge. Fler andre byer har også en relativt stor andel barn i lavinntektshusholdninger. Det er først og fremst det store innslaget av innvandrerbarn i lavinntektsgruppen som forklarer den store andelen økonomisk utsatte barn i Oslo.

#### 3.1 Hvordan påvirker fattigdom barns livssituasjon?

En av konsekvensene av å vokse opp i familier med dårlig økonomi, er dårligere materielle levekår, noe som igjen vil kunne påvirke muligheten for deltakelse i blant annet fritidsaktiviteter. Det er sammenheng mellom svak økonomi og sosiale og psykososiale levekår. I tillegg kan det å vokse opp i fattigdom ha negative konsekvenser for barns helsetilstand (Fløtten (red.) 2009).

Å være et fattig barn i Norge handler ikke om å sammenligne seg med de rikeste, men å mangle det som andre barn har. Lite økonomiske ressurser i familien kan føre til at barn blir ekskludert sosialt. Barn i fattige familier kan lett bli holdt utenfor viktige arenaer for lek, læring og utvikling. Det viser seg at ofte jenter med ikke vestlig innvandrerbakgrunn ikke deltar i fritidsaktiviteter. Barnefattigdom i Norge dreier seg ikke bare om sosial nød eller om mangel på forbruksvarer. I et samfunn hvor det i økende grad koster penger å vokse opp, vil lav inntekt få konsekvenser for barna både på kort og lang sikt.

##### 3.1.1 Læringsarenaer

Barn og unge i familier med lavinntekt vil ofte være forhindret fra å delta på ulike arenaer som er viktige for læring, sosialisering og språkutvikling. Noen foreldre med lavinntekt klarer å skjerme barna mot opplevelsen av å leve med dårlig økonomi, mens generelt benytter denne gruppen seg mindre av barnehage, skolefritidsordningen (SFO) og ulike fritidsaktiviteter enn andre. Dette svekker barnas muligheter for mestring og læring i skolen.

For innvandrerfamilier, særlig de med ikke-vestlig bakgrunn vil det være en utfordring for foreldrene å følge opp barna slik det forventes i norsk skole. Dette kan skyldes både kultur- og språkforskjeller og at utdanningsnivået blant disse gruppene er lavere enn befolkningen for øvrig. Selv om mange barn med innvandrerbakgrunn gjør det godt i norsk skole, ser en likevel at ungdom fra enkelte landområder er overrepresentert blant frafallselever i videregående skole.



Sett på bakgrunn av at det er den høye innvandringen særlig i enkelte områder av landet som bidrar til lavinntekt og levekårsutfordringer blant barn og ungdom er det viktig å prioritere tiltak for å hjelpe familiene og legge til rette for en best mulig oppvekst og utdanning for barn og unge i disse områdene.

Flere studier viser at tidlig opplevelse av fattigdom i barndommen og jo lengre man opplever at fattigdommen varer, dess større er konsekvensene. F.eks. har det effekt på senere skoleprestasjoner samt en tendens til at fattigdom og stønadsmottak går i arv fra en generasjon til den neste.

### **3.1.2 Mulighetslikhet**

Et moderne samfunns hovedutfordring er å gi alle borgere mulighetslikhet. Alle i det Norske samfunn må ha like muligheter til å lykkes i samfunnet og ovenfor seg selv og sine, og til å ha reell tilgjengelighet til viktige fellesgoder, blant annet kultur og idrettstilbud, utdanning og velferd. I et samfunn der viktige drivkrefter er individualisering og respekt for ulikhet, og der konkurranse om best mulig utvikling er viktig, vil et fokus på mulighetslikhet innebære at alle skal ha mulighet til å være med i utviklingen, uten at vi garanterer hvor langt de når. Mulighetslikhet innebærer konkret et fokus på terskler inn i samfunnsområder som er for høye for de svakeste grupper, et fokus på at deltagelses og tilgjengelighets kostnader ikke skal være utelukkende, og at de sosiale rammer omkring samfunnsdeltagelse skal preges av respekt, inkludering og åpenhet.

### **3.1.3 Barnekonvensjonen**

Menneskerettighetsreglene er pliktregler for staten om hvordan barn og unge under 18 år skal behandles. I 2003 bestemte Stortinget at barnekonvensjonen skulle bli del av norsk lov, menneskerettighetsloven. Hver lov kan rangeres etter viktighet, hvor grunnloven er øverst, så menneskerettighetsloven og nederst andre lover og regler. Menneskerettighetsloven har en trinnhøyde rett under grunnloven. Slik ser vi viktigheten av barnekonvensjonen og prinsippene samfunnet bygger på, samtidig som den går foran annen lov hvis lovene motstrider hverandre.

## **3.2 Utsatte grupper – barn**

### **3.2.1 Barn med innvandrerbakgrunn**

Barn med innvandrerbakgrunn fra Somalia, Irak og Afghanistan skiller seg ut ved å være sterkt overrepresentert i lavinntektsgruppen (se figur 2 under vedlegg). I en særstilling står barn med bakgrunn fra Somalia hvor tre av fire barn tilhørte en familie med vedvarende lavinntekt i 2013. Dette gjaldt for over halvparten av barna med bakgrunn fra Irak og Afghanistan - henholdsvis 57 og 51 prosent. Andelen økonomisk utsatte barn er økende i disse innvandrergruppene hvor familiene ofte har en svak yrkestilknytning, lav inntektsmobilitet, og hvor det er mange familiemedlemmer å forsørge.

Det er særlig i de store byene at barn med innvandrerbakgrunn utgjør en stor andel av lavinntektsgruppen. I følge SSB så har åtte av ti barn i lavinntektshusholdninger i Oslo ikke vestlig innvandrerbakgrunn. Sirka et av fire barn med innvandrerbakgrunn i Norge lever i en familie med vedvarende lavinntekt mot et av tretten barn i befolkningen totalt. Kombinasjonene av forsørgeransvar for flere barn, lavere sysselsetting og færre trygderettigheter medvirker til å forklare den høye andelen barn med innvandrerbakgrunn i lavinntektsfamiliene.

### **3.2.2 Barn med enslige forsørgere**

Barn i husholdninger med enslig forsørger er i større grad utsatt for lavinntekt enn barn som

vokser opp i parhusholdninger. 16 % av alle barn som bor med enslig forsørger vokser opp i en lavinntektsfamilie. I perioden 2002 – 2011 har andelen barn med enslig forsørger med vedvarende lavinntekt økt fra 8 til 16 prosent. I hele 2011 levde omtrent 25 000 barn med enslig forsørger med vedvarende lavinntekt. Yrkesaktiviteten til enslige forsørgere er lavere enn yrkesaktiviteten i parfamilier. Kun en av tre enslige forsørgere med lavinntekt i 2011 hadde yrkesaktivitet som viktigste inntektskilde. Andelen barn med innvandrerbakgrunn i lavinntektsgruppen har økt fra 35 prosent i 2002 til 50 prosent i 2012.

### 3.2.3 Bostedsløse barn

Antallet bostedsløse barn i Norge har økt med 70 prosent fra 2008 til 2012. Norsk institutt for by- og regionforskning (NIBR) kartla i 2012 antall bostedsløse i Norge. Undersøkelsen viste at det var totalt 6259 personer uten bolig. I 2008 kartla de 400 mindreårige barn som var bostedsløse sammen med én eller begge foreldrene sine. I 2012 fant de at tallet hadde økt til 679 barn.

På kartleggingstidspunktet var det 16 foreldre som var bostedsløse sammen med 23 barn. Totalt 616 personer var bostedsløse i Bergen. Om lag ni av ti bostedsløse personer i Bergen oppgis å være enslige.

Blant 357 foreldre som i 2012 var bostedsløse med mindreårige barn, var 77 prosent kvinner og 23 prosent menn. De fleste bodde hos venner, kjente og slektninger. Ca. 20 prosent bodde i midlertidig botilbud, mens hele 27 prosent oppholder seg i krisesenter.

### 3.2.4 Konsentrasjoner av lavinntektsfamilier

Det er til dels betydelige geografiske forskjeller i forekomsten av lavinntekt blant barnefamilier. Ser vi på andelen barn med vedvarende lavinntekt innen landets fylker, er det Oslo og flere av fylkene på Østlandet som har størst andel barn med vedvarende lavinntekt, mens andelen er minst på Vestlandet og i Nord-Norge. Det er i flere av de store byene at andelen barn i lavinntektsgruppen er særlig stor. Dette henger sammen med en høy bokonsentrasjon av barn med innvandrerbakgrunn fra Afrika, Asia, Øst-Europa, Sør- og Mellom-Amerika i flere byer.

Det er store forskjeller når det gjelder lavinntektsrisiko for barn bosatt i ulike områder i samme by. Dette gjelder først og fremst for Oslo, men også i noen grad for Bergen. Når det gjelder de ulike bydelene i Oslo, skiller Gamle Oslo seg ut som den bydelen der relativt flest barn tilhører husholdninger som har vedvarende lavinntekt. Mer enn hvert tredje barn bosatt i denne bydelen hadde vedvarende lavinntekt i 2012. Også bydelene Grünerløkka, Sagene, Stovner og Søndre Nordstrand er kjennetegnet ved å ha en svært stor andel barn i lavinntektsgruppen.

I Bergen er det først og fremst bydelen Årstad som skiller seg ut ved å ha en relativt stor andel barn med vedvarende lavinntekt. Sammenlignet med bydelen i Bergen med lavest andel barn i lavinntektshusholdninger, Ytrebygda, har barn bosatt i bydelen Årstad mer enn fem ganger så høy risiko for å tilhøre en husholdning med vedvarende lavinntekt. På den annen side er det ingen store forskjeller bydelene imellom i Trondheim og Stavanger når det gjelder forekomsten av vedvarende lavinntekt blant barn (se under vedlegg figur 4 bydelsvise forskjeller).

## 3.3 Hvordan er fattigdomssituasjonen?

Ved inngangen til 2015 hadde Bergen en barnebefolkning (0 – 19 år) på 63.659. Barn utgjør 24 % av befolkningen i Bergen. Ca. 7,4 % av barnebefolkningen lever under fattigdomsgrensen i Bergen, (EU-definisjonen).

Data om fattigdomssituasjonen i Bergen er hentet fra SSB, sosialtjenestens sitt fagsystem «Socio» samt annen tjenestestatistikk.

### 3.3.1 Levekår

Levekår er et samlebegrep for en rekke faktorer som er med på å forme våre liv og vår hverdag. Bergen kommune har siden 1996 arbeidet med å kartlegge levekårene til byens innbyggere, først i 1996 og siden i 2008 og i 2011. Bystyret har vedtatt at kunnskapen fra levekårsrapporteringen skal legges til grunn i arbeidet med planer/tjenesteplaner. I 2016 legges det frem ny levekårsrapport for Bergen kommune.

Områdesatsingen gjennomføres i de områdene/levetårssonene som peker seg ut med behov for en generell standardheving og som på bakgrunn av kommunens arbeid med levekårskartleggingen, viser krevende levekårsforhold hos befolkningen. Levekårskartleggingen (2011) samt rapporten «Barn og unge i Bergen, Helseatferd og påvirkningsfaktorer» (2014) danner et viktig bakteppe for innretningen på arbeidet. I dag er det områdesatsing i Årstad bydel (Slettebakken og Solheim Nord) Ytre Arna og Indre Laksevåg. Områdesatsingen skal være et viktig virkemiddel i kommunens arbeid med å utjevne levekårsforskjeller. For å oppnå dette kreves det ekstraordinær innsats. Se også kapittel 7.1 Områdesatsing og frivillighet.

### 3.3.2 Lønnsinntekt under fattigdomsgrensen

Det er en sterk sammenheng mellom svak eller manglende tilknytning til arbeidslivet og vedvarende lavinntektsproblemer. Barnefamilier har vært blant gruppene som har økt inntektene mest siden 1990. Dette skyldes økt yrkesdeltakelse blant mødre, samt økning i andel som arbeider heltid. Om lag 9 av 10 barn bor i husholdninger der yrkesinntekt er den viktigste inntektskilden. De fleste barnefamilier har fått økt kjøpekraft de siste årene, og yrkestilknytningen er blitt sterkere for enslige forsørgere. Samtidig er de økonomiske forskjellene blitt større.

Det var knapt 4700 barn i familier som hadde permanent lave inntekter i Bergen i 2015.

Barn i husholdninger med permanent lave inntekter er kjennetegnet av både å tilhøre store husholdninger og ha foreldre med svak yrkestilknytning. Mens gjennomsnittlig husholdningsstørrelse for alle barn var på 4,2 personer i gjennomsnitt for årene 2006-2011, var tilsvarende gjennomsnittstall henholdsvis 5,3 og 5,4 personer for de barna med husholdningsinntekter under 50 prosent og 60 prosent av medianinntekten alle årene. Det er også få av de voksne husholdningsmedlemmene som er yrkesaktive i lavinntektshusholdningene.

Blant barn med permanent lave husholdningsinntekter (OECD-definisjonen), var gjennomsnittlig antall yrkestilknyttede i husholdningen så lavt som 0,3. Tilsvarende andel blant alle barn var på 1,6 personer. Det er en overvekt av småbarnsfamilier og enslige forsørgere blant dem med permanent lave inntekter.

De gruppene som framstår som mest mobile, i betydningen av at de har et relativt kortvarig opphold i lavinnteksgruppen, er først og fremst de som var i en enslig forsørgerhusholdning i 2006. De med og uten overgangsstønad hadde en gjennomsnittlig varighet i lavinnteksgruppen på henholdsvis 1,9 år og 2,0 år i seksårsperioden 2006 - 2011. Også nyankomne innvandrere fra Øst-Europa ser ut til å ha et kortere opphold i lavinnteksgruppen enn det som er tilfelle i befolkningen generelt.

Kilde: Rapporter 32/2013 160 Statistisk sentralbyrå

## 3.4. Utsatte lavinntektsgrupper

### 3.4.1 Arbeidsledige

Tilhørighet til arbeidsmarkedet er en viktig indikator for å komme ut av en lavinntektssituasjon. I følge foreløpig månedsstatistikk fra NAV (pr. 30.04.16) er arbeidsledigheten i Bergen til sammen 5 121 personer. Tilgangen på ledige stillinger var 526 samme dato. Den registrerte arbeidsledigheten i Norge blant innvandrere gikk opp fra 7,1 prosent i mai 2015 til 7,9 i februar 2016.

Totalt utgjorde arbeidsledige innvandrere i februar nærmere 33 600 personer. Dette tilsvarer 37 prosent av de registrerte ledige. Denne andelen var omtrent den samme som i februar 2015. Fra februar 2015 til februar 2016 gikk ledigheten blant mannlige innvandrere opp fra 7,8 til 8,4 prosent.

Når det gjelder menn i resten av befolkningen, var det en økning fra 2,5 prosent til 3,0 prosent. For kvinner var den registrerte ledigheten uendret, både blant innvandrere og i resten av befolkningen. Andelene var henholdsvis 7,3 og 1,8 prosent. Kjønnsforskjellene kan i stor grad tilskrives innskrenkningene i de oljerelaterte næringene som er svært mannsdominerte.

Nav venter at det i snitt vil være 90.000 registrerte ledige i 2016 og 2017. Dette tilsvarer en registrert ledighet på 3,3 prosent i 2016 og 3,2 prosent i 2017. Det er ti år siden sist ledigheten var så høy. Antall registrerte arbeidsledige innvandrere i Norge økte med litt over 1 300 personer fra mai 2014 til mai i 2015.

Økningen i arbeidsledigheten var størst blant innvandrere fra EU-landene i Øst-Europa, mens det var en nedgang i antall ledige blant innvandrere fra Asia og Afrika. Innvandrere er ingen ensartet gruppe. De som kommer hit for å jobbe, er oftere i lønnet arbeid og har høyere inntekt enn folk som kommer hit som flykninger eller på familiegjengenforening. Innvandrere i den afrikanske gruppen har høyest registrert ledighet, med 11,8 prosent i 2. kvartal, dernest kom innvandrere fra EU-landene i Øst-Europa med 8,6 prosent ledige. (se for øvrig tabell 3 under Vedlegg)

### 3.4.2 Sårbare migranter fra EØS-land

Etter EU-utvidelsen i midten av 2000-tallet er det kommet en ny type fattige tilreisende migranter fra EØS til Bergen. Denne gruppen fattige migranter har vært med å sette sitt preg på bybildet som tiggere, flaskesamlere og blomsterselgere. De utgjør den mest synlige fattigdommen i Bergen og lever i hovedsak på siden av det organiserte arbeids- og samfunnslivet. Gruppen har i liten grad kontakt med kommunale tjenester og få har en type tilknytning til Norge som gir rettigheter i henhold til lov om sosial tjenester i arbeids- og velferdsforvaltningen. De fleste i denne gruppen kommer fra Romania og mange tilhører rom-minoriteten.

I mars 2015 gjennomførte Byrådsavdeling for sosial, bolig og inkludering en kartlegging av situasjonen for personer i denne gruppen sammen med en rumensk sosiolog med rom-bakgrunn. Det kanskje mest interessante funnet i denne undersøkelsen var at mange av disse personene hadde lang botid i Norge. 13 av 21 personer som deltok i den kvalitative undersøkelsen oppga at de hadde oppholdt seg i Bergen i 2 år eller mer. Til sammen hadde kommunen kontakt med rundt 75 personer under gjennomføringen av undersøkelsen. Det er få eller ingen medfølgende mindreårige barn som oppholder seg i Bergen sammen med foreldrene som er i denne kategorien, men de fleste oppgir at de forsørger mindreårige barn i hjemlandet. Situasjonen i 2016 for denne gruppen vurderes å være nokså lik som i foregående år med antall og levekårsutfordringer.

I tillegg til fattige rumenske rom er det kommet andre personer som er rammet av dårlige økonomiske tider i andre europeiske land. Noen av disse er også kommet til Bergen utenpenger og med begrensede muligheter til å komme inn i det norske arbeidsmarkedet. Dette kan være en sårbar gruppe som ikke er så synlig i bybildet og som heller ikke har mye kontakt med kommunal myndigheter.

Bergen kommune er opptatt av situasjonen for sårbare migranter i Bergen som faller utenfor de ordinære velferdsordningene. Derfor er det viktig å støtte organisasjoner som jobber med målgruppen som Robin Hodd-huset, Kirkens bymisjon og Helsetjenester for papirløse migranter ol. Kommunen vil i samarbeid med disse organisasjonene se på muligheter for å bedre situasjonen for fattige EØS-migranter. Den synlige fattigdommen som tiggings i bybildet representerer kan være krevende å forholde seg til. Dette fenomenet er ikke noe som kan kriminaliseres eller renoveres bort. Denne synlige fattigdommen kan bekjempes gjennom systematisk å jobbe med utdanning og arbeidstrening for grupper som har marginalisert i generasjoner. Dette arbeidet er et felles europeisk ansvar og også Bergen kommune har deltatt i samarbeidsprosjekt med en rom-organisasjon i Romania.

### 3.4.3 Enslige forsørgere

I 2003 bodde ca. 17 % av barna i Norge sammen med bare den ene av foreldrene mens i 2015 bodde 24 % med bare en av foreldrene.

Tall på landsbasis fra 2014 viser at:

- 67 % av de enslige forsørgerne i lavinntektsgruppen var uten yrkestilknytning.
- 62 % av enslige forsørgere i lavinntektsgruppen får sine inntekter via overføringer.

Det har de senere årene blitt mindre vanlig at enslige forsørgere står utenfor arbeidslivet.

Kartlegging i Bergen viser at det var flere enslige forsørgere i 2006 enn det var i 2013. Samtidig har både antallet og andelen enslige forsørgere med årlig inntekt under 60 % av medianinntekten økt betydelig. (Se Tabell 4 under vedlegg).

Fra første januar 2016 så innføres det nye regler for stønad til enslige foreldre. Mens enkelte vil få mindre å rutte med, vil andre kunne få mer utbetalt enn i dag, ifølge arbeids- og sosialdepartementet.

De viktigste endringene er:

- Muligheten til å beholde stønaden under utenlandsopphold endres fra 6 måneder til 6 uker i løpet av en 12-måneders periode.
- Faktisk samlivsbrudd kan likestilles med formell separasjon så snart det er reist sak om separasjon eller skilsmisse.
- Retten til stønad faller bort dersom du lever i et ekteskapslignende forhold i en felles husholdning. Det innebærer at det ikke lenger er mulig å beholde retten til stønad i 12 måneder ved samboerskap uten felles barn.
- Retten til stønad faller bort dersom du får et nytt barn med samme partner.
- Det er ikke lenger mulig å få overgangsstønad frem til barnet fyller ti år dersom du er i omstillingstid etter separasjon, skilsmisse eller samlivsbrudd mellom ugifte foreldre.
- Det stilles strengere krav om at utdanning som vilkår for stønad må være godkjent som nødvendig og hensiktsmessig for å komme i arbeid. Dette gjelder for overgangsstønad og for utgiftsdekning under utdanning.

- Stønad til barnetilsyn dersom du gjennomfører utdanning eller er registrert som reell arbeidssøker gis etter ny forskrift om tilleggs stønader. Det kan også gis stønad til tilsyn av andre familiemedlemmer.
- Stønad til tilsyn av barn og andre familiemedlemmer under utdanning gis bare dersom du har rett til overgangsstønad og gjennomfører utdanning som er godkjent som nødvendig og hensiktsmessig for å komme i arbeid, jf. punkt 6. Stønad til tilsyn dersom du er reell arbeidssøker gis bare dersom du har rett til overgangsstønad.
- Med unntak av skolepenger, skal dekning av utgifter i forbindelse med utdanning gis etter ny forskrift om tilleggs stønader. Det samme gjelder tilskott til flytting for å komme i arbeid.
- Dersom du ikke overholder aktivitetsplikten kan stønadene stanses i en måned.
- Dersom du bevisst har gitt uriktige opplysninger eller unnlatt å gi opplysninger av betydning for retten til stønad, kan du utestenges fra retten til stønad som enslig mor eller far.

### 3.4.4 Par med barn i lavinntektsgruppen

Antallet par med barn med inntekt under EU-skala på 60 prosent av medianinntekten har økt i samtlige bydeler. Ytrebygda er den bydelen som har hatt lavest økning mens Årstad har hatt den høyeste økningen. Dette er vist i tabell 5 under vedlegg.

Fra 2006 til 2013 så ble det nesten dobbelt så mange barn i familier med innvandrerbakgrunn i Bergen. Andelen barn i familier med årlig inntekt under 60 prosent av medianinntekten er nesten helt stabilt samtidig som antallet barn har nesten doblet seg.

Det er store variasjoner mellom bydelene i Bergen i antallet barn med innvandrerbakgrunn. Arna har en stor økning i forhold til befolkning i bydelen men har samtidig en stor nedgang i andelen barn i familier med årlig inntekt under 60 prosent av medianinntekten. Over 3 000 barn i familier med innvandrerbakgrunn lever i familier med årlig inntekt under 60 prosent av medianinntekten. Se tabell 6 under vedlegg.

### 3.4.5 Mottakere av økonomisk sosialhjelp

Mottakere av økonomisk sosialhjelp er som regel personer uten tilknytning til arbeidslivet og som ikke har krav til trygd. I tillegg kan personer med inntekt under de kommunale normene for sosialhjelp ha supplerende sosialhjelp i tillegg til andre inntekter i en overgangsperiode eller i en mer permanent situasjon. For de 6891 som mottok økonomisk sosialhjelp i 2015 i Bergen var de tre viktigste kildene til livsopphold: (se tabell 7 i vedlegg)

- trygd/pensjon for 35 %,
- sosialhjelp for 30,8 %
- arbeidsinntekt for 11,7 %
- Gjennomsnittlig utbetaling var kr. 8.273,- pr. mnd. pr. mottaker
- Gjennomsnittlig stønadslengde er 5 måneder
- Gjennomsnittlig stønadslengde for forsørgere var 5,4 mnd.
- 3 057 (44,4 %) av mottakerne har mottatt sosialhjelp i mer enn 6 mnd.
- 2 421 av mottakerne var registrert som arbeidsledig
- Kjønnfordelingen viser at 58,2 % er menn og 41,8 % kvinner
- 63,7 % er ugifte, 15,1 % er separerte / skilte, 19,5 % lever i ekteskap / samboerforhold og 1,6 % er enke/mann
- Ca. 50 % av mottakerne av økonomisk sosialhjelp i Bergen kommune er av utenlandsk opprinnelse

Når det gjelder alder fordelte det seg slik:

- 1 491 av mottakerne var i alderen 18-24 år
- 4 304 var i alderen 25-49
- 1 029 var i alderen 50-66 år
- 172 var i alderen 67-100 år

Antall sosialhjelpsmottakere som er forsørgere har økt med 68 på tre år, mens antall barn i samme periode som bor i familie som mottar økonomisk sosialhjelp har økt med 88 barn i samme 3 års periode. (Se tabell 8 under vedlegg)

Sosialhjelpsmottakere med hovedinntekt trygd hadde i 2015 i snitt en stønadslengde på 4,5 mnd. Av disse hadde 68,4 % av mottakerne uførepensjon og arbeidsavklaringspenger (AAP) som hovedinntekt. Se tabell 9 under vedlegg.

### **3.4.6 Enslig forsørger med lav utdanning**

Det er sammenheng mellom utdanning, kvalifisering til arbeidsmarkedet, arbeidsmarkedstilørighet og lav inntekt. Utdanningsnivået har økt betydelig de siste årene. I lavinntektsgruppene er imidlertid andelen med lavt utdanningsnivå dobbelt så høyt sammenlignet med tilsvarende grupper med høyere inntekt.

Færre personer lever av sosialhjelp nå enn for ti år siden, men for enslige mødre, som utgjør 12 prosent av alle mottakere, går det motsatt vei. Stadig flere i denne gruppen har sosialhjelp som hovedinntekt i følge tall for 2002-2012. Dette har sammenheng med at sammensetningen av gruppen har endret seg. Flere er innvandrer mødre med spesielt store utfordringer i å skaffe seg jobb. 44 prosent av innvandrerkvinner som forsørget familien på sosialhjelp i 2012, var fra Afrika, mot 26 prosent i 2002. Kombinasjonen av å være innvandrer, ha eneansvar for flere barn og ha lav utdanning, gjør det vanskelig å skaffe seg alternativ inntekt. Samtidig er reglene for overgangsstønad ikke like sjenerøse som før.

### **3.4.7 Barn og barnefamilier med innvandrerbakgrunn**

Barn i familier med innvandrerbakgrunn er mer utsatt for inntektsfattigdom enn andre barn. I Bergen bodde det 1. januar 2016 46 684 personer med innvandrerbakgrunn. Dette utgjør ca. 17% av befolkningen. Samtidig utgjør personer med innvandrerbakgrunn over 50% av dem som får utbetalt sosialhjelp i Bergen. De fleste av disse har fluktbakgrunn eller er familieegjenforent i Bergen med personer med fluktbakgrunn. Nyankomne voksne flyktninger som blir bosatt i Bergen får tilbud om et 2 års introduksjonsprogram for å kvalifisere dem til deltakelse i ordinær utdanning og arbeidsliv.

I 2016 har bystyret i Bergen vedtatt at kommunen skal bosette 720 flyktninger i 2016 – 160 av disse skal være enslige mindreårige. Utviklingen i 2016 viser at behovet for bosetting av enslige mindreårige vil bli langt lavere enn antatt.

Tall fra SSB som ble publisert i 2016 viser at enslige mindreårige etter 4 års botid i Norge har en deltakelse i ordinært arbeid og utdanning som er på nivå med jevnaldrende i befolkningen for øvrig.

Totalt 812 personer var tilknyttet introduksjonsprogrammet for nyankomne flyktninger i 2015. 37% av de som avsluttet ut introduksjonsprogrammet i 2015 gikk over i ordinært arbeid eller utdanning.

I 2014 hadde ca. 51% av sosialhjelpsmottakerne i Bergen innvandrerbakgrunn.

### 3.4.8 Husholdninger med gjeld

Som et mål på høy gjeldsbelastning kan man se på forholdet mellom husholdningens samlede gjeld og inntekt før skatt. Der hvor husholdningens samlede gjeld utgjør mer enn tre ganger husholdningens samlede årsinntekt før skatt, kan dette indikere en høy gjeldsbelastning. Norske husholdningers gjeld har økt betydelig de siste ti årene. I 2004 hadde 9,3 prosent av privathusholdningene en gjeld som oversteg inntekten tre ganger. I 2013 har denne andelen økt til 15,8 prosent. Andelen husholdninger som hadde en gjeld større enn fem ganger inntekten, økte i samme periode fra 2,6 til 4 prosent.

Bergen kommune har ikke statistikk som sier hvor mange mennesker som har gjeldsordning i kommunen. I 2012 så var det kommet inn 435 gjeldsordninger og 21 669 utleggsbegjæringer i Hordaland. På landsbasis kom det inn i 2012 5009 gjeldsordninger og 257 132 utleggsbegjæringer. I 2008 var tilsvarende tall for landet 3812 gjeldsordninger og 197 339 utleggsbegjæringer. Tabell 11 (se under vedlegg) viser forholdet mellom formue, gjeld og inntekt i Norge samt i Bergen i 2013.

### 3.4.9 Husholdninger med betalingsvansker

Betalingsvansker er ikke nødvendigvis et uttrykk for trang økonomi. Husholdninger med lav inntekt vil i de fleste tilfeller tilpasse seg situasjonen dersom inntektene og utgiftene er stabile. I en SSB undersøkelse fra desember 2014, er det en svært liten andel i Norge som opplever betalingsproblemer. I befolkningen som ikke har innvandret til Norge, er det mellom 2-4 prosent som har opplyst at de ikke klarte å betale regninger til husleie, boliglån, elektrisitet, og lignende ved forfall. Blant innvandrere sier 6 prosent fra Afrika, Asia etc. at de har hatt minst to betalingsproblemer i løpet av siste år og 4 prosent blant innvandrere fra EU etc. Den samme tendensen finner vi igjen når det gjelder andelen som opplever sin egen økonomi som vanskelig. Det er heller ikke her store forskjeller mellom innvandrere fra EU etc. og resten av befolkningen, henholdsvis 9 og 6 prosent opplever at det er svært vanskelig eller vanskelig å få endene til å møtes. Blant innvandrere fra Afrika, Asia etc. opplever imidlertid 29 prosent at det er vanskelig å få endene til å møtes.

### 3.4.10 Mangel på materielle goder

Et annet mål på økonomisk situasjon og velferdsnivå, er i følge SSB hvor stor grad man mangler materielle goder. Det er et høyt velferdsnivå i Norge, og det er ikke store deler av befolkningen som opplever at de mangler goder på grunn av sin økonomiske situasjon. De aller fleste disponerer materielle goder som TV, datamaskin, vaskemaskin, og det er ikke store forskjeller mellom innvandrere og resten av befolkningen. Det er en noe større andel innvandrere som rapporterer at de ikke disponerer TV, men denne gruppen rapporterer til gjengjeld i større grad enn resten av befolkningen at de har datamaskin. Det er større forskjeller når det gjelder å ikke ha privatbil av økonomiske årsaker. 37 prosent av innvandrere fra Afrika, Asia etc. har ikke bil av økonomiske årsaker. Dette gjelder til sammenligning 10 prosent av innvandrerne fra EU etc. og bare 5 prosent av resten av befolkningen.

I Levekårsundersøkelsen EU-SILC har SSB bl.a. kartlagt om man har råd til en ukes ferie. Kun 8 prosent av innvandrere fra EU etc., og 7 prosent av resten av befolkningen har ikke råd til en ukes ferie. Det er en betydelig større andel som ikke har råd til å ta med familien på ferie i en uke blant innvandrere fra Afrika, Asia etc. Her er tallet 29 prosent.

### 3.4.11 Ressurssvake eldre

Eldre er samlet sett en ressurssterk gruppe med god økonomi. Likevel tilhørte 65 % av aleneboende minstepensjonister fattigdomsgruppen i 2011, og sju av ti eldre fattige var kvinner.



Særlig utfordrende er situasjonen for eldre som hele livet har hatt store økonomiske utfordringer, som uføretrygdede.

Eldre som ikke har formue eller nedbetalte hus, vil ha høye boutgifter hele livet, og får ofte større problemer når trygden blir eneste inntekt. Mange eldre har også begrensede muligheter til å tjene ekstra penger utover pensjon og trygd. I studien «Fattig i eldre år» peker Siri Ytrehus (2015) også på at det er behov for økt oppmerksomhet i helse- og omsorgstjenesten for eldre med lav inntekt. Denne studien peker på at det er behov for helhetlige tilnærminger som tar hensyn til samspillet mellom de helsemessige, sosiale, økonomiske og materielle aspektene ved fattigdom hos eldre.

### **3.4.12 Utviklingshemmede**

Utviklingshemmede er den gruppen funksjonshemmede som i størst grad står utenfor arbeidslivet, og mange mottar trygd hele livet. Gruppen har mange sårbarhetsfaktorer. Nedsatt kognitiv funksjon kan innebær utfordringer i å forstå og tolke omgivelsene, og dermed gjøre en mer utsatt for påvirkning og manipulering fra andre.

Udiagnostiserte lettere utviklingshemmede kan være særlig utsatt for å bli en del av rus- og kriminalitetsmiljøene. I en studie fant Sødén (2009) at en av ti innsatte i norske fengsler er utviklingshemmede. Utviklingshemmede har også økt risiko for manglende eller skjev utvikling av emosjonsreguleringen (NAKU 2016). Alt dette gjør gruppen sårbar for fattigdom, og kombinasjonen med nedsatt kognitiv funksjon, gjør at gruppen også ofte er utsatt for sosial isolasjon. Likevel er direkte fattigdom blant personer med utviklingshemming et området med for lite kunnskap.

De fleste personer med utviklingshemming er enslig og kommer i likhet med øvrige enslige i resten av befolkningen dårligere ut økonomisk (Söderström og Tøssebro 2011). Handlingsplanen bør nevne gruppen som en svak gruppe som kan ha dårlig økonomi og vektlegge betydningen av reell inkludering i arbeidslivet for reduksjon av fattigdom og sosial isolasjon.

### 3.5. Boligfattigdom (nasjonale data)

22 000 personer i Norge bor trangt eller har en økonomisk situasjon som gjør at de er vanskeligstilte på boligmarkedet. Særlig utsatt på boligmarkedet er husholdninger med barn og jo flere barn det er i husholdningen, dess større andel er utsatt på boligmarkedet. Innvandrere er overrepresentert blant de vanskeligstilte.

Vanskeligstilte på boligmarkedet er personer og husholdninger som ikke klarer å skaffe seg eller opprettholde en tilfredsstillende bosituasjon på egen hånd.

Tabell 10 (se under vedlegg) viser de som hadde inntekt under 60 % av medianinntekten i 2011 og hvilken bosituasjon de hadde.

- Én av fire som bor i husholdninger med lavinntekt, er vanskeligstilte på boligmarkedet.
- Blant dem som har yrkesinntekt som viktigste inntektskilde, er andelen vanskeligstilte 1,7 prosent. De som lever av andre typer inntekter, har en andel på 4,9 prosent.
- I alt eier 83 prosent av alle personer boligen de bor i. Blant de vanskeligstilte leier totalt 44,3 prosent, mens resten eier sin egen bolig. Leieandelen for dem som ikke er vanskeligstilte, er 15,3 prosent. Vi finner vanskeligstilte både blant leiere og eiere. Hvor mange som er vanskeligstilte, er til en viss grad avhengig av eierform; andelen vanskeligstilte selveiere er relativt liten, mens den er større blant eiere i andels-/borettslag og blant leietakere.
- Det er omtrent like mange kvinner (2,5 prosent) som menn (2,6 prosent) som er vanskeligstilte. Nær 47 000 av de vanskeligstilte er barn i aldersgruppen 0-15 år (fordi de tilhører barnefamilier). Voksne i aldersgruppen 30-39 år – altså i den alderen det er vanlig å ha små barn - er oftere vanskeligstilte enn andre voksne.
- Samlet sett bor 90 000 av de vanskeligstilte i husholdninger med barn. Særlig er enslige forsørgere utsatt, og dess yngre barna i husholdningen er, dess større andel er utsatt. Hver tiende person i husholdningstypen enslige foreldre med småbarn er utsatt på boligmarkedet. Mens leietakende gifte og samboende par med barn er klart mer utsatt enn eiere, har eierform mindre å si for mødre med små barn (0-5 år)

•

Bergen kommune hadde i 2015 til sammen:

- 3379 kommunale boliger for vanskeligstilte
- 416 boliger var ledig for tildeling, hvorav 90 ble tildelt introduksjonssenteret for flyktninger
- Pr 31.12.2015 var det registrert 362 boligsøkere
- 272 husholdninger fikk utbetalt startlån til etablering og 37 ble gitt til refinansiering
- 3338 husholdninger mottok kommunal bostøtte
- 35 barnefamilier står på ventelisten for kommunale boliger i Bergen

Det vises for øvrig til Boligmelding 2014-2020 (Bystyresak 9/15).

## 3.6 Hvordan identifisere fattigdom som ikke er synlig gjennom inntektsindikatorer?

Barn kan leve i fattigdom selv om familiens samlede inntekt er over de ulike fattigdomsgrensene. Dette kan gjelde barn som lever i familier hvor foreldrene av ulike årsaker ikke makter å ivareta barnas behov. Det kan være ulike årsaker til dette, men rusmisbruk, spilleavhengighet og psykiske lidelser kan føre til at barn kan oppleve at de lever i fattigdom. I tillegg preges flere familier av tyngende gjeldsproblematikk.

Over tid er dette situasjoner som også svekker familiens egen handlingsevne, noe som kan få svært uheldige konsekvenser for barna i familiene nettopp fordi foreldre er svært viktige modeller.

### 3.6.1 Psykisk helse

Hvordan helsesituasjonen påvirker den økonomiske situasjonen for barnefamilie er sammensatt og vanskelig å vurdere. Helseproblemer kan være knyttet til hovedforsørger eller til barnet. Videre kan problemene være av midlertidig eller varig karakter. Ekstraavgifter kan være knyttet til selve sykdommen, eller være som en del av selve sykdomsbildet. Helsekostnader knyttet til husholdningens inntektssituasjon kompenseres i all hovedsak via NAV gjennom sykepengeordning, arbeidsavklaringspenger eller uføretrygd. Større utgifter til behandling, medisin eller andre kostnader som følge av sykdom, skade eller lyte dekkes også via NAV.

Imidlertid kan feildisponeringer i noen tilfeller knyttes til alvorlig psykisk sykdom. I hvor stor grad dette berører barnefamilier har vi liten kunnskap om. Det er for eksempel ingen barn som bor med foreldre i kommunens bofellesskap for personer med psykiske lidelser. I hvor stor grad barn bor med foreldre med alvorlige psykiske lidelser og som ikke får dekket sine primære behov, er ikke kjent. Barneverntjenesten er imidlertid i kontakt med en del av disse barna og skal bidra til å sikre dem god omsorg.

### 3.6.2 Spilleavhengighet

Om lag 250 000 nordmenn over 18 år spiller pengespill på nettet hvert år. Hjelpelinjen for spilleavhengige har opplevd en kraftig økning i antall henvendelser knyttet til internett poker, oddsspill og andre internettbaserte pengespill de siste årene. Samtidig er tilbudet om spill via Internett og andre fjernspillkanaler økende. Man regner med at 50 000 personer i Norge har problemer med gambling. Unge menn er hardest rammet. Flertallet av de som sliter har opplevd at spillingen går ut over arbeid, utdanning, familie, parforhold eller venner. Det er heller ikke uvanlig å oppleve angst eller depresjoner i sammenheng med spilleavhengighet.

Høsten 2013 ble det i regi av Universitetet i Bergen gjennomført en befolkningsundersøkelse om penge- og dataspillproblemer. Undersøkelsen ble utført på oppdrag fra Lotteri- og stiftelsestilsynet. Resultatene viste at 7.8 % av befolkningen ble kategorisert som lavrisikospiller, 2.4 % som moderat risikospiller og 0.6 % som problemspiller. Undersøkelsen viste at risikoen for å være moderat risikospiller/problemspiller var forhøyet hos menn, enslige, hos de med lav utdanning, blant de som var arbeidsledig/ufør/på attføring/på avklaringspenger, og blant de som hadde fødested utenfor Norge.

Kilde: OMFANG AV PENGE- OG DATASPILLPROBLEMER I NORGE 2013, UIB 2014

### 3.6.3 Barn med barneverntiltak

Av barn og familier som mottar hjelpetiltak fra barnevernet er det en høyere forekomst av faktorer som fattigdom, foreldre med lav utdanning og manglende tilknytning til arbeidslivet enn befolkningen for øvrig. Samtidig viser utviklingen de siste 20 år at det er et økende innslag av familier som mottar hjelpetiltak fra barnevernet der foreldre har høyere utdanning og som i større grad er integrert i arbeidslivet. Barn med innvandrerbakgrunn har økt jevnt, og denne gruppen er nå overrepresentert blant barnevernets mottakere av hjelpetiltak. Familier som barnevernet kommer i kontakt kan derfor sies å være en sammensatt, men utsatt gruppe.

Barneverntjenesten har et ansvar for å sette inn tiltak når problembelastningene i en familie er av en slik art og omfang at det får konsekvenser for barnets omsorgssituasjon. Fattigdom som følge av vedvarende lavinntekt vil øke en barnefamiliers totale problembelastning og kan gi utfordringer i form av helseproblemer, ustabile og dårlige boforhold, mangelfullt sosialt nettverk og manglende tilknytning/tilhørighet til lokalsamfunnets aktivitets- og fritidstilbud. Dette er utfordringer som også påvirker barnets livssituasjon, men som ikke kan avhjelpes med barneverntiltak alene. Et godt samarbeid mellom blant annet barnevern og NAV er et viktig middel for å gi familier et samtidig og helhetlig hjelpetiltak som kan bidra til positiv og varig effekt.

Det er en tydelig politisk og faglig føring at bruken av hjelpetiltak bør dreies fra kompenserende til endrende tiltak. Endringstiltak har som mål å skape betydelige endringer i barn, ungdom og foreldres fungering på sentrale områder mens kompenserende tiltak har som formål å redusere belastninger som f.eks. problemer knyttet til fattigdom.

For barnevernet i Bergen har det siste 10 år vært en langsiktig strategi å vri ressursinnsatsen til etablering av flere endrende tiltak. Strategien har blant annet resultert i oppbygging av fire familieveiledningssenter der barn, ungdom og familier kan tilbys ulike samtale- og veiledningstiltak både individuelt og i gruppe.

Som følge av ønsket dreining av barnevernets tiltaksprofil er bruken av kompenserende tiltak/ økonomisk bistand som hjelpetiltak blitt kraftig redusert. For eksempel er overføringer til foreldre for å dekke utgifter til barnehage og SFO redusert fra 17. mill. i 2005 til 3.3 mill. i 2014.

I Bergen mottok totalt 2 744 barn tiltak fra barneverntjenesten i løpet av 2014 (4,8 % av alle barn i alderen 0-17 år).

- 1 457 barn hadde et eller flere friville hjelpetiltak pr. 31.12
- 475 barn var under offentlig omsorg pr. 31.12

Skole og utdanning er den enkeltfaktoren som har mest å si for levekår og helse senere i livet. For utsatte barn blir det derfor særlig viktig å følge opp barnets trivsel og mestring i skolen. Et godt og systematisk samarbeid med foreldre skole rundt barn med barneverntiltak er et viktig satsningsområde for barnevernet.

Kilde: Øivin Christiansen, Elisiv Bakketeig, Dag Skilbred, Christian Madsen, Karen J. Skaale Havnen, Kristin Aarland og Elisabeth Backe Hansen, 2015. «Forskningkunnskap om barnevernets hjelpetiltak». Uni Research Helse, Regionalt kunnskapssenter for barn og unge (RKBU Vest).

NOU 2012:15. «Politikk for likestilling». Barne-, likestillings- og inkluderingsdepartementet.

### 3.6.4 Prostitusjon

En spesiell utfordring innenfor fattigdomsproblematikken er knyttet til prostitusjon. Inntekt fra prostitusjon oppgis ikke til myndighetene så det er derfor umulig å si noe eksakt omkring emnet prostitusjon og inntektsfattigdom. Et annet dilemma er situasjonen knyttet til de utenlandske

aktørene. Her kan alt fra organisert kriminalitet til ekstrem fattigdom i hjemlandet være en drivkraft.

Vi har ikke beregninger som viser hvilket omfang og eventuelt hvilke problemer dette har i forhold til barn og unges situasjon. Utendørsprostituasjon som er knyttet til rusmisbruk og andre sosiale problemer er delvis kjent via arbeid i Utekontakten, Strax-huset, Kirkens bymisjon samt innen sosial-, helse- og barneverntjenestene.

### **3.6.5 Vold i nære relasjoner**

Landsomfattende undersøkelser viser at personer som befinner seg i en vanskelig økonomisk situasjonen er mer utsatt for vold enn andre. (NOU 2012:15). De helsemessige konsekvensene ved å bli utsatt for vold i nære relasjoner kan være både alvorlige og livstruende. Vold i nære relasjoner kan også få store økonomiske konsekvenser både for offer og øvrige familiemedlemmer. De helsemessige konsekvensene av overgrep kan påvirke muligheten til utdanning og deltakelse i arbeidslivet.

Voldsforebygging og tiltak for å stoppe voldsutøvelse sammen med et godt behandlings- og oppfølgingstilbud, er viktige tiltak også i et fattigdomsperspektiv.

Kommunens handlingsplan mot vold i nære relasjoner ble vedtatt av bystyrets 23. april 2014 (sak 82-14). Planen er en videreføring av handlingsplan mot kvinner og barn (2006-2009). Handlingsplanens tiltak skal bidra til å stryke kunnskapsgrunnlaget, få et tettere samarbeid med sektorer, samt videreutvikle tjenestetilbudet til både utøvere og voldsutsatte.

## **3.7 Utjevning av sosiale helseforskjeller**

Hvordan vår helse blir som voksen avgjøres ofte av faktorer som påvirker oss i barndommen. Den Norske folkehelse rapporten 2014 beskriver betydelige helseforskjeller i helse og levevaner i Norge. Slike ulikheter er urettferdige og representerer et tap for enkeltmennesker, familier og samfunnet.

### **3.7.1 Fattigdom og dårlig helse**

I den norske undersøkelsen «helsevaner blant skoleelever. - En WHO-undersøkelse i flere land (HEVAS)» har man funnet at barn fra familier med lav sosialøkonomisk status, skårer generelt lavere enn andre barn på forhold som sunne kostholdsvaner, livstilfredshet, hvordan de opplever egen helse, skoletrivsel osv. Samtidig skårer de høyere på risikoforhold som stillesitting, tobakk- og alkoholbruk og mobbing (Samdal et. al, 2012). I undersøkelsen vurderer barna sin egen helse som dårligere sammenlignet med barn og unge i familier med høyere sosialøkonomisk status. Dette er forhold som gir økt risiko for langvarige sykdommer og plager som astma, allergi og eksem (Folkehelse rapporten, 2014).

### **3.7.2 Hvordan er de unges helse i Bergen?**

I rapporten Barn og unge i Bergen- helseatferd og påvirkningsfaktorer, ble det sett på forhold som kosthold, røyking, søvn, psykisk helse, sosialt nettverk og aktivitet på fritiden. Dette er faktorer som direkte eller indirekte kan knyttes til de største folkehelseutfordringene i dagens samfunn, nemlig overvekt, diabetes, hjerte- kar sykdom, kreft og psykiske lidelser.

På en rekke områder ser det ut til å være store forskjeller for barn og unge i Bergen når det gjelder helseatferd og påvirkningsfaktorer på helse, og noen soner har en opphopning av utfordringer. Dette gjelder for flere av indikatorene i rapporten, men spesielt søvn, kosthold og

psykiske plager. Dette er faktorer som er svært viktige i barn og unges liv, samtidig som de har betydning for hvordan helse vår blir som voksen.

Et godt kosthold er av grunnleggende betydning for barnets vekst, helsetilstand, konsentrasjon og læringsmuligheter i skole. I tillegg kan kosthold og matvaner i denne perioden ha betydning for helsen senere i livet. Med denne kunnskapen er det leit at kosthold er et av områdene det er forskjeller på i levekårssonene i Bergen. Vi vet også at vi finner en høyere andel av barn med psykiske vansker i de familiene vi kan kalle risikofamilier, der flere belastninger og problematikk er tilstede. Helse, inkludert psykisk helse, påvirkes av og påvirker ulike faktorer i dagliglivet. Hjemme/familiesituasjon, sosioøkonomisk status, kvalitet i barnehage/skole, fritid, venner og nabolag påvirker sammen med den enkeltes biologiske utgangspunkt enkeltindividets potensiale og helse over tid. De som har et godt biologisk utgangspunkt kan klare seg med vanlige foreldre og middelmådige barnehager, skoler og hjelpetjenester. Mens lese og skrivevansker, kronisk sykdom, ernæring, engstelse, atferdsproblem, kronisk økonomiske bekymringer, foreldrekonflikter, manglende omsorgskompetanse kan belaste utviklingen av enkeltes barn allmenne helse og påvirke hvordan barnet klarer å konsentrere seg, lære å mestre nye utfordringer, hvordan de har det med venner og hjemme.

De store forskjellene som antydes i rapporten barn og unge i Bergen, kan inspirere tilytterligere innsats og tiltak rette mot de yngste aldersgruppene og spesielt i de mest utsatte levekårssonene. Kunnskap om sammenhenger mellom helseatferd og utvikling av sykdom tyder på at man kan oppnå en betydelig helsegevinst ved å sette inn helsefremmende og sykdomsforebyggende tiltak i de tidlige barneår. I et forebyggende og helsefremmende perspektiv er derfor tidlig innsats viktig. Tidlig innsats kan hindre at uheldige vaner dannes og sykdom oppstår. Det er derfor svært viktig å ha oppmerksomhet rettet mot helsevaner blant barn og unge også i arbeidet med bekjempelse av fattigdom.

I Folkehelseplan for Bergen kommune 2015-2025 er sektorovergripende tiltak beskrevet. En del av disse tiltakene som er beskrevet i planen forebygger og virker helsefremmende og vil legge et godt grunnlag for barna. På den måten kan vi som kommune være med å legge et godt grunnlag for barn som ikke har det samme utgangspunktet som barn som vokser opp i familier med god sosioøkonomisk status. Et grunnlag som tilrettelegger for at barna ikke tilhører denne gruppen selv som voksen.

## VEDLEGG

### Tabeller, Aktuelle meldinger, planer og kilder

**Tabell 1 Medianinntekt etter skatt for husholdninger etter husholdningstyper. Personer i studenthusholdninger er utelatt**

	Median inntekt etter skatt 2014	Prosent 2013/2014	Prosent 2009/2014
Alle husholdninger	478 700	1,0	10,8
Aleneboende under 45 år	275 000	0,7	5,5
Aleneboende 45-64 år	309 200	1,1	10,5
Aleneboende 65 år og eldre	248 400	2,1	17,4
Par uten barn, eldste person under 45 år	569 100	1,0	1,5
Par uten barn, eldste person 45-64 år	707 600	2,0	16,3
Par uten barn, eldste person 65 år og eldre	533 100	2,2	21,1
Par med barn, yngste barn 0-6 år	721 700	1,1	8,2
Par med barn, yngste barn 7-17 år	831 400	1,4	11,8
Par med voksne barn, yngste barn 18 år og eldre	924 600	1,6	14,1
Enslig mor/far med barn 0-17 år	391 600	0,7	5,5
Enslig mor/far med voksne barn, 18 år og eldre	513 300	1,0	10,1

Kilde: Inntekts- og formuesstatistikk for husholdninger, Statistisk sentralbyrå

**Tabell 2 Barn med lavinntekt**

Andel og antall barn med vedvarende lavinntekt. Barn med og uten innvandrerbakgrunn. To ulike lavinnteksdefinisjoner. 2006-2013								
	4-års definisjon <sup>1</sup>				3-års definisjon <sup>2</sup>			
	Prosentvis andel	Antall			Prosentvis andel	Antall		
	Alle barn	Alle barn	Barn med innvandrerbakgrunn	Øvrige barn	Alle barn	Alle barn	Barn med innvandrerbakgrunn	Øvrige barn
2006	-	-	-	-	7	67300	26100	41200
2007	4,3	38600	17400	21200	7,3	70000	28500	41500
2008	4,6	41400	19200	22100	7,6	72700	30300	42400
2009	4,5	40400	18700	21700	7,7	73800	31800	41900
2010	4,7	41700	19600	22100	7,7	74300	33000	41300
2011	4,8	43100	21600	21500	7,6	73900	34400	39500
2012	5	45200	23300	21900	8	78200	38200	39900
2013	5,5	50200	26800	23400	8,6	84300	42300	42000

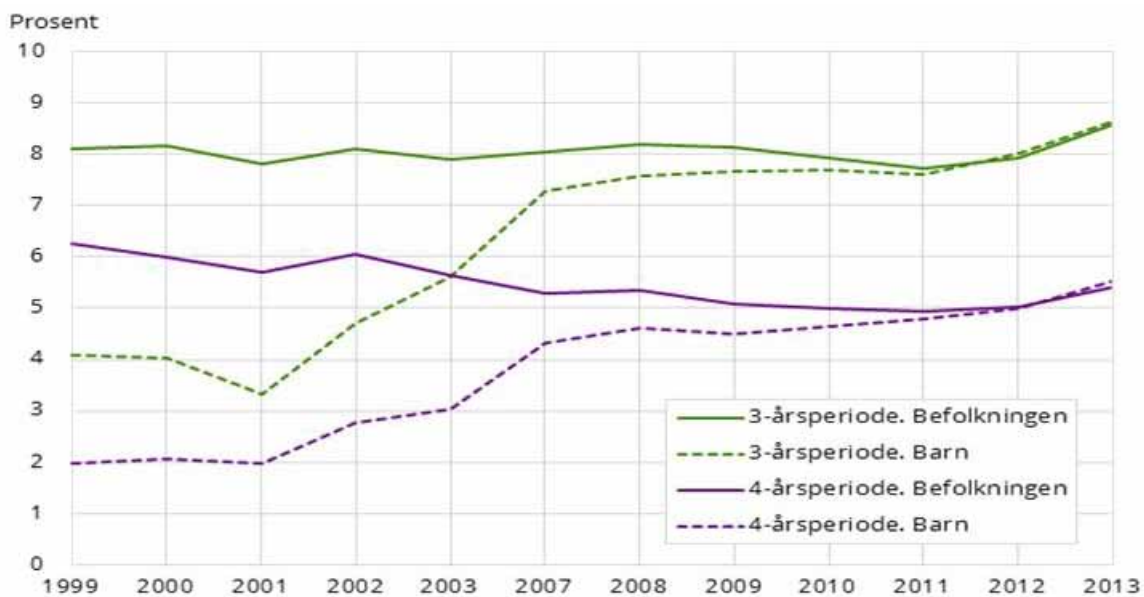
Kilde: Inntekts- og formuesstatistikk for husholdninger, Statistisk sentralbyrå

1) Inntekt etter skatt per forbruksenhet under 60 prosent av medianen i siste året i fireårsperioden og i minst av de 3 foregående årene.

2) Gjennomsnittlig inntekt etter skatt per forbruksenhet i en treårsperiode under 60 prosent av mediangjennomsnittet i samme treårsperiode.

## Figur 1 Utviklingen i vedvarende lavinntekt.

To ulike definisjoner. Barn under 18 år og befolkningen <sup>1</sup>

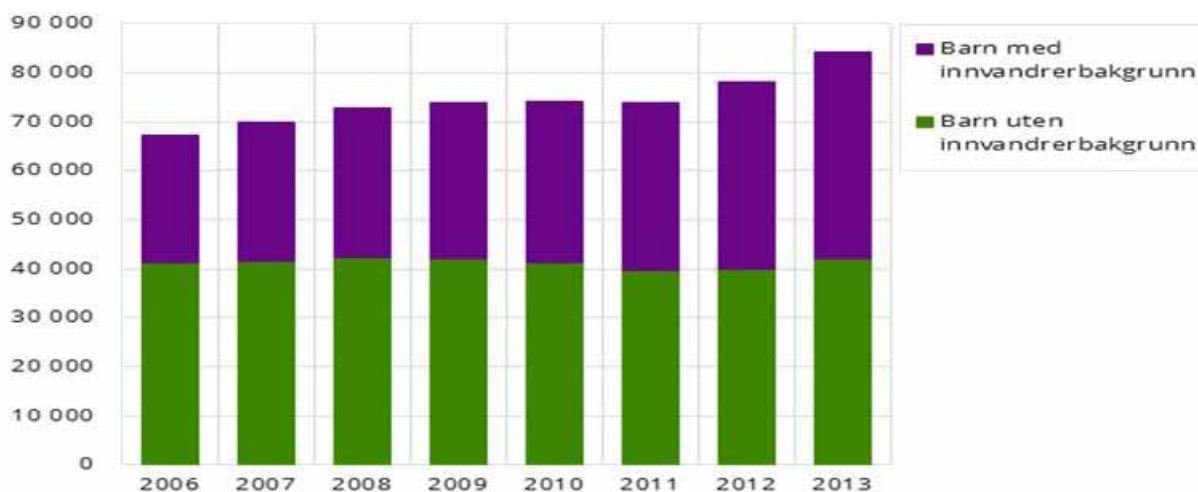


<sup>1</sup> Aleneboende studenter (siste året i perioden) er utelatt.

Kilde: Inntekts- og formuesstatistikk for husholdninger. Statistisk sentralbyrå.

## Figur 2 Barn i husholdninger med vedvarende lavinntekt. <sup>1</sup>

Barn under 18 år med og uten innvandrerbakgrunn



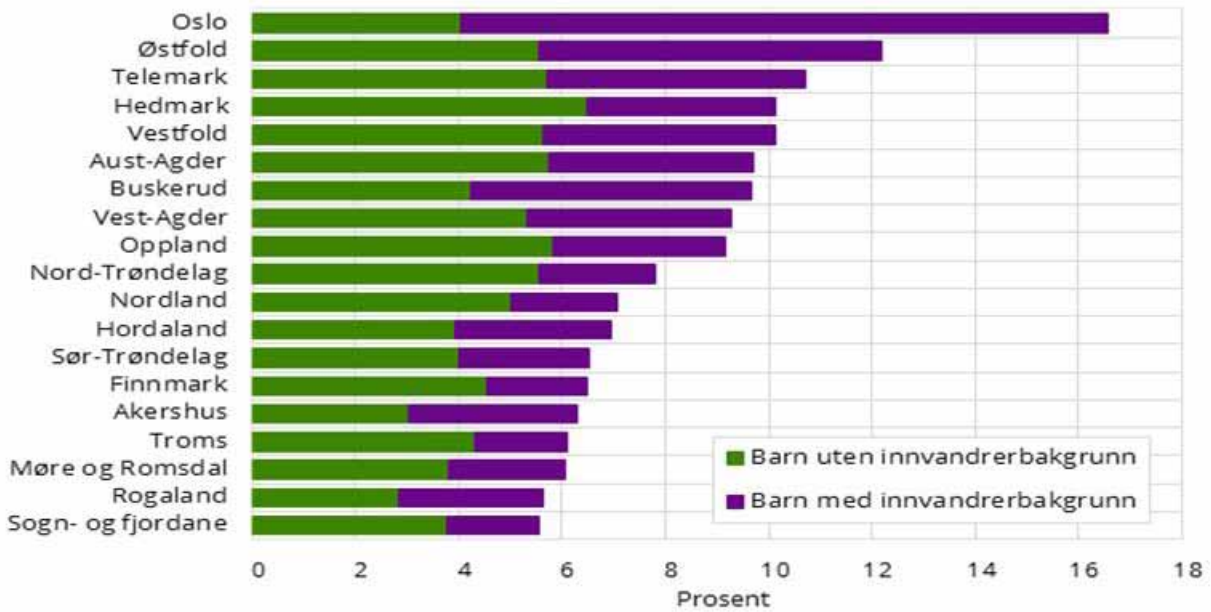
<sup>1</sup> Gjennomsnittlig inntekt etter skatt per forbruksenhet (EU) i en treårsperiode under 60 prosent av mediangjennomsnittet i samme treårsperiode.

Kilde: Inntekts- og formuesstatistikk for husholdninger. Statistisk sentralbyrå.



### Figur 3 Andelen barn med vedvarende lavinntekt.<sup>1</sup>

Med og uten en innvandrerbakgrunn. Fylker. 2011 - 2013

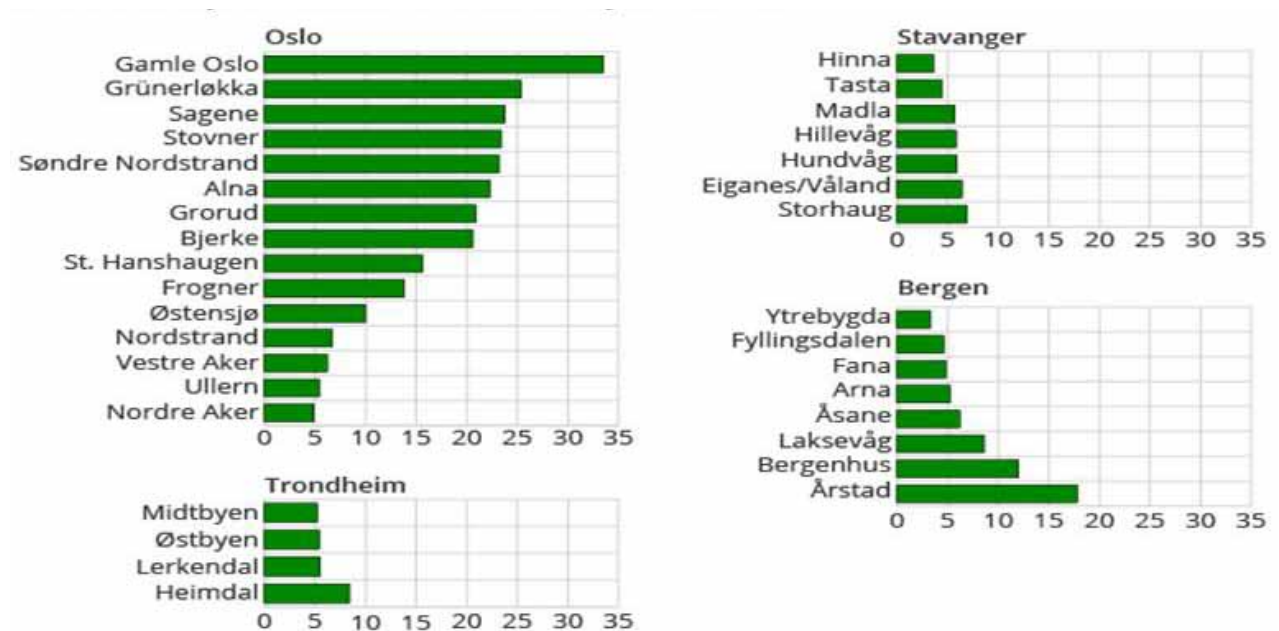


<sup>1</sup> Gjennomsnittlig inntekt etter skatt per forbruksenhet (EU) i en treårsperiode under 60 prosent av mediangjennomsnittet i samme treårsperiode.

Kilde: Inntekts- og formuesstatistikk for husholdninger. Statistisk sentralbyrå.

### Figur 4 Bydelsvise forskjeller

Andelen barn under 18 år i husholdninger med vedvarende lavinntekt.<sup>1</sup> 3-års definisjon. Barn bosatt i ulike bydeler. 2012



<sup>1</sup> Gjennomsnittlig inntekt etter skatt per forbruksenhet (EU-skala) i en treårsperiode under 60 prosent av mediangjennomsnittet i samme treårsperiode.

Kilde: Inntekts- og formuesstatistikk for husholdninger. Statistisk sentralbyrå.

**Tabell 3 Registrert helt arbeidsledige etter innvandrerbakgrunn og verdensregion**

REGISTRERT HELT ARBEIDSLEDIGE, ETTER INNVANDRINGSBAKGRUNN OG VERDENSREGION. ABSOLUTE TALL OG I PROSENT AV ARBEIDSTYRKEN I HVER GRUPPE				
	3. kvartal 2015		Endring siste tolv måneder	
	Absolute tall	Prosent	3. kvartal 2014 - 3. kvartal 2015	
			Absolute tall	Prosentpoeng
<sup>1</sup> Inkl. ikke-bosatte.				
<sup>2</sup> Tyrkia er inkludert.				
Registrerte helt arbeidsledige i alt	84 701	3,1	5 777	0,2
Befolkningen eksklusive innvandrere	53 512	2,3	3 432	0,1
Innvandrere i alt inkl. ikke bosatte	31 189	7,6	2 345	0,4
Norden	1 614	3,3	122	0,3
Vest-Europa ellers	1 834	4,1	386	0,8
EU-land i Øst-Europa	10 626	8,6	1 683	1,2
Øst-Europa ellers	2 532	7,3	25	-0,1
Nord-Amerika og Oseania	256	3,9	21	0,3
Asia inkl. Tyrkia	8 639	8,3	62	-0,1
Afrika	4 576	12,5	-74	-1,5
Sør -og Mellom-Amerika	1 112	8,4	120	0,8

Kilde: SSB

**Tabell 4 Enslige forsørgere med barn, yngste barn under 18 år**

	Enslige forsørgere med barn, yngste barn under 18 år					
	2006			2013		
	Antall personer i alt	Antall personer med årlig inntekt under 60 prosent av medianinntekt	Andel personer med årlig inntekt under 60 prosent av medianinntekt (prosent)	Antall personer i alt	Antall personer med årlig inntekt under 60 prosent av medianinntekt	Andel personer med årlig inntekt under 60 prosent av medianinntekt (prosent)
Bergen i alt	15 269	2 360	15,5	13 511	3 050	22,6
Arna	748	108	14,4	582	125	21,5
Bergenshus	1 614	313	19,4	1 500	410	27,3
Fana	2 274	360	15,8	2 071	320	15,5
Fyllingsdalen	1 900	228	12,0	1 475	245	16,6
Laksevåg	2 639	454	17,2	2 247	602	26,8
Ytrebygda	1 457	150	10,3	1 326	200	15,1
Årstad	2 219	414	18,7	2 070	658	31,8
Åsane	2 412	333	13,8	2 231	486	21,8

Kilde: SSB

**Tabell 5 Par med barn, yngste barn under 18 år**

	Par med barn, yngste barn under 18 år					
	2006			2013		
	Antall personer i alt	Antall personer med årlig inntekt under 60 prosent av medianinntekt	Andel personer med årlig inntekt under 60 prosent av medianinntekt (prosent)	Antall personer i alt	Antall personer med årlig inntekt under 60 prosent av medianinntekt	Andel personer med årlig inntekt under 60 prosent av medianinntekt (prosent)
Bergen i alt	96 838	5 188	5,4	101 158	7 289	7,2
Arna	5 130	211	4,1	5 680	406	7,1
Bergenshus	8 140	703	8,6	8 687	996	11,5
Fana	17 744	660	3,7	18 949	873	4,6
Fyllingsdalen	11 601	460	4,0	11 218	512	4,6
Laksevåg	14 334	812	5,7	14 961	1 298	8,7
Ytrebygda	12 711	480	3,8	13 776	486	3,5
Årstad	10 101	1 258	12,5	11 417	1 903	16,7
Åsane	17 065	600	3,5	16 454	811	4,9

Kilde: SSB

**Tabell 6 Barn under 18 år i familier med innvandrerbakgrunn**

	Barn under 18 år i familier med innvandrerbakgrunn					
	2006			2013		
	Antall barn i alt med innvandrerbakgrunn	Antall barn i familier med årlig inntekt under 60 prosent av medianinntekt	Andel barn i familier med årlig inntekt under 60 prosent av medianinntekt (prosent)	Antall barn i alt med innvandrerbakgrunn	Antall barn i familier med årlig inntekt under 60 prosent av medianinntekt	Andel barn i familier med årlig inntekt under 60 prosent av medianinntekt (prosent)
Bergen i alt	4 172	1 607	38,5	8 042	3 059	38,0
Arna	98	46	46,9	405	129	31,9
Bergenshus	475	260	54,7	849	438	51,6
Fana	500	139	27,8	965	283	29,3
Fyllingsdalen	412	94	22,8	769	181	23,5
Laksevåg	924	297	32,1	1 627	581	35,7
Ytrebygda	249	86	34,5	562	153	27,2
Årstad	970	527	54,3	1 966	992	50,5
Åsane	543	158	29,1	898	302	33,6

Kilde: SSB

## Tabell 7 Mottakere av øk.sosialhjelp

Viktigste inntektskilde til livsopphold

	2014	2015
Annen inntekt	494 (7,3 %)	609 (8,8 %)
Arbeidsinntekt	736 (10,8 %)	810 (11,7 %)
Ektef./samboer	139 (2,0 %)	153 (2,2 %)
Introduksjonsstønad	112 (1,6 %)	115 (1,7 %)
Kursstønad/lønnstilskudd	162 (2,4 %)	186 (2,7 %)
Kvalifiseringsstønad	320 (4,7 %)	397 (4,5 %)
Sosialhjelp	2098 (30,9 %)	2128 (30,8 %)
Stipend/lån fra Lånekassen	176 (2,6 %)	181 (2,6 %)
Trygd/pensjon	2558 (37,7 %)	2419 (35,0 %)
Totalt	6795 (100 %)	6908 (100 %)

## Tabell 8 Antall sosialhjelpsmottakere fordelt på forsørgerstatus

	2012	2013	2014	2015
Uten forsørgeransvar	5430 (81 %)	5431 (80,5 %)	5420 (79,7 %)	5532 (80 %)
Forsørger for 1 barn	598 (8,9 %) (598 barn)	624 (9,2 %) (624 barn)	667 (9,8 %) (667 barn)	678 (9,8 %) (678 barn)
Forsørger for 2 barn	365 (5,4 %) (730 barn)	356 (5,3 %) (712 barn)	365 (5,4 %) (730 barn)	368 (5,3 %) (736 barn)
Forsørger for 3 barn	165 (2,5 %) (495 barn)	194 (2,9 %) (582 barn)	194 (2,8 %) (582 barn)	189 (2,7 %) (567 barn)
Forsørger for 4 barn	86 (1,3 %) (344 barn)	71 (1,1 %) (284 barn)	73 (1,1 %) (292 barn)	88 (1,3 %) 352 barn
Forsørger for 5 barn	29 (0,4 %) (145 barn)	39 (0,6 %) (195 barn)	46 (0,7 %) (230 barn)	27 (0,4 %) (135 barn)
Forsørger for 6 barn	26 (0,4 %) (156 barn)	22 (0,3 %) (132 barn)	23 (0,3 %) (138 barn)	21 (0,3 %) (126 barn)
Forsørger for 7 barn	7 (0,1 %) (49 barn)	6 (0,09 %) (42 barn)	8 (0,1 %) (56 barn)	8 (0,1 %) (56)
Forsørger for 8-9 barn	0 (0 %) (0 barn)	1 (0,001 %) (8 barn)	1 (0,001 %) (9 barn)	2 (0,03 %) (17 barn)
Totalt antall forsørgere	1276 (19 %) (2517 barn)	1313 (19,5 %) (2579 barn)	1377 (2704 barn)	1381* (2667 barn)
Totalt antall sosialhjelpsmottakere	6706 (100 %)	6744 (100 %)	6797 (100 %)	6913 (100 %)

\* Snitt stønadslengde til barnefamilier var 5,52 måneder. Snitt for alle mottakere av økonomisk sosialhjelp var 4,92 måneder.

**Tabell 9 Antall sosialhjelpsmottakere med hovedinntekt trygd.**

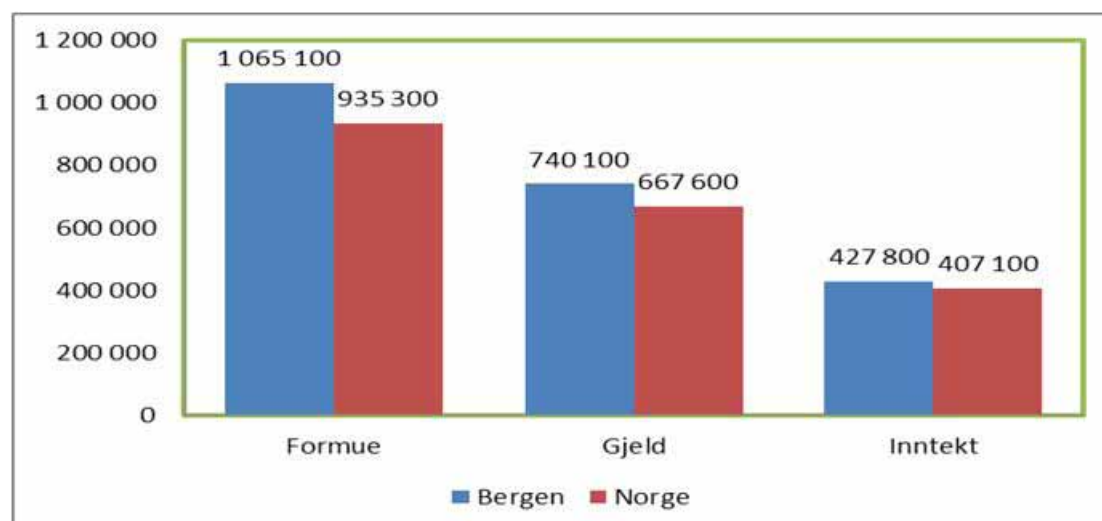
	2014	2015
Alderspensjon	160 (5,8 %)	161 (5,9 %)
Annen trygd	70 (2,5 %)	156 (5,7 %)
Dagpenger	284 (10,3 %)	265 (9,7 %)
Etterlattepensjon	18 (0,7 %)	19 (0,7 %)
Overgangsstønad	144 (5,2 %)	170 (6,2 %)
Sykepenger	76 (2,8 %)	90 (3,3 %)
Uførepensjon	734 (26,8 %)	687 (25,2 %)
AAP	1261 (45,9 %)	1179 (43,2 %)
Totalt	2747 (100 %)	2727 (100 %)

**Tabell 10 viser de med inntekt under 60 % av medianinntekten i 2011 og deres bosituasjon.**

	I ALT		SELVEIER		EIER GJENNOM BORETTSLAG ELLER AKSJESELSKAP		LEIER	
	Antall	Prosent	Antall	Prosent	Antall	Prosent	Antall	Prosent
<sup>1</sup> Statlig bostøtte. Den kommunale bostøtten, som finnes i de fleste storbyene, inngår ikke.								
Lavinntekt, EU60	122 077	26,0	48 394	26,1	19 644	39,3	54 039	23,1
Mottar sosialhjelp	32 926	15,0	6 777	8,7	3 253	19,0	22 896	18,3
Mottar ikke sosialhjelp	89 151	1,9	41 617	1,2	16 391	3,0	31 143	4,8
Mottar bostøtte <sup>1</sup>	36 779	14,6	7 219	11,2	5 006	17,0	24 554	15,6
Mottar ikke bostøtte	85 298	1,9	41 175	1,2	14 638	2,7	29 485	4,7
Yrkesinntekt viktigste inntektskilde	61 540	1,7	28 841	1,0	10 608	2,6	22 091	4,8
Yrkesinntekt ikke viktigste inntektskilde	60 537	4,9	19 553	2,6	9 036	5,4	31 948	10,1
<b>Total</b>	<b>122 077</b>	<b>2,5</b>	<b>48 394</b>	<b>1,4</b>	<b>19 644</b>	<b>3,4</b>	<b>54 039</b>	<b>6,9</b>

Kilde: Statistisk sentralbyrå, Vanskeligstilte på boligmarkedet 2014

**Tabell 11 Forholdet mellom formue, gjeld og inntekt i Norge samt i Bergen i 2013.**



## Aktuelle meldinger og planer

- o Bosetting av flyktninger i 2014 - 2016 (Byrådssak 215/13)
- o Statusrapport for bosetting av flyktninger 2014 (Bystyresak 8/15)
- o Handlingsplan for integrering og mangfold 2012-2015 (Byrådssak 142/12)
- o Boligmelding 2014-2020 (Bystyresak 9/15)
- o Statusrapport for sosialtjenesten 2014 (Bystyresak 199/14)
- o Aktivitetsplikt for sosialhjelpsmottakere (Bystyresak 119/15)
- o Organisering av barnehageopptak i Bergen (Bystyresak 10-11)
- o Plan for barnehageutbygging 2012-2024 (Bystyresak 144-11)
- o Prinsipper for realisering av barnehageretten i 2012-2015 (Bystyresak 56-12)
- o Kvalitetsutviklingsplan for barnehagene i Bergen 2013-2016: «Sammen for kvalitet – barnehage» (Bystyresak 288/12)
- o Åpne barnehager- status og retningslinjer for tildeling av kommunalt tilskudd (Bystyresak 115/14)
- o Plan for kvalitetsutvikling. Sammen for kvalitet. Kvalitetsmelding 2011 (Bystyresak 105/12)
- o Særskilt språkopplæring og tospråklig assistanse i Bergen kommune (Bystyresak 165/12)
- o Styrket leksehjelp i bergenskolen (Bystyresak 188/14)
- o Sammen for kvalitet – Spesialpedagogisk plan 2014-2024 (Bystyresak 221/14)
- o Bærekraftig skolestruktur i Bergen 2011-2024 (Bystyresak 302/10)
- o Kulturstrategi 2015-2025 (Bystyresak 179/15)
- o Idrettsplan 2010-2019: Idrettsbyen Bergen – et steg foran (127/09).
- o Bergen kommunes plan for frivillighet, Bystyresak 33/15.
- o Ruspolitisk strategi- og handlingsplan i Bergen for 2011 – 2016 Byrådssak 109/11, herunder Iverksettelsesnotat Ruspolitisk strategi- og handlingsplan 2011 – 2016
- o Handlingsplan mot vold i nære relasjoner 2014-2017 (Bystyresak 82/14)

## Kilder:

Forskning og kunnskapsoppsummeringer:

- Normann, Tor Morten (2009) Fattigdomsrisiko – en levekårstilnærming. Rapporter 2009/11. Oslo-Kongsvinger: Statistisk Sentralbyrå.
- Epland, Jon, Mads Ivar Kirkeberg og Tor Morten Normann (2012) Datagrunnlag og definisjoner. I: Økonomi og levekår for ulike lavinntektsgrupper 2011. Rapporter 8/2012. Oslo-Kongsvinger: Statistisk Sentralbyrå.
- Ranjit Kaur (red.) Økonomi og levekår for ulike lavinntektsgrupper 2013
- Fafo-rapport 2014:18 Helhetlige tiltak mot barnefattigdom. En kunnskapsoppsummering
- Rapporter 32/2013 160 Statistisk sentralbyrå
- OMFANG AV PENGE- OG DATASPILLPROBLEMER I NORGE 2013, UIB 2014
- Bolig for velferd, Nasjonal strategi for boligsosialt arbeid 2014–2020
- NTNU Samfunnsforskning «Trygghet for barn og unge i kommunale utleieboliger i Bergen kommune» ISBN: 978-82-7570-415-1

## Internettsider

- o [http://www.nav.no/sosiale tjenester](http://www.nav.no/sosiale_tjenester)
- o <https://www.ssb.no/statistikkbanken/selecttable/hovedtabellHjem.asp?KortNavnWeb=soshjelpk&checked=true>
- o <https://www.ssb.no/inntekt-og-forbruk/statistikker/ifhus>
- o <http://www.ssb.no/inntekt-og-forbruk/artikler-og-publikasjoner/barnefamilier-sarlig-utsatt-pa-boligmarkedet>
- o Epland, Jon og Mads Ivar Kirkeberg (2014) Barn i lavinntektshusholdninger. Flere innvandrerbarnfamilier med lavinntekt. Statistisk sentralbyrå: <http://ssb.no/inntekt-og-forbruk/artikler-og-publikasjoner/flere-innvandrerbarnfamilier-med-lavinntekt> og tabell: <http://www.ssb.no/inntekt-og-forbruk/artikler-og-publikasjoner/flere-innvandrerbarnfamilier-med-lavinntekt?tabell=168528>

## Offentlige utredninger

- Barn som lever i fattigdom, regjeringens strategi (2015 – 2017)
- Riksrevisjonens undersøkning av barnefattigdom, Dokument 3:11 (2013-2014)
- SIFOs Referansebudsjett for forbruksutgifter 2015
- Folkehelseplan for Bergen kommune 2015-2025
- Barn og unge i Bergen, Helseatferd og påvirkningsfaktorer. Etat for helsetjenester i Bergen kommune, august 2014
- Statusrapport for sosialtjenesten 2014