

Teaterparken ligger som et forrom til Den Nationale Scene. Teaterbygningen og parken ble begge planlagt av arkitekt Einar Oscar Schou, etablert i jugendstil, og sto ferdig samtidig i 1909. (Foto: Kari Ingvaldsen)

## HISTORISKE HAGER, PARKER OG LYSTGÅRDER

Bergen er en by med lange hage- og parktradisjoner. Her finnes eksempler på de fleste kontinentale historiske hage- og parkstiler, og tilpasninger av disse til lokal tradisjon. Hagekulturens historie i Bergen kan spores tilbake til tidlig på 1100-tallet da klostervesenet fikk fotfeste i byen. Klostrene la grunnlaget for den eldste hagekulturen i Bergen, siden selvforsyning gjennom hagebruk stod sterkt i den vesteuropeiske klosterbevegelsen. I klostrenes reglement inngikk nemlig at munkene skulle være selvforsynt med matvarer, de skulle være vegetarianere, i tillegg ble urter dyrket frem for medisinsk bruk. Bergen stod i middelalderen i livlig forbindelse med utlandet, og opprinnelig mest med England og Frankrike. Med klostervesenet ble det overført både kunnskaper om hagebruk, men og planter, frø og podedkister, fra Europa til Norge og Bergen.

Munkeordenenes faste regler manifesterte seg også i måten klosteranleggene og hagene ble utformet. Klostergården beliggende i anleggets senter var omgitt av bueganger og fløyer, og kan ha vært beplantet med prydvekster, urter og gressplener. I Bergensområdet kjenner man til fem klostre; Jonsklosteret og Dominikanerklosteret på Holmen, Benediktinerklosteret Munkeliv i Bergen stiftet 1107-1110, cistercienserklostrene Lyse kloster og Nonneseter kloster ble stiftet i 1153. Med unntak av klostergården ved Lyse kloster som antakeligvis avgrenset den indre del av hageanlegget, er det det få synlige spor etter hageanleggene ved klostrene i og rundt Bergen. Hvordan disse klosterhagene nøyaktig var anlagt og hva som ble dyrket er usikkert. Men fra skriftlige kilder vet vi at det både ved Nonneseter og Munkeliv kloster fantes betydelige hageanlegg.

### § 10 Blågrønne strukturer-KPA/ Kommuneplanen 2018

(pbl §§ 11-9 nr 6 og 8, 11-11 nr 5 og naturmangfaldlova)

10.6 Bytrær skal bevares, og skal erstattes ved skade eller felling. I reguleringsplaner skal det settes av tilstrekkelig areal til trær, i rekker, grupper eller enkeltvis.

I historiske alleer skal trær og tilhørende strukturer bevares.

### Tegnforklaring

- Kulturminner Askeladden, hager og parker, punkt
- Kulturminner Askeladden, hage og parkeområder
- Andre kulturhistoriske parker
- Innsjø
- Sjø

Kartene er under kontinuerlig utvikling og er ikke uttømmende, feil og manglende informasjon vil derfor forekomme. Hovedkildene er Byantikvarens ulike arkiv og Riksantikvarens kulturminnedatabase Askeladden.no.

Lenke til det digitale Kulturmiljøkartet:  
[Kulturmiljøkart](#)  
 Lenke til kartfortelling:  
[Kartfortelling](#)



Kommandantens hage, foto fra 1930-39: Kommandantens hage på Bergenhus festning lå alt fra 1600-tallet av i området nær dagens regimentsbygning. Utseendet har variert gjennom tidene – bilder fra tidlig 1900-tall viser mer av en prydhage enn en nyttehage. Men alt i middelalderen hadde kongene «hager» eller «grasgarder» på Bergenhus festning. (Kilde: uib.no/ ubb-w-sh-005070)



Før den store byveksten i andre halvdel av 1800-tallet var både nyttehager og prydhager et vanlig innslag i bybildet. I nyttehagene ble det dyrket mye kål og ble derfor gjerne kalt kålhager. På kartutsnittet fra 1848 ser vi at det var et sammenhengende belte med kålhager bak Bryggen mot Øvregaten. (Høeghsgeneralkart 1848)

### Bispegårder og kongsgårder

De første hagene som ble anlagt for å markere status og tilhørighet til samfunnets øvre sjikt, er bispegårdene og kongsgårdene. I Bergen kjenner man til ett eksempel på hageanlegg i forbindelse med en kongsgård, og det er slottshagen ved Bergenhus. I likhet med klosterhagene er denne hagen kjent gjennom skriftlige kilder. Magnus Lagabøtes bylov fra 1276 nevner en «eplagard» som skal ha strakt seg fra Sandbroen til borgmuren på Østsiden av Bergenhus. Til Bergens kongsgård hørte også en «grasgard», som trolig var en blomstereng som var ment å gi en representativ ramme rundt kongsgården. Samtidig er det lite trolig at den var strengt formalt organisert slik hager for samfunnets øvre sjikt ble i overgangen fra seinmiddelalderen til tidlig nytid. Fra den eldste slottshagen er det i dag ingen bevarte spor. Men det finnes spor etter hageanlegget etablert som en del av forsvarsanlegget Bergenhus i 1660-årene; Kommandanthagen ved Nattpostens bastion øst for atkomstveien. Dette hageanlegget ble etablert i 1660-årene, og var av renessansetype med rettvinklet korsgang. Det ble omarbeidet på 1800-tallet, men grunnformen er bevart.

I tilknytning til Domkirken ble det i tiden etter reformasjonen i 1537 anlagt en bispehage på grunnen rundt to eldre kirker i Vågsbunnen, Olavskirken (først omtalt i 1181) og Klosterkirken. Det sistnevnte anlegget lot Norges første lutherske biskop Gjeble Pederssøn ombygge som domkirke i Bergen. Biskop Gjeble Pederssøn var også renessansehumanist med interesse for botanikk og plantesamling, og etter 1537 ble den gamle klosterhagen omarbeidet til en renessansehage med geometriske former hvor botaniske og estetiske sider ved hagebruket lot seg utfolde. Bispehagen var sentral for innføringen av renessansehagens formspråk i Bergen og fikk stor innflytelse for påfølgende hagekulturen i Bergen. Bispehagen eksisterte i ulike stilvarianter frem til 1870-årene da den nye katedralskole og lekeplass ble bygget over det gamle hageanlegget. Et bøketre i bakgården til dagens Katedralskole står igjen som et minne om dette hageanlegget i dag.

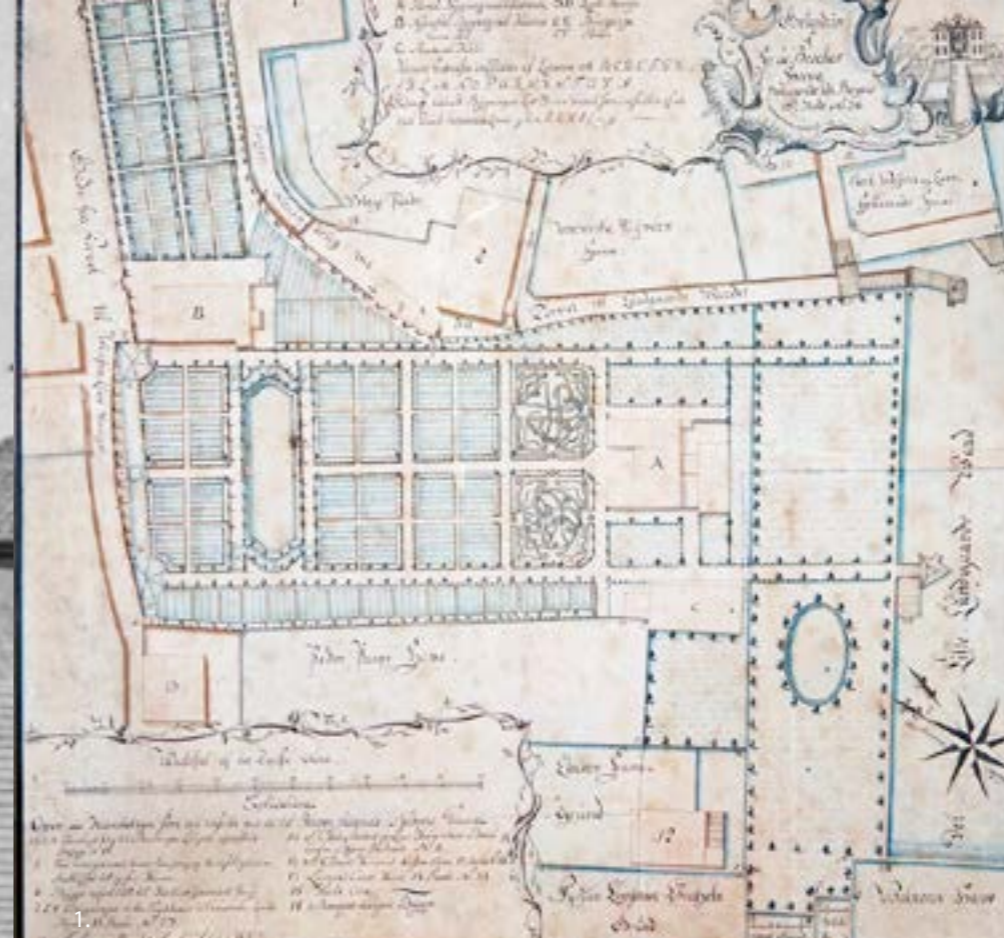
### Tidlige kålhager

En historisk hagetype som det finnes flere eksempler på bevart i form av avtrykk av hagens omriss, men der selve beplantingen er forsvunnet, er et knippe eldre bergenske byhager anlagt i fra 1500-tallet og fremover. Byhager var hager i vanlige byborgeres eie, og lå innenfor bygrensen som frem til 1789 gikk ved dagens Slakterhustomt i nord og ved dagens Christiegate i sør. Byhagene var som regel nyttehager hvor det ble dyrket kål og andre matvekster, slike hager blir derfor gjerne omtalt som kålhager. Byhagens beliggenhet ble den gang avgjort av bebyggelsens forhold til sjøen. Siden bygårdene langs Bryggen og Vågen lå med gavlen mot sjøen og mot strandlinjen, ble byhagene plassert i den øvre enden av husrekkene. Dette kjennetegner kålhagen bak Bryggen i Bergen. Der ble det utover på 1500-tallet anlagt et nesten sammenhengende hagebelte langs Øvregaten. I dag ligger ennå deler av dette senmiddelalderske hagebeltet bak Bryggen ubebygget og strukturen danner et unikt minne om den eldste byhagekultur i Bergen.

Andre områder der det fra 1600-tallet og ut på 1800-tallet var byhager, er langs fjellsiden fra Domkirken til Stadsporten, bak husrekkene ned mot Lille Lungegårdsvann, og på Nordnes rundt Klosteret. Dagens offentlige park ved Bryggens Museum på Dreggsallmenningen skal også være gammel hagegrunn, men det er per i dag lite historisk dokumentasjon av denne hagegrunnens alder og opprinnelse. På Nordnes nederst i Lille Markevei finner vi delvis bevarte murer og et åpent areal i dag delvis bebygget med parkeringsplasser, men som har sin opprinnelse i en rad av terrassehager som lå plassert i det skrånende terrenget. Området terrassehagen er anlagt på ble lagt ut til hagegrunn etter storbrannen i 1658, og er ved siden av kålhagene bak Bryggen ett av de eldste sporene etter byhagene i Bergen. Hagemurenes nøyaktige alder er usikker, og har i nyere tid fått en støpekant på toppen. Muren og avgrensningen av de gamle hageanlegget er likevel interessant fordi det antakeligvis er ett av de eldste spor av tidlige byhager



Vestre Holbergsallmenning, Sjallahagen på Nordnes og Vestre Holbergsallmenning. (kilde: Marcus, Spesialsamlingene ved Universitetsbiblioteket, ubb-bros-02632)



1. Utsnitt av kartet som viser Apoteker de Besches have slik den ble planlagt i 1780-årene. I 1802 ble hagen overtatt av Maartmannfamilien og ble etter hvert omtalt som en «offentlig have». 2. I andre halvdel av 1800-tallet ble hagen innlemmet i den nye byparken og etter hvert i nedre del av Ole Bulls Plass.



2.

i Bergen. Hagemuren er et godt eksempel på innhegningsgrep i den bergenske hagetradisjonen hvor hager ofte ble avgrenset med tørrmurte natursteinsmurer.

### Apotekerhager

På denne tiden ble det også dannet en annen viktig hagetradisjon i Bergen, nemlig apotekerhagen. På Nordnes var det flere apotekerhager hvor det ble dyrket urter for medisinsk bruk. Klosterhagen og Donnerengen (også kalt Dønnerhagen) og Tekenhagen (også kalt Schreuder- og Schadenberghagen), var slike apotekerhager. Av disse er det i dag bare bevart enkelte åpne arealer rundt henholdsvis Søndre Munkelivsgate og Øvre Dynnersmauet. Vestre Holbergsallmenningen ble i 1880-årene ført gjennom Tekenhagen samtidig som resten av hagen ble bebygget med murgårder. Nærmere dagens Ole Bull plass anla familien de Besche på 1700-tallet en apotekerhage som ble omarbeidet flere ganger, og senest mellom 1781-87. De Besches hage skal ha vært blant de største og betydeligste i Norge fylt av lege- og kjøkkenvekster og velholdte hekker av *Spirea salicifolia*. Den kjente svenske botanikeren Carl von Linné skal ha sendt hagefrø til de Besche i 1768. I 1802 ble hagen overtatt av Maartmannfamilien, og ble etter hvert omtalt som «en offentlig have» og som Maartmannshaven. I første halvdel av 1800-tallet var Maartmannshaven en yndet promenadeplass blant byborgerne.

Etter bybrannen i 1855 og reguleringen av Lille Lungegårdsvannet i 1850-60-årene ble deler av hagen innlemmet i den nye byparken, i 1892 ble restene av den gamle hovedhagen utlagt til nedre del av Ole Bulls Plass. Frem til omreguleringen av sentrum etter bybrannen i 1916 var også den såkalte Logehaven et tilstøtende parkanlegg til Maartmannshaven. Denne lå foran dagens Logen Teater, og ble etter 1916 utlagt til Øvre Ole Bulls Plass og integrert i den nye byparken. Intet av beplantning fra de Besches have eller Maartmannshaven, eller Logehaven er bevart. Imidlertid er det en historisk kontinuitet i arealbruken i området ved at hagene har bundet Torgalmenningen sammen med et grøntareal og rekreasjonsområde.

### Lystgårder, renessansehager og barokkhager

De fleste og best bevarte historiske hageanlegg i Bergen har oppstått ved byborgernes lystgårder på 1700- og 1800-tallet, og kan stilmessige karakteriseres som renessansehager. Det som kjennetegner slike hageanlegg er at de er helhetskomposisjoner som føyer sammen bygninger, terreng, beplantning, trær og vann. Videre var renessansehagen preget av geometriske mønstre, symmetri og gi inntrykk av en temmet natur, med parterrer, formklippede hekker og kvadratiske blomsterbed. I første rekke ble hager i renessansestil anlagt ved kongsgårdene og de adelige setegårdene. En slik adelig setegård var Store Milde fra 1530 til 1692, da adelsretten med skattefritak ble opphevet. Etter dette ble Store Milde en lystgård, det vil si i første rekke brukt til rekreasjon og sommeropphold. Anlegget av hagen anslås å være fra 1660-1670, og er det eneste hageanlegg i Bergen der renessansepreget er bevart i form av terrassering, forbindelsesveier og i deler av beplantningen.

Barokkhagestilen grenser opp mot renessansehagen men var enda mer preget av aksialvirkninger og vekt på klarhet og orden i utføring. Barokkhagestilen begynte å sette sitt preg på hagekultur i Norge fra slutten av 1600-tallet. Denne stilen var plasskrevende og fikk i rendyrket form lite gjennomslag i Bergen, bortsett idéen om alléer som her fikk fotfeste gjennom lystgårder og landskapshager fra slutten av 1700-tallet. Utover på 1700-tallet ble derfor renessansestilen videreutviklet gjennom byborgernes lystgårder på landet, kjennetegnet av en formal hage beliggende rett foran huset og av at hagen var klart avgrenset av steinmur eller stakittgjerder. Slike hager kunne gjerne kombinere pry- og nytteaspekter. Skillet mellom hagekunst og jordbruk var mindre den gang enn i dag, og lystgårdene kunne både ha prydhage, kjøkkenhage og arealer for jordbruk. Lystgårdstradisjonen kom til å stå sterkt i Bergen. De aller fleste lystgårdene ble bygget i tiden mellom 1750 og 1850, og mot slutten av denne perioden var det nesten 60 lystgårder med tilhørende hageanlegg. Av disse er rundt 23 bevart i dag.

Lyststeder var landsteder brukt på sommeren selskapeligheter og adspredelse av velstående byborgere. Var det gårdsbruk knyttet til eiendommen ble den kalt en lystgård. Arkitekturen på husene på lystgårdene varierer over tid, men mange var symmetriske hus med doble romrekker og midtarker og portaler som understreker symmetrien. Eksempler på godt bevarte hus med symmetrisk utforming er blant annet huset på Damsgård hovedgård, Brødretomten, Fastings Minde og Stend. Stilmessig spenner våningshusene på lystgårdene ulike perioder, av rokokko, louis-seize og empire. Bygningene fra 1700-tallet er som regel énetasjehus med midtark og saltak eller valmtak, mens våningshusene på lystgårdene fra 1800-tallet gjerne ble oppført i to etasjer med valmtak med flatere vinkel og antikk tempelfront.

Av lystgårdene som hadde betydelige hager er det fremdeles synlige strukturer etter anleggene ved Fjøsanger Hovedgård, Slettebakken Hovedgård, Kronstad Hovedgård, Gravdal Hovedgård og Alvøen. Hageanlegget i Alvøen ble på 1800-tallet lagt om til landskapsstil, mens både hovedbygning og hageanlegg ved Kronstad hovedgård rundt 1850 ble bygget om til tidens stiluttrykk. Også hagen ved Gravdal Hovedgård ble rundt 1850 utformet etter tidens landskapsstil. Dette var et generelt trekk ved lystgårdshagene i Bergen på 1800-tallet.

Ved Landås Hovedgård og Årstad Hovedgård vises deler av arealet etter eldre hageanlegg. Fra hageanlegget ved Årstad er enkelte store gamle trær som blodbøk, valnøttre, ask og alm bevart. På Stend Hovedgård og Damsgård Hovedgård er det istandsatte/restaurerte hager som tydelig viser den renessansepregede hagetradisjonen som først utfoldet seg ved lystgården.

Lystgårdenes bestandighet som hageanlegg ga rom for at skiftende stilidealer kunne komme til uttrykk i samme hageanlegg. Dette forteller at lystgårdene i sin samtid kunne være viktige arenaer for en levende hagekultur. Hageanlegget ved Damsgård viser at for eksempel at Lystgårdenes ulike deler kunne formgis av ulike stiluttrykk som kunne eksistere side om side i lang tid, og at hageanlegg kunne bli helt lagt om ettersom stilidealer endret seg. Botaniske undersøkelser har vist at Damsgårds hage var beplantet med grønnsaker, urter, bærbusker frukttrær, og



De parallelle kvarterene som preger den tilbakeførte renessansehagen, i front av hovedgården på Stend.



Damsgård hovedgård er symmetrisk utformet i volum og arkitektonisk uttrykk. Damsgård hovedgård har ord på seg for å være den best bevarte trebygning i Europa, og anses for å være et av de norske hovedverkene innen perioden rokokko.



Herrens hage: Innenfor hagemuren har Damsgård hovedgård to hager. Østhaven, herrens have, og vesthagen, fruens have. Damsgård hovedgård ligger selv også i en hage, Den engelske hagen. Denne hagen er offentlig tilgjengelig, parkmessig utført i landskapsstil.

med Stokkrose, Revebjelle og Mariklokke. Renaissance- og barokkpreget gjelder først og fremst hagen innenfor hagemurene, utenfor hagemurene finner vi «Den engelske hagen» som ble etablert på 1830-tallet stilmessig påvirket av romantisk landskapsstil. Med andre ord kunne graden av enhetlig stilutforming variere mellom ulike anlegg og over tid. Deler av eldre allébeplantning fra lystgårdene er bevart fra blant annet lyststedet Florida i Allégaten ved Geofysisk institutt, ved Universitetsbiblioteket er deler av alléen frem til Fastings Minde bevart, likedan er beplantning i Alléen på Laksevåg fra Damsgård hovedgård og alleen ved Fjøsanger Hovedgård.

### Landskapsstilen

Landskapsstilen gjorde seg gjeldende i England fra 1730-tallet, men satte sitt preg i Bergen først fra omkring 1800, samtidig med at de eldre hagetradisjonene holdt stand til langt ut på 1800-tallet. Men flere av lystgårdene som kom til på 1800-tallet, brøt også med den strengt geometriske hagetradisjonen og introduserte landskapsstilen i Bergen. Landskapsstilens århundre i Bergen var først og fremst 1800-tallet og de første tiårene etter 1900. Landskapsstilen bygger på estetiske prinsipper som tydelig kontrasterer med renessanse- og barokkstilens geometriske organisering av hageanleggene. Landskapsstilen omfavnet det uregelmessige, myke og graskledde terrengformer, vekslende romdannelser, basert på forbilder fra den frie natur, og gjerne templer, paviljonger eller skulpturer som blikkfang i hagen. Den romantiske landskapsstilen dyrket mangfoldet fremfor kravet om enhet og orden. Hagen ved Kronstad Hovedgård er anlagt rett etter at hovedbygningen ble reist i 1844, i et terreng med jevn helling, svungne ganger, blomsterbed, lindeallé, og er avgrenset av tradisjonelle hvitkalkede og pussede murer avdekket med mønetak i teglstein. Ute på sidene har hagen en friere form med trær, bærhage og oval andedam.

Et godt bevart hageanlegg i romantisk landskapsstil er Elsero i Gamle Bergen fra 1802. En lindeallé fra nord og fra sør fører til hagen som ligger i naturlig terreng med tre steinsatte dammer i ulik form omkranset av grasdekte åser og grusganger.

Opp under fjellsiden ovenfor lystgården Christinegård i Sandviken ble det i 1820-årene etablert en landskapspark. Øverst på bakkekammen over parken ble tempelpaviljongen «Mon Plaisir» bygget. Deler av parken er i dag bygget om til fotballbane, samtidig er både våningshuset, paviljongen, hagemurene, stier og grusgangene fremdeles klart lesbare spor av en av de første landskapshager i Bergen.

Hageanlegget rundt Wernerholm på Hop har mange eldre strukturer i behold. Opparbeidingen av landskapet rundt eiendommen var i gang mot slutten av 1700-tallet, våningshuset som står i dag ble oppført 1831-32 og er innrammet av en landskapshage. Også Sverresborg på Bergenhus tjente fra 1830-tallet og en periode fremover en rolle som landskapshage, denne er i nyere tid betydelig forenklet. Et godt bevart parkanlegg som tok sitt formmessige utgangspunkt i landskapet, er Forskjønnelsen som ble anlagt i den bratte fjellveggen i Kalfarlien.

De mest omfattende og best bevarte uttrykkene for landskapsstilen er imidlertid de store parkanleggene som ble anlagt mellom 1850-årene og 1920-tallet. Byparken i Bergen ble anlagt rundt 1865 etter utfyllinger i Lille Lungegårds vann og kommunale oppkjøp av private hager, deriblant den tidligere nevnte de Besches hage. Denne ble på tidstypisk vis anlagt i kvartaler som ble utspart forbindelse med innføringen av kvartalsbaserte byplaner, men selv om omrisset var rektangulært ble den anlagt med svungne grusganger og uregelmessige felt med plen. Byparken ble omkring 1912 lagt om og fremstår i dag med mer formalt uttrykk.

Nygårdsparken ble anlagt i 1880 på initiativ fra legene Klaus Hanssen og Joachim Wiesener, og er i dag et av de aller best bevarte offentlige parkanleggene i landskapsstil i Bergen. Parken ble anlagt som en rekreasjonspark med gangveier anlagt mellom fjellknauser, med fontene og utsiktspunkter, dammer og broer. De aller fleste strukturene fra parkens opprinnelige utforming er i behold.



Tehuspaviljongen i hagen til Alvøen hovedgård. Den romantiske landskapsstilen dyrket mangfoldet, fremfor orden og struktur. (kilde: marcus.uib.no)



Christinegård, bygget i Sandviken i på 1600-tallet og ombygget til lystgård med dagens utforming i 1830-årene. Eiendommen omfattet også lysthuset Mon Plaisir nedenfor Fjellveien og en hage opparbeidet som landskapspark mellom disse.



Lille Lungegårds vann gikk fra å være del av den indre fjordarm av Store Lungegårds vann, til å bli fylt og formgitt, og senere omkranset og parkmessig utformet til det som i 1912 skulle bli Bergens bypark. Slik den fremstår idag.



Foto: Lille Lungegårdsvann var opprinnelig sammenbundet med Store Lungegårdsvann, men sundet ble fylt igjen i 1926. Vannet har en åttekantet avgrensning og er drøyt 200 meter langt, 150 meter bredt og omtrent 6 meter dypt idag. Lille Lungegårdsvannet er omkranset av et parkrom som strekker seg opp mot den sentrale delen av byparken, parkanlegget mellom Permanente og Telegrafbygningen, og mellom Olav Kyrres gate til Christies gate. (Foto: Rolf Hordnes)

Parkens størrelse tillot også utfoldelse av en ganske avansert romkomposisjon ved at de ulike delene av parken danner et nettverk av forskjellige rom og perspektiver. Parken ble tegnet av den danske gartneren Severin Lund-Leiberg.

Nordnesparken ble også anlagt i denne tiden (1888-1898) og spiller tilsvarende måte på landskapet. Også her er mange av de opprinnelige strukturerende grep i behold. Et minne om at landskapsstilen kunne blandes med mer formel stil er den heldekkende løvgangen ved Haraldsplass sykehus plantet i 1814.

Løvgangen er formet som en spissbuet hvelving båret av rake stammer i samme høyde. Alléen følger en gammel gårdsvei og bukker seg langs en markert bakkekam. Lindealléen var opprinnelig 400 meter lang, deler av alléen er halvert ved bygging av Diakonissehusets klinikk, men er fremdeles et utpreget element i sykehusets omgivelser. Nygårdsparken og Byparken er dessuten tydelige spor etter et idémessig skifte i byplanleggingshistorien i Bergen ved at grønne områder ble tenkt inn som en del av planleggingen av byen og som et redskap til å fremme folkehelse og tilrettelegge for rekreasjon. I forlengelsen av dette kan også Fjellveien eller «Kjærlighetsstien» nevnes, som ble anlagt i flere etapper i tiden mellom 1879 og 1906. Motivet for den var også å tilrettelegge for byborgernes friluftsliv. I 1879 ble også arealer fra Store Bleken gård overdratt til Bergens Skog- og Træplantningsselskap, som rett rundt 1900 ble omarbeidet til det som i dag er kjent som Skanseparken. Parken ble opparbeidet med spaserveier, utsiktsplatå og beplantet med trær, hagtorn og rosebusker, og knyttet sammen med Fjellveien.

Selv om landskapsstilen preget mange av 1800-tallets prydhager, er det klart at grønne innslag i bybildet i Bergen på 1800-tallet også bestod i de mange større eller mindre nyttehagene. Ser man på Bergenskartet fra 1848 ser man betydelige arealer i bruk som nyttehager i tilknytning til den tette bebyggelsen i Sydneskleiven, ved Lille Lungegårdsvanns bredder, bak Engen, på østsiden av Nordnes, i Stølen, i Skuteviken og rundt grendene i Sandviken. Med unntak av enkelte arealer i Sydnesgaten og i Rosesmuggrenden er alle tidligere nyttehagene bebygget i dag.

Et annet trekk ved historiske grøntområder i Bergen, er at flere av byens allmenninger tradisjonelt har vært beplantet eller innrammet av beplantning og slik hatt en sekundær funksjon som park og offentlig rom i tillegg til branngate. På Nykirkeallmenningen, Holbergallmenningen, Øvre Korskirkeallmenning og øvre del av Tollbodallmenningen finnes fremdeles elementer av denne parkmessige tolkning av allmenningene. Østre Murallmenning har rike grønne arealer og har i stor grad i behold den polygonale strukturering av grasplener og veier, trær, trapper og murer fra 1870-1880-årene, og danner et vesentlig parkmessig element i overgangen fra sentrum til Nordnes.

Landskapsstilen preget mange av de større privateide hageanlegg, men ble der også modernisert stilmessig fra omkring 1900. En del av disse ble utover på 1900-tallet overtatt av det kommunale parkvesen, slik som Christieparken og Leaparken. Christieparken som i dag ligger mellom Idrettsveien og Nattlandsveien ble anlagt i 1820 som engelsk landskapsstil, og senere overtatt av kommunen og modernisert. Leaparken på Minde sør for Solheimsvannet ble anlagt omkring 1915, av Erik Grant Lea som engasjerte Bergens første og nyansatte bygartner Georg Rosenkilde. Parken er nylig tilbakeført nær opp til dens opprinnelige utforming. Teaterparken omkring Den Nasjonale Scene er tegnet av den innflytelsesrike anleggsgartneren Ingolf Eide i 1909 og dagens anlegg med murer, gjerder og blomsterbed har en høy grad av autentisitet.

Andre privateide parkanlegg der strukturer fra opprinnelig landskapsstil er lesbare, er Storetveit Hovedgård. Hageplanen der ble utarbeidet i 1913 av Ingolf Eide. Eide arbeidet dels ut fra en landskapsstil som tok utgangspunkt topografien, samtidig som hageanleggene også kunne integrere formspråk av mer formel og moderne karakter. Et godt bevart hageanlegg tegnet av Eide ligger ved Erviken gård i Eidsvåg. Anlegget er plassert innerst i en fjordarm og er bygget opp gjennom en kombinasjon av det formale og det uregelmessige.



Lindeallé: Den heldekkende løvgangen ved Haraldsplass sykehjem ble etablert helt tilbake i 1814.



Betydelige fellesarealer er i bruk som nyttehager mellom den tette bebyggelsen. Eksempel fra Ladegaardsterrassen, hage i bakgård fra 1927 (Kilde: marcus.uib.no/ubb-so-0424\_md\_)



Christieparken ble anlagt rundt 1820 av blant annet Eidsvollsmannen Wilhelm Frimann Koren Christie, derav navnet Christieparken. I dag fremstår Christieparken som en parkskog med store trær og gressbakker i naturlig formasjon. Bekken renner fortsatt i sitt naturlige og varierte løp vestover og gir liv til parken.

Fra hovedhuset går en grusgang vertikalt mot sjøen, mens resten av hagen består av svungne spaserveier og mer eller mindre tett beplantede partier av busker og trær.

Videre finnes en rekke av Eides hageanlegg bevart i tilknytning til villabebyggelsen i det småkuperte og hellende terrenget ned mot Nordåsvannet, blant annet skipsreder Jakob Christensens hage i Fjøsangerbukten og Villa Risøen på Fagerneset. Førstnevnte er karakteristisk med en kombinasjon av en symmetrisk formalhage nærmest villaen og en landskapshage i de ytre områder. Et annet viktig hagehistorisk kulturminne tegnet av Eide er hagen ved direktør Jürg Clausens villa i Salhus. Hagen og huset har kulturminneverdi både i selv, men er interessant ved dens symbolske plassering sentralt i et lite industrisamfunn med begrenset areal for bebyggelse. Mer sentralt i Bergen lå en rekke representative villaer i strøket ved Kalfarveien, med store hager og frodig og artsrik vegetasjon. I dette området er det flere godt bevarte eksempler på hvordan hus og hage ble utviklet som en enhet i villaarkitekturen i andre halvdel av 1800-tallet.

En variant av landskapshagen er fjellhager. Det er svært få i behold av disse hagene som krever konstant vedlikehold for å ikke forfalle, men et godt bevart eksemplar av fjellhage er Wesfal-Larsens hage i Kalfaret. Denne hagen er også formgitt av Ingolf Eide og plassert i bratthenget med en spaservei i hårnålssvinger som fører opp til en terrasseflate foran villaen. Et annet viktig historisk hageanlegg i landskapsstil, er Gamlehaugens parkanlegg. Parkanlegget er i sine hovedtrekk fra 1901, anlagt samtidig med oppføringen av Gamlehaugens hovedbygning tegnet av arkitekt Jens Zetlitz Kielland. Gamlehaugen ble bygget for Christian Michelsen, som etter hans død i 1925 blir omgjort til kongefamiliens bolig i Bergen. Samtidig ble parkområdet friområde for publikum, og omgjort til et anlegg i en noe forenklet og modernisert landskapsstil. Det finnes imidlertid også noen eldre elementer i hageanlegget fra da det var ordinær gårdsdrift på Gamlehaugen, blant annet skal deler av lindealléen være fra 1800-tallet.

### Botaniske hager

Bergen Museum holdt fra 1831 til i en bygning rett ved Lille Lungegårdsvann, på en eiendom med en hage som ble planlagt brukt for utstillingsformål. Da Bergen Museum flyttet opp på Nygårdshøyden i 1865 ble også den såkalte Muséhagen planlagt og dyrket frem. Muséhagen ble anlagt som en botanisk hage av museets første botaniske konservator Jørgen Brunchorst, noe som innebar at beplantningen skulle ha en rolle som en vitenskapelig samling. Samtidig ble selve planløsningen påvirket av landskapshageidealet. Fra denne første fasen i Muséhagens utvikling er bevart noen slyngede stier i anleggets nordligste del mot Universitetsbiblioteket. Anlegget ble så lagt om i en mer formell retning etter 1925 professor Rolf Nordhagen i samarbeid med bygartneren i Bergen Georg Rosenkilde. Senere er det foretatt mindre endringer, slik at Muséhagen særlig i dens søndre del med «Vannhaven» fremstår som en hage med nyformalistiske trekk. Muséhagen er Bergens eneste historiske botaniske hage og hele anlegget sammen med Bergen museum er et fredet kulturminne.

### Parker og grøntområder i nyere tid

Fra 1920-tallet fikk en mer formal hagestil innflytelse på Bergens hager. Dette gjelder blant annet parken rundt Lille Lungegårdsvann som ble lagt om til nyformalistisk stil etter 1916. Den lille innsjøen har polygonform med oppmurte bredder og er omkranset av bed og plener i repeterende geometriske mønstre. Parken ligger sentralt i Bergen og skaper et særpreg i området. På samme tid ble byparken mellom Christies gate og Olav Kyrres gate omlagt fra en romantisk landskapsstil til en mer formal stil ved å anlegge parken rundt en samlende symmetriakse og rette grusganger og geometriske bed.

Et vesentlig trekk ved 1900-tallets hagehistorie er at hensiktene og de sosiale drivkreftene bak parkanleggene endres. De store oppgavene for hagearkitekturen kom i utforming av grøntområder for allmenn bruk. Oppfatningen av parker som bruksparker for rekreasjon, samvær, lek og sport fremfor den eldre pene



Eksempel på hageanlegg som er utformet av landskapsarkitekt Ingolf Eide, og ivarettatt fortsatt i dag, er her ved Wallemhagen i Ervik. Parken og naturtomten er på rundt 40 mål og var antakelig Vestlandets rikeste privatborgerlige anlegg fra perioden 1913-1918. Eide var påvirket av den engelske stilen og anla små hageganger som slynger seg mellom plener og bed, under kirsebærtrærne og opp mot en naturhage, som består av lyng, busker, trær og rododendron. (Foto: nrk)



Nygårdsparken i 1950 (kilde: ubb-so-0357\_md)



Nygårdsparken i 2020.



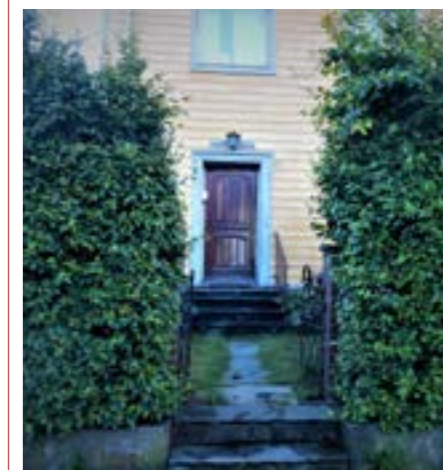
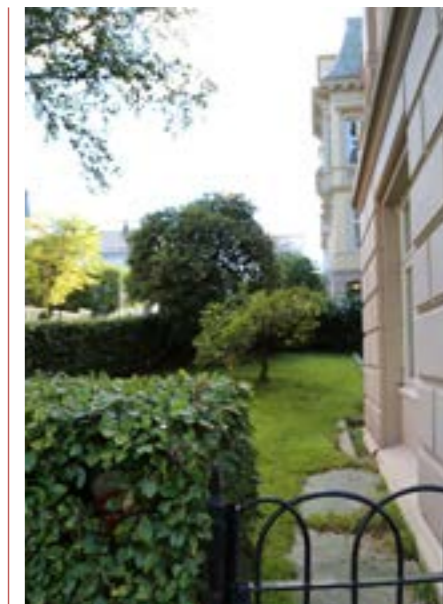
Botanisk hage, Muséhagen. Muséhagen var Bergens botaniske hage frem til 1996, her fra toppen av balustraden og over buegangen, sett mot Parkveien.

promenadeparken, ble særlig tydelig på 1920 og 30-tallet. Den ble særlig anført av funksjonalismen, men også av boligreformbevegelsen som vokste frem omkring 1910-tallet. Ett av de tidlige uttrykkene for dette i Bergen er de nye og tettere bebygde boligstrøkene som ble bygget i randsonen av det historiske sentrum fra omkring 1910 og frem til rundt 1930. Den engelskinspirerte hagebybevegelsen satte betydelig preg på en rekke av boligområdene i Bergen som ble bygget i denne tiden, i særlig grad i dagens Årstad bydel, hvor de nye hagebyinspirerte byplanleggingsideene fikk størst virkning. I dag utgjør hage- eller grøntanleggene rundt denne bebyggelsen en betydelig del av historiske grøntområder i byen.

Hagebybevegelsen vokst frem som en reaksjon på lav bokvalitet i storbyenes leiegårdsbebyggelse, og ville etablere en ny boform som kunne forene det urbane og det rurale. Hagebybevegelsens påvirkning i Bergen viste seg både gjennom rendyrket hagebybebyggelse, og gjennom en ny leiegårdstype som skulle planlegges slik at det ble sol, lys og luft til alle leiligheter. I Bergen er klart lesbare avtrykk fra hvordan hagebybevegelsen behandlet grøntområder og bolig som et hele; Finnbergsåsen (1930), Nymark (1924-29), Pinnelien (1921-25), Nyhavn (1923-25), leiegårdsbebyggelsen på Rothaugen (1915-20), Arbeiderboligen i Sandviken (1928-32), Hordagaten (1925), Krohneggaten (1914-22), Nye Sandviksvei (1917-22), Lappen i Ulriksdal (1917), for å nevne noen. I Bergen finnes det også eksempler på den tidlige funksjonalismens behandling av forholdet mellom hus og hage, blant annet Egne Hjem på Langhaugen (1929-30) og Jægers Minde haveby (1939) i Ytre Sandviken, hvor terrengetilpasning danner hovedgrepet for å tilføre bygningsmiljøet grønne kvaliteter.

Kolonihager eller parselhager og skolehager oppstod på samme tiden som hagebybevegelsen og var motivert av liknende idéer om at hagestell fremmet sansen for skjønnhet samtidig som dyrking av matvekster også hadde en praktisk funksjon. I Bergen har det vært to kolonihager; Slettebakken og Fløen. Den sistnevnte er midlertidig fjernet i forbindelse med bybanebygging men vil gjenskapes på samme sted, arbeidene med Slettebakken kolonihage kom i gang i 1934 men anlegget med kolonihagehytter og hager ble fjernet i og med byggingen av Slettebakken skole og Slettebakken kirke. Kolonihagene i Fløen ble opprinnelig etablert som skolehage i 1914, og ble på 1950-tallet omgjort til parselhager.

1900-tallets nyere hagehistoriske kulturminner består også i grøntarealene rundt etterkrigstidens drabantbybebyggelse. I Bergen er dette særlig lesbart gjennom bygningsmiljøer og grøntarealer i Landås og i Fyllingsdalen. Begge disse bydelenes grøntarealer ble utviklet som boligområdenes fellesarealer og er i inspirert av funksjonalistiske idealer om et nøytralt og behersket foruttrykk i utformingen av både hus og «hage». Her er det rettere å snakke om felles grøntområder enn hager, og både på Landås og i Fyllingsdalen dreide det seg om en landskapsarkitektur som skulle sikre store friarealer mellom omfattende lamellbebyggelse gjerne bygget inntil friområder med skog.



Forhagen i murgård- og hagebybebyggelsen er et viktig historisk særpreg som er under press, til fordel for avkjørsler, parkering. Forhagen bidrar til forskjønnelse og de halv-offentlige sonene bidrar til økt trivsel og bokvalitet.



Fyllingsdalen. Ortuvann Borettslag i den grønne dalen. Bydelens grøntarealer er beboernes felleshager, som gir felles og like bokvaliteter.



*Gamlehaugen. Parkanlegget er i sine hovedtrekk fra 1901, anlagt samtidig med oppføringen av Gamlehaugens hovedbygning tegnet av arkitekt Jens Zetlitz Kielland.*

*Gamlehaugen troner over det store parkområdet med alléen som slynger seg opp fra hovedporten mot byen. Det var gartneren Olav Moen som fikk i oppgave av daværende eier, Michelsen, å opparbeide parken rundt den slottsaktige villaen i engelsk landskapsstil.*

*Gamlehaugen ble bygget for Christian Michelsen, som etter hans død i 1925 blir omgjort til kongefamiliens bolig i Bergen. Samtidig ble parkområdet friområde for publikum, og omgjort til et anlegg i en noe forenklet og modernisert landskapsstil.*