



KOMMUNEDELPLAN

Blågrønn infrastruktur i Bergen

Grøntmiljøplan 2012-2020



BERGEN KOMMUNE

sammendrag

Kommunedelplan for blågrønn infrastruktur i Bergen (2012-2020) (Grøntmiljøplanen) omhandler den blågrønne infrastrukturen innenfor kommunegrensene, og representerer en sammenstilling og videreføring av tidligere grøntfaglige plan- og meldingsdokumenter. Den blågrønne strukturen kan beskrives som nettverket av blågrønne områder som ligger mellom og utenfor bebyggelsen.

Planen gir i kap. 2 en oversikt over premissgivende dokumenter og andre føringer for planarbeidet.

En gjennomgang av programfestede tilretteleggingstiltak for friluftsliv i perioden 2005-2009 presenteres i kap. 3. Mange anlegg er bygget i perioden, samtidig som en må konstatere at en ikke er kommet så langt som forutsatt.

En overordnet statusbeskrivelse av innhold, verdier og utfordringer for forvaltning av den blågrønne strukturen presenteres i kap. 4. Som en innledning til kapitlet presenteres utdrag fra en nasjonal analyse over befolkningens tilgang til leke-, rekreasjonsareal og nærturterreng. Her ligger Bergen omtrent på landsgjennomsnittet eller noe bedre, men det er foruroligende at arealtilgangen er blitt dårligere i perioden 1999-2009.

Den store bredden av arenaer, anleggstyper og tilbud for aktivitet og opplevelse som den blågrønne strukturen i Bergen representerer, beskrives kortfattet i dette kapitlet. Her vises det også til aktuelle referansedokumenter. Utfordringer innenfor ulike tema synliggjøres.

Noen aktuelle tema trekkes spesielt fram i kap. 5:

- Behovet for å få oversikt og kartlegge mangler i den blågrønne strukturen
- Områdesatsing
- Forholdet til gangveier og behovet for gangveinett
- Utfordringene knyttet til areal- og rettighetsikring av arealer
- Manglende arenaer og anlegg for visse aktiviteter som kano- og kajakkpadling, riding, hundelufting, og nyere aktivitetsformer
- Behovet for stille områder
- Behovet for parsellhager
- Utfordringer som økt levealder stiller oss overfor
- Utfordringer på informasjonsfeltet

Grøntmiljøplanens handlingsprogram for perioden 2012-2020 presenteres i kap. 6. Her presenteres foreslåtte tiltak både når det gjelder areal- og anleggsutvikling og når det gjelder plan- og utredningsbehov.

Som vedlegg til planen presenteres en oversikt over registrerte langsiktige areal- og anleggsbehov.

forord

Kommunedelplan for blågrønn infrastruktur i Bergen (2012-2020), heretter kalt Grøntmiljøplanen, er en kommunedelplan etter plan- og bygningsloven. Den omhandler den blågrønne infrastrukturen innenfor kommunegrensene. Grøntmiljøplanen representerer en videreføring av tidligere grøntfaglige temaplaner, herunder Parkmeldingen (1993), Grøntplan for Bergen (1993) og Friluftsmeldingene (2001, 2005). Dagens grøntmiljøplan er utarbeidet med et bredere og mer helhetlig perspektiv enn tidligere dokumenter.

Byrådet vedtok 25.11.10 oppstart av planarbeidet (sak 1422-10):

1. I medhold av plan- og bygningslovens § 11-12 vedtas oppstart av Kommunedelplan for blågrønn infrastruktur i Bergen kommune. - Grøntmiljøplanen.
2. I medhold av plan- og bygningslovens § 11-13 legges vedlagte forslag til planprogram for arbeidet med Grøntmiljøplanen, datert 25.8.2010, vedlegg 2, ut til offentlig høring.

Byrådet vedtok 06.10.11 planprogram for planarbeidet (sak 1415-11):

I medhold av plan- og bygningsloven §§ 4-1 og 11-13, vedtas planprogram datert 25.8.2010 med følgende tillegg/endringer som redegjort for i saken og vedlagte fagnotat datert 8.8.2011.

Grøntmiljøplanen, som ikke er en arealplan, vil være retningsgivende for arbeidet med juridisk bindende arealplaner og enkeltsaker etter Plan- og bygningsloven, herunder kommuneplanens arealdel. Det 4-årige handlingsprogrammet lister opp prioriterte gjennomføringstiltak, utredningstema og planleggingsbehov. Handlingsprogrammet revideres årlig og knyttes opp mot økonomiplanen. Grøntmiljøplanen utformes på en måte som sikrer gjennomføring med tilskudd fra spillemidlene.

Planen går ikke i dybden på hvert enkelt fag, men omhandler blågrønne temaer innenfor det planfaglig forsvarlige. Således omfatter planen også en sammenfatning av hovedkonklusjonene i andre sektor- og temaplaner, f.eks vassdragsplanen, byfjellsplaner, og utredning av barnas byrom.

Arbeidet med planen har vært ledet av en styringsgruppe bestående av Grønn etats ledergruppe.

byfjellene



innhold

Sammendrag	3
Forord	4
1. Innledning	8
1.1 Om Grøntmiljøplanen	8
1.2 Planprogrammet	8
1.3 Planutarbeidelse og medvirkning	8
2. Viktige føringer	10
2.1 Kommunale føringer	10
2.2 Føringer på fylkesnivå	12
2.3 Nasjonale føringer	12
2.4 Andre føringer	13
2.4.1 Økonomi	13
2.4.2 Folkehelse	14
2.4.3 Levekår	14
2.4.4 Barnetråkk	15
2.4.5 Universell utforming	15
2.4.6 Estetikk og miljø	15
3. Gjennomførte tiltak	16
3.1 Programfestede nye anlegg	16
3.2 Programfestet opprustning av eksisterende anlegg	21
4. Blågrønn struktur	22
4.1 Tilgang til den blågrønne strukturen	22
4.2 Arealer og anlegg i og mellom bebyggelsen	26
4.2.1 Urbane kvaliteter - byrommene, parkene og bytrærne	26
4.2.2 Urbane kvaliteter knyttet til vann og vassdrag	30
4.2.3 Arealer og anlegg for lek og rekreasjon	30
4.3 Sammenhengende områder utenfor bybebyggelsen	34
4.3.1 Byfjell og skog	34
4.3.2 Landbruksområdene	35
4.3.3 Inngrepsfrie områder	36
4.4 Landskaps- og naturverdier	38
4.4.1 Landskap	38
4.4.2 Naturtyper	39
4.4.3 Viltområder	39
4.4.4 Rødlistearter	40
4.4.5 Fremmede arter	41

5.	Aktuelle tema	42
5.1	Blågrønne kvaliteter i byen	42
5.2	Områdesatsing	42
5.3	Gangveier og gangveinett	45
5.4	Areal- og rettighetssikring av arealer for friluftsliv og rekreasjon	46
5.5	Manglende arenaer og anlegg for aktivitet	46
5.5.1	Bruk av småbåt, kano og kajakk	46
5.5.2	Riding	47
5.5.3	Hundelufting	47
5.5.4	Andre aktiviteter i natur og byrom	47
5.6	Parsellhager	48
5.7	Samhandlingsreformen og folkehelseperspektivet	49
5.8	Stille områder	50
5.9	Informasjon og inkludering	51
6.	Handlingsprogram	52
6.1	Strategier og prioriteringskriterier for anleggsutvikling	52
6.2	Andre oppfølgingsbehov	52
6.3	Handlingsplan for anleggsutvikling 2012 - 2020	54
6.3.1	Kriterier for rekkefølge i utbygging	56
6.3.2	Erfaring med anleggsutvikling senere år	57
6.4	Handlingsplan for plan og utredning 2012 - 2020	58

innledning

1.1 Om Grøntmiljøplanen

Grønnstruktur er nå et formelt arealbruksformål, jf. Plan- og bygningslovens §§ 11-7, 12-5, og Grøntmiljøplanen konkretiserer behovet for å avsette arealer til grønnstruktur ved kommunens arealplanlegging.

Planen skal behandles som en tematisk kommunedelplan jf. Plan- og bygningsloven § 11.1, 3. ledd, og vil ikke være en arealplan. Kommunedelplanen vil bl.a. presentere et konkret handlingsprogram, som inneholder en liste over prioriterte gjennomføringstiltak, utredningstema og planleggingsbehov innenfor planperioden. Handlingsprogrammet vil ha et 4 års perspektiv og vil revideres årlig.

Grøntmiljøplanen vil være retningsgivende for arbeidet med kommuneplanens arealdel og andre planer og tiltak som behandles etter Plan- og bygningsloven. Selve handlingsprogrammet vil være styrende for hvilke prosjekter som prioriteres for gjennomføring i planperioden og som dermed skal prioriteres i kommunens økonomiplan.

Planen er utformet på en måte som også viser muligheter for å få tilskudd fra spillemidler, ved gjennomføring av tiltak i marken.

Planarbeidets formål er å etablere en oversikt over behovet for å sikre, utvikle og vedlikeholde den blågrønne infrastrukturen i Bergen kommune. Planen fokuserer på behovet for mer og flere arealer, nye anlegg, vedlikehold og oppgradering av anlegg og arealer, samt ivaretagelse av estetiske kvaliteter. Planen er et styringsredskap for utvikling av områder som allerede har en avklart arealbruk, og den klargjør behov for å sikre allmennheten tilgang til nye arealer gjennom arealplanlegging og avtaleinngåelse. Å sikre fremtidig «vernstatus» for arealer med biologisk mangfold er og tema, samt at planen klargjør hvilke tematiske og geografiske områder som skal ha fokus i planperioden (2012-2020).

I tillegg setter planen fokus på manglende hensyn til aktuelle grøntfaglige tema i dagens planlegging, og aktuelle utredningsbehov tydeliggjøres. Det tas bl.a. stilling til behovet for utvikling av barns lekemiljø, urbane plasser, blågrønne korridorer, skogene, på byfjellene og i de store sammenhengende landbruks- natur- og friluftsområdene.

1.2 Planprogrammet

Byrådet vedtok 06.10.11 program for utarbeidelse av Kommunedelplan for blågrønn infrastruktur i Bergen 2011-2020 (sak 1415-11):

I medhold av plan- og bygningsloven §§ 4-1 og 11-13, vedtas planprogram datert 25.8.2010 med følgende tillegg/endringer som redegjort for i saken og vedlagte fagnotat datert 8.8.2011.

Planprogrammet beskriver bl.a. planarbeidets formål, viktige tema som planen skal behandle, planarbeidets organisering, ressursbehov og fremdriftsplan. Planprogrammet er i sin helhet vedlagt plandokumentet (vedlegg). Planarbeidet er forsinket i f t planprogrammets angitt fremdriftsplan.



Fig.1.1.
Kajakkpadling ved Herøya,
Fana. Foto: Jan R. Brandsdal

1.3 Planutarbeidelse og medvirkning

Grøntmiljøplanen omhandler en tematikk som vi vet opptar mange, fordi mange opplever våre felles blågrønne omgivelser å være en svært viktig del av sin livskvalitet. Det er samtidig en kjensgjerning at frivillige «grønne interesser», med noen unntak, er relativt svakt organisert, sammenlignet med andre interessegrupperinger i samfunnet. Under planarbeidet er det derfor nedlagt arbeid med sikte på å gjøre planprosessen kjent i et bredt spekter av miljøer. Det er bl.a. søkt direkte kontakt mot velforeninger, skoler og barnehager.

En arbeidsgruppe med representanter fra ulike fagmiljøer på Grønn etat, samt en representant fra det planfaglige miljøet i Etat for plan og geodata, har hatt jevnlig møter og stått for gjennomføringen av planarbeidet.

I perioden da planprogrammet og varsel om oppstart av planarbeidet lå ute til offentlig ettersyn, ble det bl.a. avholdt møter med Ungdommens bystyre, Kontaktutvalget for landbruket og Rådet for funksjonshemmede.

Det er avholdt møter med aktuelle friluftsansjoner, bl.a Bergen Turlag, Bergen og Omegn Friluftsråd, Bergen Idrettsråd, Rådet for funksjonshemmede og Barnas representant til komité for miljø og byutvikling.

Lokalpressen og Grønn etats hjemmesider er nyttet for å informere om arbeidet og invitere til innspill.

Den administrative ledelsen av planarbeidet har ligget til Grønn etats ledergruppe.

viktige føringer

2.1 Kommunale føringer

Det foreligger en rekke kommunale planer, rapporter og dokumenter som i større eller mindre grad gir premisser for arbeidet med Grøntmiljøplanen. Av disse nevnes:

KOMMUNEPLANENS AREALDEL 2010. Planen gir overordnede føringer på arealbruken i hele kommunen. Planen er foreløpig ikke vedtatt.

LEVEKÅR OG HELSE I BERGEN 2011. Undersøkelsen er nyttet som indikator for å utpeke områder der det er spesielt viktig å satse på utvikling av blågrønn infrastruktur.

FRILUFTSMELDINGEN MED HANDLINGSPROGRAM 2001-2004 OG 2005-2009. Behov for parker og nyanlegg bygget grovt sett på en vurdering av anleggsdekning målt mot eksisterende og/eller fremtidig innbyggertall. Det geografiske utgangspunktet for analysen var en inndeling av kommunen i bydeler og strøk.

IDRETTSPLANEN 2010-2019. Planen angir visjoner, mål, strategier og tiltak for arbeidet med fysisk aktivitet i Bergen kommune. Opparbeiding av tradisjonelle idrettsanlegg for organisert idrett har størst fokus, men planen omhandler også friluftslivtemaet med hovedvekt på turveier. Tematisk overlapper delvis Idrettsplanen med Grøntmiljøplanen.

BARNAS BYROM 2011. Rapport som beskriver sikkerhetsmessige utfordringer når det gjelder lekeplassutstyr og private og kommunale lekeplasser. Her skisseres samtidig visjoner for fremtidige lekeplasser.

Andre relevante kommunale dokumenter:

- Forvaltningsplan for Byfjellene Sentrale byfjell (2000)
- Kartlegging av naturtyper i Bergen kommune (2002)
- Bruksplan for Fløyenområdet (2003)
- Forvaltningsplan for Byfjellene Vest (2005)
- Viltet i Bergen. Rapport (2005)
- Tilgjengelighetsmelding for Bergen (2005)
- Landbruksplan for Bergen (2006)
- Forvaltningsplan for vassdragene (2007)
- Fremtidens byer, byer med lavest mulig klimagassutslipp og godt bymiljø (2008)
- Sykkelstrategi for Bergen 2010-2019 (2009)
- Småbåthavner, båtutfart og friluftsliv på sjøen (2009)
- Forvaltningsplan for Byfjellene Sør (2011)
- Forvaltningsplan for hjort. Høringsutkast (2011)
- Arkitektur - og byformingspolitikk for Bergen 2011-2017 (2011)
- Kommunedelplan landbruk 2011-2020. Høringsutkast (2012)
- Hovedplan for vannforsyning, avløp og vannmiljø (under arbeid)
- Strategi- og tiltaksplan for skogbruk i Bergen (under arbeid)
- Strategiprogram for vann mellom Lungegårdsvannene
- Klima- og energihandlingsplan for Bergen
- Bergen kommunes handlingsplan mot støy (under arbeid)

I tillegg gir Grønn etats anleggsregister, arkiv over innmeldte behov fra publikum og etats til enhver tid økonomiske rammer føringer for de anlegg og tiltak som er listet opp i forslaget til handlingsprogram.

stoltzekleiven turløype



2.2 Føringer på fylkesnivå

Av plandokumenter på fylkesnivå med særlig relevans for arbeid med Grøntmiljøplanen nevnes:

FYLKESDELPLAN 2006-2009 «DELTAING FOR ALLE - UNIVERSELL UTFORMING»

Dette er en retningsgivende plan med målsetning om å skape et samfunn som skal være tilgjengelig for alle.

FYLKESDELPLAN FYSISK AKTIVITET, IDRETT OG FRILUFTSLIV – 2008-2012 «AKTIV KVAR DAG»

Planen inneholder bl.a. konkrete råd til kommunene når det gjelder prioriteringer og arbeid med disse fagområdene.

KLIMAPLAN FOR HORDALAND 2010-2020

Planen fastsetter mål for reduksjon i utslipp av klimagasser, energibruk og klimatilpasning.

FYLKESKOMMUNENS PLANARBEID FOR VANNREGIONEN HORDALAND.

Planprogrammet for Vassregion Hordaland ligger til grunn for utarbeiding av forslag til forvaltningsplan for Vassregion Hordaland 2009 - 2015.

2.3 Nasjonale føringer

Av dokumenter på nasjonalt nivå med særlig relevans for arbeid med Grøntmiljøplanen nevnes:

LOV OM FRILUFTSLIVET

Loven har som formål å verne friluftslivets naturgrunnlag og sikre allmennhetens rett til ferdsel, opphold m.v. i naturen, slik at muligheten til å utøve friluftsliv bevares og fremmes. Loven regulerer ferdsel og aktiviteter i forbindelse med friluftsliv, herunder også bading, ferdsel på sjø og vassdrag, fortøyning og landsetting av båt, rasting og telting.

NATURMANGFOLDLOVEN

Loven gir regler om bærekraftig bruk og vern av naturen slik at også natur utenfor verneområdene tas vare på. Et viktig grep er at loven skal virke sammen med andre lover som regulerer bruk av norsk natur.

LOV OM FORBUD MOT DISKRIMINERING PÅ GRUNN AV NEDSATT FUNKSJONSEVNE

Lovens formål er å fremme likestilling og likeverd, sikre like muligheter og rettigheter til samfunnsdeltakelse for alle, uavhengig av funksjonsevne, og hindre diskriminering på grunn av nedsatt funksjonsevne. Både offentlig og privat virksomhet er pålagt å ha universell utforming av virksomhetens «alminnelige funksjon». Påbudet omfatter all virksomhet som er rettet mot allmennheten, uavhengig av hva virksomheten gjelder. Plikten til universell utforming omfatter likevel ikke tiltak som vil innebære en «uforholdsmessige byrde» for virksomheten.

RIKSPOLITISKE RETNINGSLINJER FOR Å STYRKE BARN OG UNGES INTERESSER I PLANLEGGINGEN T-1/95 (T-4/98)

Retningslinjene gir kommunene et bedre grunnlag for å synliggjøre, integrere og ivareta barn og unges interesser i sin løpende planlegging og byggesaksbehandling, samt gi et grunnlag for å vurdere saker der barn og unges interesser kommer i konflikt med andre hensyn/interesser. Det stilles krav til den kommunale planprosessen og til fysisk utforming slik at barn og unges interesser blir bedre ivaretatt.

ST.MELD.NR. 39 (2000-2001) «FRILUFTSLIV – EN VEG TIL HØYERE LIVSKVALITET»
Stortingsmeldingen beskriver nasjonale mål for friluftslivet. Alle skal kunne drive med friluftsliv som helsefremmende, trivselskapende og miljøvennlig aktivitet i nærmiljøet og i naturen ellers. Allemannsretten, sikring av områder, utvikling av sammenhengende grøntområder og aktivitetstilbud til barn og unge er sentrale tema i planen.

ST.MELD. NR. 26 (2011-2012) «DEN NORSKE IDRETTSMODELLEN»
Den statlige idrettspolitikken skal legge til rette for at folk har et bredt spekter av lokalt forankrede aktivitetstilbud, både i regi av den frivillige medlemsbaserte idretten og gjennom egenorganisert aktivitet. Anleggsutviklingen skal tilpasses aktivitetsprofilen mellom innbyggerne der barn og unge er prioriterte målgrupper.

HANDLINGSPLAN FOR FYSISK AKTIVITET 2005- 2009 «SAMMEN FOR FYSISK AKTIVITET»
I handlingsplanen fremkommer det nasjonale ansvaret for fysisk aktivitet som virkemiddel til å bedre folkehelsen, fordelt på åtte departement. Handlingsplanen er en samlet strategi som omfatter tiltak på flere samfunnsområder og arenaer – i barnehage, skole, arbeidsplass, transport, nærmiljø og fritid.

NASJONAL HANDLINGSPLAN MOT STØY 2007-2011
Handlingsplanen fokuserer på de viktigste støykildene: vegtrafikk, fly, jernbane, industri og annen næring. Planen angir nasjonale mål for å redusere støyplagene (1999-nivå) med 10 % innen 2020.

MD RUNDSKRIV T-5/99. «TILGJENGELIGHET FOR ALLE»
Her utdypes det hvordan kommunene gjennom sin arealplanlegging kan ivareta den overordnede målsetning om bedret tilgjengelighet.

«BESTEMMELSER OM TILSKUDD TIL ANLEGG FOR IDRETT OG FYSISK AKTIVITET 2012»
Kultur- og kirkedepartementet har utarbeidet bestemmelser om tilskudd til anlegg for idrett og fysisk aktivitet, som bl.a. påpeker krav til universell utforming.

«KOMMUNAL PLANLEGGING FOR IDRETT OG FYSISK AKTIVITET 2007»
Veileder til planleggingsarbeid for anleggsutvikling innen idrett og fysisk aktivitet, der bl.a. universell utforming av idretts- og nærmiljøanlegg er tema.

«VEILEDER OM UNIVERSELL UTFORMING AV IDRETTS- OG NÆRMILJØANLEGG (V-0511,2008)»
Veilederen som er utarbeidet av Kultur- og kirkedepartementet, er en videreføring av publikasjonen «IDRETTSANLEGG OG FUNKSJONSHEMMEDE» fra 2010. Veilederen skal gi planleggere praktiske råd om utforming av idrettsanlegg, nærmiljøanlegg og anlegg for friluftsliv.

DN-HÅNDBOK NR. 23-2003. «GRØNN BY - AREALPLANLEGGING OG GRØNNSTRUKTUR»
Håndboken er en veileder i arbeidet med grønnstruktur i byer og tettsteder til bruk på kommunenivå.

DN-HÅNDBOK NR. 27-2006. «NATURVENNLIG TILRETTELEGGING FOR FRILUFTSLIV»
Håndboken gir eksempler på naturvennlig tilretteleggingstiltak for friluftsliv, og gir faglige råd for arbeid på dette feltet.

2.4 Andre føringer

2.4.1 Økonomi

Kommunens budsjett vedtas hvert år sammen med en økonomiplan for de 4 påfølgende år. Dette setter de økonomiske rammene for kommunens investeringer og drift av bl.a. grønne arealer.

2.4.2 Folkehelse

Motorisert transport, stillesittende arbeid og fritidsaktiviteter har ført til at fysisk inaktivitet er en av vår tids største helseutfordringer. Fysisk aktivitet har betydning for god helse, både fysisk og mentalt. Det er derfor et nasjonalt mål at folkehelse skal være et viktig hensyn i all areal- og samfunnsplanlegging.

«NORDISK HANDLINGSPLAN FOR BEDRE SUNDHED OG LIVSKVALITET GJENNEM MAD OG FYSISK AKTIVITET» (2006) viser bl.a. til at omkring halvparten av Nordens befolkning ikke lever opp til anbefalingene om daglig fysisk aktivitet, at antallet overvektige voksne er steget til 40% og at antallet overvektige barn utgjør 15-20%. Dette fører til store omkostninger både for den enkelte og for samfunnet. Blant de tiltak som foreskrives i planen, er tilrettelegging for mer og bedre fysisk aktivitet i skolesammenheng og i lokalmiljøet. Aktiv bruk av lokale naturomgivelser for å fremme friluftsliv nevnes som virkemiddel.

ST. MELD. NR 16 2010-2011.«NASJONAL HELSE- OG OMSORGSPLAN 2011-2015» setter mål om å øke hverdagsaktiviteten. Regjeringen vil tilrettelegge mulighetene for å ta helsemessige gunstige valg. Økt fysisk aktivitet i hverdagen forutsetter gang- og sykkelveier, trygge og gode utemiljøer og lett tilgang til natur-, leke- og rekreasjonsområder.

LOV OM FOLKEHELSEARBEID skal bidra til en samfunnsutvikling som fremmer folkehelse, herunder utjevner sosiale helseforskjeller. Folkehelsearbeidet skal fremme befolkningens helse, trivsel, gode sosiale og miljømessige forhold og bidra til å forebygge psykisk og somatisk sykdom, skade eller lidelse. Loven skal sikre at kommuner, fylkeskommuner og statlige helsemyndigheter setter i verk tiltak og samordner sin virksomhet i folkehelsearbeidet på en forsvarlig måte. Loven skal legge til rette for et langsiktig og systematisk folkehelsearbeid

Rapporten «FYSISK AKTIVITET – OMFANG, TILRETTELEGGING OG SOSIAL ULIKHET» utarbeidet av Høgskolen i Finnmark m.fl., konkluderer med at spillemidler og andre statlige virkemidler for å fremme fysisk aktivitet ikke er effektive nok og i liten grad bidrar til å redusere sosiale helseforskjeller. De tradisjonelle idrettene har begrenset kontaktflate mot eldre ungdom, den voksne befolkningen og ikke minst den økte andel eldre. Folk med høy utdannelse og høy inntekt er overrepresentert blant de fysisk aktive. Slike sosiale helseforskjeller er en stor folkehelseutfordring. Samfunnet må bidra til at flere blir aktive, og tilrettelegge for flere lavterskelsaktiviteter, slik som friluftsliv. For å nå større segmenter i befolkningen anbefales at en større del av spillemidlene nyttes til å finansiere anleggstyper som kommer mange til gode. Blant annet er turstier og lysløyper anleggstyper som når store brukergrupper og har en bred sosial profil.

2.4.3 Levekår

Byrådet er opptatt av å redusere ulikheter i levekår og helse mellom bydeler og strøk i Bergen. Resultatene fra levekårskartleggingen legges til grunn ved at det satses spesielt på de områdene som kommer dårligst ut. Intensjonen er å skape bærekraftig byutvikling, synlig miljøopprustning samt å bedre livskvaliteten og levekårene for innbyggerne. Tanken er at offentlige bidrag til blant annet opprusting og standardheving av utearealer og offentlige tjenestetilbud, skal medvirke til å gjøre områdene til attraktive steder å bo.

I forbindelse med byrådets behandling av levekårsundersøkelsen 2008 (1014/09) 21.01.09 ble det presisert at undersøkelsen skulle være et grunnlagsdokument ved all kommunal planlegging. Det er derfor naturlig å se hen til levekårsundersøkelsen når tiltak skal prioriteres. Resultater fra undersøkelsen er derfor brukt som indikator for å utpeke områder der det er spesielt viktig å satse på utvikling av en blågrønn infrastruktur.

REFERANSEDOKUMENTER:

- Nasjonalt råd for fysisk aktivitet (2011). Fysisk aktivitet; omfang, tilrettelegging og sosial ulikhet. Gunnar Breivik og Trond Svela Sand. Kolbjørn Rafoss og Jan Ove Tangen. Anne-Karine Halvorsen Thorén, Tore Edvard Bergaust, Knut Bjørn Stokke, m. fl



Damsgårdssundet, Indre Laksevåg og Ytre Arna er områder som i denne sammenheng peker seg ut for særskilt områdesatsing. Fig. 4.3, 4.4 (analyse dekning/avstand) bekrefter bl.a. at sentrale deler av byen, herunder Damsgårdssundet og Indre Laksevåg kommer relativt dårlig ut når det gjelder tilgang til friluftsområder.

Fig 2.1.
Kunst integrert i byens blågrønne struktur, ved Store Lungegårdsvannet, Årstad.
Foto: Gunnar Rise

2.4.4 Barnetråkk

I prosjektet Barnetråkkregistrering i Bergen blir barn og unge spurt direkte om hvor de oppholder seg, når de er der, hva de gjør, hvor de trives og hvor de ikke trives. Informasjonen gir kommunen et grunnlag for å ta hensyn til områder som er viktige for barns lek og opphold. På denne måten får barn og unge anledning til å påvirke sitt eget oppvekstmiljø. En nasjonal veileder for registrering av barnetråkk ble utarbeidet i 2010.

2.4.5 Universell utforming

Anlegg for idrett, friluftsliv og nærmiljø skal være tilgjengelige for alle. Det er imidlertid svært stor forskjell på den fysiske mestringsevnen hos ulike brukergrupper. Det stilles derfor krav til universell utforming ved tilrettelegging av våre fysiske omgivelser. Ved universell utforming skal hovedløsningen imøtekomme alle brukeres behov. Hovedmålet er å oppnå likestilling og deltakelse for personer med nedsatt funksjonsevne ved å fjerne barrierer.

2.4.6 Estetikk og miljø

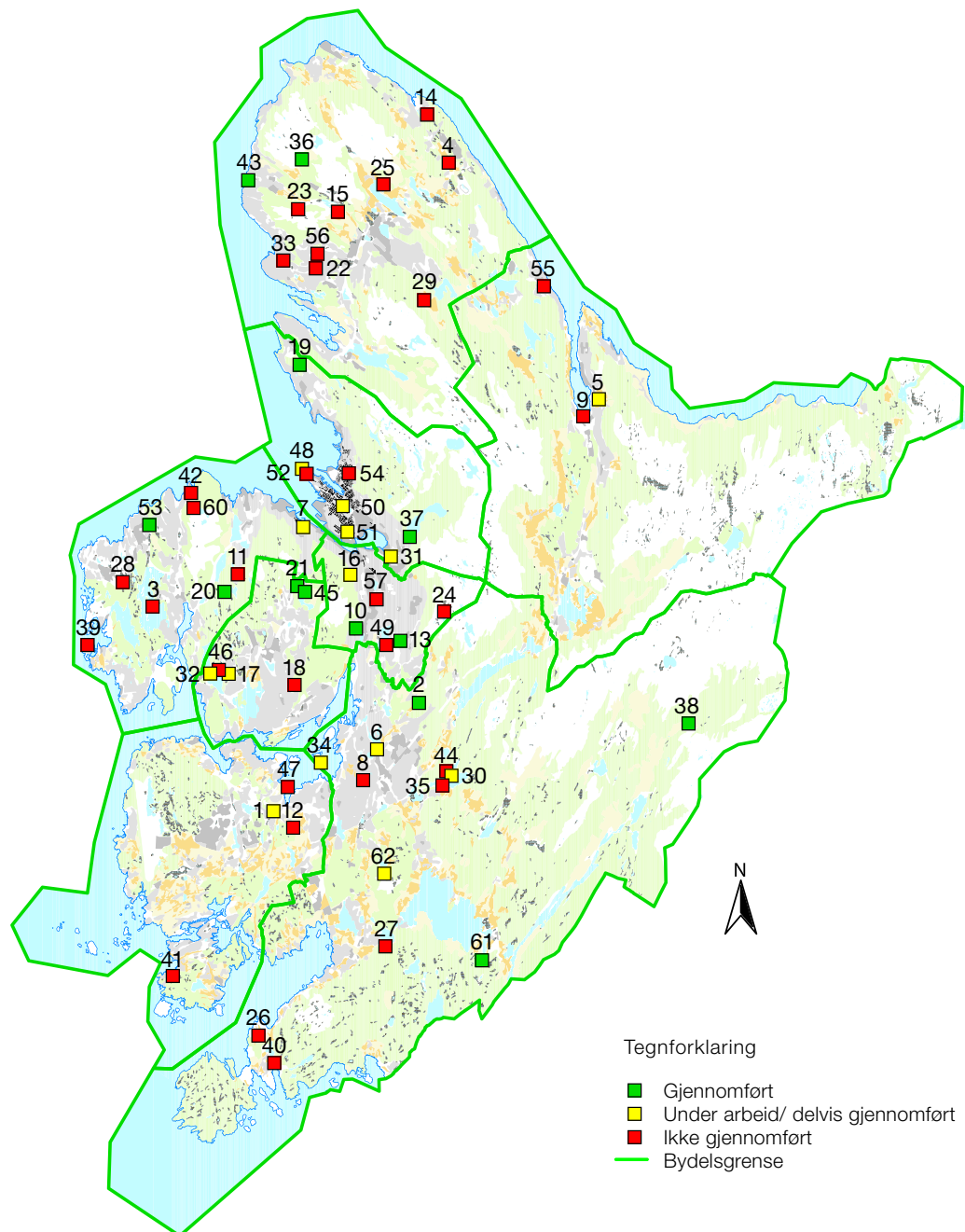
Ved gjennomføring av nye tiltak må en i tilstrekkelig grad ta hensyn til omgivelsene, både når det gjelder innpassing i natur- og kulturlandskapet og samspill med eksisterende bebyggelse rundt. Ved planlegging av nye anlegg og tiltak skal konsekvenser for natur- og miljøverdier beskrives. I områder som er særlig viktige for biologisk mangfold skal konsekvensene vurderes etter «føre var» prinsippet.

■ REFERANSEDOKUMENTER:
■ Arkitektur- og byformingspolitikk for Bergen 2011-2017.

gjennomførte tiltak

3.1 Programfestete nye tiltak

I Friluftsmeldingens handlingsprogram 2005-2009 ble det foretatt en prioritering av aktuelle friluftstiltak etter type, i henhold til liste nedenfor. Gjennomførte tiltak er lokalisert som vist på fig 3.1. Det har ikke vært mulig å gjennomføre alle tiltakene innenfor det tidsrom som var forutsatt. Som det fremgår av tabellene under er gjennomføringsstatus derfor forskjellig. Samtidig er det i perioden gjennomført tiltak som er hjemlet i vedtak uten forankring i Friluftsmeldingens handlingsprogram, men som politiske bestillinger til etaten.



Figur 3.1
Anlegg og tiltak i henhold til
Friluftsmeldingens handlings-
program 2005-2009.

anlegg for lek



BYDELSPARKER

Nr	Prioritet	Sted/Bydel	Status
1	1	Turparken, Søreide-Søvik-Steinsvik, Ytrebygda	Turvei Petedalen gjennomført (2006)
2	2	Gårdsparken, Sandal-Sædal-Natland, Fana	Ferdigstilt (2008), men midlertidig ute av drift
3	3	Vestparken, Vadmyra-Storavatn, Laksevåg	Reguleringsplan vedtatt (2010). Rettighetssikring prioriteres i 2012
4	4	Haukåsmarkene våtmarkspark, Åsane	Uavklart
5	5	Arnaparken, Seimsmyrane i Indre Arna, Arna	Forprosjekt utarbeidet (2009) Gjennomføring avventer avklaringer i ft tilgrensende idrettsanlegg
6	6	Nesttunvannene, Fana	Forprosjekt (masteroppgave) utarbeidet (2009). Detaljplanlegging v/Nesttunelven pågår
7	7	Håsteinerparken/Wingaardstomten, Laksevåg	Forprosjekt utarbeidet (2010). Detaljplanlegging v/Damsgårdelven pågår

NÆRMILJØANLEGG

Nr	Prioritet	Sted/Bydel	Status
8	1	Nesttun, Thorsvei v/Nesttun Idrettsplass, Fana	Arealene er omregulert og forutsetningene for tiltaksgjennomføring er endret. Planlagt tiltak foreslås tatt ut
9	2	Øyrane, Arna	Arealskisse er utarbeidet. Videre prosess er stanset fordi de arealmessige forutsetningene for tiltaksgjennomføring er endret. Planlagt tiltak foreslås tatt ut
10	3	Grønnestølen, Årstad	Ferdigstilt (2011)
11	4	Nipedalen, Laksevåg	Tiltaksbehov kan dekkes inn ved opprusting av alternativt areal ved Lyngbøvatnet. Planlagt tiltak foreslås tatt ut
12	5	Råstøl, Ytrebygda	Private/felles uteoppholdsarealer er opparbeidet i forbindelse med utbygging av området. Planlagt tiltak foreslås tatt ut
13	6	Mannsverk, Årstad	Ferdigstilt (2010)
14	7	Almåshaugane-Hylkjeneset, Åsane	Avventer utbygging av aktuelle boligfelt. Ikke gjennomført
15	8	Myrdal-Ulset, Åsane	Private/felles uteoppholdsarealer er opparbeidet i forbindelse med utbygging av området. Planlagt tiltak foreslås tatt ut

TURVEIER, TURSTIER, BELYSNING M.M.

Nr	Prioritet	Sted/Bydel	Status
16	1	Løvtien, m/forbindelse over Puddefjorden mot Nygårdsparken, Årstad	Byggetrinn 1 ferdigstilt (2009). Byggetrinn 2 detaljplanlegges (2012). Rettighetssikring pågår
17	2	Gjeddevatn (Varden-Bjørndalsvatn), Fyllingsdalen	Reguleringsplan vedtatt (2008). Detaljplanlegging av badeplass og turvei pågår (2012). Rettighetssikring pågår
18	3	Bønesparken – Nils Langhellesvei, Fyllingsdalen	Gjennomføring må hjemles i reguleringsplan. Planarbeid er ikke startet
19	4	Hellefjellet-Øyjorden, Bergenhus	Ferdigstilt (2011)
20	5	Tennebekktjern (vest), Laksevåg	Ferdigstilt (2007)
21	6	Melkeplassen-Løstakkvatn, Fyllingsdalen	Ferdigstilt (2008)
22	7	Langs Dalaelven, Åsane	Gjennomføring må hjemles i reguleringsplan. Planarbeid er ikke startet
23	8	Toppe-Ulsetstemma-Ulset, Åsane	Rettighetssikring gjennomført. Detaljplanlegging gjennomføres 2012. Gjennomføring byggetrinn 1 planlagt 2013
24	9	J. Blyttsvei-Skiveien-Sædal, Årstad	Rettighetssikring delvis gjennomført. Detaljplanlegging og byggestart gjennomføres (2013)

RIDESTIER

Nr	Prioritet	Sted/Bydel	Status
25	1	Langavatn, Åsane	Etablering av ridestier har ikke vært detaljplanlagt for gjennomføring i perioden.
26	2	Krokeide, Fana	Behov for ridesti i tilknytning til planlagt ridesenter ved Klokkarvatn er delvis innarbeidet i reguleringsplan
27	3	Stend (ved Klokkarvatn), Fana	
28	4	Alvøen, Laksevåg	
29	5	Hjortland, Åsane	

FISKETILTAK

Nr	Prioritet	Sted/Bydel	Status
30	1	Myrdalsvatnet, Fana	Delvis gjennomført (2004-05)
31	2	Møllendalselven, Bergenhus/Årstad	Delvis gjennomført (2004-05)
32	3	Gjeddevatn/Bjørndalsvatn, Fyllingsdalen	Delvis gjennomført (2011), arbeid videreføres i 2012
33	4	Dalaelven, Åsane	Ikke gjennomført
34	5	Nordåsvatnet, Fyllingsdalen/Fana/Ytrebygda	Kartlegging av sjøørretbekker er gjennomført. Fysiske tiltak delvis gjennomført, arbeid videreføres i 2012

PARKERINGSPLASSER

Nr	Prioritet	Sted/Bydel	Status
35	1	Myrdalsvatnet, Fana	Grunnspørsmål uavklart, forhandlinger håndteres av Kommuneadvokaten
36	2	Bogetveit, Åsane	Ferdigstilt (2006)
37	3	Svartediket, Bergenhus	Ferdigstilt (2011)
38	4	Samdal, Fana	Ferdigstilt (2010)
39	5	Håkonshella, Laksevåg	Rettighetssikring prioriteres i 2012
40	6	Austrevågen-Krokeide, Fana	Rettighetssikring prioriteres i 2012
41	7	Håsteinsmyra, Hjellestad, Ytrebygda	Rettighetssikring prioriteres i 2012
42	8	Skålevik, Laksevåg	Gjennomført (2011) utenom kommunal regi

BADEPLASSER

Nr	Prioritet	Sted/Bydel	Status
43	1	Toppesanden, Åsane	Ferdigstilt (2010)
44	2	Myrdalsvatnet, Fana	Rettigheter: Vann-nivå under kommunal kontroll (2008). Grunnforhandlinger pågår v/Kommuneadvokaten
45	3	Løstakkvatn, Krohnegården, Fyllingsdalen/Laksevåg	Ferdigstilt (2010)
46	4	Gjeddevatn, Fyllingsdalen	Reguleringsplan vedtatt (2008). Detaljplanlegging av bade-plass og turvei pågår (2012). Rettighetssikring pågår
47	5	Steinsvikneset (Nordåsvatnet), Ytrebygda	Reguleringsplan vedtatt (2011), men er påklaget. Rettighetssikring prioriteres i 2012
48	6	Badeplasser i sentrum, Bergenhus/Laksevåg	Ballastbryggen, Nordnes: Gjennomføres 2012. Areal for flere sentrumsnære badeplasser er innarbeidet i reguleringsplaner for sjøfronten
49	7	Tveitevatnet, Årstad	Vannkvalitet er ikke tilfredsstillende. Gjennomføring utsatt til forurensningssituasjonen er under kontroll

3.2 Programfestet opprusting av eksisterende anlegg

BYPARKEN, BYDELSPARKER OG NÆRMILJØANLEGG

Nr	Prioritet	Sted/Bydel	Status
50	1	Byparken, Bergenhus	Delvis gjennomført. Aksen Teateret-Biblioteket oppgraderes jevnlig
51	2	Nygårdsparken, Bergenhus	Stått på vent pga. midl. fredn. Oppstart 2013
52	3	Nordnesparken, Bergenhus	Ikke gjennomført
53	4	Olsvikparken, Laksevåg	Rehabilitering byggetrinn 1 gjennomført (2011)
54	5	Fredens bolig, Bergenhus	Gjennomføres 2012
55	6	Sætreparken, Arna	Grunnspørsmål uavklart. Ikke gjennomført
56	7	Haukedalen skole, Åsane	Ikke gjennomført
57	8	Solhaug park, Årstad	Ikke gjennomført

ANDRE OPPRUSTINGSTILTAK

Nr	Prioritet	Sted/Bydel	Status
58	1	Turveier i Fyllingsdalen, Fyllingsdalen	Rehabilitering av turveier gjennomført: Varden - Sandeide (2009). Lyshovden skole - Bråtet (2009). I Ortuparken (2011). Krohnegården/Storavatnet vest (2012)
59	2	Stier og veier i byfjellene, flere bydeler	Mange hovedstier er klopplagt, trapper er bygget. Stoltzekleiven er rehabilitert (2009-2012). Rehabilitering av turveier gjennomført: Tarlebø - Rundemanen (2009-2011)
60	3	Turvei Skålevik-Skålevikvatnene, Laksevåg	Ikke gjennomført. Rettighetssikring prioriteres i 2013
61	4	Turvei i Osbanetraseen, Fana	Ferdigstilt (2008) v/Samferdselsetaten
62	5	Militærveien på Smørås, Fana	Delvis gjennomført v/Smøråsfjellets Venner

blågrønn struktur

4.1 Tilgang til den blågrønne strukturen

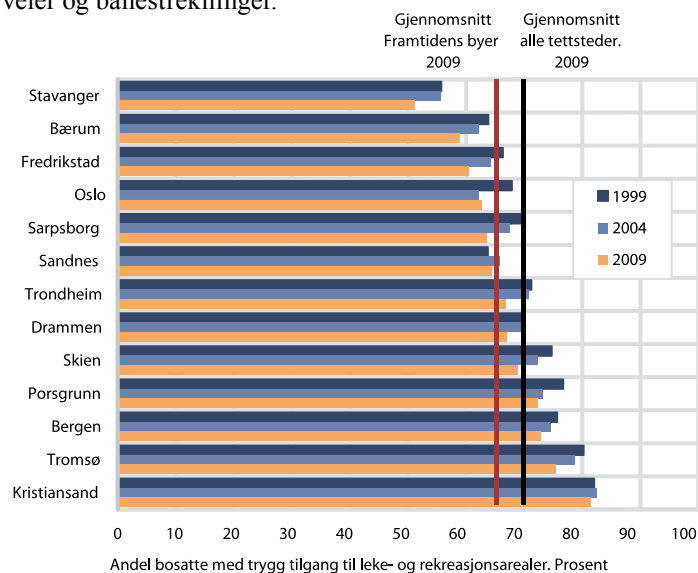
Med «den blågrønne strukturen» menes nettverket av blågrønne områder som ligger mellom og utenfor bybebyggelsen. Dette er store og små naturområder, kulturlandskap og mer urbane områder tilrettelagt for lek og rekreasjon, samt vassdrag og vassdragenes omgivelser.

Det er et nasjonalt miljømål å sikre områder av verdi for friluftslivet. Alle skal ha mulighet til å drive friluftsliv som en helsefremmende, trivselskapende og miljøvennlig aktivitet i nærmiljøet og i naturen for øvrig. Å gi plass til grønne lunger for lek og rekreasjon vurderes av folk flest som et svært viktig klimatiltak. Gjennom tilskuddsordninger rettet mot lag, foreninger og enkeltpersoner stimuleres friluftslivsarbeidet.

I Bergen ligger forholdene til rette for et variert friluftsliv knyttet til den blågrønne strukturen, både i fjell og skog, langs kyst og vassdrag. Kommunen arbeider stadig med å forbedre rekreasjonsmulighetene for innbyggerne, bl.a. ved opparbeiding av turveier og badeplasser. Samtidig er det en uttalt målsetting at fremtidig boligbygging og annen utbygging i all hovedsak skal skje ved fortetting innenfor allerede utbygde deler av kommunen. Strategien legger stort press på byens eksisterende blågrønne strukturer, men åpner også muligheter for å reetablere eller nyskape blågrønn infrastruktur i områder der denne tidligere er gått tapt. Uansett kreves en god og helhetlig oversikt over det vi har og det vi mangler av sammenhenger i den blågrønne strukturen.

Å etablere en fullgod oversikt over arealer som blir brukt til rekreasjon og lek i nærmiljøet er en krevende oppgave. På nasjonalt plan har Statistisk Sentralbyrå (SSB) sammenlignet større byer i Norge med hensyn til tilgang til leke- og rekreasjonsarealer og nærturterreng. SSB har nyttet en metode som går ut på å beregne trygg tilgang til leke- og rekreasjons-arealer mellom 5 og 200 dekar, der trygg gangavstand til områdene ikke skal overstige 200 meter. Tilgangen til nærturterreng over 200 dekar er også beregnet. Kvaliteten på områdene, om de er regulert til grøntformål eller tilrettelagt for lek, rekreasjon eller friluftsliv fanges ikke opp i analysen. Heller ikke fysiske barrierer som veier og banestrekninger.

Fig. 4.1.
Andel av bosatte med trygg tilgang til leke- og rekreasjonsareal. Fremtidens byer. 1999, 2004 og 2009. Prosent. Kilde: Statistisk sentralbyrå, arealstatistikk, egne beregninger



REFERANSEDOKUMENTER:

- Statistisk sentralbyrå (2011): Byer og miljø, rapport 12/2011

hyttelien turvei



Av SSB-analysen fig 4.1 fremgår at ca 75% av bosatte i Bergen har trygg tilgang til leke- og rekreasjonsareal (5-200 daa). Sammenlignet med andre norske byer kommer Bergen ut med et resultat bedre enn gjennomsnittet. Den nasjonale trenden er imidlertid at tilgangen er blitt dårligere i 10-års perioden 1999-2009, noe som også gjenspeiles i Bergen.

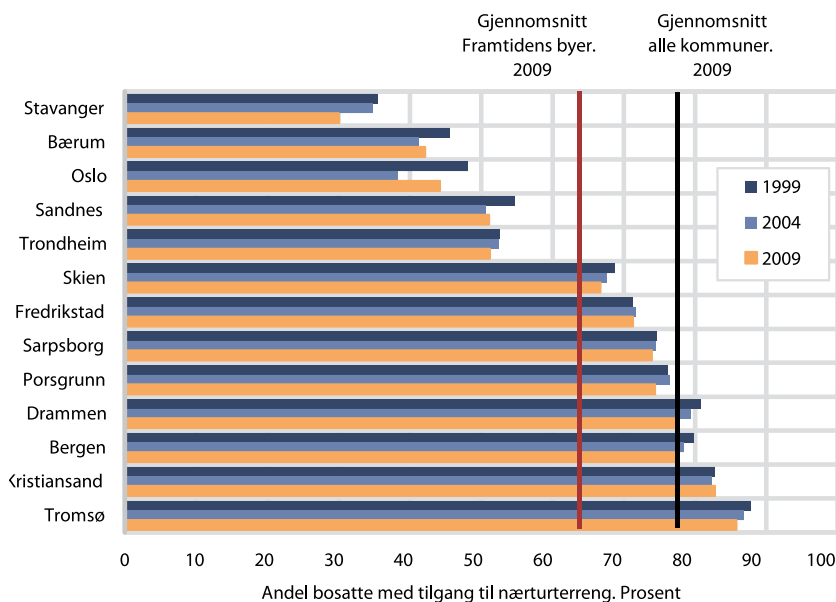


Fig. 4.2. Andel av bosatte med trygg tilgang til nærturterreng. Fremtidens byer, 1999, 2004 og 2009. Prosent. Kilde: Statistisk sentralbyrå, arealstatistikk, egne beregninger

Av SSB-analysen fig 4.2 fremgår at mellom 75-80% av bosatte i Bergen har tilgang til nærturterreng (>200 daa). Sammenlignet med alle norske kommuner kommer Bergen ut med et resultat om lag på gjennomsnittet. Den nasjonale trenden er også her at tilgangen er blitt noe dårligere i 10-års perioden 1999-2009, noe som også gjenspeiles i Bergen.

Med utgangspunkt i SSBs arealkrav til størrelse og avstand utførte Grønn etat i 2011 en geografisk analyse med siktemål å beskrive situasjonen i Bergen. Til grunn for analysen ligger kartlagt grønnstruktur bestående av regulerte fri- og friluftsområder, andre uregulerte grøntområder (bl.a. Grønn etats anleggsregister), ubebygde områder hentet fra arealressurskart (AR5) og større friluftsområdene utenfor byggesonen (LNF). Analysen er teoretisk, og sier bl.a. ikke noe om den kvalitet og anvendelighet de ulike arealene har. Fysiske barrierer er heller ikke hensyntatt. Analysen har altså metodiske svakheter som må tas hensyn til.

Når det gjelder leke- og rekreasjonsarealene viser fig 4.3 at situasjonen generelt synes å være god. Tilgangen til slike arealer synes dårligst i sentrale bystrøk, Bergensdalen, og områder ved sjøfronten fra Laksevågneset til Hegreneset. Dette er områder som tradisjonelt har vært næringsområder, men som stedvis er under transformasjon til boligområder. For tilgangen til nærturområdene, synes avstand til de sammenhengende friluftsområdene i byfjellene og skogene å være utslagsgivende (fig 4.4). Dårligst tilgang har områder ved sjøen omkring Nordåsvatnet og Byfjorden, samt sentrale deler av Bergensdalen, Fyllingsdalen og Åsane. På den annen side kan sjønære arealer ha en fordel ved å tilby muligheter for sjønære aktiviteter som i noen grad kan kompensere for nærturterreng.

■ REFERANSEDOKUMENTER:
 ■ Statistisk sentralbyrå (2011):
 Byer og miljø, rapport 12/2011

Kommuneplanens arealdel

Gjeldende kommuneplan (2006-2017) styrer den overordnede arealbruken i kommunen. I bestemmelsene stilles krav til arealbruk og -utnyttelse med flere berøringspunkter til forvaltning av blågrønne strukturer. Blant de viktige bestemmelsene er nr 1 om plankrav, nr 8 om universell utforming, nr 10 om barns interesser, nr 11 om utendørs oppholdsarealer for bolig der det stilles både areal- og kvalitetskrav til leke- og oppholdsarealer, nr 12 om grønnstruktur, nr 26 om landbruks-, natur- og friluftsområder, nr 27 om byfjellene, nr 28 om funksjonell strandsone langs sjø, nr 29 om vassdrag, nr 31 om områder som er båndlagt/skal båndlegges. I tillegg angir kommuneplanen retningslinjer for kommunens arealforvaltning innenfor ulike tema. Bestemmelsene, som er juridisk bindende, er et sterkt styringsredskap. I det vesentlige videreføres bestemmelsene i det nye forslaget til kommuneplan (2010), men suppleres bl.a. med bestemmelser om byggegrenser langs sjø og vassdrag, biologisk mangfold og ulike hensynssoner.

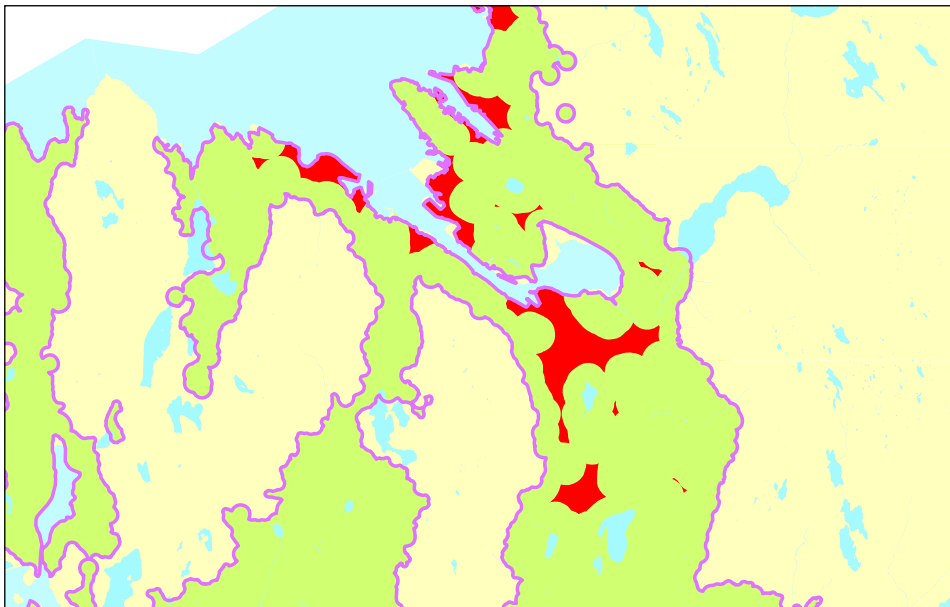


Fig. 4.3. Kart som viser områder innenfor byggesonen med lenger avstand enn 200 meter til friluftsområder større enn 5 daa. Områdene er vist med rød farge. Byggesonen er definert etter tettstedavgrensing SSB 2009

Tegnforklaring

- Omriss byggesonen (tettsted SSB)
- Tettsted avstand > 200 m til friluftsomr > 5 daa
- Tettsted avstand < 200 m til friluftsomr > 5 daa

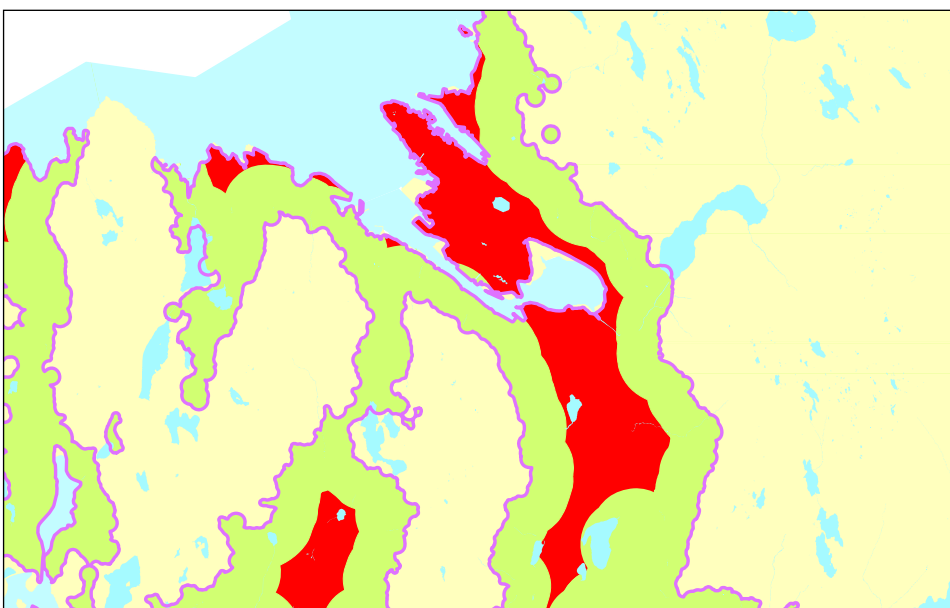


Fig. 4.4. Kart som viser områder innenfor byggesonen med lenger avstand enn 500 meter til friluftsområder større enn 200 daa. Områdene er vist med rød farge. Byggesonen er definert etter tettstedavgrensing SSB 2009

Tegnforklaring

- Omriss byggesonen (tettsted SSB)
- Tettsted avstand > 500 m til friluftsomr > 200 daa
- Tettsted avstand < 500 m til friluftsomr > 200 daa

4.2 Arealer og anlegg i og mellom bebyggelsen

Å sikre grønne lunger for lek og rekreasjon gav nest høyest skår på alle spørsmål i en undersøkelse Miljøverndepartementet gjennomførte i 2010 om kommunale klimatiltak. Bygging av turveier og fortau fikk også en relativt høy skår i undersøkelsen. For de fleste er det svært viktig med tilgjengelig grønnstruktur for lek, avkobling og rekreasjon i nærheten av egen bolig. Samtidig er arealene gjenstand for et stort utbyggingspress.

Grøntområder, «hundremeterskoger», snarveier, og grønne korridorer der folk bor, er viktige for trivsel og opplevelser i lokalmiljøet. De er også viktige som transportkorridorer, noe som bl.a. er fokusert i en kartlegging av gangveier til bybanestoppene. Grøntarealene er ikke nødvendigvis tilrettelagt eller egnet for ferdsel, men kan ha stor biologisk og landskapsestetisk verdi. Parsellhager gir en mulighet for folk, som ikke eier egne hagearealer, til å kunne dyrke frukt og grønnsaker til eget bruk. Arealene vil samtidig utgjøre grønne lunger i nærmiljøet eller være del av en sammenhengende grønnstruktur.

Sommeren 2011 ble blågrønn struktur i området Søreide-Søvik-Steinsvik-Nordås-Sørås kartlagt (fig 4.5). Kartleggingsmetoden har tidligere vært brukt i Oslo. I tillegg ble rapporten «Turpark Søreide - Søvik- Steinsvik» nyttet som grunnlag. Grøntområder er karakterisert ut fra digitale kart, ortofoto og reguleringsplaner (både vedtatte og planer under arbeid, samt andre grøntfaglige registreringer). Området ble i tillegg befart, bl.a. for å se på mulige sammenhenger som mangler i dag. Blå struktur (vann, elver, bekker, våtmark) er også registrert. Kartleggingen viser viktig blågrønn struktur som må sikres for fremtiden gjennom arealplaner. Områder der blågrønn struktur mangler må spesielt fokuseres. Det er et mål å kartlegge blågrønn struktur i hele byggesonen i Bergen kommune, for deretter å implementere denne i kommuneplanens arealdel.

UTFORDRINGER

■ REFERANSEDOKUMENTER:

- Bergen kommune (2012): Kommunedelplan Landbruk (2012-2020). Høringsutkast
- Bergen kommune (2011): Gangveier til bybanen; Krohnstad-Nesttun og Nesstun-Rådal

- Sikre tilstrekkelig god oversikt og kunnskap om blågrønn infrastruktur i byggesonen
- Sikre tilstrekkelig god beredskap for å bevare grønne arealer i byggesonen, herunder dyrkingsarealer
- Sikre grøntkorridorer og sammenhengende forbindelser mellom grøntarealene

4.2.1 Urbane kvaliteter - byrommene, parkene og bytrærne

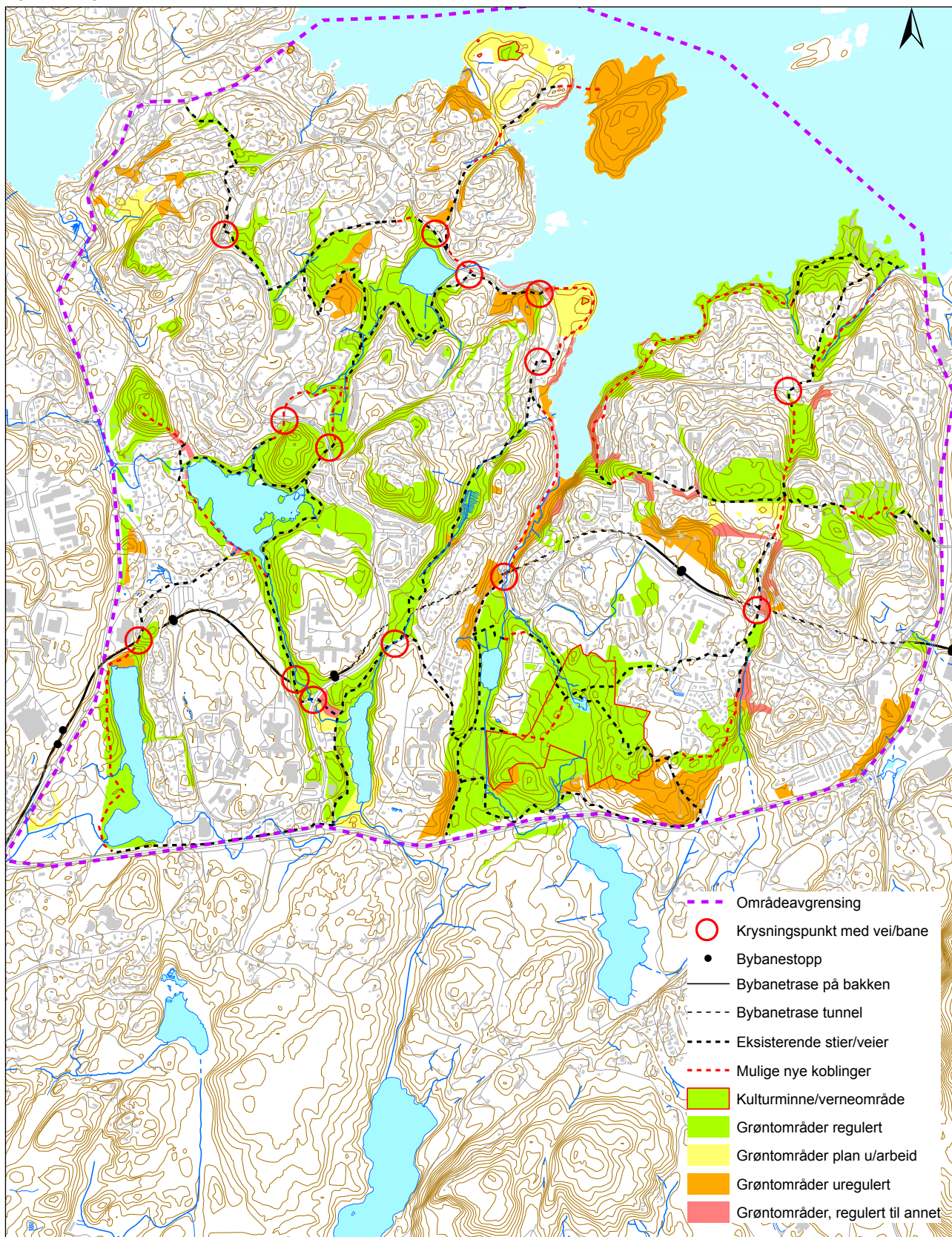
Med byrom mener vi offentlig tilgjengelige arenaer i urbane omgivelser, kjennetegnet ved frie ferdsels- og oppholdsmuligheter, uformelle sosiale aktiviteter, samt organiserte aktiviteter som opptredener og markedsarrangementer. Byrom er ofte formet som en plass med fast dekke mellom bygninger, fortrinnsvis med universell utforming.

Byrom

Torgallmenningen, Vågsallmenningen, Tårnplass, Ole Bulls plass, Olav V plass og Festplassen er de mest sentrale byrommene. Utvikling av området ved Korskirkeallmenningen - Kong Oscarsgate står for tur. Høye kvalitetskrav til utforming av byrom bidrar til å skape en attraktiv by og gi et spennende byliv. Fire grunnverdier legges til grunn for forvaltningen av byrommene:

1. Fri ferdsel
2. Møteplass/sosial arena
3. Ytringsfrihet
4. Kulturarrangement

Fig. 4.5. Blågrønn struktur i området Søreide-Søvik-Steinsvik-Nordås-Sørås 2011.



Kartet viser områder som er planmessig sikret som grønnstruktur, områder som i pågående arealplaner er foreslått til grøntområder, samt grøntområder som er ubebygde - enten uregulerte eller regulerte til andre formål enn grønnstruktur. Mer areal innefor den siste kategori kan potensielt sikres for grønne formål. Kartet viser i tillegg manglende sammenhenger i nettverket av tur/gangveier.

Offentlige byrom vil fremover utvikles i de nye senterområdene, bl.a. langs bybanetraseene og i de nye byutviklingsområdene langs Damsgårdssundet og i Møllendal. I kommuneplanbestemmelse 22 formuleres rammer for utforming og kvaliteter ved disse rommene. Det presiseres at «byrom og viktige gangforbindelser skal reguleres til offentlig trafikkområde eller friområde eller på annen måte sikres fullverdig og varig allmenn tilgjengelighet». Det er behov for å utarbeide en plan som vurderer byrommene i en helhetlig sammenheng.

UTFORDRINGER

- Sikre utvikling av byrom i takt med øvrig byutvikling
- Sikre byrommenes attraktivitet for hele byens befolkning
- Avverge brukskonflikter mellom arrangementer og allmennhetens øvrige bruk

■ REFERANSEDOKUMENTER:
■ Bergen kommune (1993):
Parkmeldingen Grønn Bergen

Parkene

Med parker mener vi offentlig tilgjengelige grøntområder tilrettelagt for rekreasjon og opphold utendørs m.m., ofte gartnerisk opparbeidet og vedlikeholdt med plenareal, beplantninger, vanninnslag og lignende, men kan også være et naturområde som bare har en enkel tilrettelegging for bruk i form av stier, sitteplasser etc.

Byparken, som inngår i den blågrønne akse mellom teateret og biblioteket, er det viktigste rekreasjonsområdet i sentrum. Området er gjennomgående opparbeidet og har et kultivert preg med stor grad av tradisjonelle parkelementer og beplantninger preget av høy kvalitet. Vedlikeholdsstandarden er høy. Øvrige parker i sentrale deler av byen er i større grad preget av slitasje og til dels manglende vedlikehold.

I de fleste bydelene er det etablert parker med lokal signatur. Dette er rekreasjonsområder som vanligvis har et gjennomgående naturpreg, gjerne i forbindelse med større grøntområder i bebyggelsen eller grenseområder mot store og sammenhengende naturområder.

Mange anlegg og parker er etterhvert betydelig preget av slitasje. Situasjonen gir store utfordringer for parkdriften.

Samtidig er tiden inne for å revurdere synet på hvilke kvaliteter parkene skal ha, og hvilke aktiviteter de skal kunne romme i tråd med tidsånden.

UTFORDRINGER

- Sikre tilfredsstillende skjøtsel og vedlikehold
- Etablere en nyansert forvaltningspraksis med tanke på balanse mellom bevaring og utvikling av parkene.

■ REFERANSEDOKUMENTER:
■ Bergen kommune (1993):
Parkmeldingen Grønn Bergen

Bytrær

Bytrær er trær som vokser i byrom eller gateløp. Slike trær, ikke minst i form av trekker eller alleer, kan ha stor estetisk verdi som landskapselement. Bytrær bidrar til å gi et område identitet og har positiv betydning for folkehelsen bl.a. ved å binde luftforurensende partikler. Byomgivelser med trær og vegetasjon virker trivselsskapende og bidrar til å redusere stress.



Fig. 4.6.
Blomsterfestival i Byparken
Foto: Jarle Birkeland

Bytrær er også svært viktige for det biologiske mangfoldet i byen og mange arter av fugler, insekter og pattedyr er direkte avhengig av trær som levested.

Å få et tre til å vokse og trives i et bymiljø kan by på mange utfordringer, for eksempel når det gjelder plass til røtter og trekrone, skader som følge av veisaltning og ytre påvirkninger fra menneskelig aktivitet.

UTFORDRINGER

- Sikre vekst og livsbetingelser for trær i byen.
- Sikre god oversikt over forekomster av bytrær, samt oversikt over nødvendige tiltak

Blomsterplantinger

Blomsterplantinger er opparbeidete bed med sommerblomster (ettårige planter) eller stauder (flerårige planter). Slike plantinger er bl.a. et vesentlig innslag i grønstrukturen mellom Den Nationale Scene og Bergen Offentlig Bibliotek, ikke minst omkring musikkpaviljongen. Betydelig arbeid legges ned i å skape en blomsterprakt som er attraktiv for bergensere og besøkende i sommermånedene. Blomsterplantinger øker byrommets opplevelsesverdi og er derfor høyt verdsatt av publikum.

UTFORDRINGER

- Sikre tilstrekkelig ressurser til å plante og skjøtte blomsterplantingene, ved gjødsling, vanning, rensing og eventuelt plantevern.

■ REFERANSEDOKUMENTER:
■ Bergen kommune (1993):
Parkmeldingen Grønn Bergen

4.2.2 Urbane kvaliteter knyttet til vann og vassdrag

Bystyret har tidligere fastslått at Bergensvassdragene skal være en kilde til positive natur- og kulturopplevelser. Visjonen forplikter og har medført at vann og vassdrag nå er et tema i all arealplanlegging. Vann og vassdrag er økosystemer med egenverdi, men også verdifulle innslag i bymiljøet. Rennende vann bidrar til å styrke både estetiske kvaliteter og opplevelsesmuligheter i byen. Åpne vannveier og lokal håndtering er dessuten ofte den tryggeste og mest miljøvennlige måten å håndtere overflatevann på. Planer om tilrettelegging ved Møllendalselven, åpning av bekken i Kirkebukten og oppmerksomheten omkring Nesttunvassdraget er eksempler på det økte fokuset som nå rettes mot vann og vassdrag i byplanlegging og områdeutvikling. Fjøsangervassdraget vil gis en mer fremtredende plass ved utvikling av Mindemyren-området i årene fremover.

REFERANSEDOKUMENTER:

- Bergen Kommune (2007): Forvaltningsplan Vassdragene i Bergen
- Bergen Kommune (2011) Kommuneplanens arealdel (2006-2017)

UTFORDRINGER

- Skape bevissthet om vann som estetisk, opplevelsemessig og biologisk element i bylandskapet
- Sikre at rekreasjonspotensialet tilknyttet vann og vassdrag utnyttes på en god måte

4.2.3 Arealer og anlegg for lek og rekreasjon

Av St.meld. nr 26 (2006-2007) Regjeringens miljøpolitikk og rikets miljøtilstand fremgår at det er et nasjonalt mål at det ved boliger, skoler og barnehager skal være god adgang til trygg ferdsel, lek og annen aktivitet i en variert og sammenhengende grønnstruktur med gode forbindelser til omkringliggende naturområder. Miljøverndepartementet utarbeider nå en veileder for utvikling av byrom og utearealer, der målsettingen er å etablere bedre tilgang til parker, byrom og utearealer i byer og tettsteder. Veilederen forventes ferdig innen sommeren 2012.

Barns lekemiljø

Lek er en naturlig del av barns hverdag og foregår hvor som helst. Ved sin spontanitet og fantasi er barn uredde i bruken av sine omgivelser, noe det er verdt å hensynta ved tilrettelegging for lek. Lekearealer bør huskes for sitt innhold, sine muligheter og sine utfordringer. Det betyr at kommunen i sitt arbeid med arenaer for barns lek bør tilby lekearealer som er trygge, men også utfordrende, spennende og tilpasset barn i forskjellige aldre. Høy kvalitet på lekeområdet innebærer i tillegg til gode lekeapparater en helhetlig vurdering av områdets naturgitte forutsetninger, behov og funksjoner.

Gjennom prosjektet Barnas byrom satser kommunen stort på å utvikle arenaer for barns lek. Samtidig føres tilsyn med at kommunens om lag 300 lekeanlegg, herunder arealer og anlegg ved skoler og barnehager, tilfredsstillende sikkerhetsmessige krav. Barnas byrom har som hovedoppgave å utarbeide og utføre en strategi for hvordan Bergen kommune kan skape nye og attraktive byrom tilrettelagt for barns lek, samt gjennomføre tiltak i tråd med strategien.

Uteområder ved skoler og barnehager utgjør et viktig supplement til private og offentlige nærmiljøanlegg, lekeplasser og andre lekeområder. Grunnskoleloven fastslår elevenes rett til et godt fysisk miljø (§9a-1) og stiller krav til at det fysiske miljøet skal være i samsvar med de faglige normene som fagmyndighetene til enhver tid anbefaler (§9a-2). Alle skoler og barnehager bør ha et nærliggende grøntområde, som kan nyttes til kortere turer og område for lek og læring i friluft, f.eks i tilknytning til uteskole og skolefritidsordning (SFO).



Fig. 4.7.
Opprustet lekeplass på
Meyermarken i Sandviken,
Bergenhus. Foto: Gunnar Rise

Av bestemmelse 12 om grønnstruktur til kommuneplanens arealdel fremgår at:

«Ved boliger, skoler og barnehager skal det være god adgang til trygg ferdsel, lek og annen aktivitet i en variert og sammenhengende grønnstruktur med gode forbindelser til omkringliggende arealer. Boliger, skoler og barnehager skal ha tilgang til regulerte friområder eller andre egnede arealer større enn 2 da som gir rom for ulike typer av aktiviteter (bl.a. ballspill og vinterlek)».

Det skal legges inn barnetråkk-søk ved oppstart av nye reguleringsplaner (bystyrevedtak sak 162-07). Arealplaner og søknad om tiltak for boliger, skoler eller barnehager skal dokumentere hvordan grønnstruktur ivaretas, og hvordan manglende kvaliteter skal sikres.

UTFORDRINGER

- Etablere en lekeplassnorm, basert bl.a. på krav til estetikk, terrengtilpasning, tema, sambruk av arealer og elementer
- Sikre barns interesser i planprosesser på en god måte, bl.a. ved at informasjon om barnetråkk implementeres i planmiljøene
- Sikre at informasjon om barnetråkk implementeres i planmiljøene
- Sikre universell utforming av anlegg i den grad det er praktisk mulig
- Sikre tilfredstillende tilbud for barns lek i alle bydeler

REFERANSEDOKUMENTER:

- Opplæringslova. Lov om grunnskolen og den videregående opplæringa
- Lov om kontroll med produkter og forbruker tjenester.
- FOR 1996-07-19 nr 703: Forskrift om sikkerhet ved lekeplassutstyr
- FOR 1996-12-06 nr 1127: Forskrift om systematisk helse, miljø- og sikkerhetsarbeid i virksomheter. (Internkontrollforskriften)
- FOR 1995-09-20 nr 4146: Rikspolitiske retningslinjer for barn og planlegging
- Helsedirektoratet (2003): Skolens utearealer - Om behovet for arealnormer og virkemidler. (IS-1130 Rapport)
- www.kartiskolen.no/innhold/barnetrakk
- www.norskform.no/barnetrakk
- Bergen kommune (2011): Barnas byrom. (Bksak 20111477 Barnas byrom- Rapporter)

Nærmiljøanlegg

Nærmiljøanlegg er offentlige anlegg eller områder for egenorganisert fysisk aktivitet. Et nærmiljøanlegg ligger vanligvis i tilknytning til bo- og/eller oppholdsområder. Anleggene skal være tilgjengelige for funksjonshemmede, ha belysning og et regelmessig vedlikehold.

Kommuneplanens krav til uteoppholdsarealer sikrer at det opparbeides lekeplasser og oppholdssoner i nye boligområder. En slik praksis er lagt til grunn for utbygging av boligområdene i lang tid, noe som sikrer befolkningen i tettbygde strøk tilgjengelige arealer for lek og opphold i nærmiljøet. Arealene forvaltes ofte av velforeninger, borettslag, sameier og lignende. Nærmiljøanleggene vil derfor ikke bli nevneverdig fokusert i denne planens handlingsprogram.

■ REFERANSEDOKUMENTER:

- Bergen kommune (1993): Parkmeldingen Grønn Bergen
- Bergen kommune (2001): Friluftsmelding med handlingsprogram 2001-2004

Turveier

Lett tilgjengelige turveier for rekreasjon og mosjon er viktig for folks trivsel og helse. Turveiene nyttes jevnlig og hyppig av store befolkningsgrupper, av ulike alder. Turveier bør i størst mulig grad opparbeides som del av blågrønne korridorer, eller som turdrag i lokale naturområder. Veiene bør være skjermet for støy og trafikkforurensning og være trygt forbundet med boligområdene.

På grunn av at boligfelt gjerne bygges ut enkeltvis, blir den blågrønne strukturen mellom boligområdene mangelfullt utviklet. Det er heller sjelden at gode turveier etableres i forbindelse med boligutbygging, fordi ansvaret for slike sammenhenger ofte faller utenfor ansvaret tilknyttet det enkelte boligprosjekt. Dette tilsier at kommunen må ta et ekstra ansvar for å sikre sammenhengende turveisystemer i byens blågrønne strukturer.

Løvtien

Løvtien blir en viktig ny sammenhengende turvei mellom Kråkenes i sør og Damsgård i nord, med en total lengde på ca 6 km. Turveien vil være lett tilgjengelig for et stort antall innbyggere på Minde, langs Solheimslie, på Damsgård og Melkeplassen. Med tilknytning til framtidig bro over Damsgårdsundet, blir Løvtien del av en gangakse som strekker seg fra sentrum/Nygårdsparken mot Bønes. Løvtien vil samtidig bli et utgangspunkt for turer i Løvtakkenområdet.

Av 3 etapper ble første delstrekning mellom Kråkenes og Grønnestølen åpnet i 2009.

Etappe 2 mellom Melkeplassen og Solheimslie bygges 2013.

Statens vegvesen, Helsedirektoratet og utvalgte fylker og kommuner vil i løpet av 2012 utarbeide en nasjonal gåstrategi, som har som mål å gjøre det attraktivt å gå, slik at flere går. Strategien er del av Nasjonal transportplan 2012-2023.

■ REFERANSEDOKUMENTER:

- Bergen kommune (2001): Friluftsmelding med handlingsprogram 2001-2004
- Oslo kommune (2009): Forslag til Grøntplan for Oslo 2009 - kommunedelplan for den blågrønne strukturen i Oslos byggesone

UTFORDRINGER

- Sikre god oversikt over den blågrønne strukturen i byggesonen
- Sikre et godt sammenhengende turveinett i den blågrønne strukturen
- Sikre universell utforming av anlegg i den grad det er praktisk mulig

Badeplasser

Det er et mål at alle bydeler skal ha offentlig tilgjengelige badeplasser. Plassene skal kunne nås av lokalbefolkningen uten bruk av bil. De siste årene er flere områder regulert til friområde og badeplass ved sjø, bl.a. ved Fanafjorden, Raunefjorden og Nordåsvatnet. Det foreligger også planer om å anlegge flere badeplasser i sentrum. I 2007 ble det gjennomført en mulighetsanalyse og med utgangspunkt i denne ble følgende potensielle områder ble vurdert som mest aktuelle for realisering på kort sikt:

- Kystkultursenteret i Sandviken
- Markusplassen i Damsgårdssundet
- Nyhavn/Elsero i Sandviken
- Nøstet
- Utvidelse av Nordnes sjøbad

Kirkebukten og et anlegg ved Store Lungegårdsvann skal utredes med tanke på å anlegge familiebadeanlegg. Strandområdet Karihølen på Laksevåg tilrettelegges som nærmiljøanlegg.

UTFORDRINGER

- Sikre tilfredsstillende muligheter for friluftsbad i gang-/sykkelavstand fra bolig
- Sikre universell utforming av anlegg i den grad det er praktisk mulig

REFERANSEDOKUMENTER:

- Bergen kommune (2001): Friluftsmelding med handlingsprogram 2001-2004
- Bergen kommune (2009): Prioritering av områder med sikte på realisering av sentrumsnære badeplasser. (Bksak 200819742 - Badeplasser i sentrum)

Fig 4.8.
Storavatnet badeplass.
Krohnegården, Fyllingsdalen
Foto: Ingebjørg Garnes



4.3 Sammenhengende områder utenfor bybebyggelsen

4.3.1 Byfjell og skog

Byfjell

Byfjellsgrensen setter skillet mellom byfjellene og byen, jf «markagrensen» i Oslo. Visjonen er at byfjellenes nåværende utbredelse skal opprettholdes på lang sikt og at områder uten vesentlige tekniske inngrep skal beholde sin urørte karakter.

Byfjellene skal være et område for høsting av utmarksressurser, en arena for rekreasjon og i mange områder også kilde for drikkevann. Et omfattende nettverk av turveier og stier gjør byfjellene til populære rekreasjonsområder for innbyggerne i alle bydeler. Lysløyper og oppkjørte skiløyper om vinteren, gjør at byfjellene har et variert friluftstilbud gjennom hele året.

Den store bruken av byfjellene fører til slitasje på natur og turstier. Å finne en forsvarlig balanse mellom bruksinteresser og hensynet til den urørte naturen, er en viktig forvaltningsoppgave. I noen områder er det derfor nødvendig å kanalisere ferdsele ved hjelp av tilrettelagte turstier. I andre områder, som bærer mer preg av å være «urørte naturområder», bør tilretteleggingstiltakene minimeres.

Byfjellene omfatter også landbruksområder, herunder viktige beiteområder. Kommunen har sammen med grunneierne og aktører som f.eks. Bergens Skog- og Træplantnings-selskap et betydelig ansvar for forvaltningen av byfjellene.

REFERANSEDOKUMENTER:

- Bergen kommune (2000): Forvaltningsplan for byfjellene del 2 - sentrale byfjell
- Bergen kommune (2005): Forvaltningsplan for byfjellene vest
- Bergen kommune (2011): Forvaltningsplan for byfjellene sør

UTFORDRINGER

- Sikre god nok planberedskap, slik at byfjellene vernes på lang sikt
- Sikre ressurser til å håndtere arbeidet med forvaltningsplaner og løpende forvaltningsoppgaver

Skog

Skog dekker ca 40 % av landarealet i Bergen og er dermed den viktigste landskapstypen i kommunen. Furu og gran er de vanligste treslagene og dekker omtrent halvparten av skogsarealet. Skogene har en viktig økosystemfunksjon som levested for mange dyre- og plantearter.

Skogen er for mange en viktig arena for friluftsliv. Nærhet til skog og mark er viktig for folkehelsen. Tilgjengelighet er ofte avgjørende for hvor ofte et skogsområde blir brukt.

Skogens rolle i karbonkretsløpet

Skog som vokser og jorda den vokser i kan binde store mengder CO₂, mens nedbrytningsprosesser i jorda og i råtnende trevirke frigjør CO₂. Ettersom et tre i løpet av sin omløpstid tar opp like mye CO₂ som det som frigjøres ved forbrenning eller naturlig nedbrytning, regnes skogen som en karbonnøytral ressurs.

Skogen fungerer som et karbonlager ved at den fjerner klimagasser i atmosfæren og binder disse i trevirket. Ved å øke skogsarealet og biomassen i eksisterende skog kan karbonlageret i skogen økes. Ved å erstatte oljebaserte produkter og produkter som krever mye energi i fremstillingsprosessen med produkter fra skogen, kan klimagassutslippene reduseres. Ved og trevirke kan erstatte elektrisitet og fossile energikilder i bioenergiprosesser og til oppvarming av boliger. Ettersom den årlige tilveksten i norske skoger er høyere enn uttaket, er det et potensial for økt utnyttelse av skogen.

For det daglige friluftslivet må skogen ligge i gåavstand fra der folk bor. En stor overvekt av alle som bruker skogsarealene går på stier eller turveier. Skoger med nettverk av tilrettelagte turstier eller landbruksveier er derfor svært viktige i rekreasjonssammenheng.

I Hordnesmarken, på Bontveit, Frotveit, Totland og i Myrdal, finnes nettverk av landbruksveier. Også i Alvøen- og Kanadaskogen er slike veier populære blant turgåere.

Bergen kommune forvalter selv skogarealer på til sammen ca 10.000 daa, fordelt på ca 40 enkeltteiger. Arealene eies hovedsakelig av kommunen, men noen teiger eies av Bergen Tomteselskapet AS. Kommunens skoger forvaltes bl.a. i tråd med målsettinger fastsatt av Bergen bystyre i 1977.

MÅL FOR DRIFTEN AV KOMMUNENS SKOGER (26.09.77):

- Å legge forholdene til rette for at flest mulig kan få anledning til å dyrke et allsidig friluftsliv i skogene med rik og variert naturopplevelse.
- Å pleie skogene på en biologisk, faglig og økonomisk forsvarlig måte, kombinert med et aktivt naturvern.
- Tilpasse driften av skogene til de ønsker og krav som stilles fra vannverks- og helsemyndighetenes side for å sikre byens drikkevannskilder.
- Å legge forholdene til rette for et allsidig plante- og dyreliv, samt godt fiske.

■ REFERANSEDOKUMENTER:

- SINTEF Teknologi og samfunn (2009): Analyse og dokumentasjon av friluftslivets effekt på folkehelse og livskvalitet. SINTEF-rapporten A11851
- Bergen kommune (2000): Forvaltningsplan for byfjellene del 2 - sentrale byfjell
- Bergen kommune (2005): Forvaltningsplan for byfjellene vest
- Bergen kommune (2011): Forvaltningsplan for byfjellene sør

UTFORDRINGER

- Sikre ivaretagelse av hensyn til friluftsliv og biologisk mangfold i skogbruket
- Sikre skoginteressenes plass i den kommunale arealplanleggingen
- Sikre en tilfredsstillende infrastruktur av landbruksveier med sikte på fornuftig ressursutnyttelse og tilrettelegging for friluftsliv

Figur 4.9.
Svein Træland legger klopper på Landåsfjellet høsten 2013
Foto: Jan Robert Brandsdal



4.3.2 Landbruksområdene

Av Bergen kommunes 445 100 daa med landareal består vel 7 % av fulldyrket jord, overflatedyrket jord og innmarksbeite.

Et levende kulturlandskap krever aktiv jordbruksdrift. Færre dyr på beite fører til mindre beitepress og dermed gjengroing av beitemark. Mange rødlistearter er avhengige av at kulturlandskapet blir holdt vedlike.

Parsellhager gir folk som ikke eier egne hagearealer muligheter for å kunne dyrke frukt og grønnsaker til eget bruk. Etter at Øyjorden parsellhage ble avviklet, har etterspørselen etter parsellhager økt. Fløenbakken er nå eneste kommunale parsellhage, med lang venteliste. På Landås er det imidlertid startet opp en parsellhage («Bærekraftig liv på Landås»).

Kulturlandskapet er en viktig innfallspport til skog og fjellområder og er i tillegg ofte en viktig arena for friluftsliv i seg selv. Friluftslivet kan samtidig komme i konflikt med landbruksinteressene, for eksempel ved spørsmål omkring ferdsel og opphold på innmark. Gjennom tildeling av statstilskudd til kulturlandskapstiltak vil kommunen bl.a. prioritere tilskudd til tiltak som gir bedre tilgjengelighet til natur og kulturlandskap, tiltak som gir opplevelseskvaliteter for friluftsliv og tiltak for å kanalisere ferdsel og hindre konflikter.

■ REFERANSEDOKUMENTER:

- Bergen kommune (2000): Forvaltningsplan for byfjellene del 2 - sentrale byfjell
- Bergen kommune (2005): Forvaltningsplan for byfjellene del 3
- Bergen kommune (2011): Forvaltningsplan for byfjellene sør
- Bergen kommune (2012): Kommunedelplan landbruk (2011-2020), høringsutkast

UTFORDRINGER

- Sikre tilfredsstillende oversikt over ledig areal for parsellhagedrift etc
- Sikre ressurser til nødvendig regulering av ferdsel og opphold i friluftslivssammenheng i landbruksområdene

4.3.3 Inngrepfrie områder

Det er få inngrepfrie naturområder igjen i Bergen. Kommunens største INON-område ligger på Gullfjellet, mens mindre områder finnes sør i Fana, bl.a. på Fanafjellet og i Nordvik/Lysefjorden. Enkelte øyer i Raunefjorden utenfor Espeland faller også innenfor denne kategorien.

Inngrepfrie naturområde (INON)

Dette er naturområder som ligger 1 km eller mer fra tyngre tekniske inngrep. INON-områdene er inndelt i tre soner; villmarkspregede områder ligger mer enn 5 km fra tyngre tekniske inngrep, mens sone 1 og sone 2 områder ligger henholdsvis mellom 3 og 5 km og 1 og 3 km fra slike inngrep. Som tyngre tekniske inngrep regnes bl.a. veier og jernbane, skogsveier, kraftlinjer (33 kV eller mer), vannmagasiner og kraftutbygging, større skianlegg, større steintipper, steinbrudd og masseuttak.

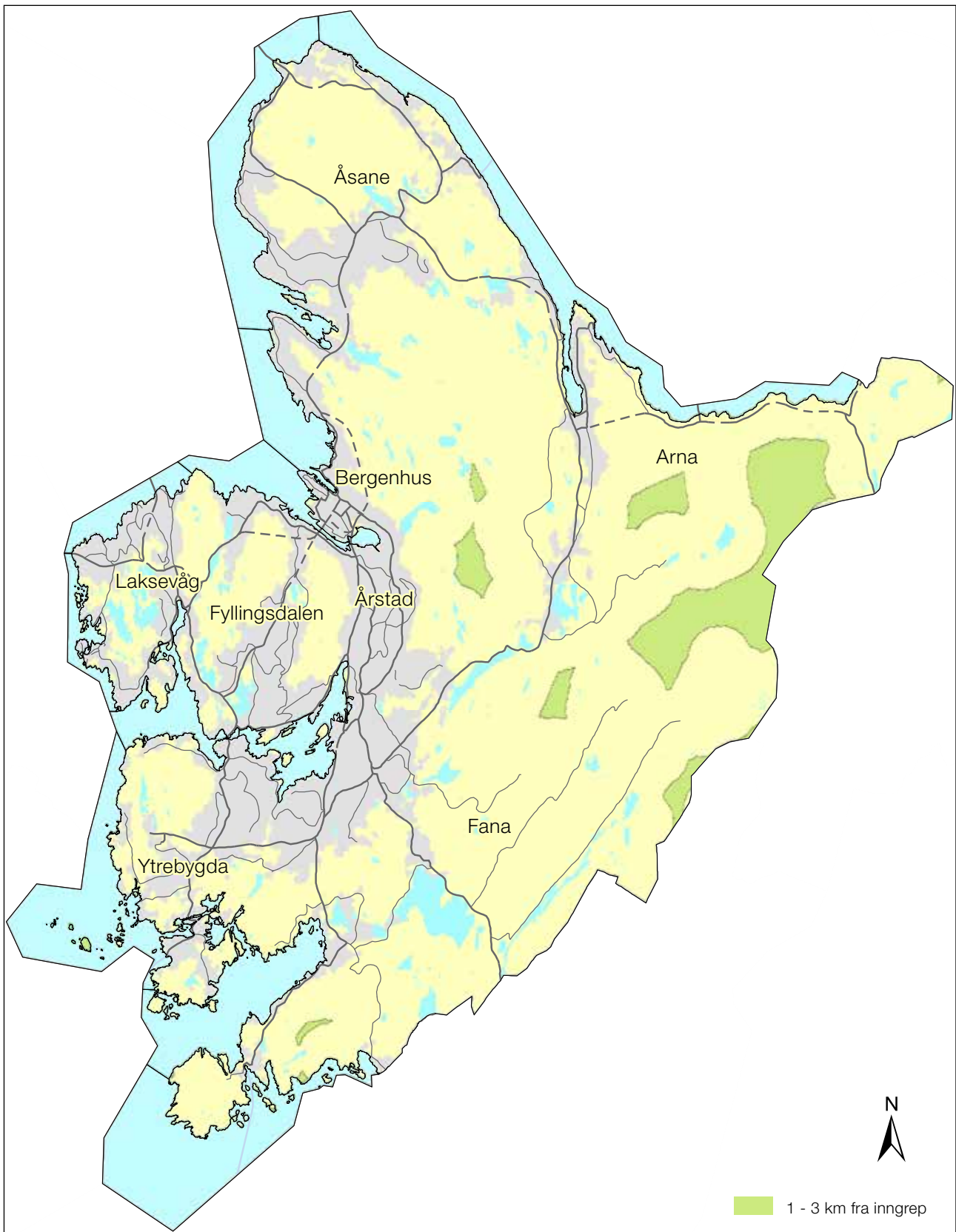
■ REFERANSEDOKUMENTER:

- Naturmangfoldloven. Lov om forvaltning av naturens mangfold
- Direktoratet for Naturforvaltning. Inngrepfrie områder i Norge (INON)
- www.artsdatabanken.no. Norsk rødliste for arter 2010

UTFORDRINGER

- Sikre inngrepfrie områder tilstrekkelig vern mot utbygging og tekniske inngrep

Fig. 4.10. Inngrepsfrie naturområder (INON).



Kartet viser inngrepsfrie naturområder i Bergen kommune.

4.4 Landskaps- og naturverdier

Ofte er de samme arealene viktige både for opplevelsen av landskapet og for det biologiske mangfoldet. Norge har gjennom FNs konvensjon om biologisk mangfold forpliktet seg til å lage handlingsplaner for å bevare biologisk mangfold. Norge har også forpliktet seg til å følge opp Den europeiske landskapskonvensjonen. Sammenhengende blågrønne strukturer er viktige for å kunne sikre sammenhenger i landskapet og opprettholde det biologiske mangfoldet. Sammenhengene gir bl.a. artene mulighet til å forflytte seg mellom ulike leveområder og slik styrker artenes overlevelsesmuligheter. Jo færre, mindre og mer oppstykket grøntområdene blir, desto vanskeligere blir det å opprettholde mangfoldet i naturen.

Noen områder har så vidt betydelige natur- og landskapskvaliteter at de er gitt et formelt vern i medhold Naturmangfoldloven. I Bergen er 6 naturreservat, 2 landskapsvernområder, 1 naturminne og 5 enkeltobjekter vernet på denne måten. I tillegg er en del lokalt viktige landskap og naturområder beskyttet gjennom vedtak hjemlet i Plan- og bygningsloven. Det er fylkesmannen som har forvaltningsansvar for områder og objekter vernet i medhold av Naturmangfoldloven. Loven stiller bl.a. krav om at konsekvenser for biologisk mangfold skal vurderes ved alle tiltak og planer som berører natur.

4.4.1 Landskap

Landskapet vi omgir oss med er i stadig endring i et stadig raskere tempo. Landskapsendringene skjer ofte bit for bit, og ofte uten at endringene er konsekvenser av tiltak hjemlet i overordnet plan. Dramatiske forandringer i omgivelsene over tid vil kunne forringe folks livskvalitet. For å ivareta sammenheng, langsiktighet og forutsigbarhet i samfunnsutviklingen har Europarådet utarbeidet en landskapskonvensjon, som omfatter alt landskap - fra urbane bylandskap til perifere kyst- og fjelllandskap. Landskapskonvensjonen vektlegger særlig hverdagslandskapet der folk bor.

Hva er et godt sted?

Steder er attraktive når de tilfredstiller grunnleggende menneskelige behov: Næring, trygghet, tilhørighet, individuell anerkjennelse og utviklings-muligheter. Alle mennesker har behov for å utforske og lære om verdenen rundt seg, gjerne sammen med andre mennesker. Et godt sted for alle er:

- Inkluderende - lett å orientere seg i og tilgjengelig for alle
- Bærekraftig - danner sunne omgivelser, forurenser ikke
- Variert - noe for alle uansett ferdigheter
- Overraskende og morsomt - er innbydende samtidig som det pirrer nysgjerrigheten og motiverer til utforskning ved bruk av alle sanser

I henhold til kommuneplanbestemmelse 6 skal tiltak, bygninger og anlegg bidra til lesbarheten og opplevelsen av Bergens naturlandskap og kulturhistoriske landskap. Høy kvalitet på stedsutvikling, byforming og arkitektur skal vektlegges. Det skal redegjøres for dagens stedskvaliteter og hvilke nye bruksmessige og visuelle kvaliteter som tilføres omgivelsene og det offentlige rom. Der god tilpasning til omgivelser og terreng er viktig, skal utformingen visualiseres. Dette krever god oversikt over landskapets verdier og sårbarhet.

UTFORDRINGER

- Sikre at kunnskap om landskapskvaliteter er en del av grunnlaget for utarbeidelse av arealplaner etter PBL

REFERANSEDOKUMENTER:

- Norsk institutt for Jord- og Skogkartlegging (2005): Nasjonalt referansesystem for landskap, rapport nr. 10
- Miljøverndepartementet T-1475 (2009): Den europeiske Landskapskonvensjonen
- Direktoratet for naturforvaltning og Riksantikvaren (2011): Veileder: Metode for landskapsanalyse i kommunedelplan

4.4.2 Naturtyper

Det er kartlagt totalt 127 naturtype-områder i Bergen, fordelt på 30 ulike naturtyper. Karakteriseringen er foretatt etter en vurdering av bl.a. området sjeldenhet, artsrikdom og eventuelle forekomster av rødlistearter.

Det biologiske mangfoldet (naturmangfoldet) består av alle verdens livsformer og deres levesteder. Dette omfatter biologiske prosesser og økologiske funksjoner på ulike nivåer. Mange arter og naturtyper står i dag i fare for å forsvinne for alltid, noe som i hovedsak skyldes menneskeskapt naturinngrep og endret arealbruk.

Edelløvsskog er den vanligste kartlagte naturtypen i Bergen, etterfulgt av rik kulturlandskapssjø. Gammel furuskog er den naturtypen som utgjør klart størst areal, men også brannfelt, kystfuruskog og edelløvsskog utgjør relativt store areal. Brannfelt vil etter hvert gro igjen og kan da gis en annen karakter eller eventuelt karakteriseres som en annen naturtype.

I tillegg er følgende marine naturtyper registrert: ålegrassamfunn, poller, bløtbunnsområder, større kamskjellforekomster, sterke tidevannstrømmer, littoralbasseng, større tareskogforekomster, israndavsetninger, spesielt dype fjordområder, skjellsand, korallforekomster, gyteområder for fisk. Det er en stor overvekt av registrerte lokaliteter i Fanafjorden, Lysefjorden og pollene rundt Mildehalvøya.

Naturmangfoldloven hjemler fastsettelse av utvalgte naturtyper, som kan gis særskilt vern. Formålet er å ivareta mangfoldet av naturtyper innenfor deres naturlige utbredelsesområde. Hule eiker er den av så langt fem utvalgte naturtyper som forekommer i Bergen. Hule eiker defineres som eiketrær med omkrets på minst 200 cm og/eller eiketrær som er synlig hule og har en omkrets på minst 95 cm. Svært mange arter har sitt leveområde i hule eiker, og slike trær er også levested for mange rødlistearter. Det er iverksatt en kartlegging av hule eiker i Bergen kommune, slik at disse lettere kan tas hensyn til i arealplanleggingen.

UTFORDRINGER

- Sikre godt vern av biologiske verdier i kommunen
- Sikre tilstrekkelig god kunnskap om kommunens naturtyper og biologiske mangfold

REFERANSEDOKUMENTER:

- Naturmangfoldloven. Lov om forvaltning av naturens mangfold
- DN-håndbok nr. 31 (2011): Veileder til forskrift om utvalgte naturtyper
- DN-håndbok nr. 19 (2007): Kartlegging av marint biologisk mangfold

4.4.3 Viltområder

Det er kartfestet 26 viltområder i kommunen, hvorav 19 er definert som viktige og 7 som svært viktige. Det er også kartfestet 12 parkvann som i deler av året er viktige for andefugler. Totalt er det registrert 261 viltarter i kommunen; 3 amfibier, 1 krypdyr, 230 fuglearter og 27 pattedyrarter. De fleste fugleartene er registrert på trekk/streif og ca 100 av artene kan regnes som mer eller mindre regulære hekkefugler.

Hjort er den klart største viltressursen i Bergen. De siste tre årene er det i snitt skutt rundt 270 dyr. Det er særlig de sammenhengende skogs- og naturområdene øst i kommunen som er viktig for hjorten. Økningen i hjortebestanden de siste tiårene, har imidlertid ført til at hjorten er blitt vanligere også i mer bynære strøk. Omfanget av konflikter med andre samfunnsinteresser har økt, noe som fremhever behovet for tydelige mål for hjorteviltforvaltningen.

I kommunens arealplaner er det viktig å ta hensyn til hjortens leveområder og trekkru-
ter. Det er derfor av stor betydning å få kartlagt hjortens områdebruk og vandrings-
mønster.

I forvaltningsplan for hjort, som fremlegges for sluttbehandling våren 2012, skisseres
forvaltningens hovedmål, som er å opprettholde et nivå på hjortebestanden som sikrer
et forsvarlig jaktutbytte fra en sunn og kondisjonssterk bestand, uten at dette fører til
store konflikter med andre samfunnsinteresser.

- REFERANSEDOKUMENTER:
- Naturmangfoldloven. Lov om forvaltning av naturens mangfold
- Direktoratet for Naturforvaltning - Inngrepsfrie områder i Norge (INON)
- Bergen kommune/Fylkesmannen i Hordaland (2005): Viltet i Bergen - kartlegging av viktige viltområder og status for viltartene
- Bergen kommune (2011): Forvaltningsplan for hjortevilt i Bergen. Utkast

UTFORDRINGER

- Sikre god kunnskap om viltets arealbehov
- Sikre hjortens leveområder og trekkru-
ter
- Etablere en hjortebestand i balanse med ressursgrunlaget

4.4.4 Rødlisterarter

Rødlisterarter

Dette er arter som står på en nasjonal liste over arter med risiko for å dø ut i norsk
natur. Arter som står i fare for å dø ut er definert som truede arter. Truede arter kjenne-
tegnenes gjerne ved at de enten er sjelden eller minker kraftig i antall.

Rødlisten opererer med 6 kategorier: Utdødd (EX), Regionalt utdødd (RE), Kritisk truet
(CR), Sterkt truet (EN), Sårbar (VU), og Nær truet (NT).

Endret arealbruk den største trusselen mot det biologiske mangfoldet. Andre viktige
påvirkningsfaktorer er forurensning, klimaendringer, beskatning og spredning
av fremmede arter. Ofte virker flere faktorer sammen, noe som gir et komplekst
trusselbilde og øker tapsrisikoen. Noen arter finnes bare i få eller små områder og
er derfor spesielt utsatt dersom leveområdene deres blir endret eller redusert i stør-
relse.

En foreløpig oversikt over rødlisterarter i Bergen gjort i 2011, viser totalt 135 regis-
trerte rødlisterarter i kommunen. Registreringen viser at 55 arter har status nær truet
(NT), 47 sårbar (VU), 15 sterkt truet (EN) og 4 kritisk truet (CR). I tillegg kommer
14 arter som en ikke har gode nok data på (DD).

I medhold av den nye Naturmangfoldloven kan det lages egne forskrifter for spesi-
elt sårbare arter. Det er bl.a. laget utkast til verneforskrift for elvemusling, som er
sikkert påvist i Haukåsvassdraget. Her samarbeider Bergen kommune med Univer-
sitetet i Bergen om å bevare elvemuslingbestanden. Forskriften er ennå ikke vedtatt
av Stortinget.

UTFORDRINGER

- Sikre tilstrekkelig god kunnskap om forekomster av og trusler mot rødlisterarter i
Bergen

- REFERANSEDOKUMENTER:
- Naturmangfoldloven. Lov om forvaltning av naturens mangfold
- FOR 2011-05-13 nr 512: Forskrift om utvalgte naturtyper etter naturmangfoldloven
- DN-håndbok nr. 31 (2011): Veileder til forskrift om utvalgte naturtyper
- www.artsdatabanken.no
Norsk rødliste for arter 2010
- Bergen kommune (2012): Rødlisterarter i Bergen kommune. Miljøfaglig utredning rapport 2011-71 (Bksak 201000668 Kartlegging av biologisk mangfold)
- Bergen kommune (2004): Elvemuslingen i Haukåselva. Bestandsstatus, reproduksjon og vannmiljø. NIVA rapport LNR 4805-2004. (Bksak 200209061 Vassdrag - Haukåsvassdraget og Gaupåsvassdraget).

4.4.5 Fremmede arter

Arter sprer seg fra sine naturlige leveområder til områder de ikke ville klart å nå på egen hånd. Hovedårsakene er internasjonal handel og reisevirksomhet, samt uheldige tiltak som f.eks. utsetting av arter. Ofte lever fremmede arter side om side med naturlig hjemmehørende arter uten at dette har påviselige negative konsekvenser. Noen arter utgjør imidlertid en trussel, først og fremst ved at de fortrenger stedlige arter og forstyrrer lokale økosystemer. Spredning av fremmede arter kan derfor ha store konsekvenser for natur og samfunn.

Det er foretatt en risikovurdering av 1180 arter i norsk natur. 217 arter utgjør enten svært høy eller høy økologisk risiko og står derfor på svartelisten for 2012. Det er imidlertid ikke gjort noen systematisk registrering av fremmede arter i Bergen. Likevel er noen arter godt kjent og det er gjort tiltak i Bergen for å redusere skadevirkningene fra disse. Eksempler er tiltak mot pærebrann (bakteriesykdom) og mink. Den viktigste problemarten i Bergen regnes å være parkslirekne. Spredning av kjempelise-springfrø forventes å bli et problem på sikt.

UTFORDRINGER

- Sikre tilstrekkelig god kunnskap om forekomster av og trusler fra svartlistede arter

REFERANSEDOKUMENTER:

- Naturmangfoldloven. Lov om forvaltning av naturens mangfold
- www.artsdatabanken.no
Norsk svarteliste 2007

Figur 4.11. Hul eik - en utvalgt naturtype med beskyttelsesbehov.
Foto: Idar Reistad.



aktuelle tema

5.1 Blågrønne kvaliteter i byen

For å ivareta de mest verdifulle områdene med blågrønn struktur i byggesonen, er det svært viktig å få kartlagt verdien til de ulike arealene. Grøntområdene må ikke bare betraktes hver for seg som isolerte lunger, men må sees i sammenheng med hverandre. F.eks bør det undersøkes om avgrensede arealer kan bindes sammen med korridorer. En kartlegging av blågrønne strukturer vil kunne gi oversikt over områder med underdekning av grøntområder og eventuelle «manglende lenker». Man vil slik få et grunnlag for å kunne sikre de viktigste arealene og knytte ulike deler av den blågrønne strukturen sammen.

Ny plan- og bygningslov gir hjemmel for å fremstille og dermed synliggjøre den blågrønne strukturen på en bedre måte, f.eks i kommuneplanens arealdel. Denne muligheten bør utnyttes, og fremfor neste rullering av arealdelen bør en slik kartlegging være godt i gang. Kartleggingen bør skje på et detaljeringsnivå tilsvarende det pilotarbeidet som ble gjennomført i området mellom Rådal og Ytrebygdsvegen sommeren 2011. En innledende oppgave blir da å identifisere:

1. Store grønne områder
2. Korridorer
3. Bufferområder
4. Mindre grønne områder

Arbeidet bør følge en strategi, der prioritering av kartleggingsinnsatsen styres primært av 2 forhold:

1. De deler av kommunen der den blågrønne strukturen antas å være mest truet, nemlig i fortettings-, transformasjonsområdene.
2. De deler av kommunen som er gjenstand for områdesatsing

Som ledd i dette arbeidet bør eksisterende turveier, stier og oversikt over ikke-etablerte, regulerte friområder registreres. Bl.a. vil barnetråkk-registreringene kunne være et verdifullt grunnlag i dette arbeidet.

UTFORDRINGER

- Sikre tilfredsstillende oversikt over eksisterende og manglende sammenhenger i den blågrønne strukturen, bl.a som grunnlag ved rullering av kommuneplanens arealdel og arbeidet med kommunens planstrategi

5.2 Områdesatsing

Områdesatsing innebærer en helhetlig og sammenhengende innsats innenfor et geografisk område, der kommunen i et tett samarbeid med innbyggere, næringsliv, lag og organisasjoner aktivt samarbeider for bl.a. å styrke områdenes fysiske standard. Områdene som er spesielt utvalgt er i første omgang Ytre Arna og Indre Laksevåg/Damsgård (fig 5.1). Disse områdene ligger i følge rapporten «LEVEKÅR OG HELSE I BERGEN 2011» innenfor de dårligste levekårssonene i Bergen.

Områdesatsing innebærer fysisk og teknisk opprustning og utvikling. Utvikling av grøntarealer/lekearealer og felles utearealer er sentralt. Blant annet vil en innenfor prosjektet «Barnas byrom» ha et spesielt fokus på disse områdene. Videre innbefatter område-

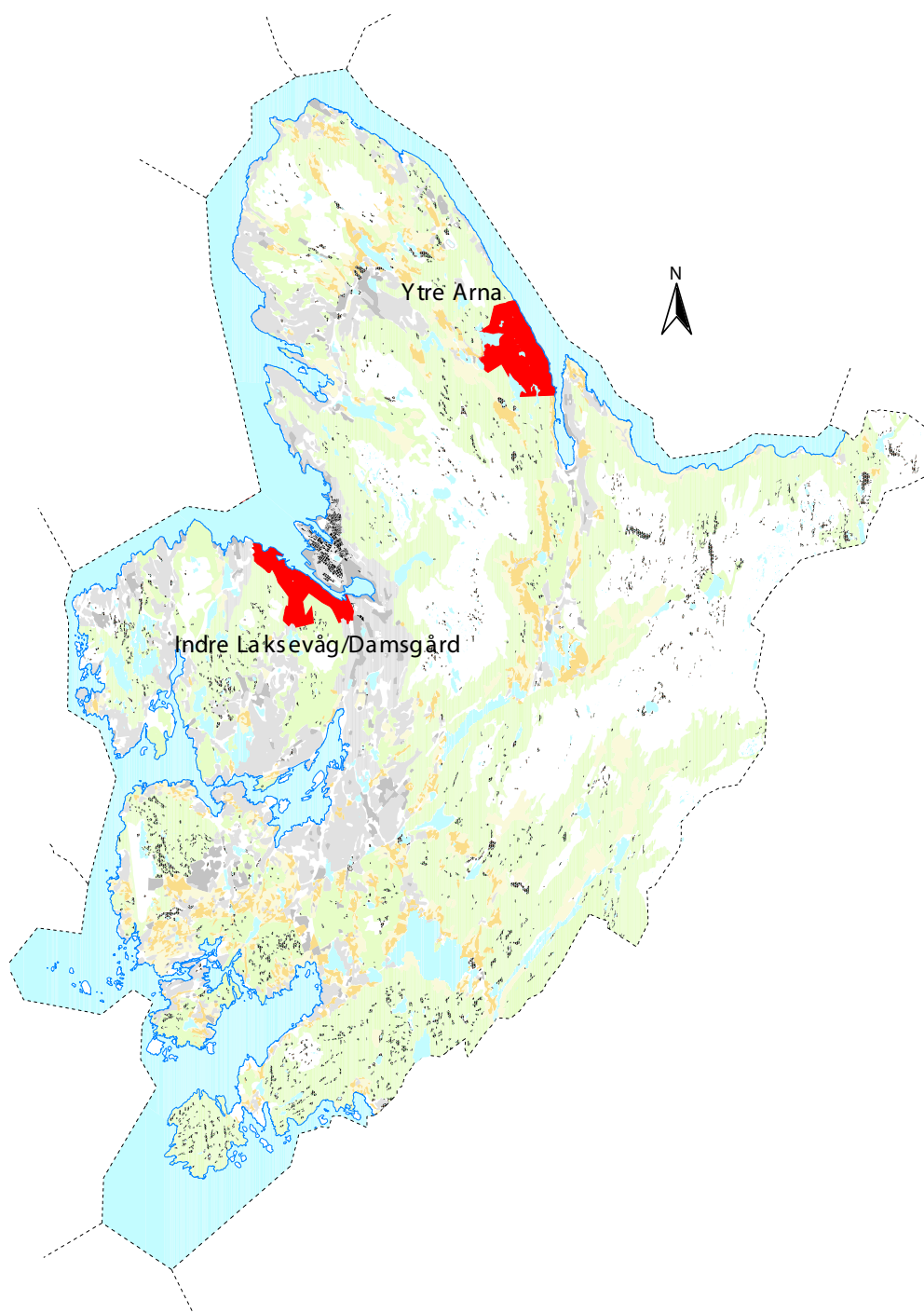
gatekunst i grøntstrukturen



satsing styrking av sosiale og kulturelle tiltak, og det å tilrettelegge arenaer for dialog og samarbeid med beboere og aktører i området. Områdesatsing er et samarbeid mellom kommunen og staten v/Husbanken.

UTFORDRINGER

- Kartlegge behov for opprustning av eksisterende byrom, grønt- og leke-arealer i satsingsområdene
- Kartlegge og sikre arealer for aktivitet og rekreasjon i satsingsområdene



Figur 5.1.


 Arealer gjenstand for områdesatsing



Fig. 5.2.
Ferdseil langs Nonnestien,
ved Store Lungegårdsvannet
Foto: Gunnar Rise.

5.3 Gangveier og gangveinett

Høringen av planprogrammet til denne planen, viser at mange etterspør behovet for opprusting og vedlikehold av gangveier, snarveier og skoleveier. Dette er gjerne etablerte tråkk eller gamle ferdselsårer der forvaltningsansvaret i dag er uklart og der regelmessig vedlikehold følgelig uteblir.

I arbeidet med «NASJONAL GÅSTRATEGI» er hovedmålet at flere skal gå mer og det skal være attraktivt å gå. Derfor er det viktig at det tilrettelegges for gående, slik at å gå til skolen, til holdeplasser for buss og bane, til butikken, til fritidsaktiviteter og andre daglige gjøremål, blir så attraktivt at bruk av bil nedprioriteres.

Eksisterende gangveier kan ha svært ulik kvalitet og sammenheng mellom gangveiene mangler. Ulike aktører eier og har ansvar for gangarealene, slik at en helhetlig planlegging og forvaltning er vanskelig. Dette gjør gangveinettet lite attraktivt.

Et finmasket nett for gående er viktig i byer og tettsteder. Et mer systematisk arbeid for å planlegge, etablere og utbedre nettet for gående er derfor nødvendig. Det bør etableres et bedre samarbeid mellom de ulike offentlige aktørene og en kartlegging av behovene i de ulike delene av byen. Barnetråkkregistreringer er et godt verktøy, men fanger ikke opp alle brukergrupper. Snarveiene må defineres som del av gangveinettet, men vil ikke erstatte deler av hovednettet for gående.

UTFORDRINGER

- Etablere et formalisert samarbeid mellom offentlige etater, som sikrer systematisk arbeid for et sammenhengende gangveinett i byggesonen

REFERANSEDOKUMENTER:

- Statens vegvesen rapporter 2012, nr 87: Nasjonal gåstrategi - strategi for å fremme gåing som transportform og hverdagsaktivitet

5.4 Areal og rettighetssikring av arealer for friluftsliv og rekreasjon

Tilrettelegging av den blågrønne strukturen for rekreasjonsformål vil ofte innebære krevende prosesser knyttet til planlegging, rettighetssikring, fysisk tilrettelegging og tilfredsstillende drift og skjøtsel av arealene etter ferdigstillelse. Prosessene kan være langvarige og stille store krav til organisasjonen, m.h.t. kapasitet og kompetanse. Suksess i spørsmål om rettighetssikring avhenger av handlingsrom og forhandlingsklima i den enkelte sak. Å sikre god kontinuitet i prosessene, slik at gjennomføring kan skje i tråd med målsettingene, m.h.t. fremdrift og kvalitet er utfordrende.

UTFORDRINGER

- Sikre tilfredsstillende kapasitet og kompetanse for arbeid med systematisk arealsikring
- Sikre gode prosjektstyrings- og finansieringsmodeller for å løse utviklings- og driftsutfordringer på grøntanleggfeltet.

5.5 Manglende arenaer og anlegg for aktivitet

5.5.1 Bruk av småbåt, kano og kajakk

De etablerte småbåthavnene dekker ikke behovet for båtplasser ved sjø. Etablering av nye større småbåthavner kan vise seg å bli svært konfliktfylte med tanke på ivaretagelse av forvaltningsmål tilknyttet strandsonen.

Et aktuelt alternativ til båtplass ved sjø, er å oppbevare båten på land. Båten kan så fraktes med bil til sjøen. Imidlertid er tilgangen til offentlig tilgjengelige utsettingsramper begrenset. Å tilrettelegge offentlige arealer med utsettingsrampe for småbåt på tilhenger, vil kunne redusere etterspørselen etter båtplass ved sjø og bidra til at flere vil kunne eie egen småbåt.

Det er registrert 6 områder i Bergen hvor det er mulig for allmennheten å sette ut småbåt fra tilhenger: Hjeltestad, Mildevågen, Straume bro (Bergen Seilskuteforening), Slaktehustomten, Kristiansholm (Sandviksbod 24) og Kjøkkelvik.

Det er en utfordring å finne egnete arealer for utsetting av småbåt fordi bil må kunne komme ned til sjøen og det må være parkeringsplass i nærheten. I størst mulig grad bør derfor areal til utsettingsramper sikres ved regulering, gjerne som del av en større områderegeringsplan.

Roing og padling er naturvennlige og helsefremmende former for friluftsliv på sjøen. Særlig kajakkpadling er blitt en populær aktivitetsform senere år. Det er derfor behov for offentlig tilrettelagte utsettingsbrygger for kajaker og kanoer. Arealer for utsetting av småbåter vil i de fleste tilfeller også være egnet for utsetting av kajakk. Det kan også være aktuelt med egne utsettingsbrygger for kajakk/kano, for eksempel i tilknytning til offentlige badeplasser og friområder i strandsonen.

UTFORDRINGER

- Sikre egnete arealer for utsetting av småbåter, kajaker, og kanoer

REFERANSEDOKUMENTER:

- Bergen kommune (2009): Småbåthavner, båtutfart og friluftsliv på sjøen

5.5.2 Riding

Riding er en attraktiv fritidsaktivitet for mange og antallet hester har økt betydelig de siste tiårene. Det er i dag om lag 1500 hester oppstallet i Bergen. Økt hestehold gir utfordringer bl.a. i forhold til lagring og spredning av hestegjødsel. Om ikke hestemøkk håndteres på riktig måte, vil forurensning til luft og vassdrag kunne bli resultatet.

Riding på turveier kan være konfliktfylt i forhold til andre brukergrupper. Det bør derfor helst tilrettelegges egne ridestier for å forhindre mulige konflikter. Alternativt kan det innføres reguleringer som kan bidra til å avverge brukerkonflikter. I friluftsmeldingens handlingsprogram 2005-2009 er riderstier oppført. Særskilte traseer for ridende er i liten grad realisert ved kommunal bistand. Men ridende har sammen med andre brukergrupper, hatt nytte av omfattende etablering av landbruksveger i kommunens skogområder. Mange problemstillinger rundt riding og hestehold står imidlertid fortsatt uløste. Det vil derfor være en aktuell oppfølgingsoppgave å utarbeide strategi for hestehold og riding.

UTFORDRINGER

- Sikre ridende forsvarlige aktivitetsmuligheter i alle deler av kommunen.

REFERANSEDOKUMENTER:

- Bergen kommune (2006): Friluftsmeldingens handlingsprogram 2005-2009
- Bergen kommune (2007): «Hest i bynære strøk - Muligheter og utfordringer» Rapport fra forprosjektet
- Bergen kommune (2012): Kommunedelplan landbruk (2011-2012), høringsutkast

5.5.3 Hundelufting

Det er stor etterspørsel etter hundeluftegårder der hunder kan slippes og løpe fritt, med tilsyn av hundeeier. Grønn etat har en målsetning om at det skal etableres tilrettelagte områder for hundelufting i alle bydeler. Så langt er det tilrettelagt for hundelufting i sørenden av Tveitevatnet i Årstad, ved Liavatn i Åsane og i Kanadaskogen v/Tennebekk. Erfaringene fra disse hundeluftegårdene viser at områdene er mye i bruk. Det er samtidig avdekket utfordringer i forhold til sambruk mellom store og små hunder, for mange hunder i luftegården på en gang og stor terrengslitasje. Dette er utfordringer som må vurderes i det videre arbeidet med å etablere hundeluftegårder.

UTFORDRINGER

- Sikre tilrettelagte områder for hundelufting i alle bydeler

REFERANSEDOKUMENTER:

- Hundeloven. LOV 2003-07-04 nr 74: Lov om hundehold
- FOR 2008-02-25 nr 466: Forskrift om båndtvang for hund, Bergen kommune, Hordaland
- Bergen kommune (2012): Hundeluftegårder på kommunal grunn i Bergen. (Bksak - 201013020 Hundeluftegård - Tennebekk)

5.5.4 Andre aktiviteter i natur og byrom

Rekreasjonsaktiviteter som var nye og utradisjonelle for 30 år siden, er vanlige aktiviteter som utøves av en stor del av befolkningen. Terrengsykling er blitt en av de nye «folkeidrettene», mens skating har utviklet seg fra å være en ulovlig undergrunnsaktivitet til i dag å være like mye en effektiv sportform som en mestringsaktivitet. Andre aktivitetsformer som fortsatt i manges øyne framstår som utradisjonelle, f.eks. paintball og slakk line, blir også mer og mer utbredt. Framveksten av nye måter å bruke naturen og byrommene på er i det store og hele positivt, både i et folkehelseperspektiv og i forhold til en bevisstgjøring av viktigheten av å ivareta friluftsområder og offentlige parker og byrom. Ulike brukergrupper som gjør krav på de samme arealene skaper imidlertid utfordringer som det er viktig å ha et bevisst forhold til.

Skating, parkour, BMX, terrengsykling o.l er på mange måter lavterskelaktiviteter for barn og unge som ikke nødvendigvis trives med regelbundne og organiserte aktivitetsformer. I en tid der barn og unge stadig lever et mer passivt liv og tilbringer mer og mer tid foran en skjerm, er slike aktivitetsformer svært viktige i et folkehelseperspektiv. Nettopp av den grunn at slike aktiviteter i mindre grad er organisert enn f.eks. lag- og klubbidretten, er det fare for at utøvere av disse aktivitetene ikke har samme mulighet til å bli hørt i beslutningsprosesser, f.eks. i forhold til arealbruk.

Som alle andre aktiviteter i natur og byrom krever slike aktiviteter egnede aktivitetsarenaer, og i noen tilfeller kan mangel på slike arenaer medføre konflikter mellom ulike brukergrupper. Å forby en aktivitetsform framfor en annen i et område, er sjelden en farbar vei dersom målet er å løse brukskonflikter. I stedet for forbud bør det oppfordres til at ulike brukergrupper viser hensyn til hverandres aktiviteter og ferdes forsvarlig og med aktsomhet, i tråd med bestemmelsene i friluftsløvsloven. Der hvor det mangler arenaer for aktivitetsformer bør det tilrettelegges for dette. I Bergen er det for eksempel ingen egne områder tilrettelagt for terrengsykling (sett bort fra utforløypen på Ulriken), noe som medfører at syklister som ønsker å benytte naturen til mosjon og rekreasjon, enten må sykle på turveier eller stier som i varierende grad egnert seg til sykling. Tilrettelegging for egne terrengsykkelløyper kan bidra til å avverge potensielle konflikter mellom syklister og turgåere, samt uønsket terrengslitasje.

Aktiviteter som i like stor grad er en rekreasjonsform som det er en idrettsgren, kan i noen tilfeller havne i en gråson mellom offentlige etater sine ansvarsområder. Det bør være et mål å unngå slike situasjoner slik at utøvere av alle lovlige aktiviteter i natur og byrom skal ha mulighet til å utøve sin aktivitetsform.

UTFORDRINGER

- Sikre arealer og forsvarlige aktivitetsmuligheter for utøvere av nye aktivitetsformer.

5.6 Parselhager

Det er registrert økende interesse for dyrking i byer. Parselhager gir folk som ikke eier egne hagearealer muligheter for å kunne dyrke frukt og grønnsaker til eget bruk. I Oslo var det en økning på 30% i etterspørselen etter parseller fra 2010 til 2011, og i alt 500 personer står på venteliste. Parselhager fungerer mange steder som sosiale treffsteder mellom naboer, på tvers av alder og sosiale lag. De har også vist seg å ha en viktig funksjon i forhold til integrering av innvandrere, bedring av folkehelse og som verktøy for å utvikle bærekraftige lokalsamfunn.

Parselhagen i Fløen er for tiden den eneste registrerte parselhagen i Bergen etter at Øyjorden ble avviklet. På Landås er det imidlertid startet opp en parselhage («Bærekraftig liv på Landås»). Det er ikke gjort registreringer for hvor mange som ønsker muligheter for leie av parseller for dyrking i Bergen. Med et sterkt press på arealene i Bergen, er det også en stor utfordring å finne ledige arealer som planmessig kan sikres til dette formålet. På Furuset i Oslo planlegges parselhager i utearealene mellom blokkbebyggelsen. I større utbyggingsområder må mulighetene for parselhager i eller i nærheten av bebyggelsen vurderes.

Bergen kommune har overtatt Almås gård i Åsane. Her kan det etableres parselhager. Det kan være aktuelt å restaurere av gårdstunet som har en betydelig kulturhistorisk verdi. I undervisningen kan en inkludere viktig kulturhistorie sammen med undervisning i naturfag og historie, for eksempel hvordan en gård ble drevet før i tiden. Kommunen eier også en gård på Haukås, der deler av gården kan tenkes brukt til parselhage.

UTFORDRINGER

- Kartlegge ledig dyrkningsareal nær boligområder som kan egne seg til kolonihager eller parselhager
- Samarbeide med hagelag og organisasjoner, utvikle og drive parselhager på kommunalt eide arealer eller etter avtale med privat grunneier



Fig. 5.3.
Frodige vekster av pryd- og nytteplanter. Fløen parsellhage, Årstad. Foto: Gerd Lithun

5.7 Samhandlingsreformen og folkehelseperspektivet

Gjennom samhandlingsreformen ønsker staten å gi helsetjenestene ny retning ved bl.a. å forebygge fremfor å reparere, stimulere til bedre samarbeid mellom ulike deler av helsetjenestene, satse på tilbud og tjenester i nærmiljøene og øke brukernes muligheter for medvirkning. Utvikling av tilbud for friluftsliv og fysisk aktivitet må sees på som forebyggende helsearbeid. Slike tilbud må utvikles for alle grupper av befolkningen.

Andelen innbyggere over 67 år vil mer enn dobles frem mot 2060, fra 0,6 millioner til 1,5 millioner. Det ventes at andelen innbyggere over 80 år alene vil tredobles i denne perioden. Kravene til universell utforming sikrer hensynene til en aldrende befolkning i stor grad ved gjennomføring av fysiske tilretteleggingstiltak. Men i kommunens tilretteleggingsarbeid kan det også være rom for å møte behov hos grupper av eldre med særlige behov til uteområder, herunder en stadig voksende del av befolkningen som utvikler aldersdemens. I denne sammenheng kan utvikling av sansehager være et positivt tiltak, også som del av offentlige anlegg.

UTFORDRINGER

- Sikre arealer og anlegg for friluftsliv, fysisk aktivitet og opplevelser for alle deler av befolkningen.

REFERANSEDOKUMENTER:

- St.meld.nr 47 (2008-2009) Samhandlingsreformen. Rett behandling - på rett sted - til rett tid

5.8 Stille områder

I Bergen som i andre større byer, er mange mennesker plaget av støy i hverdagen, enten på arbeidsplassen eller ved hjemmet. Stille områder hvor man kan finne fysisk og mental ro, er derfor en viktig kvalitet ved en by. I forurensingsforskriften er stille områder definert som et avgrenset område egnet til rekreasjonsaktivitet, hvor støy-nivået er under L_{DEN} (dB) 50 i tettstedsbebyggelse og under L_{DEN} (dB) 40 utenfor tettstedsbebyggelse. Eksempler på stille områder er parker, skoger, kirkegårder og lignende. Med en stadig byfortetting, kan takhager og grønne tak i framtiden bli viktige stille lunger i bymiljøet. Utenfor tettstedsbebyggelsen har sammenhengende skog- og fjellområder samt strandsonen kvaliteter som stille områder.

På bakgrunn av modeller av støy fra vegtrafikk vet vi at det i tettbebygde områder i Bergen er relativt få offentlig tilgjengelige arealer som kan karakteriseres som stille områder. Deter derfor viktig å ivareta de stille områdene som finnes og skjerme disse for nye støykilder. Det bør være et mål at alle byens innbyggere skal ha tilgang til et stille område i rimelig gangavstand fra egen bolig.

I arbeidet med handlingsplanen mot støy, har Grønn etat valgt ut 15 stille områder fra Bergen sentrum til Nesttun. Disse områdene er valgt ut fra følgende kriterier:

- Minst halvparten av området skal ha et støy-nivå på under L_{DEN} (dB) 50 (beregnet ut fra kjente støykilder som veg, bane og fly)
- Områdene skal være offentlig tilgjengelige og ha kvaliteter som gjør disse egnet til opphold eller rekreasjon
- Områdene skal ligge sentralt til i tettbebygde områder og skal lett kunne nås til fots eller sykkel for en stor del av bydelens innbyggere.

I handlingsplanen mot støy identifiseres utfordringer for det videre arbeidet med stille områder i Bergen kommune som også synliggjøres i grøntmiljøplanen:

UTFORDRINGER

- Definere en hensynssone «stille områder» ved neste rullering av kommuneplanens arealdel
- Identifisere stille områder i alle tettbebygde deler av Bergen kommune
- Identifisere mindre stille lunger samt rolige forbindelser mellom de stille områdene og i byens grønnsstruktur for øvrig
- Identifisere ukjente støykilder i de utvalgte stille områdene, samt lage en tiltaksplan for å redusere støypåvirkning i støyutsatte deler av de stille områdene og i potensielle stille områder
- Utarbeide en kommunal strategi for grønne tak ved neste rullering av kommunedelplanens arealdel



Fig. 5.4.
Picnic i det grønne.
Johanneskirkeparken,
Bergenhus. Foto: Gunnar Rise

5.9 Informasjon og inkludering

Mulighetene for friluftsliv og fritidsaktiviteter er generelt gode i ulike deler av byen, selv om denne planen også påpeker mangler i tilbudet. Det er likevel et spørsmål om tilbudene er godt nok kjent. Økende flytthypighet og en større del av befolkningen som ikke har tilknytning til kommunen fra barns ben av, tilsier at behovet for informasjon om friluftslivsmulighetene er stort. Kravene til at informasjonen skal være tilgjengelig for alle, stiller nye krav til utforming av skilt og informasjonsmaterieill.

Tradisjonelt har det vært en arbeidsdeling, der organisasjoner som f.eks. Bergen Turlag har tatt stort ansvar for informasjonsdelen av friluftslivsarbeidet. Etter hvert har imidlertid kommunen engasjert seg i arbeidet, særlig når det gjelder skilting. Det er naturlig at informasjon om de tilbud som finnes kommer ut til flest mulig, med tanke på de samfunnsressurser som nyttes til sikring og opparbeiding av arealer og anlegg. Kommunen bør derfor øke muligheten for å spre tilpasset informasjon til alle om de muligheter for friluftsliv og tilgrensende aktiviteter som finnes, gjennom ulike informasjonskanaler.

Kommunen kan også tilrettelegge bedre for at frivillige kan medvirke og yte innsats på feltet. Å videreføre adopsjonsordninger og legge forholdene til rette slik at dugnadsinnsats utløses kan gi gode resultater. Pensjonistgruppens innsats i byfjellene kan være en modell i så måte.

UTFORDRINGER

- Sikre god informasjon til alle om kommunens tilbud for friluftsliv og fritidsaktiviteter
- Sikre befolkningens muligheter for frivillig innsats på friluftslivsfeltet
- Øke tilskuddsposten til friluftslivstiltak

handlingsprogram

6.1 Strategier og prioriteringskriterier for anleggsutvikling

I henhold til planprogrammet skal turveier, bydelsparker og badeplasser/strandområder gis hovedprioritet ved anleggsutvikling kommende år. Dette er tilrettelagte tilbud som treffer innbyggernes rekreasjonsbehov. I tillegg kommer anlegg med mer by- eller bydelsdekkende funksjoner. Utvikling av mer lokale og spesialiserte rekreasjonstilbud kan i større grad overlates til borettslag, sameier, velforeninger, interesseorganisasjoner m.v.

Med dette som grunnlag gir tabell i kap 6.3 en oversikt over prosjekter som prioriteres i planperioden 2013-2016 innenfor gruppene turveier, parker og byrom og badeplasser. I tillegg presenteres en oversikt over foreslåtte ikke stedfestede utviklings- og rehabiliteringspakker. Det er innbyggernes samlede rekreasjonstilbud i et område, innenfor rammen av dette planarbeidet, som fokuseres. Følgelig sees behov for rehabilitering og nyutvikling av eksisterende anlegg i sammenheng med behov for utvikling av helt nye anlegg.

Prosjektene er hentet fra den samlede oversikten over registrerte tiltaksinnspill i planens vedleggsdel, der alle registrerte tiltak er gradert i 4 prioriteringsgrupper. Kategoriseringen er skjønnsmessig, men bygger i det vesentlige på en vurdering av hvorvidt prosjektet er påbegynt som følge av tidligere politiske vedtak (jf. friluftsmeldingen), tiltakets plassering i forhold til geografiske levekårszoner, nærhet til boligkonsentrasjon/boområde og hvorvidt tilbud mangler idag.

Tilleggsmomenter ved prosjektutvelgelsen kan være miljømessige hensyn som mulighet for landskapstilpasning, fare for konflikt med naturmangfold eller inngrepsfri natur, mulighet for å tilfredsstille tilgrensende samfunnsmessige målsettinger (synergier), f.eks turvei som også kan ha skolevei eller landbruksveifunksjon.

6.2 Andre oppfølgingsbehov

Gjennomgangene i kap. 4 og 5 synliggjør en rekke utfordringer som må møtes med tiltak hvis den beskrevne situasjonen skal endres. Det er her ikke snakk om å gjennomføre fysiske tiltak, men å gjennomføre utrednings- og planoppgaver, fastlegge rutiner, etablere samarbeidsordning osv. Denne type tiltak er listet opp i kap 6.4. Prioritering mellom tiltakene i økonomiplanperioden bygger på en vurdering av oppgavens karakter. Vil løsning av oppgaven besvare en generell (høy prioritet) eller spesiell (lav prioritet) grøntfaglig utfordring? Vedrører løsningen kommuneomfattende (høy), sentrumsnære (middels) eller lokale (lav) forhold? Bidrar tiltaket til å rette opp en mangel (høy) eller til å forbedre en situasjon som eksisterer (lav)? Dessuten, i hvilken grad vil oppgaveløsningen bidra til å svare på problemstillingen som gjelder utvikling av bysamfunnet mer generelt?

Med dette som utgangspunkt er tiltakene gradert i 4 prioriteringsgrupper, som gir anvisning for gjennomføringsrekkefølge.

ballastbryggen bystrand



6.3 Handlingsplan for anleggsutvikling 2012 - 2020

TURVEIER

Prosjekt	Anleggstype	Bydel	Økonomiplan 2012-2015	Anslått budsjettbehov	Forankring
Løvtien	Turvei (N)	Årstad	11 800 000	40 000 000	Områdesatsing
Liavatnet	Turvei (N)	Åsane	3 000 000	3 000 000	KDP Åsane
Kanadaskogen	Turvei (R)	Laksevåg	2 400 000	2 400 000	Friluftsmelding
Toppe - Ulset	Turvei (N)	Åsane	9 500 000	uavklart	Friluftsmelding
Landåsløypen	Turvei (N)	Årstad	10 600 000	uavklart	Friluftsmelding
Nesttunvassdraget	Turvei (N)	Fana	5 000 000	6 000 000	Vassdragsplan
Smøråsen militærvei	Turvei (R)	Fana	1 100 000	uavklart	Friluftsmelding
Skålevik	Turvei (R)	Laksevåg	2 500 000	2 500 000	Friluftsmelding
Delsum			45 900 000	53 900 000	

PARKER OG BYROM

Prosjekt	Anleggstype	Bydel	Økonomiplan 2012-2015	Anslått budsjettbehov	Forankring
PARKER					
Solhaug park	Lokalpark (R)	Årstad	5 500 000	5 500 000	Friluftsmelding
Fredens bolig	Lokalpark (R)	Bergenhushus	2 800 000	2 800 000	Friluftsmelding
Skanseparken	Lokalpark (R)	Bergenhushus	1 300 000	1 300 000	Grøntfaglig vurdering
Olsvikparken	Lokalpark (R)	Laksevåg	1 500 000	1 500 000	Friluftsmelding
Stortveitmarken	Lokalpark (R)	Fana	1 000 000	1 000 000	Grøntfaglig vurdering
Den grønne akse	Sentrumspark (R)	Bergenhushus	8 100 000	8 100 000	Friluftsmelding
Nygårdsparken	Kulturhist. park (R)	Bergenhushus	11 600 000	uavklart	Friluftsmelding
Håsteinarparken	Lokalpark (N)	Laksevåg	15 100 000	15 100 000	Områdesatsing
Sætreparken	Bydelspark (R)	Arna	3 700 000	3 700 000	Områdesatsing
Gårdsparken	Bydelspark (N)	Fana	2 400 000	uavklart	Friluftsmelding
Teaterparken	Sentrumspark (R)	Bergenhushus	5 790 000	5 800 000	Grøntfaglig vurdering
Ytre Arna sentrum	Lokalpark (R)	Arna	2 000 000	2 000 000	Områdesatsing
Haukås våtmarkspark	Bydelspark (N)	Åsane	4 000 000	uavklart	Friluftsmelding
Vestparken	Bydelspark (N)	Laksevåg	5 000 000	uavklart	Friluftsmelding
Møllendal elvepark	Bydelspark (N)	Årstad	0	uavklart	Utbyggingsavtale
Wergelandsparken	Lokalpark (N)	Årstad	0	uavklart	Utbyggingsavtale
Arnaparken	Bydelspark (N)	Arna	8 500 000	8 500 000	Friluftsmelding
Nordnesparken	Bydelspark (R)	Bergenhushus	1 500 000	uavklart	Friluftsmelding
Nesttunparken	Lokalpark (N)	Fana	1 700 000	10 000 000	Friluftsmelding
Ortoparken	Bydelspark (R)	Fyllingsdalen	6 000 000	6 000 000	Vassdragsplan
Lyreneset	Lokalpark (N/R)	Laksevåg	6 000 000	6 000 000	Reguleringsplan
Blomsterdalsparken	Lokalpark (N)	Ytrebygda	0	uavklart	Reguleringsplan
Christieparken	Lokalpark (R)	Årstad	3 500 000	uavklart	Grøntfaglig vurdering
Søreide	Lokalpark (N)	Ytrebygda	0	uavklart	Utbyggingsavtale
BYROM					
Johanneskirke-trappen	Byrom (R)	Bergenhushus	3 400 000	18 000 000	Byfornyingsprosjekt
Korskirkealmenning	Byrom (R)	Bergenhushus	8 500 000	33 500 000	Byfornyingsprosjekt
Lilleplassen	Byrom (N)	Årstad	0	uavklart	Områdesatsing
Nøstetorget	Byrom (N)	Bergenhushus	0	15 000 000	Byfornyingsprosjekt

PARKER OG BYROM

Prosjekt	Anleggstype	Bydel	Økonomiplan 2012-2015	Anslått budsjettbehov	Forankring
Håsteinsgaten	Miljøgate (N)	Laksevåg	0	uavklart	Områdesatsing
Markusplassen	Byrom (N)	Årstad	0	uavklart	Utbyggingsavtale
Møregaten	Byrom (N)	Årstad	3 500 000	4 500 000	Byfornyingsprosjekt
Møllendal almenning	Byrom (N)	Årstad	0	uavklart	Utbyggingsavtale
BARNAS BYROM					
Eksisterende leketilbud	Lekeplass (N/R)		15 000 000	15 000 000	Grøntfaglig vurdering
Skoler og barnehager	Lekeplass (N/R)		0	uavklart	Grøntfaglig vurdering
Naturrom Løvstien	Lekeplass (N)		6 000 000	6 000 000	Grøntfaglig vurdering
Tilskuddsordning private lekeplasser			4 000 000	4 000 000	Grøntfaglig vurdering
Den grønne lekeakse	Lekeplass (N/R)		2 000 000	2 000 000	Grøntfaglig vurdering
Rollandsparken	Aktivitetspark		8 000 000	8 000 000	Grøntfaglig vurdering
Fredens bolig	Aktivitetspark		4 000 000	4 000 000	Grøntfaglig vurdering
Lokale tiltak			15 000 000	15 000 000	Grøntfaglig vurdering
		Delsum	174 390 000	202 300 000	

BADEPLASSER

Prosjekt	Anleggstype	Bydel	Økonomiplan 2012-2015	Anslått budsjettbehov	Forankring
Gjeddevatn	Badeplass (N)	Fyllingsdalen	6 000 000	6 000 000	Friluftsmelding
Karihølen	Badeplass (R)	Laksevåg	1 000 000	uavklart	Områdesatsing
Steinsvikneset	Badeplass (N)	Ytrebygda	5 200 000	5 200 000*	Friluftsmelding
Myrdalsvatnet	Badeplass (N)	Fana	4 000 000	uavklart*	Friluftsmelding
Herøy	Badeplass (N)	Ytrebygda	6 000 000	uavklart	Reguleringsplan
Holmevika - Skogvikneset	Badeplass (N)	Ytrebygda	6 000 000	uavklart*	Reguleringsplan
Tangavika	Badeplass (N)	Ytrebygda	5 500 000	5 500 000	Reguleringsplan
		Delsum	33 700 000	16 700 000	

UTVIKLINGS- OG REHABILITERINGSPAKKER

Prosjekt	Anleggstype	Bydel	Økonomiplan 2012-2015	Anslått budsjettbehov	Forankring
Rehabilitering turveibelysning	Lysanlegg (R)		0	4 000 000	Grøntfaglig vurdering
Rehabilitering turveier	Turvei (R)		4 500 000	6 000 000	Grøntfaglig vurdering
Byfjellene, reparasjon stier og veier	Turvei/sti (R)		4 500 000	6 000 000	Grøntfaglig vurdering
Rehabilitering gatetrær og vegetasjon	Gatetrær (R)		0	6 000 000	Grøntfaglig vurdering
Rehabilitering ballplasser	Ballplass (R)		2 000 000	3 000 000	Grøntfaglig vurdering
Rehabilitering parkbelysning	Lysanlegg (R)		0	4 000 000	Grøntfaglig vurdering
Belysning sentrum	Lysanlegg		0	5 000 000	Grøntfaglig vurdering
		Delsum	11 000 000	34 000 000	

Forklaring til tabellen:

- N = Nye anlegg
- R = Rehabilitering eksisterende anlegg
- = Vanntilknyttete tiltak
- * = Inkludert P-plass
- Alle beløp er i 2012 kroner.
- Alle beløp er foreløpige estimater. Forprosjekt, grunnanalyse med mer er ikke foretatt.
- Alle beløp gjelder kostnader til selve byggingen. Prosjektering og byggeledelse, i den utstrekning dette skjer eksternt, er tjenester med påslag på anslagsvis 20 %.

Definisjoner:

- Et byrom er ofte formet som en plass med fast dekke mellom bygninger som er offentlig tilgjengelig. Byrom er kjennetegnet ved frie ferdsels- og oppholdsmuligheter, uformelle sosiale aktiviteter, samt organiserte aktiviteter som opptredener og markedsarrangementer.
- En sentrumpark er sentralt plassert, har stor grad av opparbeiding, høy brukerfrekvens og betjener byen og tilreisende. Er gjerne brukt til ulike arrangementer.
- En kulturhistorisk park er en park med kulturminneverdier, og er en variant av sentrumparken.
- En bydelspark er en større park sentralt plassert i bydelene, ofte med både park og naturpreg og tilpasset bydelens identitet, med utforming og vegetasjon basert på lokal tilpasning.
- En lokalpark er tilrettelagt for nærmiljøet og har varierende grad av opparbeiding.

6.3.1 Kriterier for rekkefølge i utbygging

Alle prosjektene i handlingsprogrammet har høy prioritet. Her settes opp en vurdering av hva som ligger til grunn til å komme først i rekken når det gjelder snarlig og raskest mulig gjennomføring.

Nyanlegg: For å komme først i rekken for realisering av vedtatte nye grøntanlegg i perioden, må en eller flere av disse kriteriene være oppfylt for prosjektet:

- Er plassert innenfor et område for områdesatsing
- Er allerede i tidligere periode vedtatt utbygget
- Er politisk signalisert for opparbeidelse
- Har klar reguleringsstatus
- Området er kommunalt, innløst eller kan innløses raskt

Rehabilitering: For å komme først i rekken for rehabilitering av vedtatte grøntanlegg i perioden, må en eller flere av disse kriteriene må være oppfylt:

- Plassert innenfor et område for områdesatsing
- Er i utstrakt bruk og er sterkt slitt
- Er allerede i tidligere periode vedtatt rehabilitert
- Er politisk signalisert for opparbeidelse

6.3.2 Erfaringer med anleggsutvikling senere år

KOMMUNALE INVESTERINGER

Investeringsbudsjettet vedtas for ett år om gangen. Med tanke på utbyggingstakt er det viktig å være oppmerksom på at gjennomføringsprosessene først blir igangsatt når vedtatt budsjett foreligger. For større anlegg vil det normalt være aktuelt å først utarbeide et forprosjekt. Fra arbeid med forprosjektet starter til bygging er i gang tar det erfaringsmessig 2 år. I tillegg kommer byggetiden som vil variere avhengig av prosjektets kompleksitet.

For enklere prosjekter tar det ca. 2 år fra budsjett foreligger til anlegget er ferdigstilt.

BYGGING VED UTBYGGINGSAVTALER

Grønn etat skal foruten å ha sitt ansvarsområde innenfor natur- og kulturlandskap, byrom og parker, gjennomføre utbygging av offentlige bilfrie byrom og allmenninger i transformasjonsområder. Dvs. områder som skal omdannes til andre formål. I første omgang gjelder dette områdene Damsgård og Møllendal.

6.4 Handlingsplan for plan og utredning 2012 - 2020

PLANER, KARTLEGGING, UTREDNINGER

Prosjekt	Type	Prioritet	Merknad
Grøntstrukturkartlegging	Utredning/plan	1	Oversiktsplan - samarbeid plan- og geodata
Stille soner - kartlegging	Utredning/plan	1	Stedfesting og kartlegging av "trusler"
Blågr. kvalit. - kartlegging UU- områder	Utredning	1	Kartlegge areal best egnet for universell utforming
Naturtyper - kartlegging	Utredning	1	Videreføre eksisterende kartlegging
Ny sirkus og tivolitomt	Utredning/plan	1	
Prosjektstyrings- og finansieringsmodeller	Utredning	1	Utrede alternative gjennomføringsmodeller på grøntanleggfeltet
Informasjon og inkludering	Organisering	1	Etablere samarbeid mellom aktuelle aktører
Fremmede arter -forvaltningsstrategi		1	Utarb. forvaltningsstrategi fremmede arter
Byromsplan	Utredning/plan	1	Plan for opparbeiding/bruk av torg, rom og plass
Almås gård	Reg.plan	1	Fremtid og bruk avklares.
Bytrær - treplan	Utredning	1	Plan som sikrer livsvilkår, plan-/jur.status
Kystsoner kartlegge tilgang	Utredning/plan	2	Mulighetsanalyse
Areal for parselldyrking	Utredning	2	Kartlegge areal for parsellhager etc
Byrom-utleiereglement	Utredning	2	Revisjon av eksisterende reglement
Byfjell/skog- Forvaltningsplan byfjell	Utredning/plan	2	Bl.a. Gullfjellet og andre områder
Gangveinett	Organisering	2	Etablere samarbeid mellom aktuelle aktører
Landbruk - kartl. kulturlandskap	Utredning/plan	2	Revisjon av grønt atlas (1993)
Landskap - pilotprosjekt	Utredning	2	Utarbeide forbildeprosjekt landskap
Landskap - kommuneanalyse	Utredning	2	Krf. nasjonalt referansesystem
«Nye» aktivitetsformer	Utredning/plan	2	Sikre areal og anlegg i alle bydeler
Ridemuligheter	Utredning/plan	2	Sikre areal og anlegg i alle bydeler
Rødliste handlingsplan	Utredning/plan	2	Videreutv. oversikt rødlistearter/naturtyper
Utsettingsramper - småbåter	Utredning/plan	2	Tilrettelegge for utsetting av småbåt, kajakk etc.
Bytrær - prog. planting/skjøtsel	Utredning	3	
Hundeluftmuligheter	Utredning/plan	3	Sikre areal og anlegg i alle bydeler
Landskap - kravspesifikasjon	Utredning	3	Grunnlag for detaljplanlegging etter PBL

PLANER, KARTLEGGING, UTREDNINGER

Prosjekt	Type	Prioritet	Merknad
Lek - lekeplassnorm	Utredning/plan	3	Utvikle norm
Parker forvaltningsstrategi	Utredning	3	Utv.nyansert praksis, rom for nye trender
Parker verne/utviklingsplaner	Utredning	3	Verne og utviklingsplan for byens parker
Parker skjøtsel-/vedlikeholdsrutine	Utredning	3	
Vilt kartlegging vedr. hjort	Utredning/plan	3	Kartlegging av områdebruk og vandringsmønster
Fana kulturpark	Reg.plan	4	Båndlegging i KP 2010
Kartlegging av friluftssoner	Utredning/plan	4	Rev. av grøntatlas (1993)



Grønn etat, Byrådsavdeling for sosial, bolig og områdesatsing, Bergen kommune

Telefon: 55 56 92 60

Telefaks: 55 56 93 55

Postadresse: Postboks 7700, N-5020 Bergen

E-post: gronn.etat@bergen.kommune.no

Internettadresse: www.bergen.kommune.no/omkommunen/avdelinger/gronn-etat